

Top ajouré col V

V Neck Lacy Top – Ajourtop met V-hals

BERGERE

DE FRANCE

Une laine de qualité fabriquée en France

ENSEMBLE, FAVORISONS LA FABRICATION FRANÇAISE

Bergère de France est une filature familiale, installée à Bar-le-Duc, au cœur de la Lorraine depuis 1946. De la création des fils à l'expédition des pelotes, de la recherche de style à la réalisation des livres et magazines, toutes ces étapes sont réalisées en France dans nos ateliers. En choisissant la laine Bergère de France, vous favorisez une production locale et encouragez le savoir-faire français.



Une fabrication et une qualité maîtrisée

En tant que fabricant, nous apportons un grand soin à la qualité de nos fils. Nous maîtrisons et contrôlons ainsi directement toutes les étapes de la production.

Nous assurons dans notre usine les grandes étapes de fabrication du fil à tricoter : la teinture, la préparation, la filature, l'assemblage, le retordage, la finition et la mise en pelote des fils.

Une filature éthique

Nous avons à cœur de sélectionner des matières premières respectueuses de l'environnement et du bien-être animal. Nos laines proviennent d'élevages d'Uruguay et de Nouvelle-Zélande reconnus pour la qualité de leurs fibres. Nous utilisons du coton d'Égypte issu d'une agriculture biologique. Les matières synthétiques proviennent d'une entreprise Européenne que nous avons sélectionné pour son niveau de qualité.

- La Laine Française -

FABRICANT FRANÇAIS DE LAINE
DEPUIS 1946

Top ajouré col V

V Neck Lacy Top – Ajourtop met V-hals



ECOTON

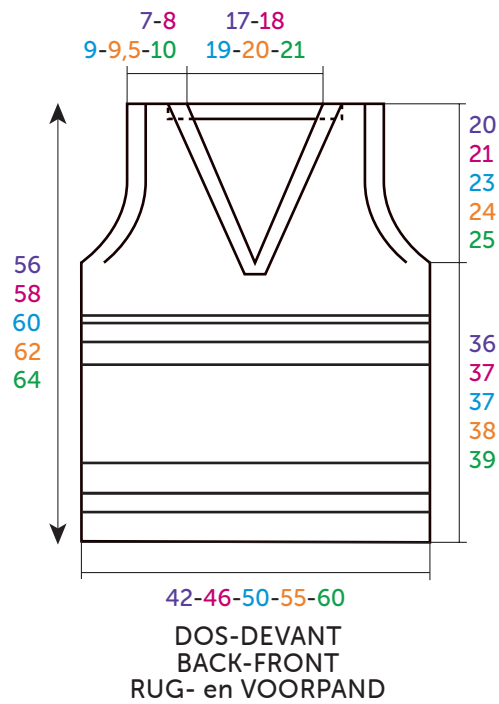
Céladon 43080

TAILLES - SIZES - MATEN

S M L XL XXL

PELOTES - BALLS - BOLLEN

5 5 6 6 6



MESURES EN / MEASUREMENTS IN / AFMETINGEN IN : CM

• Légende

Croisée à gauche = CàG

2 m. CàG : Consulter nos astuces et conseils sur bergeredefrance.fr/conseils.

2 m. fantaisie : 1 jeté, tricoter 2 m. envers, puis rabattre le jeté sur ces 2 m.

• Points employés

POINT DE RIZ, aig. n° 3,5.

POINT AJOURÉ A, aig. n° 3,5. Sur un nombre de m. pair.

1er rg (endroit du travail) : 1 m. endroit, * 1 surjet simple, 1 jeté *, répéter de * à *, terminer par 1 m. endroit.

2ème et 4ème rgs : Envers.

3ème rg : 1 m. endroit, * 1 jeté, 2 m. ensemble endroit *, répéter de * à *, terminer par 1 m. endroit.

5ème rg : Reprendre au 1er rg.

POINT DE LOSANGES AJOURÉS, aig. n° 3,5. Sur un nombre de m. divisible par 4 + 2.

1er rg (endroit du travail) : 2 m. envers, * 2 m. CàG, 2 m. envers *, répéter de * à *.

2ème rg : 2 m. endroit, * 2 m. envers, 2 m. endroit *, répéter de * à *.

3ème rg : 1 m. endroit, * 2 m. ensemble endroit, 2 jetés, 1 surjet simple *, répéter de * à *, terminer par 1 m. endroit.

4ème rg : 2 m. envers, * tricoter le 1er jeté endroit, puis le 2ème jeté endroit torse, 2 m. envers *, répéter de * à *.

5ème rg : 2 m. endroit, 2 m. envers, * 2 m. CàG, 2 m. envers *, répéter de * à *, terminer par 2 m. endroit.

6ème rg : 2 m. envers, * 2 m. endroit, 2 m. envers *, répéter de * à *.

7ème rg : 1 m. endroit, 1 jeté, 1 surjet simple, * 2 m. ensemble endroit, 2 jetés, 1 surjet simple *, répéter de * à *, terminer par 2 m. ensemble endroit, 1 jeté, 1 m. endroit.

8ème rg : 2 m. endroit, 2 m. envers, * tricoter le 1er jeté endroit, puis le 2ème jeté endroit torse, 2 m. envers *, répéter de * à *, terminer par 2 m. endroit.

9ème rg : Reprendre au 1er rg.

POINT AJOURÉ B, aig. n° 3,5. Sur un nombre de m. divisible par 4 + 2.

1er rg (endroit du travail) : Endroit.

2ème rg : 1 m. envers, **2 m. fantaisie**, * 2 m. envers, **2 m. fantaisie** *, répéter de * à *, terminer par 3 m. envers.

3ème rg : Endroit.

4ème rg : 3 m. envers, **2 m. fantaisie**, * 2 m. envers, **2 m. fantaisie** *, répéter de * à *, terminer par 1 m. envers.

5ème rg : Reprendre au 1er rg.

• Echantillons

Pour réussir votre modèle, il est important de tricoter les échantillons (consulter nos astuces et conseils sur bergeredefrance.fr/conseils).

Un carré de 10 cm point de losanges ajourés = 22 m. et 26 rgs.

Un carré de 10 cm point ajouré **B** = 20 m. et 25 rgs.

• Réalisation

DOS :

Monter **86-94-102-112-122** m. Tricoter :

- **4 cm (14 rgs)** point de riz.

- **2,5 cm (8 rgs)** point ajouré **A**.

- **4 cm (14 rgs)** point de riz.

- **13 cm (36 rgs)** point de losanges ajourés.

- **3 cm (10 rgs)** point de riz.

- **2,5 cm (8 rgs)** point ajouré **A**.

- **1 cm (4 rgs)** point de riz.

Puis, continuer point ajouré **B**.

Emmanchures :

A **36-37-37-38-39** cm (**108-112-112-114-116** rgs) de hauteur totale, de chaque côté rabattre **3-3-4-5-6** m., puis continuer en tricotant point de riz les 5 premières m. et les 5 dernières m. **pour les bordures** et en diminuant à 5 m. du bord tous les 2 rgs :

S : 2 x 2 m., 5 x 1 m.

M et L : 2 x 2 m., 6 x 1 m.

XL : 3 x 2 m., 6 x 1 m.

XXL : 4 x 2 m., 6 x 1 m.

Pour diminuer 2 m. à 5 m. point de riz du bord : Tricoter 5 m. point de riz, 3 m. ensemble endroit, continuer le rg et lorsqu'il reste 8 m. sur l'aig. gauche, tricoter 1 surjet double, 5 m. point de riz.

Pour diminuer 1 m. à 5 m. point de riz du bord : Tricoter 5 m. point de riz, 2 m. ensemble endroit, continuer le rg et lorsqu'il reste 7 m. sur l'aig. gauche, tricoter 1 surjet simple, 5 m. point de riz.

Puis, continuer sur les **62-68-74-78-82** m. restantes.

Bordure d'encolure :

A **53-55-57-59-61** cm (**150-156-162-166-170** rgs) de hauteur totale, continuer en tricotant :

5 m. point de riz,

4-6-8-9-10 m. point ajouré **B**,

43-45-47-49-51 m. point de riz **pour la bordure d'encolure** en commençant par 1 m. envers et en tricotant au 1er rg les 2 m. centrales ensemble envers,

4-6-8-9-10 m. point ajouré **B**,

5 m. point de riz (= **61-67-73-77-81** m.).

Épaules et encolure :

A **56-58-60-62-64** cm (**158-164-170-174-178** rgs) de hauteur totale, rabattre toutes les m. en les tricotant envers sur l'endroit du travail.

DEVANT :

Monter **86-94-102-112-122** m. Tricoter dans les différents points comme au dos.

Bordure d'encolure :

A **34,5-35,5-35,5-36,5-37,5** cm (**104-108-108-110-112** rgs) de hauteur totale, tricoter :

40-44-48-53-58 m. point ajouré **B**,

1 m. envers, **1 m.** endroit, 2 m. ensemble envers, **1 m.** endroit, **1 m.** envers (= **5 m.** point de riz),

40-44-48-53-58 m. point ajouré **B**.

Au rg suivant, tricoter :

39-43-47-52-57 m. point ajouré **B**, **7 m.** point de riz en commençant par 1 m. endroit,

39-43-47-52-57 m. point ajouré **B**.

Au rg suivant, tricoter :

38-42-46-51-56 m. point ajouré **B**,

9 m. point de riz en commençant par 1 m. envers,

38-42-46-51-56 m. point ajouré **B**.

Au rg suivant, tricoter :

37-41-45-50-55 m. point ajouré **B**,

11 m. point de riz en commençant par 1 m. endroit,

37-41-45-50-55 m. point ajouré **B**.

Emmanchures et encolure :

Dès le rg suivant, pour les emmanchures rabattre, puis diminuer comme au dos, **en même temps** que les m. rabattues des emmanchures, **pour l'encolure** rabattre la m. centrale, puis continuer chaque côté séparément en diminuant côté encolure à 5 m. point de riz du bord :

S : 1 x 1 m. tous les 4 rgs, * 2 x 1 m. tous les 2 rgs, 1 x 1 m. tous les 4 rgs *, tricoter 5 fois de * à *.

M : 1 x 1 m. tous les 2 rgs, 1 x 1 m. tous les 4 rgs, * 2 x 1 m. tous les 2 rgs, 1 x 1 m. tous les 4 rgs *, tricoter 5 fois de * à *.

L : * 1 x 1 m. tous les 2 rgs, 1 x 1 m. tous les 4 rgs *, tricoter 9 fois de * à *.

XL : 2 x 1 m. tous les 2 rgs, 1 x 1 m. tous les 4 rgs, * 1 x 1 m. tous les 2 rgs, 1 x 1 m. tous les 4 rgs *, tricoter 8 fois de * à *.

XXL : 3 x 1 m. tous les 2 rgs, 1 x 1 m. tous les 4 rgs, * 1 x 1 m. tous les 2 rgs, 1 x 1 m. tous les 4 rgs *, tricoter 8 fois de * à *.

Épaules :

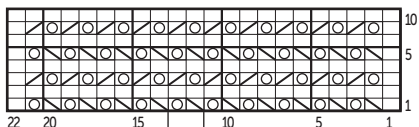
A **56-58-60-62-64** cm (**158-164-170-174-178** rgs) de hauteur totale, rabattre les **14-16-18-19-20** m. restantes de chaque côté.

FINITIONS:

Assembler les épaules.

Faire les coutures des côtés du top.

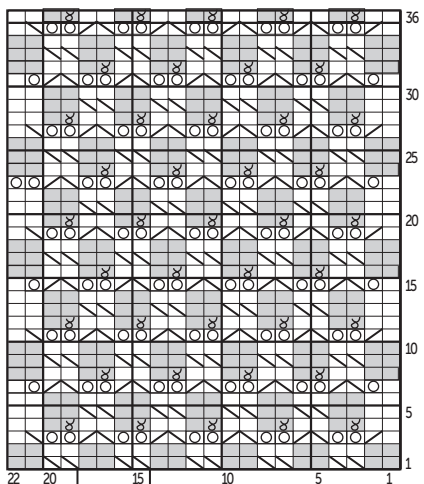
POINT AJOURÉ A / LACE PATTERN A / AJOURSTEEK A



à répéter / rep / herhalen

- = 1 m. jersey endroit / K on RS, P on WS / 1 st. rechte tricotsteek
- ▤ = 1 surjet simple / sl 1, k1, pss0 / 1 overhaling
- ⊠ = 1 jeté / yon / 1 omslag
- ⊞ = 2 m. ensemble endroit / k2tog / 2 st. samen recht

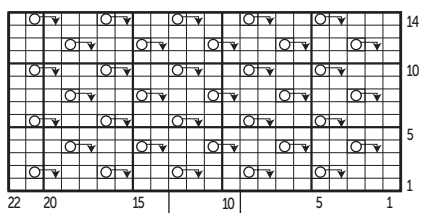
POINT DE LOSANGES AJOURÉS / LACY DIAMOND PATTERN / AJOURRUITEN



à répéter / rep / herhalen

- = 1 m. jersey endroit / K on RS, P on WS / 1 st. rechte tricotsteek
- ▤ = 1 m. jersey envers / P on RS, K on WS / 1 st. averechte tricotsteek
- ⊞ = 2 m. croisées à gauche / 2CL / 2 st. links kruisen
- ▤ = 1 surjet simple / sl 1, k1, pss0 / 1 overhaling
- ⊠ = 1 jeté / yon / 1 omslag
- ⊞ = 2 m. ensemble endroit / k2tog / 2 st. samen recht
- ⊞ = 1 m. endroit torse / k1tbl / 1 st. gedraaid recht

POINT AJOURÉ B / LACE PATTERN B / AJOURSTEEK B



à répéter / rep / herhalen

- = 1 m. jersey endroit / K on RS, P on WS / 1 st. rechte tricotsteek
- ⊞ = 2 m. fantaisie / 2 pattern st / 2 st. fantasie

• Abbreviations

Left Cross = CL

2CL : knit into back of 2nd stitch on needle, then into front of 1st stitch.

2 pattern stitch : yon, p2, then cast off the yon over these 2 sts.

• Stitches used

MOSS STITCH, using 3.5 mm needles.

LACE STITCH A, using 3.5 mm needles. Over an odd number of sts.

Row 1 (RS) : k1, * sl 1, k1, pssso, yon *, rep from * to *, ending with k1.

Row 2 & 4 : Purl.

Row 3 : k1, * yon, k2tog *, rep from * to *, wnding with k1.

After Row 4 rep from Row 1.

LACY DIAMOND PATTERN, using 3.5 mm needles. Over a number of sts divisible by 4 + 2.

Row 1 (RS) : p2, * 2 CL, p2 *, rep from * to *.

Row 2 : k2, * p2, k2 *, rep from * to *.

Row 3 : k1, * k2tog, 2 yon, sl 1, k1, pssso *, rep from * to *, ending with k1.

Row 4 : p2, * k into the 1st yon, then k1tbl into the 2nd yon, p2 *, rep from * to *.

Row 5 : k2, p2, * 2 CL, p2 *, rep from * to *, ending with k2.

Row 6 : p2, * k2, p2 *, rep from * to *.

Row 7 : k1, yon, sl 1, k1, pssso, * k2tog, 2 yon, sl 1, k1, pssso *, rep from * to *, ending with k2tog, yon, k1.

Row 8 : k2, p2, * k into the 1st yon, then k1tbl into the 2nd yon, p2 *, rep from * to *, ending with k2.

After Row 8 rep from Row 1.

LACE STITCH B, using 3.5 mm needles. Over a number of sts divisible by 4 + 2.

Row 1 (RS) : Knit.

Row 2 : p1, 2 pattern st, * p2, 2 pattern st *, rep from * to *, ending with p3.

Row 3 : Knit.

Row 4 : p3, 2 pattern st, * p2, 2 pattern st *, rep from * to *, ending with p1.

After Row 4 rep from Row 1.

• Tension/Gauge

To achieve a good result it is essential to make a tension square (see our hints & tips at bergeredefrance.com/advices).

A 10 cm (4 in) square of Lacy Diamond Pattern = 22 sts & 26 rows.

A 10 cm (4 in) square of Lace St B = 20 sts & 25 rows.

• To make

BACK :

CO **86-94-102-112-122** sts & cont as foll:

- 4 cm [1½ in] (14 rows) moss st.

- 2.5 cm [1 in] (8 rows) lace st A.

- 4 cm [1½ in] (14 rows) moss st.

- 13 cm [5 in] (36 rows) lacy diamond pattern.

- 3 cm [1¼ in] (10 rows) moss st.

- 2.5 cm [1 in] (8 rows) lace st A.

- 1 cm [¾ in] (4 rows) moss st.

Then cont in lace st B.

Armholes :

When work measures **36-37-37-38-39** cm [**14-14½-14½-15-15¼** in] (**108-112-112-114-116** rows) total, cast off **3-3-4-5-6** sts at beg of next 2 rows.

Next row (RS - 2 st dec): work 5 sts Moss St, k3tog, work to last 8 sts, sl 1, k2tog, pssso, work 5 sts Moss St.

Rep this 2 st dec on every foll RS row **1-1-1-2-3** times.

Next row (RS - 1 st dec): work 5 sts Moss St, k2tog, work to last 7 sts, sl 1, k1, pssso, work 5 sts Moss St.

Rep this dec on every foll RS row **4-5-5-5-5** more times.

Then cont on the rem **62-68-74-78-82** sts.

Neck border :

When work measures **53-55-57-59-61** cm [**20¾-21¾-22½-23¼-24** in] (**150-156-162-166-170** rows) total cont as foll:

5 sts Moss St,

4-6-8-9-10 sts Lace St B,

43-45-47-49-51 sts Moss St for the neck border starting with p1 & working the 2 central sts as p2tog on the 1st row,

4-6-8-9-10 sts Lace St B,

5 sts Moss St (= **61-67-73-77-81** sts).

Shoulders & neck :

When work measures **56-58-60-62-64** cm [**22-22¾-23½-24½-25** in] (**158-164-170-174-178** rows) total cast off all sts purlwise on the RS of work.

FRONT :

CO **86-94-102-112-122** sts. Cont in the different patterns as for back.

Neck border :

When work measures **34.5-35.5-35.5-36.5-37.5** cm [**13½-14-14-14¼-14¾** in] (**104-108-108-110-112** rows) total cont as foll:

40-44-48-53-58 sts Lace St B,

p1, k1, p2tog, k1, p1 (= 5 sts Moss St),

40-44-48-53-58 sts Lace St B.

Next row :

39-43-47-52-57 sts Lace St B,

7 sts Moss St starting with k1,

39-43-47-52-57 sts Lace St B.

Next row :

38-42-46-51-56 sts Lace St B,

9 sts Moss St starting with p1,

38-42-46-51-56 sts Lace St B.

Next row :

37-41-45-50-55 sts Lace St B,

11 sts Moss St starting with k1,

37-41-45-50-55 sts Lace St B.

Armholes & neck :

From the next row, for the armholes cast off & dec as for back, **but at the same time** as the first armhole cast off, **for the neck** cast off the central st then continuing each side separately dec at the neck edge (5 sts in from the edge) as foll:

S : 1 st on foll 4th row, * 1 st on every foll RS

row twice, 1 st on foll 4th row *, rep from *to* 5 times.

M : 1 st on foll RS row, 1 st on foll 4th row, * 1 st on every foll RS row twice, 1 st on foll 4th row *, rep from *to* 5 times.

L : * 1 st on foll RS row, 1 st on foll 4th row *, rep from *to* 9 times.

XL : 1 st on every foll RS row twice, 1 st on foll 4th row, * 1 st on foll RS row, 1 st on foll 4th row *, rep from *to* 8 times.

XXL : 1 st on every foll RS row 3 times, 1 st on foll 4th row, * 1 st on foll RS row, 1 st on foll 4th row *, rep from *to* 8 times.

Shoulders :

When work measures **56-58-60-62-64** cm [**22-22¾-23¾-24½-25¼** in] (**158-164-170-174-178** rows) total cast off the rem **14-16-18-19-20** sts at each edge.

FINISHING:

Join shoulder seams.

Sew side seams.

Secure & weave in all ends.

• Toelichting

Links kruisen = lkr.

2 st. lkr. : zie tips en raad op bergeredefrance.nl/conseils.

2 st. fantasie : 1 omslag, 2 st. averecht breien, dan de omslag over deze 2 st. afkanten.

• Gebruikte steken

GERSTEKORREL, nld. nr. 3,5.

AJOURSTEEK A, nld. nr. 3,5. Over een even aantal st.

1e nld. (goede kant van het werk) : 1 st. recht, * 1 overhaling, 1 omslag *, herhalen van * tot *, eindigen met 1 st. recht.

2e en 4e nld. : averecht.

3e nld. : 1 st. recht, * 1 omslag, 2 st. samen recht *, herhalen van * tot *, eindigen met 1 st. recht.

5e nld. : vanaf de 1e nld. herhalen.

AJOURRUITEN, nld. nr. 3,5. Over een aantal st. deelbaar door 4 + 2.

1e nld. (goede kant van het werk) : 2 st. averecht, * 2 st. lkr., 2 st. averecht *, herhalen van * tot *.

2e nld. : 2 st. recht, * 2 st. averecht, 2 st. recht *, herhalen van * tot *.

3e nld. : 1 st. recht, * 2 st. samen recht, 2 omslagen, 1 overhaling *, herhalen van * tot *, eindigen met 1 st. recht.

4e nld. : 2 st. averecht, * de 1e omslag recht breien, dan de 2e omslag gedraaid recht breien, 2 st. averecht *, herhalen van * tot *.

5e nld. : 2 st. recht, 2 st. averecht, * 2 st. lkr., 2 st. averecht *, herhalen van * tot *, eindigen met 2 st. recht.

6e nld. : 2 st. averecht, * 2 st. recht, 2 st. averecht *, herhalen van * tot *.

7e nld. : 1 st. recht, 1 omslag, 1 overhaling, * 2 st. samen recht, 2 omslagen, 1 overhaling *, herhalen van * tot *, eindigen met 2 st. samen recht, 1 omslag, 1 st. recht.

8e nld. : 2 st. recht, 2 st. averecht, * de 1e omslag recht breien, dan de 2e omslag gedraaid recht breien, 2 st. averecht *, herhalen van * tot *, eindigen met 2 st. recht.

9e nld. : vanaf de 1e nld. herhalen.

AJOURSTEEK B, nld. nr. 3,5. Over een aantal st. deelbaar door par 4 + 2.

1e nld. (goede kant van het werk) : recht.

2e nld. : 1 st. averecht, **2 st. fantasie**, * 2 st. averecht, **2 st. fantasie** *, herhalen van * tot *, eindigen met 3 st. averecht.

3e nld. : recht.

4e nld. : 3 st. averecht, **2 st. fantasie**, * 2 st. averecht, **2 st. fantasie** *, herhalen van * tot *, eindigen met 1 st. averecht.

5e nld. : vanaf de 1e nld. herhalen.

• Proeflapjes

Voor het slagen van je model is het belangrijk om de proeflapjes te breien (zie tips en raad op bergeredefrance.nl/conseils).

Een vierkant van 10 cm in ajourruiten = 22 st. en 26 nld.

Een vierkant van 10 cm in ajoursteek **B** = 20 st. en 25 nld.

• Uitvoering

RUGPAND :

86-94-102-112-122 st. opzetten en breien :

- **4 cm (14 nld.)** gerstekorrel.

- **2,5 cm (8 nld.)** ajoursteek **A**.

- **4 cm (14 nld.)** gerstekorrel.

- **13 cm (36 nld.)** ajourruiten.

- **3 cm (10 nld.)** gerstekorrel.

- **2,5 cm (8 nld.)** ajoursteek **A**.

- **1 cm (4 nld.)** gerstekorrel.

Dan verder breien in ajoursteek **B**.

Armsgaten :

Op **36-37-37-38-39** cm (**108-112-112-114-116** nld.) totale hoogte aan beide kanten **3-3-4-5-6** st. afkanten, dan de eerste 5 st. en de laatste 5 st. steeds in gerstekorrel breien **voor de biezen** en op 5 st. uit de kant elke 2e nld. minderen voor :

S : 2 x 2 st., 5 x 1 st.

M en L : 2 x 2 st., 6 x 1 st.

XL : 3 x 2 st., 6 x 1 st.

XXL : 4 x 2 st., 6 x 1 st.

Voor het minderen van 2 st. op 5 st. gerstekorrel uit de kant : 5 st. gerstekorrel, 3 st. samen recht breien, de nld. verder breien en als er nog 8 st. op de linkernd. over zijn, dan 1 dubbele overhaling en 5 st. gerstekorrel breien.

Voor het minderen van 1 st. op 5 st. gerstekorrel uit de kant : 5 st. gerstekorrel, 2 st. samen recht breien, de nld. verder breien en als er nog 7 st. op de linkernd. over zijn, dan 1 overhaling en 5 st. gerstekorrel breien.

Dan verder breien over de overige **62-68-74-78-82** st.

Halsbies :

Op **53-55-57-59-61** cm (**150-156-162-166-170** nld.) totale hoogte als volgt verder breien :

5 st. gerstekorrel,

4-6-8-9-10 st. ajoursteek **B**,

43-45-47-49-51 st. gerstekorrel **voor de halsbies** en hierbij beginnen met 1 st. averecht en in de 1e nld. de middelste 2 st. samen averecht breien,

4-6-8-9-10 st. ajoursteek **B**,

5 st. gerstekorrel (= **61-67-73-77-81** st.).

Schouders en hals :

Op **56-58-60-62-64** cm (**158-164-170-174-178** nld.) totale hoogte alle st. afkanten en ze hierbij averecht breien op de goede kant van het werk.

VOORPAND :

86-94-102-112-122 st. opzetten en in de verschillende steken breien als voor het rugpand.

Halsbies :

Op **34,5-35,5-35,5-36,5-37,5** cm (**104-108-108-110-112** nld.) totale hoogte breien :

40-44-48-53-58 st. ajoursteek **B**,

1 st. averecht, **1 st.** recht, **2 st.** samen averecht, **1 st.** recht, **1 st.** averecht (= **5 st.** gerstekorrel),

40-44-48-53-58 st. ajoursteek **B**.

In de volgende nld. breien :

39-43-47-52-57 st. ajoursteek **B**,

7 st. gerstekorrel en hierbij beginnen met **1 st.** recht,

39-43-47-52-57 st. ajoursteek **B**.

In de volgende nld. breien :

38-42-46-51-56 st. ajoursteek **B**,

9 st. gerstekorrel en hierbij beginnen met **1 st.** averecht,

38-42-46-51-56 st. ajoursteek **B**.

In de volgende nld. breien :

37-41-45-50-55 st. ajoursteek **B**,

11 st. gerstekorrel en hierbij beginnen met **1 st.** recht,

37-41-45-50-55 st. ajoursteek **B**.

Armsgaten en hals :

Vanaf de volgende nld. voor de armsgaten afkanten, dan minderen als voor het rugpand, **tegelijk** met de afgekante st. van de armsgaten, **voor de hals** de middelste st. afkanten, dan elke kant apart verder breien en hierbij aan de halskant op 5 st. gerstekorrel uit de kant minderen voor :

S : 1 x 1 st. elke 4e nld., * 2 x 1 st. elke 2e nld., 1 x 1 st. elke 4e nld. *, 5 keer van * tot * breien.

M : 1 x 1 st. elke 2e nld., 1 x 1 st. elke 4e nld., * 2 x 1 st. elke 2e nld., 1 x 1 st. elke 4e nld. *, 5 keer van * tot * breien.

L : * 1 x 1 st. elke 2e nld., 1 x 1 st. elke 4e nld. *, 9 keer van * tot * breien.

XL : 2 x 1 st. elke 2e nld., 1 x 1 st. elke 4e nld., * 1 x 1 st. elke 2e nld., 1 x 1 st. elke 4e nld. *, 8 keer van * tot * breien.

XXL : 3 x 1 st. elke 2e nld., 1 x 1 st. elke 4e nld., * 1 x 1 st. elke 2e nld., 1 x 1 st. elke 4e nld. *, 8 keer van * tot * breien.

Schouders :

Op **56-58-60-62-64** cm (**158-164-170-174-178** nld.) totale hoogte de overige **14-16-18-19-20** st. aan elke kant afkanten.

AFWERKING:

De schouders aan elkaar naaien.

De zijnaden van de top aan elkaar naaien.