

# Veste au crochet

Crochet vest — Gehaakt vest

# BERGERE

DE FRANCE

## *Une laine de qualité fabriquée en France*

ENSEMBLE, FAVORISONS LA FABRICATION FRANÇAISE

Bergère de France est une filature familiale, installée à Bar-le-Duc, au cœur de la Lorraine depuis 1946. De la création des fils à l'expédition des pelotes, de la recherche de style à la réalisation des livres et magazines, toutes ces étapes sont réalisées en France dans nos ateliers. En choisissant la laine Bergère de France, vous favorisez une production locale et encouragez le savoir-faire français.



### *Une fabrication et une qualité maîtrisée*

En tant que fabricant, nous apportons un grand soin à la qualité de nos fils. Nous maîtrisons et contrôlons ainsi directement toutes les étapes de la production.

Nous assurons dans notre usine les grandes étapes de fabrication du fil à tricoter : la teinture, la préparation, la filature, l'assemblage, le retordage, la finition et la mise en pelote des fils.

### *Une filature éthique*

Nous avons à cœur de sélectionner des matières premières respectueuses de l'environnement et du bien-être animal. Nos laines proviennent d'élevages d'Uruguay et de Nouvelle-Zélande reconnus pour la qualité de leurs fibres. Nous utilisons du coton d'Égypte issu d'une agriculture biologique. Les matières synthétiques proviennent d'une entreprise Européenne que nous avons sélectionné pour son niveau de qualité.

- La Laine Française -

FABRICANT FRANÇAIS DE LAINE  
DEPUIS 1946

# Veste au crochet

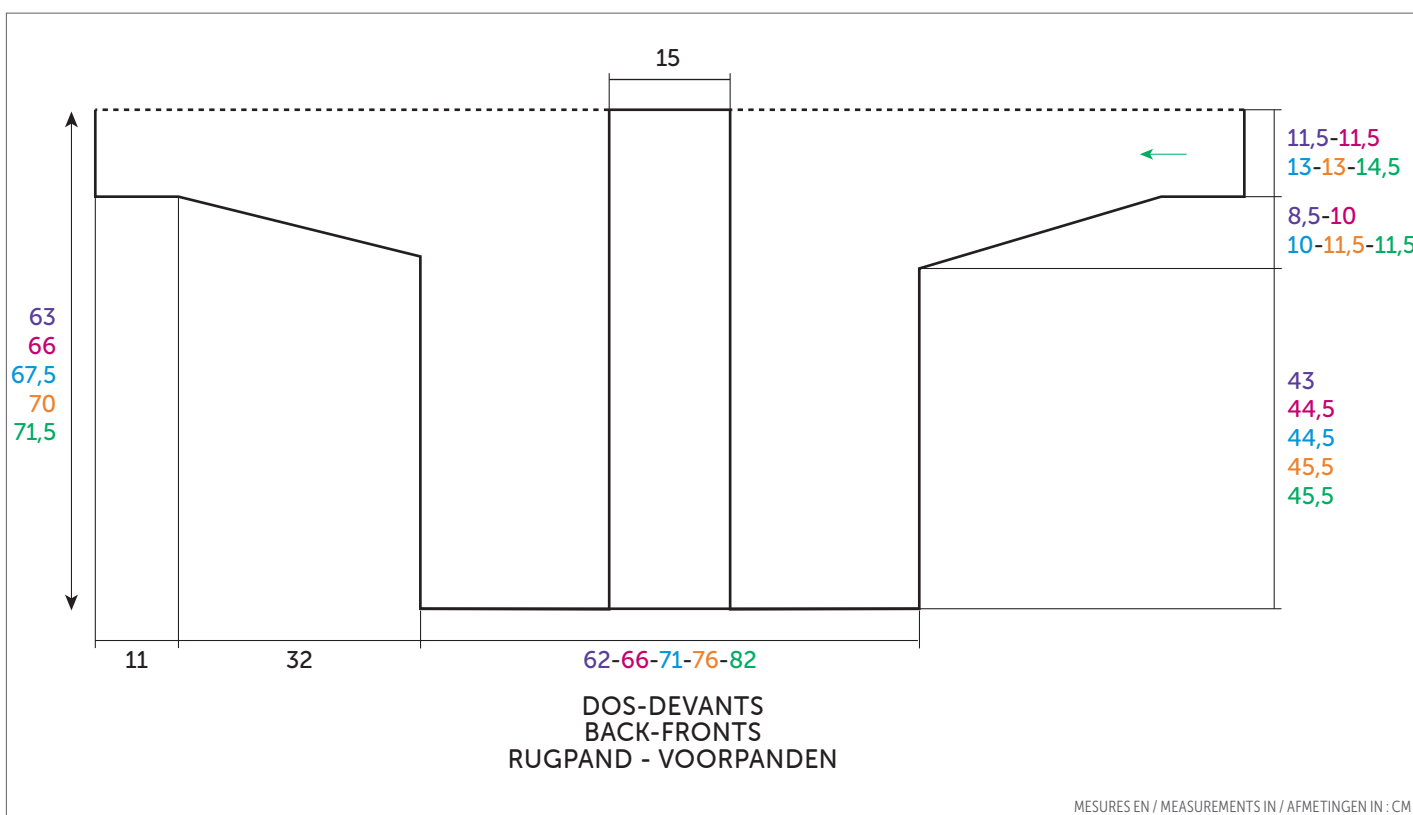
Crochet vest – Gehaakt vest



IDÉAL

Vannerie 23316

TAILLES - SIZES - MATEN				
S	M	L	XL	XXL
PELOTES - BALLS - BOLLLEN				
13	14	15	17	18



FRANÇAIS

CROCHET  
n° 4

## • Légende

maille en l'air = m.l.

bride = b.

2 brides fermées ensemble = 2 b. fermées ens.

3 brides fermées ensemble = 3 b. fermées ens.

augmenter 1 motif sur 2 rgs de haut : Voir diagramme augmentation.

## • Point employé

POINT FANTAISIE, crochet n° 4. Sur un

nombre de m. divisible par 3 + 1 pour la chaînette + 4 pour le début du 1er rg.

**1er rg (endroit du travail)** : 2 b. fermées ens. en piquant la 1ère b. dans la 5ème m.l., sauter 2 m.l., piquer la 2ème b. dans la m.l. suivante, \* 2 m.l., 2 b. fermées ens. en piquant la 1ère b. dans la même m. que la b. précédente, sauter 2 m.l., piquer la 2ème b. dans la m.l. suivante \*, répéter de \* à \*, terminer le rg par 1 m.l., 1 b. dans la même m. que la b. précédente.

**2ème rg** : 5 m.l., 3 b. fermées ens. sur les 2 b. fermées ens., \* 3 m.l., 3 b. fermées ens. sur les 2 b. fermées ens. suivantes \*, répéter de \* à \*, terminer le rg par 2 m.l., dans le dernier arceau.

**3ème rg** : 4 m.l., 2 b. fermées ens. en piquant la 1ère b. dans le 1er arceau et la 2ème b. dans l'arceau suivant, \* 2 m.l., 2 b. fermées ens. en piquant la 1ère b. dans le même arceau que la b. précédente et la

2ème b. dans l'arceau suivant \*, répéter de \* à \*, terminer le rg par 1 m.l., 1 b. dans le même arceau que la b. précédente.

**4ème rg** : Reprendre au 2ème rg.

**Les bases du crochet** : Consulter nos astuces et conseils sur [bergeredefrance.fr/conseils](http://bergeredefrance.fr/conseils).

## • Echantillon

Pour réussir votre modèle, il est important de crocheter l'échantillon (consulter nos astuces et conseils sur [bergeredefrance.fr/conseils](http://bergeredefrance.fr/conseils)).

**Point fantaisie** :

21 m. (= 7 motifs) = 10 cm de large.

8 rgs = 10,5 cm de haut.

## • Réalisation

Se réalise en 1 partie commencée par la manche gauche. La flèche verte sur le

croquis indique le sens du travail.

### MANCHE GAUCHE :

Monter une chaînette de **53-53-59-59-65** m.l. Crocheter point fantaisie (= **16-16-18-18-20** motifs).

A **11** cm (**8** rgs) de haut :

**XS :**

De chaque côté, augmenter 1 motif sur 2 rgs (voir **diagramme n° 1**).

\* Crocheter 2 rgs sur les motifs obtenus. De chaque côté, augmenter 1 motif sur 2 rgs \*.

Crocheter 5 fois de \* à \*.

**S et M :**

\* De chaque côté, augmenter 1 motif sur 2 rgs. Crocheter 2 rgs sur les motifs obtenus \*.

Crocheter 3 fois de \* à \*.

De chaque côté, augmenter 2 x 1 motif sur 2 rgs.

Crocheter 2 rgs sur les toutes les motifs obtenus.

De chaque côté, augmenter 2 x 1 motif sur 2 rgs.

**L et XL :**

De chaque côté, augmenter 2 x 1 motif sur 2 rgs.

\* Crocheter 2 rgs sur les motifs obtenus. De chaque côté, augmenter 2 x 1 motif sur 2 rgs \*.

Crocheter 3 fois de \* à \*.

Sur les **85-91-97-103-109** m. obtenues (= **28-30-32-34-36** motifs), crocheter **1** rg, puis arrêter.

Monter 1 chaînette de **90-93-93-96-**

**96** m.l., puis continuer le point fantaisie de la manche et monter 1 chaînette de **94-97-97-100-100** m.l.

La manche gauche est terminée.

### DEVANT GAUCHE et DÉBUT DU DOS :

Continuer le point fantaisie sur toutes les m. en suivant le **diagramme n° 2** (= **88-92-94-98-100** motifs).

#### Fin du devant gauche

#### et début de l'encolure dos :

A **66,5-68,5-71-73,5-76,5** cm (**50-52-54-56-58** rgs) de hauteur totale, crocheter **44-46-47-49-50** motifs, puis 1 m.l., 1 b. dans le même arceau que la b. précédente et laisser les motifs suivants **pour la fin du devant gauche**.

### DEVANT DROIT

#### et FIN DE L'ENCOLURE DOS :

A **81,5-83,5-86-88,5-91,5** cm (**61-63-65-67-69** rgs) de hauteur totale, monter 1 chaînette de **137-143-146-152-155** m.l., puis continuer le point fantaisie sur toutes les m. voir **diagramme n° 3** (= **88-92-94-98-100** motifs).

### MANCHE DROITE :

A **105-109-114-119-125** cm (**79-83-87-91-95** rgs) de hauteur totale, le dos et le devant droit sont terminés. Arrêter le travail.

Laisser **90-93-93-96-96** m. de chaque côté, puis continuer le point fantaisie sur les **85-91-97-103-109** m. restantes, **mais** dès le 3ème rg :

**XS :**

De chaque côté, diminuer 1 motif sur 2 rgs

(voir **diagramme n° 4**).

\* Crocheter 2 rgs sur les motifs restants. De chaque côté, diminuer 1 motif sur 2 rgs \*.

Crocheter 5 fois de \* à \*.

**S et M :**

De chaque côté, diminuer 2 x 1 motif sur 2 rgs.

Crocheter 2 rgs sur les toutes les motifs restants.

De chaque côté, diminuer 2 x 1 motif sur 2 rgs.

\* Crocheter 2 rgs sur les motifs restants. De chaque côté, diminuer 1 motif sur 2 rgs \*.

Crocheter 3 fois de \* à \*.

**L et XL :**

De chaque côté, diminuer 2 x 1 motif sur 2 rgs.

\* Crocheter 2 rgs sur les motifs restants. De chaque côté, diminuer 2 x 1 motif sur 2 rgs \*.

Crocheter 3 fois de \* à \*.

Puis, continuer sur les **16-16-18-18-20** motifs restants.

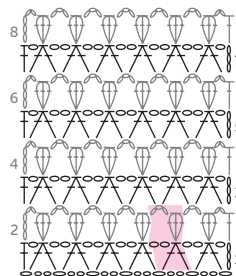
#### Fin de la manche droite :

**43** cm (**32** rgs) de hauteur depuis le début de la manche droite, arrêter.

### BORDURE DES DEVANTS et D'ENCOLURE DOS :

Le long des devants et au bord de l'encolure, crocheter **9** rgs point fantaisie (pour le 1er rg, voir **diagramme n° 5**) et arrêter.

## POINT FANTAISIE / PATTERN STITCH / FANTASIESTEK



o-o = maille en l'air / Ch / losse

↑↑ = bride / dc (uk: tr) / stokje

∧ = 2 brides fermées ensemble / 2 dctog (uk: 2 trtog) / 2 samen gesloten stokjes

∧ = 3 brides fermées ensemble / 3 dc tog (uk: 3 trtog) / 3 samen gesloten stokjes


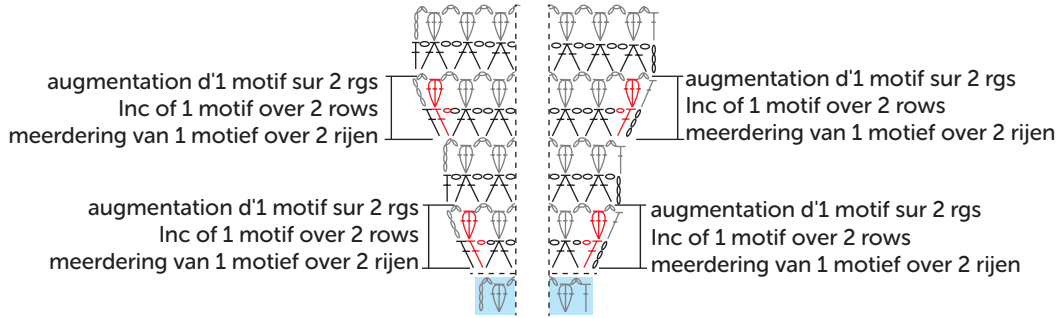
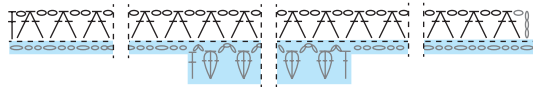
 = 1 motif / 1 motif / 1 motif

DIAGRAMME N° 1 / DIAGRAM No 1 / DIAGRAM nr. 1



- oo = maille en l'air / Ch / losse
- †† = bride / dc (uk: tr) / stokje
- ∧ = 2 brides fermées ensemble / 2 dctog (uk: 2 trtog) / 2 samen gesloten stokjes
- ◊ = 3 brides fermées ensemble / 3 dc tog (uk: 3 trtog) / 3 samen gesloten stokjes

DIAGRAMME N° 2 / DIAGRAM No 2 / DIAGRAM nr. 2



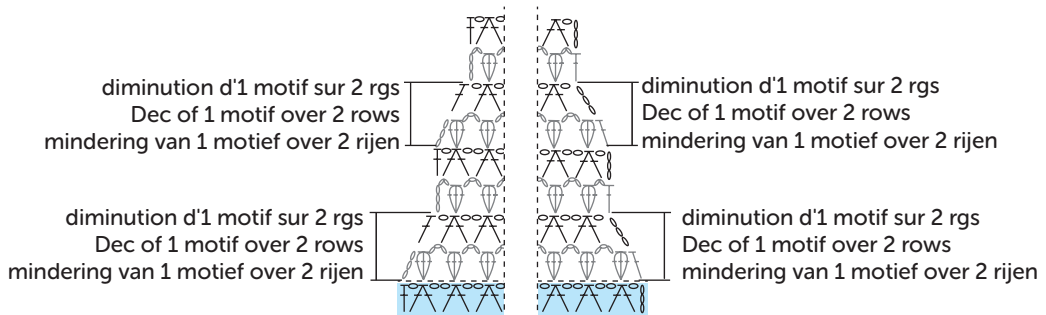
- oo = maille en l'air / Ch / losse
- †† = bride / dc (uk: tr) / stokje
- ∧ = 2 brides fermées ensemble / 2 dctog (uk: 2 trtog) / 2 samen gesloten stokjes
- ◊ = 3 brides fermées ensemble / 3 dc tog (uk: 3 trtog) / 3 samen gesloten stokjes

DIAGRAMME N° 3 / DIAGRAM No 3 / DIAGRAM nr. 3



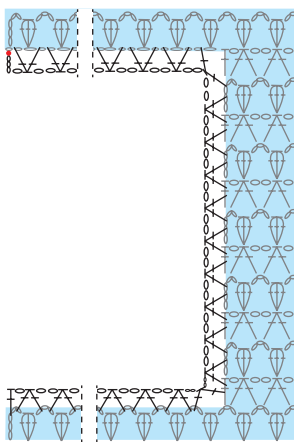
- oo = maille en l'air / Ch / losse
- †† = bride / dc (uk: tr) / stokje
- ∧ = 2 brides fermées ensemble / 2 dctog (uk: 2 trtog) / 2 samen gesloten stokjes
- ◊ = 3 brides fermées ensemble / 3 dc tog (uk: 3 trtog) / 3 samen gesloten stokjes

DIAGRAMME N° 4 / DIAGRAM No 4 / DIAGRAM Nr 4



- oo = maille en l'air / Ch / losse
- †† = bride / dc (uk: tr) / stokje
- ∧ = 2 brides fermées ensemble / 2 dctog (uk: 2 trtog) / 2 samen gesloten stokjes
- ◊ = 3 brides fermées ensemble / 3 dc tog (uk: 3 trtog) / 3 samen gesloten stokjes

DIAGRAMME N° 5 / DIAGRAM No 5 / DIAGRAM nr. 5



- = maille coulée / Sl St / halve vaste
- o o = maille en l'air / Ch / losse
- † † = bride / dc (uk: tr) / stokje
- △ = 2 brides fermées ensemble / 2 dctog (uk: 2 trtog) / 2 samen gesloten stokjes
- ▽ = 3 brides fermées ensemble / 3 dc tog (uk: 3 trtog) / 3 samen gesloten stokjes

 ENGLISH  
CROCHET  
4 mm

## • Abbreviations

Chain Stitch = ch

Double Crochet (UK: Treble) = dc (uk: tr)

2 double crochet together (UK: 2 trebles together) = 2 dctog (uk: 2 trtog)

3 double crochet together (UK: 3 trebles together) = 3 dctog (uk: 3 trtog)

inc 1 motif over 2 rows : See increase diagram

## • Stitches used

**PATTERN STITCH**, using 4.0 mm hook. Over a number of sts divisible by 3 + 1 for the chain + 4 for the beg of the 1st row.

**Row 1 (RS)** : 2 dctog putting the 1st dc into the 5th ch, skip 2 ch, put the 2nd dc into the foll ch, \* 2 ch, 2 dctog putting the 1st dc into the same st as the preceding dc, skip 2 ch, put the 2nd dc into the foll ch \*, rep from \* to \*, ending the row with 1 ch, 1 dc into the the same st as the preceding dc.

**Row 2** : 5 ch, 3 dctog over the 2 dctog, \* 3 ch, 3 dctog over the foll 2 dctog \*, rep from \* to \*, ending with 2 ch into the last loop.

**Row 3** : 4 ch, 2 dctog putting the 1st dc into the 1st loop of the 2nd dc in the foll loop, \* 2 ch, 2 dctog putting the 1st dc into the same loop as the preceding dc and the 2nd dc into the foll loop \*, rep from \* to \*, ending the row with 1 ch, 1 dc into the same loop as the preceding dc. After Row 3 rep from Row 2.

**Crochet terms** : see our hints & tips at [bergeredefrance.com/advices](http://bergeredefrance.com/advices).

## • Tension/Gauge

To achieve a good result it is essential to make a tension square (see our hints & tips at [bergeredefrance.com/advices](http://bergeredefrance.com/advices)).

### Pattern stitch :

21 sts (= 7 motifs) = 10 cm [4 in] width.

8 rows = 10.5 cm [4¼ in] height.

## • To make

Made in 1 piece starting at the left sleeve. The green arrow on the diagram indicates the direction of work.

### LEFT SLEEVE :

Make a chain of 53-53-59-59-65 sts. Cont in Pattern St (= 16-16-18-18-20 motifs).

When work measures 11 cm [4½ in] (8 rows) total :

#### XS :

Inc 1 motif at each edge over 2 rows (see **diagram n° 1**).

\* Work 2 rows on the motifs obtained. Inc 1 motif at each edge over 2 rows \*.

Work from \* to \* 5 times.

#### S & M :

\* Inc 1 motif at each edge over 2 rows. Work 2 rows on the motifs obtained \*.

Work from \* to \* 3 times.

Inc 1 motif at each edge over 2 rows.

Work 2 rows on all the motifs obtained.

Inc 1 motif at each edge over 2 rows.

#### L & XL :

Inc 1 motif at each edge over 2 rows.

\* Work 2 rows on the motifs obtained. Inc 1 motif at each edge over 2 rows \*.

Work from \* to \* 3 times.

On the 85-91-97-103-109 sts obtained (= 28-30-32-34-36 motifs), work 1 row, then fasten off.

Make a chain of 90-93-93-96-96 sts, then cont in pattern st for the sleeve & make a chain of 94-97-97-100-100 sts.

The left sleeve is complete.

### LEFT FRONT & BEGINNING OF BACK :

Cont in Pattern st on all sts foll **diagram n° 2** (= 88-92-94-98-100 motifs).

#### End of left front & beg of back neck :

When work measures 66.5-68.5-71-73.5-76.5 cm [26-27-28-29-30 in] (50-52-54-56-58 rows) total, work 44-46-47-49-50 motifs, then 1 ch, 1 dc into the same arch at the preceding dc & leave the foll motifs **for the end of the front left**.

### RIGHT FRONT & END OF BACK NECK :

When work measures 81.5-83.5-86-88.5-91.5 cm [32-32¾-33¾-34¾-36 in] (61-63-65-67-69 rows) total make a chain of 137-143-146-152-155 sts, then cont in Pattern St on all sts see **diagram n° 3** (= 88-92-94-98-100 motifs).

### RIGHT SLEEVE :

When work measures 105-109-114-119-125 cm [41¼-43-44¾-46¾-49¼ in] (79-83-87-91-95 rows) total, the back & the right front are complete. Fasten off.

Leave 90-93-93-96-96 sts at each edge, then cont in pattern st on the rem 85-91-97-103-109 sts, **but** from the 3rd row :

#### XS :

Dec 1 motif at each edge over 2 rows (see **diagram n° 4**).

\* Work 2 rgs on the rem motifs. Dec 1 motif at each edge over 2 rows \*.

Work from \* to \* 5 times.

#### S & M :

Dec 1 motif at each edge over 2 rows.

Work 2 rows on the rem motifs.

Dec 1 motif at each edge over 2 rows.

\* Work 2 rows on the rem motifs. Dec 1 motif at each edge over 2 rows \*.

Work from \* to \* 3 times.

#### L & XL :

Dec 1 motif at each edge over 2 rows.

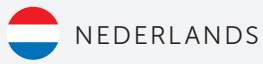
\* Work 2 rows on the rem motifs. Dec 1 motif at each edge over 2 rows \*.

Work from \* to \* 3 times.

Cont on the rem **16-16-18-18-20** motifs.

### End of right sleeve :

**43 cm [17 in] (32 rows)** from the beg of the right sleeve fasten off.



NEDERLANDS

HAAKNAALD  
nr. 4

## • Toelichting

losse = L.

stokje = stk.

**2 samen gesloten stokjes** = 2 samengesl. stk.

**3 samen gesloten stokjes** = 3 samengesl. stk.

**1 motief meerderen over 2 rijen hoog** : zie diagram meerdering.

## • Gebruikte steek

**FANTASIESTEEK**, haaknld. nr. 4. Over een aantal st. deelbaar door 3 + 1 voor de ketting + 4 voor het begin van de 1e rij.

**1e rij (goede kant van het werk)** : 2 samengesl. stk. en hierbij het 1e stk. in de 5e L. steken, 2 L. overslaan, het 2e stk. in de volgende L. steken, \* 2 L., 2 samengesl. stk. en hierbij het 1e stk. in dezelfde st. steken als het vorige stk., 2 L. overslaan, het 2e stk. in de volgende L. steken \*, herhalen van \* tot \*, de rij eindigen met 1 L., 1 stk. in dezelfde st. als het vorige stk.

**2e rij** : 5 L., 3 samengesl. stk. op de 2 samengesl. stk., \* 3 L., 3 samengesl. stk. op de volgende 2 samengesl. stk. \*, herhalen van \* tot \*, de rij eindigen met 2 L. in de laatste boog.

**3e rij** : 4 L., 2 samengesl. stk. en hierbij het 1e stk. in de 1e boog steken en het 2e stk. in de volgende boog, \* 2 L., 2 samengesl. stk. en hierbij het 1e stk. in dezelfde boog steken als het vorige stk. en het 2e stk. in de volgende boog \*, herhalen van \* tot \*, de rij eindigen met 1 L., 1 stk. in dezelfde boog als het vorige stk.

**4e rij** : vanaf de 2e rij herhalen.

**Basissteken van het haken** : zie tips en raad op [bergeredefrance.nl/conseils](http://bergeredefrance.nl/conseils).

## • Proeflapje

Voor het slagen van je model is het belangrijk om het proeflapje te haken (zie tips en raad op [bergeredefrance.nl/conseils](http://bergeredefrance.nl/conseils)).

**Fantasiesteek** :

21 st. (= 7 motieven) = 10 cm breed.

8 rijen = 10,5 cm hoog.

## FRONT BORDERS & BACK NECK :

Along each front & around the neck edge work **9 rows** pattern st (for the 1st row foll **diagram n° 5**) & fasten off.

## • Uitvoering

Wordt aan één stuk gehaakt, te beginnen met de linkermouw. Het **groene** pijltje op de tekening geeft de haakrichting aan.

### LINKERMOUW :

Een ketting van **53-53-59-59-65** L. opzetten en fantasiesteek haken (= **16-16-18-18-20** motieven).

Op **11 cm (8 rijen)** hoogte voor :

**XS** :

Aan elke kant 1 motief over 2 rijen meerderen (zie **diagram nr. 1**).

\* 2 rijen haken over de verkregen motieven. Aan elke kant 1 motief over 2 rijen meerderen \*.

5 keer van \* tot \* haken.

**S en M** :

\* Aan elke kant 1 motief over 2 rijen meerderen. 2 rijen haken over de verkregen motieven \*.

3 keer van \* tot \* haken.

Aan elke kant 2 x 1 motief over 2 rijen meerderen.

2 rijen haken over de verkregen motieven.

Aan elke kant 2 x 1 motief over 2 rijen meerderen.

**L en XL** :

Aan elke kant 2 x 1 motief over 2 rijen meerderen.

\* 2 rijen haken over de verkregen motieven. Aan elke kant 2 x 1 motief over 2 rijen meerderen \*.

3 keer van \* tot \* haken.

Over de verkregen **85-91-97-103-109** st. (= **28-30-32-34-36** motieven) **1 rij** haken en dan afhechten.

1 ketting van **90-93-93-96-96** L. opzetten, dan de fantasiesteek van de mouw verder haken en 1 ketting van **94-97-97-100-100** L. opzetten.

De linkermouw is af.

### LINKERVOORPAND en BEGIN RUGPAND :

De fantasiesteek over alle st. verder haken volgens het **diagram nr. 2** (= **88-92-94-98-100** motieven).

#### Einde linkervoorpand en begin hals rugpand :

Op **66,5-68,5-71-73,5-76,5** cm (**50-52-54-56-58** rijen) totale hoogte **44-46-47-49-50** motieven haken, dan 1 L., 1 stk. in dezelfde boog als het vorige stk. en de

volgende motieven laten staan **voor het einde van het linkervoorpand**.

### RECHTERVOORPAND en EINDE HALS RUGPAND :

Op **81,5-83,5-86-88,5-91,5** cm (**61-63-65-67-69** rijen) totale hoogte 1 ketting van **137-143-146-152-155** L. opzetten, dan over alle st verder haken in fantasiesteek zie **diagram nr. 3** (= **88-92-94-98-100** motieven).

### RECHTERMouw :

Op **105-109-114-119-125** cm (**79-83-87-91-95** rijen) totale hoogte zijn het rugpand en het rechtervoorpand af. Het werk afhechten.

Aan elke kant **90-93-93-96-96** st. laten staan, dan de fantasiesteek verder haken over de overige **85-91-97-103-109** st., **maar** vanaf de 3e rij voor :

**XS** :

Aan elke kant 1 motief over 2 rijen minderen (zie **diagram nr. 4**).

\* 2 rijen haken over de overige motieven. Aan elke kant 1 motief over 2 rijen minderen \*.

5 keer van \* tot \* haken.

**S en M** :

Aan elke kant 2 x 1 motief over 2 rijen minderen.

2 rijen haken over de overige motieven.

Aan elke kant 2 x 1 motief over 2 rijen minderen.

\* 2 rijen haken over de overige motieven. Aan elke kant 1 motief over 2 rijen minderen \*.

3 keer van \* tot \* haken.

**L en XL** :

Aan elke kant 2 x 1 motief over 2 rijen minderen.

\* 2 rijen haken over de overige motieven. Aan elke kant 2 x 1 motief over 2 rijen minderen \*.

3 keer van \* tot \* haken.

Dan verder haken over de overige **16-16-18-18-20** motieven.

#### Einde van de rechtermouw :

Op **43 cm (32 rijen)** hoogte vanaf het begin van de rechtermouw afhechten.

### BIES VOORPANDEN en HALS RUGPAND :

Langs de voorpanden en de halsrand **9 rijen** fantasiesteek haken (voor de 1e rij, zie **diagram nr. 5**) en afhechten.