

BBBBBB M1192

Pull ajouré floral

FLORAL LACE SWEATER / AJOURTRUI

BERGÈRE

DE FRANCE

Une laine de qualité fabriquée en France

ENSEMBLE, FAVORISONS LA FABRICATION FRANÇAISE

Bergère de France est une filature familiale, installée à Bar-le-Duc, au cœur de la Lorraine depuis 1946. De la création des fils à l'expédition des pelotes, de la recherche de style à la réalisation des livres et magazines, toutes ces étapes sont réalisées en France dans nos ateliers. En choisissant la laine Bergère de France, vous favorisez une production locale et encouragez le savoir-faire français.



Une fabrication et une qualité maîtrisée

En tant que fabricant, nous apportons un grand soin à la qualité de nos fils. Nous maîtrisons et contrôlons ainsi directement toutes les étapes de la production.

Nous assurons dans notre usine les grandes étapes de fabrication du fil à tricoter : la teinture, la préparation, la filature, l'assemblage, le retordage, la finition et la mise en pelote des fils.

Une filature éthique

Nous avons à cœur de sélectionner des matières premières respectueuses de l'environnement et du bien-être animal. Nos laines proviennent d'élevages d'Uruguay et de Nouvelle-Zélande reconnus pour la qualité de leurs fibres. Nous utilisons du coton d'Égypte issu d'une agriculture biologique. Les matières synthétiques proviennent d'une entreprise Européenne que nous avons sélectionné pour son niveau de qualité.

- La Laine Française -

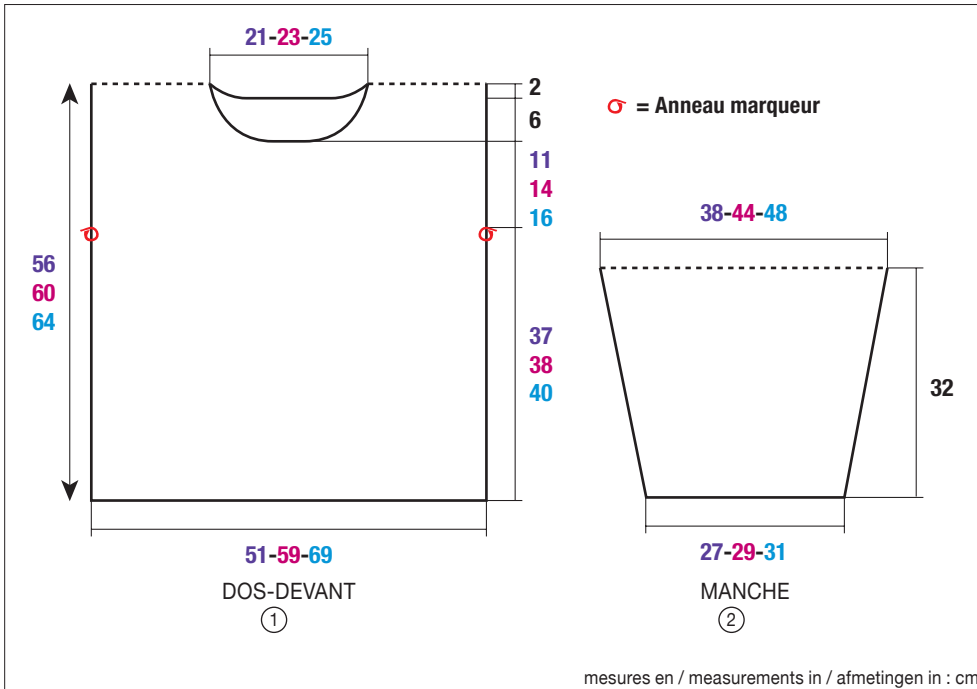
FABRICANT FRANÇAIS DE LAINE
DEPUIS 1946



M1192

100% COTON BIO
Vermeille 10666

TAILLES - SIZES - MATEN		
S/M	L	XL/XXL
PELOTES - BALLS - BOLLLEN		
7	9	10



- ① BACK-FRONT
RUG- en VOORPAND
- ② SLEEVE
MOUW

FRANÇAIS

M1192

PULL AJOURÉ FLORAL

Aiguilles
n° 3 et 3,5

Accessoires
Anneaux marqueurs réf. 68395
(lot de 48)

● Légende

Surjet simple envers : Sur l'envers du travail, tricoter 1 m. envers, puis la glisser sur l'aig. gauche. Rabattre la 2ème m. de l'aig. gauche sur la m. glissée, puis remettre cette m. sur l'aig. droite.

● Point employés

POINT MOUSSE, aig. n° 3.

POINT AJOURÉ, aig. n° 3,5. Suivre les grilles selon la taille à réaliser.

● Echantillon

Pour réussir votre modèle, il est important de tricoter l'échantillon (consulter nos astuces et conseils sur bergeredefrance.fr/conseils).

Un carré de 10 cm point ajouré = 25 m. et 28 rgs.

● Réalisation

DOS :

Monter **129-149-175** m. aig. n° 3. Tricoter 2 rgs point mousse.

Continuer point ajouré aig. n° 3,5 en suivant la **grille n° 1** selon la taille à réaliser.

Emmanchures :

A **37-38-40** cm (**104-106-112** rgs) de hauteur totale, glisser un anneau marqueur dans la première et la dernière m. pour marquer le début des emmanchures (voir croquis) et continuer le point ajouré.

Encolure :

Attention, chaque 1 jeté doit être compensé 1 surjet simple ou 2 m. ensemble endroit ou 1 surjet simple envers ou 2 m. ensemble envers.

A **54-58-62** cm (**150-162-174** rgs) de hauteur totale, rabattre les **41-45-51** m. centrales, puis continuer chaque côté séparément en rabattant côté encolure tous les 2 rgs 1 x 3 m., 1 x 2 m.

Epauls :

A **56-60-64** cm (**156-168-180** rgs) de hauteur totale, laisser en attente les **39-47-57** m. restantes de chaque côté.

DEVANT :

Monter **129-149-175** m. aig. n° 3. Tricoter 2 rgs point mousse.

Continuer point ajouré aig. n° 3,5 en suivant la **grille n° 1** selon la taille à réaliser, **mais uniquement pour taille L** commencer au 19ème rg de la grille.

Emmanchures :

Marquer comme au dos, puis continuer le point ajouré.

Encolure :

A **48-52-56** cm (**134-146-158** rgs) de hauteur totale, rabattre les **31-35-41** m. centrales, puis continuer chaque côté séparément en rabattant côté encolure tous les 2 rgs 1 x 3 m., 1 x 2 m., 5 x 1 m.

MANCHES :

Monter **70-74-80** m. aig. n° 3. Tricoter 2 rgs point mousse.

Continuer point ajouré aig. n° 3,5 en suivant la **grille n° 2** selon la taille à réaliser en augmentant de chaque côté à 1 m. du bord : **S/M** : 5 x 1 m. tous les 6 rgs, 9 x 1 m. tous

les 4 rgs.

L : 11 x 1 m. tous les 4 rgs, * 1 x 1 m. tous les 2 rgs, 1 x 1 m. tous les 4 rgs *, tricoter 4 fois de * à *.

XL/XXL : 5 x 1 m. tous les 4 rgs, * 1 x 1 m. tous les 2 rgs, 1 x 1 m. tous les 4 rgs *, tricoter 8 fois de * à *.

Puis, continuer sur les **98-112-122** m. obtenues.

A **32 cm (74 rgs)** de hauteur totale, laisser les m. en attente.

FINITIONS :

Assembler une épaule en chaînette sur l'envers (consulter nos astuces et conseils sur bergeredefrance.fr/conseils).

Au bord de l'encolure, en tricotant relever **108-118-128** m. aig. n° 3. Tricoter

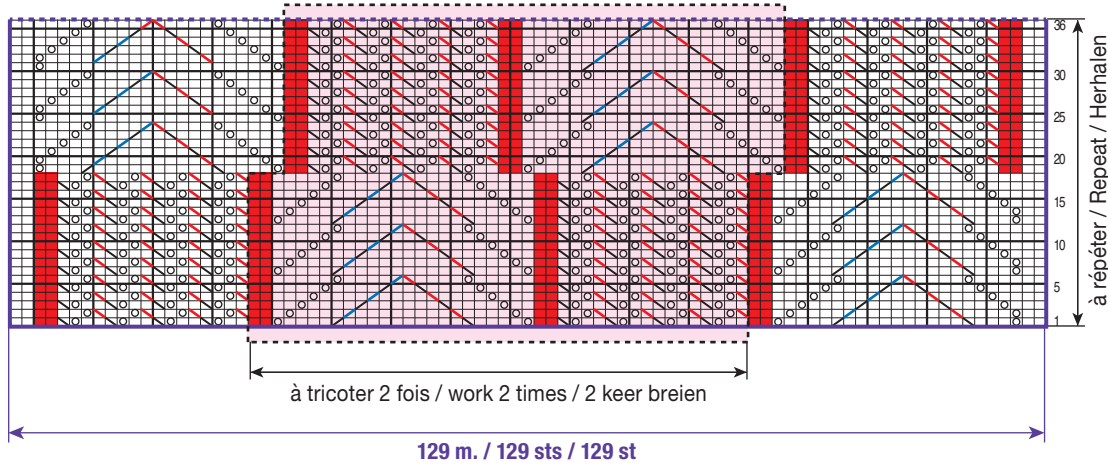
2 rgs point mousse, puis rabattre toutes les m. en les tricotant endroit sur l'envers du travail.

Assembler la 2ème épaule en chaînette sur l'envers.

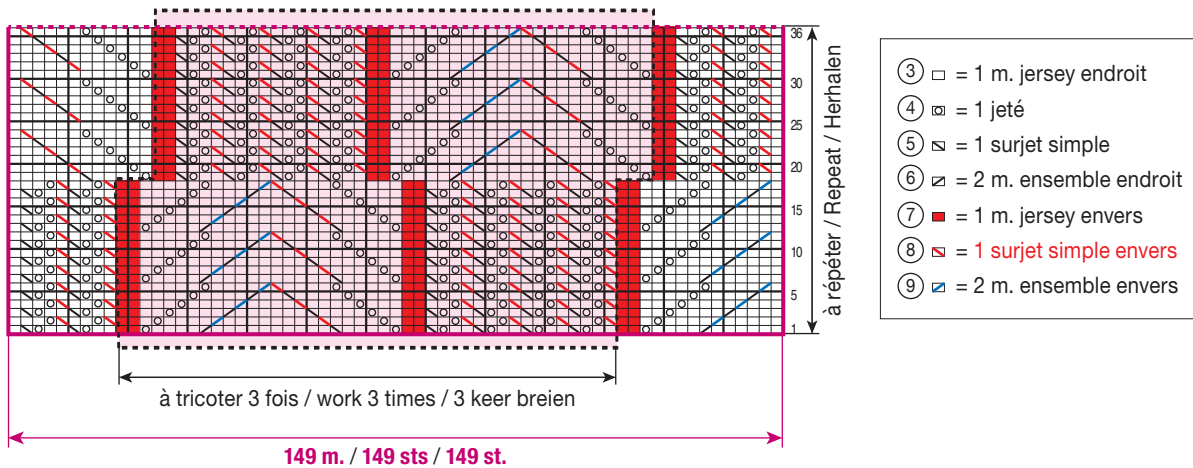
Poser à points arrière le haut des manches au bord des emmanchures entre les anneaux marqueurs.

Faire les coutures des manches et des côtés du pull.

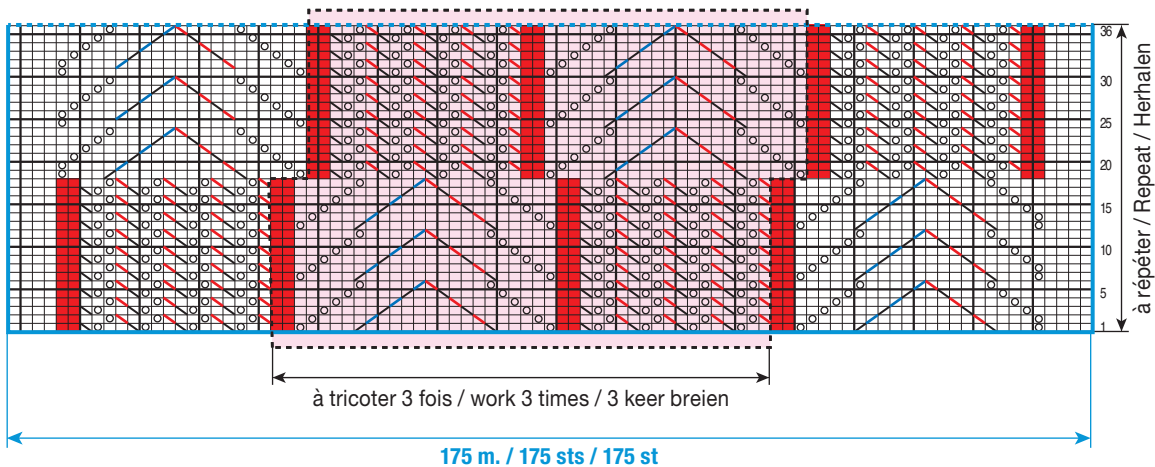
① **GRILLE N°1 - Taille S/M**



② **GRILLE N° 1 - Taille L**



⑩ **GRILLE N° 1 - Taille XL/XXL**



① CHART NO 1 - Size S/M
TELTEKENING NR. 1 - Maat S/M

② CHART NO 1 - Size L
TELTEKENING NR. 1 - Maat L

③ 1 St st
1 st. rechte tricotsteek

④ yo
1 omslag

⑤ sl 1, k1, pssso
1 overhaling

⑥ k2 tog
2 st. samen recht

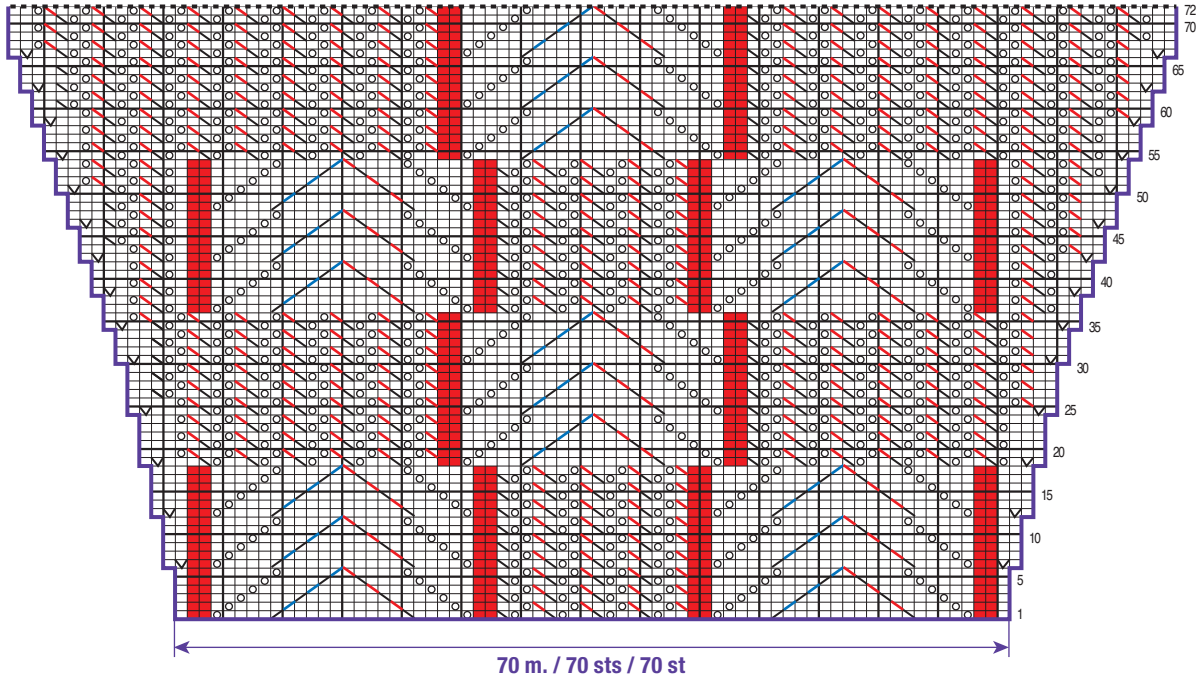
⑦ 1 Rev St st
1 st. averechte tricotsteek

⑧ 1 purlwise decrease
1 averechte overhaling

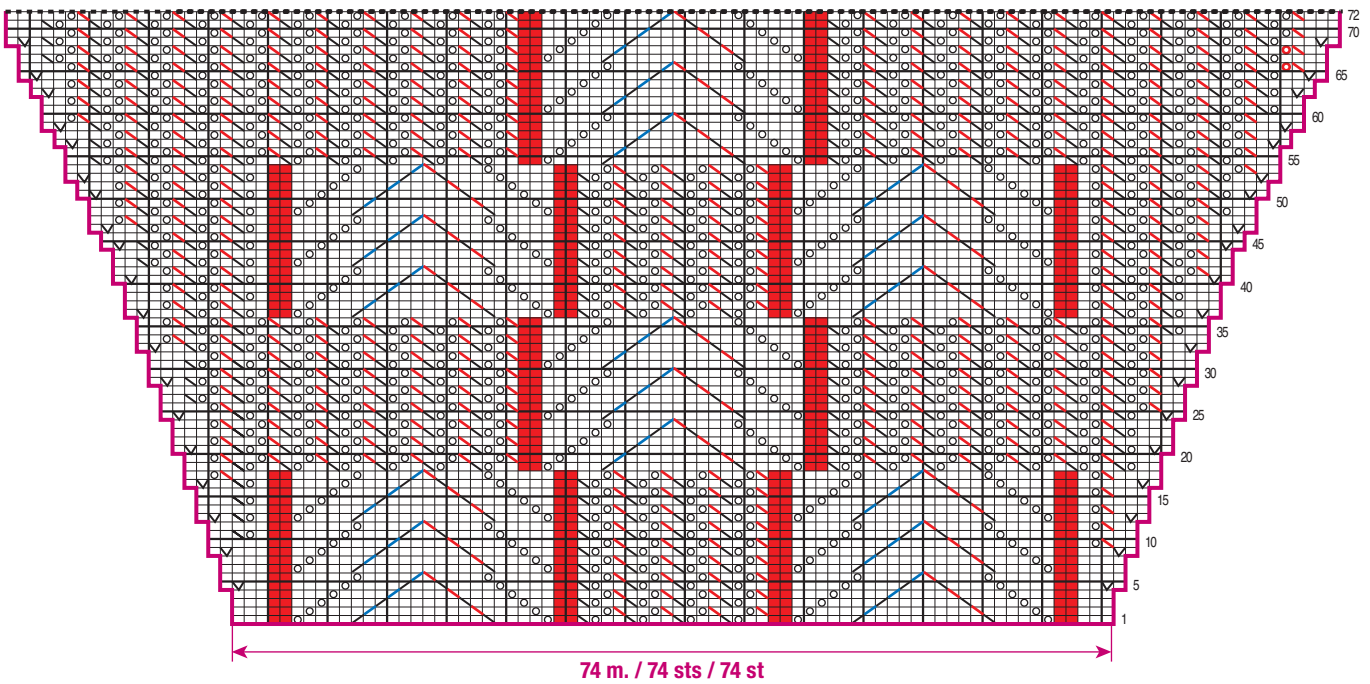
⑨ p2tog
2 st. samen averecht

⑨ CHART NO 1 - Size XL/XXL
TELTEKENING NR. 1 - Maat XL/XXL

① **GRILLE N° 2**
Taille S/M



② **GRILLE N° 2**
Taille L



③	□ = 1 m. jersey endroit
④	⊗ = 1 jeté
⑤	⊞ = 1 surjet simple
⑥	⊞ = 2 m. ensemble endroit
⑦	■ = 1 m. jersey envers
⑧	⊞ = 1 surjet simple envers
⑨	⊞ = 2 m. ensemble envers
⑩	⊞ = 1 augmentation

① CHART NO 2 - Size S/M
TELTEKENING NR. 2 - Maat S/M

② CHART NO 2 - Size L
TELTEKENING NR. 2 - Maat L

③ 1 St st
1 st. rechte tricotsteek

④ yo
1 omslag

⑤ sl 1, k1, pss0
1 overhaling

⑥ k2 tog
2 st. samen recht

⑦ 1 Rev St st
1 st. averechte tricotsteek

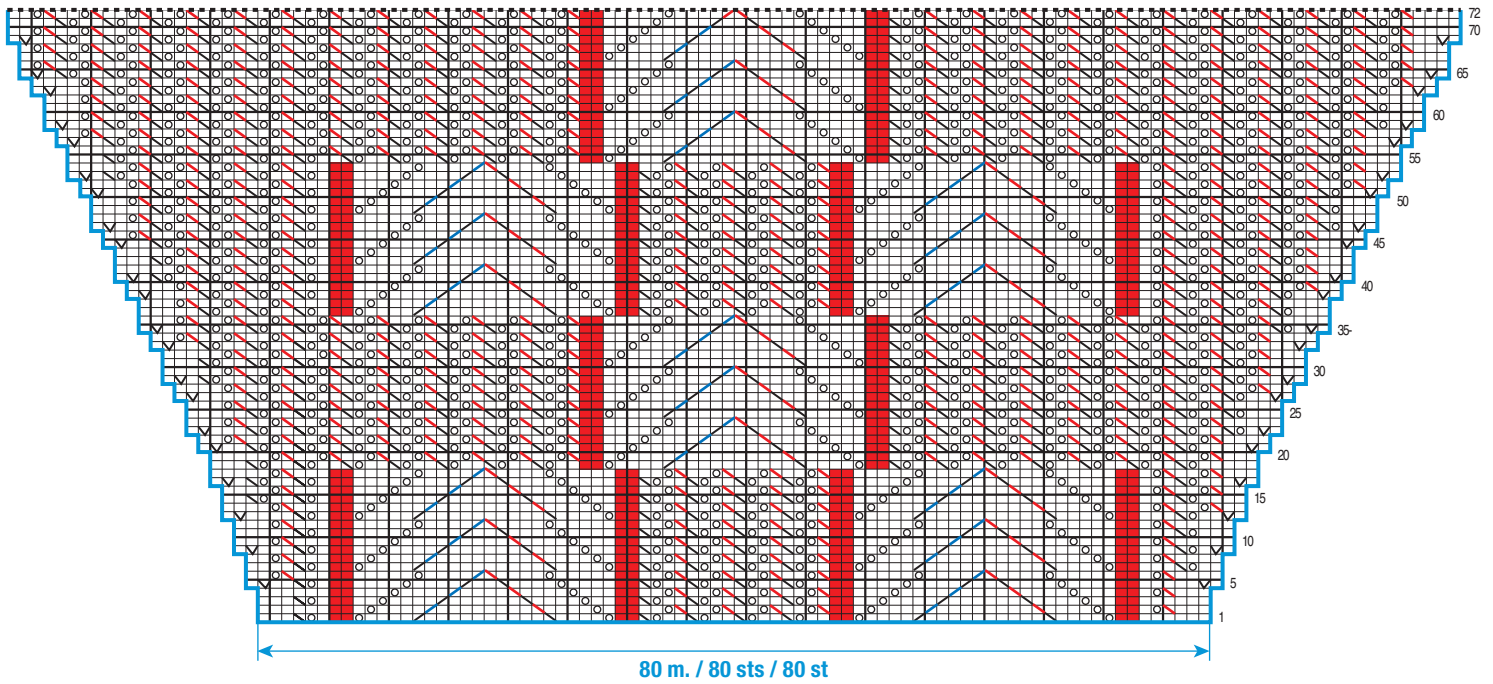
⑧ 1 purlwise decrease
1 averechte overhaling

⑨ p2tog
2 st. samen averecht

⑩ 1 increase
1 meerdering

①

GRILLE N° 2
Taille XL/XXL



- | | |
|---|----------------------------|
| ② | □ = 1 m. jersey endroit |
| ③ | ▣ = 1 jeté |
| ④ | ▤ = 1 surjet simple |
| ⑤ | ▥ = 2 m. ensemble endroit |
| ⑥ | ■ = 1 m. jersey envers |
| ⑦ | ▦ = 1 surjet simple envers |
| ⑧ | ▧ = 2 m. ensemble envers |
| ⑨ | ▨ = 1 augmentation |

① CHART NO 2 - Size XL/XXL
 TELTEKENING NR. 2 - Maat XL/XXL

② 1 St st
 1 st. rechte tricotsteek

③ yo
 1 omslag

④ sl 1, k1, pss0
 1 overhaling

⑤ k2 tog
 2 st. samen recht

⑥ 1 Rev St st
 1 st. averechte tricotsteek

⑦ 1 purlwise decrease
 1 averechte overhaling

⑧ p2tog
 2 st. samen averecht

⑨ 1 increase
 1 meerdering



ENGLISH

M1192

FLORAL LACE SWEATER

Knitting Needle sizes

3.0 mm and 3.5 mm

Accessories

Stitch markers ref. 68395 (pk of 48)

● Abbreviations

Purlwise decrease: On WS of work, p 1, then slip it onto left needle. Pass the 2nd st of left needle over the slipped st, then place that st back on right needle.

● Stitches used

GARTER STITCH (G. ST), using 3.0 mm needles.

STOCKING STITCH (ST ST) AND REVERSE STOCKING STITCH (REV ST ST), using 3.5 mm needles.

LACE PATTERN (LACE PATT), using 3.5 mm needles. Follow charts according to size made.

● Tension/gauge

To achieve a good result, it is essential to make a tension square (see our tips and tricks on bergeredefrance.com/advices).

25 sts and 28 rows in Lace patt = 10 cm (4 in) square.

● To make

BACK:

Using 3.0 mm needles, cast on **129-149-175** sts.

Work in G. st for **2** rows.

Change to 3.5 mm needles and cont in Lace patt follow chart 1 according to size made until work measures **37-38-40** cm (**14½-15-15¾** in) [**104-106-112** rows] total.

Armholes:

Slip a stitch marker in first and last st to mark beg of armholes (see diagram) and cont in Lace patt until work measures **54-58-62** cm (**21¼-22¾-24½** in) [**150-162-174** rows] total.

Neck:

Please note, each yo must be compensated by (sl 1, k1, pss0) or k2 tog or a purlwise decrease or p2 tog.

Cast off the **41-45-51** center sts, then cont each side separately and cast off on neck side every 2nd row: 3 sts once, 2 sts once.

Shoulders:

When work measures **56-60-64** cm (**22-23½-25¼** in) [**156-168-180** rows] total, leave on hold the rem **39-47-57** sts at each end.

FRONT:

Using 3.0 mm needles, cast on **129-149-175** sts.

Work in G. st for **2** rows.

Change to 3.5 mm needles and cont in Lace patt follow **chart 1** according to size made, **but**

for size L only start on **19th** row of chart.

Armholes:

Place markers as for back, then cont in Lace patt until work measures **48-52-56** cm (**19-20½-22** in) [**134-146-158** rows] total.

Neck:

Cast off the **31-35-41** center sts, then cont each side separately and cast off on neck side every 2nd row: 3 sts once, 2 sts once, 1 st 5 times.

SLEEVES:

Using 3.0 mm needles, cast on **70-74-80** sts.

Work in G. st for **2** rows.

Change to 3.5 mm needles and cont in Lace patt follow **chart 2** according to size made and inc at each end, 1 st in from edge:

S/M: 1 st 5 times every 6th row, 1 st 9 times every 4th row.

L: 1 st 11 times every 4th row, * 1 st once every 2nd row, 1 st once every 4th row *, work 4 times total from * to *.

XL/XXL: 1 st 5 times every 4th row, * 1 st once every 2nd row, 1 st once every 4th row *, work 8 times total from * to *.

Then cont on the **98-112-122** sts obtained until work measures **32** cm (**12½** in) [**74** rows] total. Leave the sts on hold.

FINISHING:

Assemble one shoulder using the 3 needle bindoff technique on WS (see our tips and tricks on bergeredefrance.com/advices).

Using 3.0 mm needles pick up and k **108-118-128** sts along neck edge.

Work in G. st for **2** rows, then cast off all sts kwise on WS.

Assemble the 2nd shoulder using the 3 needle bindoff technique on WS.

Graft (see Grafting instructions on bergeredefrance.com/advices) top of sleeves to edge of armholes in between stitch markers.

Sew sleeve seams and sides of sweater.

Secure and weave in ends.

AJOURTRUI

Breinaalden

nr. 3 en 3,5

Fournituren

Markeerringen, artikelnr. 68395 (pakje van 48 stuks)

● Toelichting

Averechte overhaling : op de achterkant van het werk 1 st. averecht breien, deze dan op de linkernld. zetten. De 2e st. van de linkernld. over de afgehaalde st. afkanten, dan deze st. op de rechternld. zetten.

● Gebruikte steken

RIBBELSTEЕК, nld. nr. 3.

AJOURSTEЕК, nld. nr. 3,5. De teltekeningen van de gekozen maat volgen.

● Proeflapje

Voor het slagen van uw model is het belangrijk om het proeflapje te breien (zie onze kneepjes en raadgevingen op bergeredefrance.nl/conseils).

Een vierkant van 10 cm in ajoursteek = 25 st. en 28 nld.

● Uitvoering

RUGPAND :

129-149-175 st. opzetten met nld. nr. 3 en 2 nld. ribbelsteek breien.

Verder breien met nld. nr. 3,5 in ajoursteek volgens de **teltekening nr. 1** van de gekozen maat.

Armsgaten :

Op **37-38-40** cm (**104-106-112** nld.) totale hoogte een markeerring op de eerste en de laatste st. plaatsen om het begin van de armsgaten aan te geven (zie tekening) en verder breien in ajoursteek.

Hals :

Let op, elke omslag moet vergoed worden door 1 overhaling of 2 st. samen recht of door 1 averechte overhaling of 2 st. samen averecht.

Op **54-58-62** cm (**150-162-174** nld.) totale hoogte de middelste **41-45-51** st. afkanten, elke kant apart verder breien en hierbij aan de halskant elke 2e nld. 1 x 3 st. en 1 x 2 st. afkanten.

Schouders :

Op **56-60-64** cm (**156-168-180** nld.) totale hoogte de overige **39-47-57** st. aan elke kant laten wachten.

VOORPAND :

129-149-175 st. opzetten met nld. nr. 3 en 2 nld. ribbelsteek breien.

Verder breien met nld. nr. 3,5 in ajoursteek volgens de **teltekening nr. 1** van de gekozen maat, **maar enkel voor maat L** beginnen

met de 19e nld. van de teltekening.

Armsgaten :

Merken als voor het rugpand, dan verder breien in ajoursteek.

Hals :

Op **48-52-56** cm (**134-146-158** nld.) totale hoogte de middelste **31-35-41** st. afkanten, elke kant apart verder breien en hierbij aan de halskant elke 2e nld. 1 x 3 st., 1 x 2 st. en 5 x 1 st. afkanten.

MOUWEN :

70-74-80 st. opzetten met nld. nr. 3 en 2 nld. ribbelsteek breien.

Verder breien met nld. nr. 3,5 in ajoursteek volgens de **teltekening nr. 2** van de gekozen maat en hierbij aan beide kanten op 1 st. uit de kant meerderen voor :

S/M : 5 x 1 st. elke 6e nld. en 9 x 1 st. elke 4e nld.

L : 11 x 1 st. elke 4e nld., *1 x 1 st. elke 2e nld., 1 x 1 st. elke 4e nld.*, 4 keer van * tot * breien.

XL/XXL : 5 x 1 st. elke 4e nld., *1 x 1 st. elke 2e nld., 1 x 1 st. elke 4e nld.*, 8 keer van * tot * breien.

Dan verder breien over de verkregen **98-112-122** st.

Op **32** cm (**74** nld.) totale hoogte de st. laten wachten.

AFWERKING :

Een schouder met de kettingsteek op de achterkant aan elkaar naaien (zie onze kneepjes en raadgevingen op bergeredefrance.nl/conseils).

Langs de hals met nld. nr. 3 al breiend **108-118-128** st. opnemen, 2 nld. ribbelsteek breien, dan alle st. afkanten en ze hierbij recht breien op de achterkant van het werk.

De 2e schouder met de kettingsteek op de achterkant aan elkaar naaien.

De bovenkant van de mouwen met de stiksteek tussen de markeerringen langs de armsgaten naaien.

De mouw- en zijnaden van de trui sluiten.