

M 6 1 6 7

Gilet ajouré ruban

Ajourvest met lint — Lace cardigan, ribbon ties

Un savoir-faire depuis 1946

La fabrication de la laine à tricoter est un savoir-faire chez Bergère de France depuis 1946. Depuis tout ce temps, nous préparons les matières premières et les transformons dans nos ateliers. En choisissant la laine Bergère de France, vous achetez directement chez le fabricant.



Une filature

CERTIFIÉE OEKO-TEX DEPUIS 2023



*“ Vous avez la garantie
d'un produit sain pour
la famille et bébé !*

Depuis 2023, Bergère de France est certifié OEKO-TEX Classe 1. Cela indique que nos fils à tricoter sont fabriqués dans notre filature en l'absence de substances nocives dans des proportions pouvant présenter un risque pour la santé. Vous pouvez être assuré(e) de disposer d'un produit sain pour vous, votre famille et votre bébé.

Flasher-moi !



STANDARD
100



CQ 1317/1
IFTH

Édité par Bergère de France

bergeredefrance.fr

bergere-de-france.be

nl.bergere-de-france.nl

bergeredefrance.co.uk



M 6 1 6 7

Gilet ajouré ruban

Le niveau de difficulté

BBBBB Intermédiaire

Les tailles

S M L XL

Le nombre de pelotes en, COLOMBINE

9 10 11 12 Seigle 11084

Le matériel

Les aiguilles n° 4.

Le crochet n° 3,5.

Les anneaux marqueurs réf. 68593, les 48.

90 cm de ruban satin double face marron glacé largeur 10 mm réf. 50531, les 5 mètres.

Le point employé

POINT AJOURÉ, aig. n° 4. Sur un nombre de m. divisible par 8 + 3.

1er rg (endroit du travail) : 2 m. endroit, * 1 m. envers, 5 m. endroit, 1 m. envers, 1 m. endroit *, répéter de * à * en terminant par 2 m. endroit au lieu d'1.

2ème rg : tricoter comme les m. se présentent.

3ème rg : 2 m. endroit, * 1 jeté, 1 surjet simple, 3 m. endroit, 2 m. ensemble endroit, 1 jeté, 1 m. endroit *, répéter de * à * en terminant par 2 m. endroit au lieu d'1.

4ème rg : 3 m. envers, * 1 jeté, 2 m. ensemble envers, 1 m. envers, 2 m. ensemble envers **torses**, 1 jeté, 3 m. envers *, répéter de * à *.

5ème rg : 4 m. endroit, * 1 jeté, 1 double diminution, 1 jeté, 5 m. endroit *, répéter de * à * en terminant par 4 m. endroit au lieu de 5.

6ème rg : 4 m. envers, * 1 m. endroit, 1 m. envers, 1 m. endroit, 5 m. envers *, répéter de * à * en terminant par 4 m. envers

au lieu de 5.

7ème au 10ème rg : tricoter comme les m. se présentent.

11ème rg : 3 m. endroit, * 2 m. ensemble endroit, 1 jeté, 1 m. endroit, 1 jeté, 1 surjet simple, 3 m. endroit *, répéter de * à *.

12ème rg : 2 m. envers, * 2 m. ensemble envers **torses**, 1 jeté, 3 m. envers, 1 jeté, 2 m. ensemble envers, 1 m. envers *, répéter de * à *; terminer par 2 m. envers au lieu d'1.

13ème rg : 1 m. endroit, 1 surjet simple, 1 jeté, * 5 m. endroit, 1 jeté, 1 double diminution, 1 jeté *, répéter de * à *; terminer par 5 m. endroit, 1 jeté, 2 m. ensemble endroit, 1 m. endroit.

14ème rg : 2 m. envers, * 1 m. endroit, 5 m. envers, 1 m. endroit, 1 m. envers *, répéter de * à *; terminer par 2 m. envers au lieu d'1.

15ème au 18ème rg : tricoter comme les m. se présentent.

19ème rg : reprendre au 3ème rg.

Les bases du crochet : consulter nos astuces et conseils sur bergeredefrance.fr/apprendre-tricot-crochet.

L'échantillon

Pour réussir votre modèle, il est important de tricoter l'échantillon (consulter nos astuces et conseils sur bergeredefrance.fr/apprendre-tricot-crochet).

Un carré de 10 cm point ajouré = 23 m. et 29 rgs.

La réalisation

DOS :

Monter **107-115-123-135** m. Tricoter point ajouré, **mais pour XL** commencer et terminer par 4 m. endroit au lieu de 2.

Emmanchures :

A **35-36-36-37** cm (**102-106-106-108** rgs) de haut, glisser un anneau marqueur dans la première et la dernière m. pour marquer le début des emmanchures et continuer le point ajouré.

Épaules et encolure :

A **55-57-59-61** cm (**160-166-172-178** rgs de hauteur totale,

Attention :

- chaque diminution doit être compensée par 1 jeté.
 - une double diminution doit être compensée par 2 jetés.
- Lorsqu'il n'est pas possible de le faire, remplacer ces m. par des m. jersey endroit.

rabattre de chaque côté tous les 2 rgs :

S : 1 x 7 m., 3 x 8 m et les 45 m. restantes (= 8 m. de chaque côté pour les épaules et 29 m. pour l'encolure).

M : 4 x 8 m. et les 51 m. restantes (= 9 m. de chaque côté pour les épaules et 33 m. pour l'encolure).

L : 1 x 8 m., 3 x 9 m. et les 53 m. restantes (= 9 m. de chaque côté pour les épaules et 35 m. pour l'encolure).

XL : 1 x 9 m., 3 x 10 m. et les 57 m. restantes (= 10 m. de chaque côté pour les épaules et 37 m. pour l'encolure).

DEVANT GAUCHE :

Monter **55-59-63-69** m. Tricoter point ajouré en commençant comme au dos.

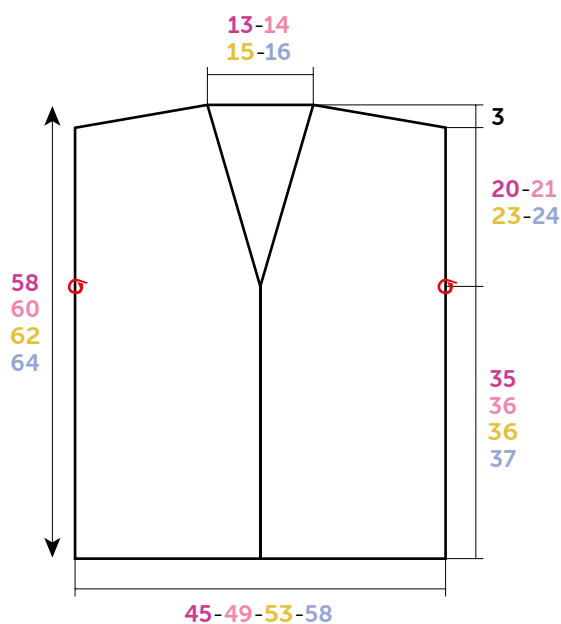
Emmanchure et biais d'encolure :

A **35-36-36-37** cm (**102-106-106-108** rgs) de hauteur totale, **pour l'emmanchure** marquer à droite comme au dos, **en même temps pour le biais d'encolure** diminuer à gauche à 1 m. du bord :

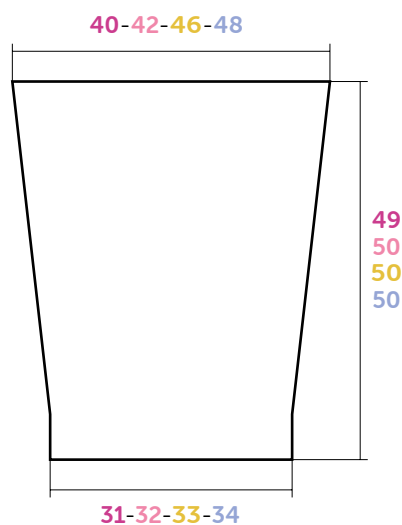
S : tous les 2 rgs 2 x 1 m., * tous les 4 rgs 1 x 1 m., tous les 2 rgs 1 x 1 m. *, tricoter 3 fois de * à *, puis tous les 4 rgs 8 x 1 m.

M : tous les 2 rgs 2 x 1 m., * tous les 4 rgs 1 x 1 m., tous les 2 rgs 1 x 1 m. *, tricoter 6 fois de * à *, puis tous les 4 rgs 4 x 1 m.

L : tous les 2 rgs 2 x 1 m., * tous les 4 rgs 1 x 1 m., tous les 2 rgs



DOS-DEVANTS



MANCHE

Croquis, mesures en cm

1 x 1 m. *, tricoter 4 fois de * à *, puis tous les 4 rgs 9 x 1 m.
XL : tous les 2 rgs 2 x 1 m., * tous les 4 rgs 1 x 1 m., tous les 2 rgs 1 x 1 m. *, tricoter 4 fois de * à *, puis tous les 4 rgs 10 x 1 m.

Pour diminuer 1 m. à 1 m. du bord : tricoter le rg et lorsqu'il reste 3 m. sur l'aig. gauche, tricoter 1 surjet simple, 1 m. endroit.

Epaule :

A **55-57-59-61** cm (**160-166-172-178** rgs) de hauteur totale, rabattre à droite tous les 2 rgs :

S : 1 x 7 m., 4 x 8 m.

M : 4 x 8 m., 1 x 9 m.

L : 1 x 8 m., 4 x 9 m.

XL : 1 x 9 m., 4 x 10 m.

DEVANT DROIT :

Monter **55-59-63-69** m. Tricoter point ajouré en commençant :

S et **L** : au 9ème rg de l'explication,

M et **XL** : comme l'explication,

et en terminant comme au dos.

Biais d'encolure et emmanchure :

A **35-36-36-37** cm (**102-106-106-108** rgs) de hauteur totale, **pour le biais d'encolure** diminuer à droite comme au devant gauche, **en même temps pour l'emmanchure** marquer à gauche comme au dos.

Pour diminuer 1 m. à 1 m. du bord : tricoter 1 m. endroit, 2 m. ensemble endroit et terminer le rg.

Epaule :

A **55-57-59-61** cm (**160-166-172-178** rgs) de hauteur totale, rabattre à gauche comme au devant gauche.

MANCHES :

Monter **73-75-77-79** m. Tricoter point ajouré en commençant :

S : par 1 m. endroit au lieu de 2.

M : comme l'explication.

L et **XL** : par **3-4** m. endroit au lieu de 2.

A **4** cm (**12** rgs) de haut, augmenter de chaque côté à 1 m.

du bord :

S : 5 x 1 m. tous les 14 rgs, 5 x 1 m. tous les 12 rgs.

M : 7 x 1 m. tous les 12 rgs, 5 x 1 m. tous les 10 rgs.

L : 7 x 1 m. tous les 10 rgs, 8 x 1 m. tous les 8 rgs.

XL : 3 x 1 m. tous les 10 rgs, 13 x 1 m. tous les 8 rgs.

Puis, continuer sur les **93-99-107-111** m. obtenues.

Haut de la manche :

A **49-50-50-50** cm (**142-146-146-146** rgs) de hauteur totale, rabattre toutes les m.

FINITIONS :

Assembler les épaules.

Coudre le haut des manches le long de la partie verticale des emmanchures.

Faire les coutures des manches et des côtés du gilet.

Bordure :

Le long des devant et de l'encolure dos, crocheter **1** rg en mailles serrées, **1** rg point d'écrevisse et arrêter.

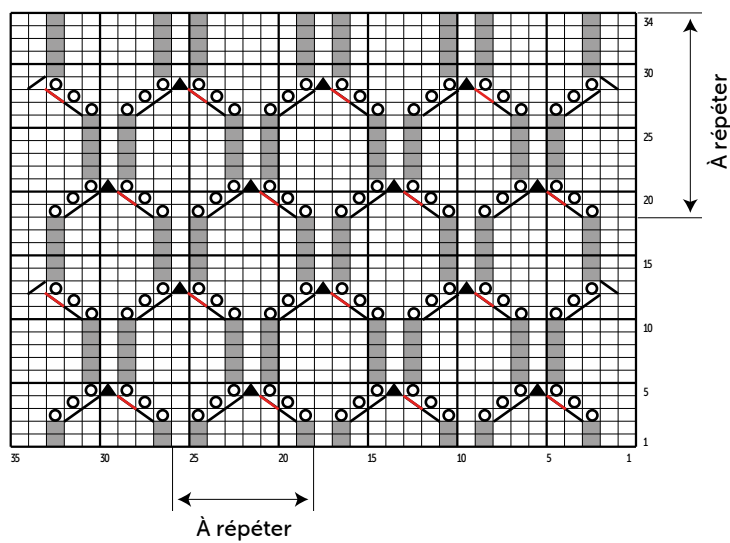
Ruban :

Couper **2** longueurs de ruban de **45** cm.

Sur chaque devant, au début du biais d'encolure, coudre l'extrémité d'un ruban sur l'envers du travail.

Au porté, nouer les rubans.

POINT AJOURÉ



- | | |
|---|--------------------------------------|
| □ | = 1 m. jersey endroit |
| ■ | = 1 m. jersey envers |
| ◻ | = 1 jeté |
| ◻ | = 1 surjet simple |
| ◻ | = 2 m. ensemble endroit ou envers |
| ◻ | = 2 m. ensemble envers torses |
| ▲ | = 1 double diminution |



M 6 1 6 7

Ajourvest met lint

Moelijkheidsgraad

BBBBB Intermediair

Maten

S M L XL

Aantal ballen in COLOMBINE

9 10 11 12 Seigle 11084

Benodigheden

Breinaalden nr. 4.

Haaknaald nr. 3,5.

Markeerringen art. 68593, per 48.

90 cm bruin dubbelzijdig satijnlint 10 mm breed, art. 50531, per 5 meter.

Gebruikte steek

AJOURSTEEK, nld. nr. 4. Over een aantal st. deelbeer door 8 + 3.

1e nld. (goede kant van het werk) : 2 st. recht, * 1 st. averecht, 5 st. recht, 1 st. averecht, 1 st. recht *, herhalen van * tot * en eindigen met 2 st. recht i.p.v. met 1.

2e nld. : de st. breien zoals ze op de nld. staan.

3e nld. : 2 st. recht, * 1 omslag, 1 overhaling, 3 st. recht, 2 st. samen recht, 1 omslag, 1 st. recht *, herhalen van * tot * en eindigen met 2 st. recht i.p.v. met 1.

4e nld. : 3 st. averecht, * 1 omslag, 2 st. samen averecht, 1 st. averecht, 2 st. samen **gedraaid** averecht, 1 omslag, 3 st. averecht *, herhalen van * tot *.

5e nld. : 4 st. recht, * 1 omslag, 1 dubbele mindering, 1 omslag, 5 st. recht *, herhalen van * tot * en eindigen met 4 st. recht i.p.v. met 5.

6e nld. : 4 st. averecht, * 1 st. recht, 1 st. averecht, 1 st. recht, 5 st. averecht *, herhalen van * tot * en eindigen met 4 st.

averecht i.p.v. met 5.

7e tot 10e nld. : de st. breien zoals ze op de nld. staan.

11e nld. : 3 st. recht, * 2 st. samen recht, 1 omslag, 1 st. recht, 1 omslag, 1 overhaling, 3 st. recht *, herhalen van * tot *.

12e nld. : 2 st. averecht, * 2 st. samen **gedraaid** averecht, 1 omslag, 3 st. averecht, 1 omslag, 2 st. samen averecht, 1 st. averecht *, herhalen van * tot * en eindigen met 2 st. averecht i.p.v. met 1.

13e nld. : 1 st. recht, 1 overhaling, 1 omslag, * 5 st. recht, 1 omslag, 1 dubbele mindering, 1 omslag *, herhalen van * tot * en eindigen met 5 st. recht, 1 omslag, 2 st. samen recht, 1 st. recht.

14e nld. : 2 st. averecht, * 1 st. recht, 5 st. averecht, 1 st. recht, 1 st. averecht *, herhalen van * tot * en eindigen met 2 st. averecht i.p.v. met 1.

15e tot 18e nld. : de st. breien zoals ze op de nld. staan.

19e nld. : herhalen vanaf de 3e nld.

Basissteken van het haken : zie tips en raad op bergeredefrance.nl/conseils.

Proeflapje

Voor het slagen van je model is het belangrijk om het proeflapje te breien (zie tips en raad op bergeredefrance.nl/conseils).

Een vierkant van 10 cm in ajoursteek = 23 st. en 29 nld.

Uitvoering

RUGPAND :

107-115-123-135 st. opzetten, ajoursteek breien, **maar voor XL** beginnen en eindigen met 4 st. recht i.p.v. met 2.

Armsgaten :

Op **35-36-36-37** cm (**102-106-106-108** nld.) hoogte een markeerring op de eerste en de laatste st. plaatsen om het

Let op :

- elke mindering moet vergoed worden door 1 omslag.
 - een dubbele mindering moet vergoed worden door 2 omslagen.
- Als het niet mogelijk is om dit te doen, dan deze st. vervangen door st. rechte tricotsteek.

begin van de armsgaten aan te geven en verder breien in ajoursteek.

Schouders en hals :

Op **55-57-59-61** cm (**160-166-172-178** nld.) totale hoogte aan beide kanten elke 2e nld. afkanten voor :

S : 1 x 7 st., 3 x 8 st. en de overige 45 st. (= 8 st. aan elke kant voor de schouders en 29 st. voor de hals).

M : 4 x 8 st. en de overige 51 st. (= 9 st. aan elke kant voor de schouders en 33 st. voor de hals).

L : 1 x 8 st., 3 x 9 st. en de overige 53 st. (= 9 st. aan elke kant voor de schouders en 35 st. voor de hals).

XL : 1 x 9 st., 3 x 10 st. en de overige 57 st. (= 10 st. aan elke kant voor de schouders en 37 st. voor de hals).

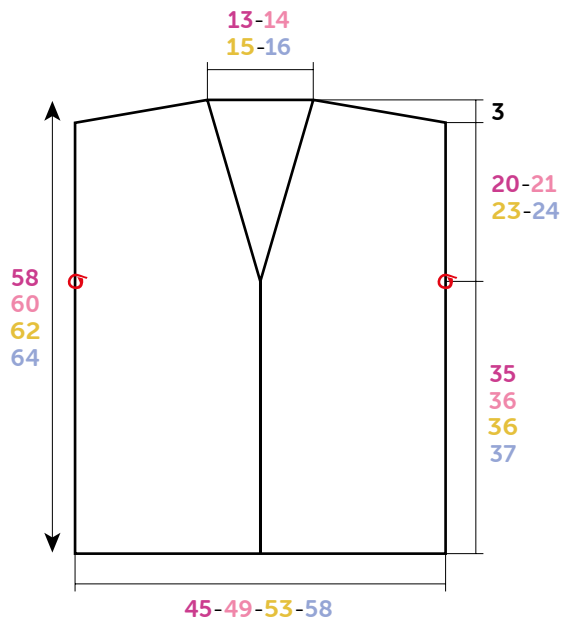
LINKERVOORPAND :

55-59-63-69 st. opzetten, ajoursteek breien en hierbij beginnen als voor het rugpand.

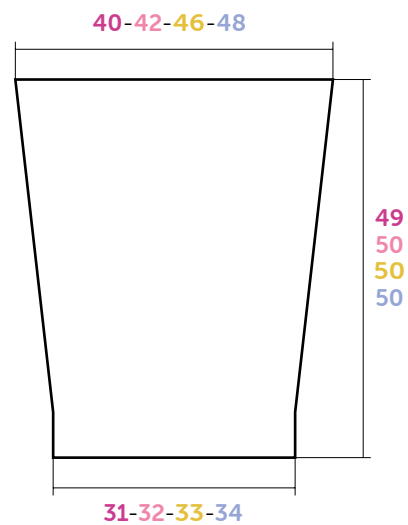
Armsgat en schuine halsrand :

Op **35-36-36-37** cm (**102-106-106-108** nld.) totale hoogte **voor het armsgat rechts** merken als voor het rugpand, **tegelijk voor de schuine halsrand links** op 1 st. uit de kant minderen voor :

S : elke 2e nld. 2 x 1 st., * elke 4e nld. 1 x 1 st., elke 2e nld. 1 x 1 st. *, 3 keer breien van * tot *, dan elke 4e nld. 8 x 1 st.



RUGPAND - VOORPANDEN



MOUW

Tekening, maten in cm

M : elke 2e nld. 2 x 1 st., * elke 4e nld. 1 x 1 st., elke 2e nld. 1 x 1 st. *, 6 keer breien van * tot *, dan elke 4e nld. 4 x 1 st.

L : elke 2e nld. 2 x 1 st., * elke 4e nld. 1 x 1 st., elke 2e nld. 1 x 1 st. *, 4 keer breien van * tot *, dan elke 4e nld. 9 x 1 st.

XL : elke 2e nld. 2 x 1 st., * elke 4e nld. 1 x 1 st., elke 2e nld. 1 x 1 st. *, 43 keer breien van * tot *, dan elke 4e nld. 10 x 1 st.

Voor het minderen van 1 st. op 1 st. uit de kant : de nld. breien en als er nog 3 st. op de linkernld. over zijn, dan 1 overhaling en 1 st. recht breien.

Schouder :

Op **55-57-59-61** cm (**160-166-172-178** nld.) totale hoogte rechts elke 2e nld. afkanten voor :

S : 1 x 7 st., 4 x 8 st.

M : 4 x 8 st., 1 x 9 st.

L : 1 x 8 st., 4 x 9 st.

XL : 1 x 9 st., 4 x 10 st.

RECHTERVOORPAND :

55-59-63-69 st. opzetten, ajoursteek breien en hierbij beginnen voor :

S en L : met de 9e nld. van de beschrijving,

M en XL : als de beschrijving,

en eindigen als voor het rugpand.

Schuine halstrand en armsgat :

Op **35-36-36-37** cm (**102-106-106-108** nld.) totale hoogte voor de **schuine halstrand** rechts minderen als voor het linkervoorpand, **tegelijk voor het armsgat** links merken als voor het rugpand.

Voor het minderen van 1 st. op 1 st. uit de kant : 1 st. recht, 2 st. samen recht breien en de nld. uitbreien.

Schouder :

Op **55-57-59-61** cm (**160-166-172-178** nld.) totale hoogte links minderen als voor het linkervoorpand.

MOUWEN :

73-75-77-79 st. opzetten, ajoursteek breien en hierbij beginnen voor :

S : met 1 st. recht i.p.v. met 2.

M : volgens de beschrijving.

L en XL : met **3-4** st. recht i.p.v. met 2.

Op **4** cm (**12** nld.) hoogte aan beide kanten op 1 st. uit de kant meerderen voor :

S : 5 x 1 st.elke 14e nld., 5 x 1 st.elke 12e nld.

M : 7 x 1 st.elke 12e nld., 5 x 1 st.elke 10e nld.

L : 7 x 1 st.elke 10e nld., 8 x 1 st.elke 8e nld.

XL : 3 x 1 st.elke 10e nld., 13 x 1 st.elke 8e nld.

Dan verder breien over de verkregen **93-99-107-111** st.

Bovenkant mouw :

Op **49-50-50-50** cm (**142-146-146-146** nld.) totale hoogte alle st. afkanten.

AFWERKING :

De schouder aan elkaar naaien.

De bovenkant van de mouwen langs de armsgaten naaien, tussen de markeerringen.

De mouw- en zijnaden van het vest aan elkaar naaien.

Bies :

Langs de voorpanden en de hals van het rugpand **1** rij vasten en **1** rij kreeftsteek haken en dan afhechten.

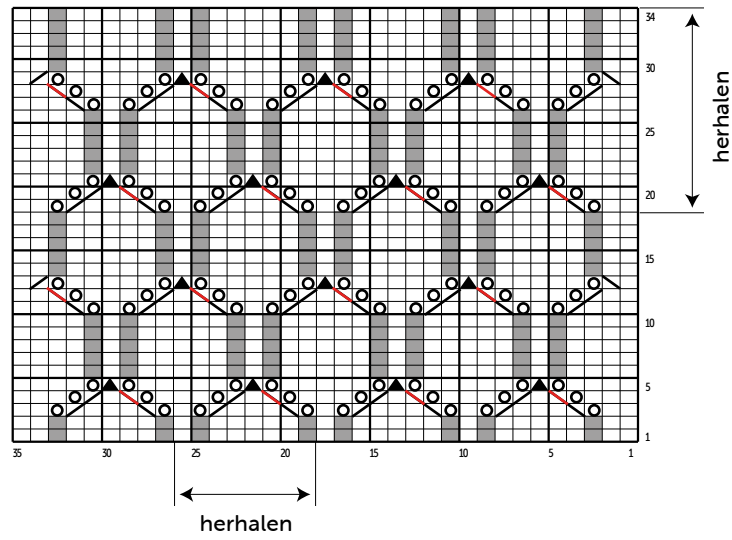
Lint :

2 stukken lint van **45** cm knippen.

Het uiteinde van een lint aan de binnenkant van elk voorpand naaien, aan het begin van de schuine halstrand.

Bij het dragen de linten strikken.

AJOURSTEEK



- = 1 st. rechte tricotsteek
- = 1 st. averechte tricotsteek
- ◻ = 1 omslag
- ◻ = 1 overhaling
- ◻ = 2 st. samen recht of averecht
- ◻ = 2 st. samen **gedraaid** averecht
- ◻ = 1 dubbele mindering



M 6 1 6 7

Lace cardigan, ribbon ties

Level of difficulty

BBBBB Intermediate

Sizes

S M L XL

Number of balls, using COLOMBINE

9 10 11 12 Seigle 11084

Needles and notions

4.0 mm needles

3.5 mm crochet hook

Stitch markers ref. 68593, pk of 48.

90 cm (35½ in) of double sided brown satin ribbon, 10 mm wide, ref. 50531, roll of 5 meters.

Stitch used

LACE PATTERN (LACE PATT), using 4.0 mm needles. Worked on a number of sts div by 8 + 3.

Row 1 (RS): k 2, * p 1, k 5, p 1, k 1 *, rep from * to * ending with k 2 instead of 1.

Row 2: work sts as they present themselves (k over k, p over p).

Row 3: k 2, * yo, sl 1, k 1, pssso, k 3, k 2 tog, yo, k 1 *, rep from * to * ending with k 2 instead of 1.

Row 4: p 3, * yo, p 2 tog, p 1, p 2 tog **tbl**, yo, p 3 *, rep from * to *.

Row 5: k 4, * yo, 1 double dec, yo, k 5 *, rep from * to * ending with k 4 instead of 5.

Row 6: p 4, * k 1, p 1, k 1, p 5 *, rep from * to * ending with p 4 instead of 5.

Row 7-10: work sts as they present themselves.

Row 11: k 3, * k 2 tog, yo, k 1, yo, sl 1, k 1, pssso, k 3 *, rep from * to *.

Row 12: p 2, * p 2 tog **tbl**, yo, p 3, yo, p 2 tog, p 1 *, rep from * to *, end with p 2 instead of 1.

Row 13: k 1, sl 1, k 1, pssso, yo, * k 5, yo, 1 double dec, yo *, rep from * to *, end with k 5, yo, k 2 tog, k 1.

Row 14: p 2, * k 1, p 5, k 1, p 1 *, rep from * to *, end with p 2 instead of 1.

Row 15-18: work sts as they present themselves.

Row 19: rep from row 3.

Crochet basics: see our tips and tricks on bergeredefrance.com/advices.

Tension/Gauge

To achieve a good result, it is essential to make a tension square (see our tips and tricks on bergeredefrance.com/advices).

23 sts and 29 rows in Lace patt = 10 cm (4 in) square.

To make

BACK:

Cast on **107-115-123-135** sts. Work in Lace patt, **but for XL** start and end with k 4 instead of 2.

Cont as set until work measures **35-36-36-37** cm (**13¾-14¼-14¼-14½** in) [**102-106-106-108** rows] total.

Armholes:

Place a stitch marker in first and last st to locate the beg of armholes and cont in Lace patt until work measures **55-57-59-61** cm (**21¾-22½-23¼-24** in) [**160-166-172-178** rows] total.

Shoulders and neck:

Cast off at the beg of every row:

S: twice 7 sts, 6 times 8 m and the 45 rem sts (= 8 sts at each end for shoulders and 29 sts for neck).

M: 8 times 8 sts and the 51 rem sts (= 9 sts at each end for shoulders and 33 sts for neck).

Please note :

- each decrease must be compensated by a yarnover.
- a double decrease must be compensated by 2 yarnovers. When you can no longer do so, replace those sts by sts in Stocking stitch.

L: twice 8 sts, 6 times 9 sts and the 53 rem sts (= 9 sts at each end for shoulders and 35 sts for neck).

XL: twice 9 sts, 6 times 10 sts and the 57 rem sts (= 10 sts at each end for shoulders and 37 sts for neck).

LEFT FRONT:

Cast on **55-59-63-69** sts. Work in Lace patt starting as for back.

Cont as set until work measures **35-36-36-37** cm (**13¾-14¼-14¼-14½** in) [**102-106-106-108** rows] total.

Armhole and neck slant:

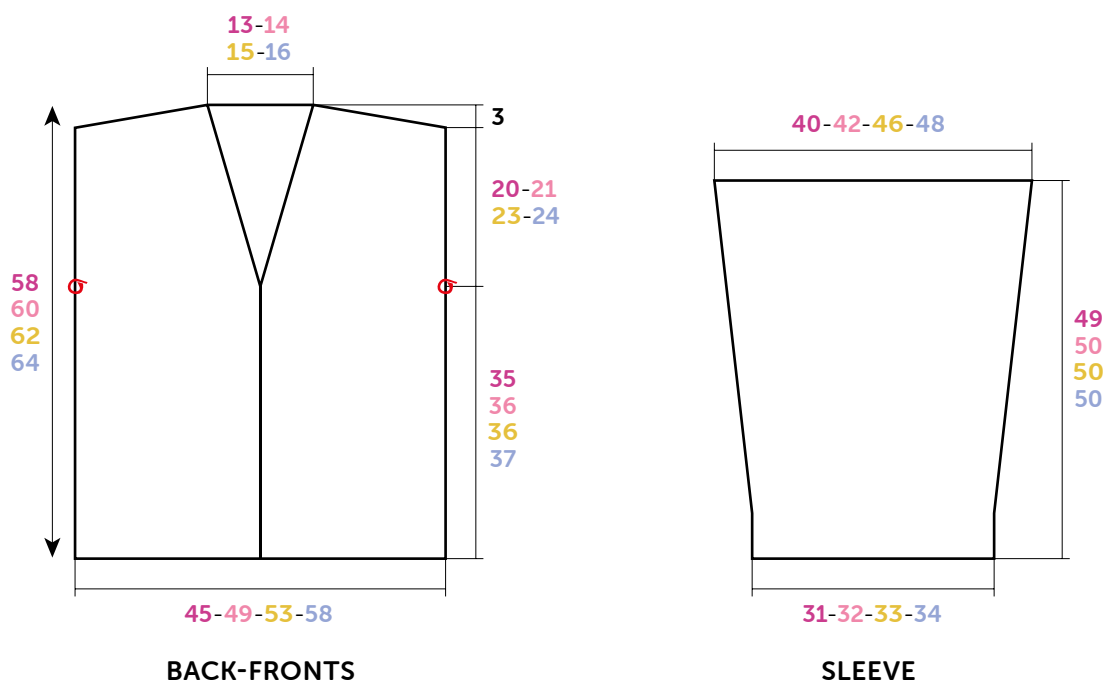
For armhole place a marker **on right edge** as for back, **at the same time for neck slant** dec **on left edge**, 1 st in from edge:

S: every 2nd row twice 1 st, * every 4th row once 1 st, every 2nd row once 1 st *, work 3 times total from * to *, then every 4th row 8 times 1 st.

M: every 2nd row twice 1 st, * every 4th row once 1 st, every 2nd row once 1 st *, work 6 times total from * to *, then every 4th row 4 times 1 st.

L: every 2nd row twice 1 st, * every 4th row once 1 st, every 2nd row once 1 st *, work 4 times total from * to *, then every 4th row 9 times 1 st.

XL: every 2nd row twice 1 st, * every 4th row once 1 st, every 2nd row once 1 st *, work 4 times total from * to *, then every



Diagram, measurements in cm

4th row 10 times 1 st.

To decrease 1 st, 1 st in from edge: work row until 3 sts rem on left needle, sl 1, k1, pss0, k 1.

Shoulder:

When work measures 55-57-59-61 cm (21¾-22½-23¼-24 in) [160-166-172-178 rows] total, cast off on right edge every 2nd row:

S: once 7 sts, 4 times 8 sts

M: 4 times 8 sts, once 9 sts

L: once 8 sts, 4 times 9 sts

XL: once 9 sts, 4 times 10 sts.

RIGHT FRONT:

Cast on 55-59-63-69 sts.

Work in Lace patt starting:

S and L: on 9th row of instruction,

M and XL: as instructed,

and ending as for back.

Work as set until work measures 35-36-36-37 cm (13¾-14¼-14¼-14½ in) [102-106-106-108 rows] total.

Neck slant and armhole:

For neck slant dec on right edge as for left front, **at the same time for armhole** place a marker on left edge as for back.

To decrease 1 st, 1 st in from edge: k 1, k2 tog and work row to end.

Shoulder:

When work measures 55-57-59-61 cm (21¾-22½-23¼-24 in) [160-166-172-178 rows] total, cast off on left edge as for left front.

SLEEVES:

Cast on 73-75-77-79 sts. Work in Lace patt starting:

S: with k 1 instead of 2.

M: as instructed.

L and XL: with k 3-4 instead of 2.

Work as set until work measures 4 cm (1½ in) [12 rows] total.

The inc at each end, 1 st in from edge:

S: 5 times 1 st every 14th row, 5 times 1 st every 12th row.

M: 7 times 1 st every 12th row, 5 times 1 st every 10th row.

L: 7 times 1 st every 10th row, 8 times 1 st every 8th row.

XL: 3 times 1 st every 10th row, 13 times 1 st every 8th row.

Then cont on the 93-99-107-111 sts obtained until work measures 49-50-50-50 cm (19¼-19¾-19¾-19¾ in) [142-146-146-146 rows] total.

Top of sleeve:

Cast off all sts.

FINISHING:

Join shoulder seams.

Sew top of sleeves to vertical part of armholes.

Sew sleeve seams and sides of cardigan.

Border:

Along the front and back neck, crochet 1 row in single crochet (uk: dc), 1 row in Crab stitch and fasten off.

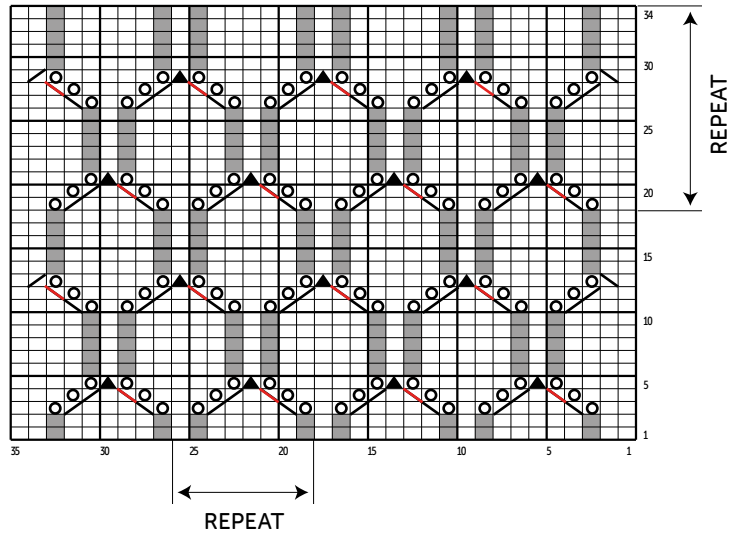
Ribbon:

Cut 2 pieces of ribbon measuring each 45 cm (17¾ in) long.

Sew one end of a ribbon to each front, at the beg of the neck slant on WS.

Tie the ribbons to wear. Secure and weave in ends.

LACE PATTERN



- = K on RS, P on WS
- = P on RS, K on WS
- ◻ = yon
- ◻ = sl 1, k1, pssso
- ◻ = k2tog or p2tog
- ◻ = p2tog **tbl**
- ◻ = sl 2, k1, pssso