

# Amigurumi loup

Wolf amigurumi — Amigurumi wolf

# BERGERE

DE FRANCE

## Une laine de qualité fabriquée en France

ENSEMBLE, FAVORISONS LA FABRICATION FRANÇAISE

Bergère de France est une filature familiale, installée à Bar-le-Duc, au cœur de la Lorraine depuis 1946. De la création des fils à l'expédition des pelotes, de la recherche de style à la réalisation des livres et magazines, toutes ces étapes sont réalisées en France dans nos ateliers. En choisissant la laine Bergère de France, vous favorisez une production locale et encouragez le savoir-faire français.



### Une fabrication et une qualité maîtrisée

En tant que fabricant, nous apportons un grand soin à la qualité de nos fils. Nous maîtrisons et contrôlons ainsi directement toutes les étapes de la production.

Nous assurons dans notre usine les grandes étapes de fabrication du fil à tricoter : la teinture, la préparation, la filature, l'assemblage, le retordage, la finition et la mise en pelote des fils.

### Une filature éthique

Nous avons à cœur de sélectionner des matières premières respectueuses de l'environnement et du bien-être animal. Nos laines proviennent d'élevages d'Uruguay et de Nouvelle-Zélande reconnus pour la qualité de leurs fibres. Nous utilisons du coton d'Égypte issu d'une agriculture biologique. Les matières synthétiques proviennent d'une entreprise Européenne que nous avons sélectionné pour son niveau de qualité.

- La Laine Française -

FABRICANT FRANÇAIS DE LAINE  
DEPUIS 1946

# Amigurumi loup

Wolf amigurumi – Amigurumi wolf



ONE SIZE - ÉEN MAAT

Taille unique

PELOTES - BALLS - BOLLEN

## CALINOÙ

Terre 10052 (A)  
Chanvre 10027 (B)

1
1

# 14890

Fibre de rembourrage acrylique  
Acrylic stuffing fiber  
Acryl vulling

FRANÇAIS

CROCHET  
n° 2,5

ACCESSOIRES

Fil à broder noir 100 % coton  
réf. 43334 (carte de 10 mètres)  
Fibre de rembourrage acrylique  
réf. 14890 (sachet de 250g)  
Fil à coudre beige

## • Légende

maille en l'air = m.l.

maille serrée = m.s.

maille coulée = m.c.

**2 mailles serrées fermées ensemble = 2 m.s. fermées ens.**

**Les bases du crochet :** Consulter nos astuces et conseils sur [bergeredefrance.fr/](http://bergeredefrance.fr/) conseils.

**Les points de broderie :** Consulter nos astuces et conseils sur [bergeredefrance.fr/](http://bergeredefrance.fr/) conseils.

## • Réalisation

**Attention**, pour chaque partie :

- Commencer chaque tour par 1 m.l.
- Fermer chaque tour par 1 m.c. sur la 1ère m.s. du début tour.

### TÊTE :

Voir les bases. Crocheter Chanvre.

### CORPS :

Voir les bases. Crocheter Chanvre.

### JAMBES (2) :

Voir les bases. Crocheter :

**1er au 6ème tour :** Chanvre  
**7ème au 11ème tour :** Terre.

### BRAS (2) :

Voir les bases. Crocheter :

**1er au 6ème tour :** Chanvre.  
**7ème au 16ème tour :** Terre.

### MUSEAU :

Monter une chaînette Terre de 3 m.l.  
Fermer en rond par 1 m.c. dans la 1ère m.l.

**1er tour :** 7 m.s. dans le rond.

**2ème tour :** 2 m.s. sur chaque m.s.  
(= 14 m.s.).

Arrêter le travail.

Couper le fil et le rentrer à l'intérieur du museau.

### OREILLES (2) :

Monter une chaînette Terre de 3 m.l.  
Fermer en rond par 1 m.c. dans la 1ère m.l.

**1er tour :** 7 m.s. dans le rond.

**2ème tour :** 2 m.s. sur chaque m.s.  
(= 14 m.s.).

**3ème tour :** \* 1 m.s. sur chacune des 5 m.s. suivantes, 2 m.s. sur chacune des 2 m.s. suivantes \*, répéter de \* à \* (= 18 m.s.).

**4ème au 6ème tour :** 1 m.s. sur chaque m.s. (= 18 m.s.).

**7ème tour :** \* 1 m.s. sur chacune des 5 m.s. suivantes, 2 fois **2 m.s. fermées ens. \***, répéter de \* à \* (= 14 m.s.).

**8ème et 9ème tours :** 1 m.s. sur chaque m.s. (= 14 m.s.).

**10ème tour :** \* 1 m.s. sur chacune des 5 m.s. suivantes, **2 m.s. fermées ens. \***, répéter de \* à \* (= 12 m.s.).

**11ème tour :** 1 m.s. sur chaque m.s.  
(= 12 m.s.).

**12ème tour :** \* 1 m.s. sur chacune des 4 m.s. suivantes, **2 m.s. fermées ens. \***, répéter de \* à \* (= 10 m.s.).

**13ème et 14ème tours :** 1 m.s. sur chaque m.s. (= 10 m.s.).

Arrêter le travail.

Couper le fil à **40** cm de l'oreille.

### QUEUE :

Monter une chaînette Chanvre de 3 m.l.  
Fermer en rond par 1 m.c. dans la 1ère m.l.

**1er tour :** 6 m.s. dans le rond.

Puis, continuer **en rond sans fermer les tours** en crocheter :

**2ème et 3ème tours (Chanvre) :** 1 m.s. sur chaque m.s. (= 6 m.s.).

**4ème au 14ème tour (Terre) :** 1 m.s. sur chaque m.s. (= 6 m.s.).

Arrêter le travail.

Couper le fil à **40** cm de la queue.

### FINITIONS :

Étirer la bourre afin de la rendre gonflante.

**En suivant le schéma :**

- Coudre le museau sur la tête.
- Broder au point lancé en utilisant le fil à broder noir : les yeux sur la tête, la truffe sur le museau.
- Coudre les oreilles sur la tête.

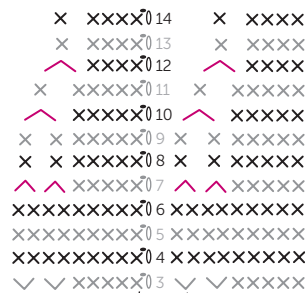
Bourrer la tête, le corps, les jambes et les bras.

– Au corps, coudre les jambes, les bras, la queue, puis la tête.

MUSEAU  
MUZZLE  
SNUIT

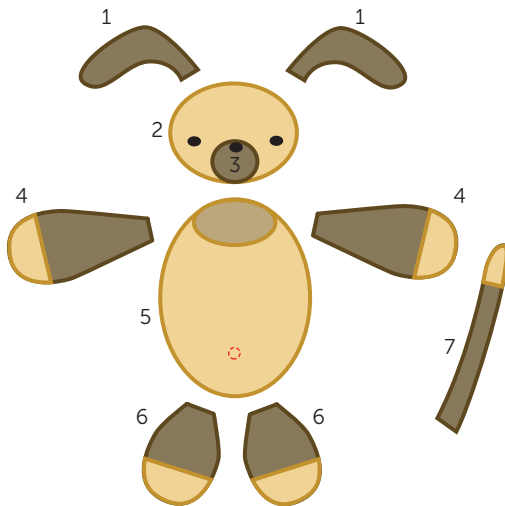


OREILLE  
EAR  
OOR



- o-o = maille en l'air / ch st / losse
- = maille coulée / sl st / halve vaste
- x x = maille serrée / sc (uk : dc) / vaste
- ∨∨ = 2 mailles serrées sur 1 maille serrée / 2 dc into 1 dc / 2 vasten op 1 vaste
- ^ = 2 mailles serrées fermées ensemble / 2 dc tog / 2 samen gesloten vasten

SCHÉMA  
DIAGRAM  
SCHEMA



- Chanvre
- Ourson

- 1 - Oreilles / Ears / Oren
- 2 - Tête / Head / Hoofd
- 3 - Museau / Muzzle / Snuit
- 4 - Bras / Arms / Armen
- 5 - Corps / Body / Lijf
- 6 - Jambes / Legs / Benen
- 7 - Queue / Tail / Staart
- - Point lancé en utilisant le fil à broder noir  
Straight St using black embroidery thread  
Platsteek met zwart borduurgaren
- o - Emplacement de la queue au dos du chien  
Position of the tail on the back of the dog  
Plaats van de staart aan de achterkant van het hondje



ENGLISH

CROCHET  
2.5 mm

ACCESSORIES

100 % cotton black embroidery thread ref. 43334 (pk of 10 mtrs)  
Acrylic stuffing ref. 14890 (250g)  
Beige sewing thread

• Abbreviations

Chain St = Ch

Single Crochet (UK: Double Crochet) = sc (uk: dc)

Slip St = Sl

2 single crochets together (UK: 2 double crochets together) = 2 sc2tog (UK: 2 dctog).

Crochet terms : see our hints & tips at [bergeredefrance.com/advice](http://bergeredefrance.com/advice).

Embroidery terms : see our hints & tips at [bergeredefrance.com/advice](http://bergeredefrance.com/advice).

• To make

**Note**, for each part :

- start each round with 1 ch.
- close each round with 1 sl st into the 1st sc at the beg of round.

HEAD :

See basic Amigurumi pattern. Crochet in Col B.

BODY :

See basic Amigurumi pattern. Crochet in Col B.

## LEGS (2) :

See basic Amigurumi pattern. Crochet :

**1st to 6th round** : Col B

**7th to 11th round** : Col A.

## ARMS (2) :

See basic Amigurumi pattern. Crochet :

**1st to 6th round** : Col B.

**7th to 16th round** : Col A.

## MUZZLE :

Using Col A make a chain of 3 sts. Close the round with 1 sl st into the 1st ch.

**1st round** : 7 sc into the round.

**2nd round** : 2 sc into each sc (= 14 sc).

Fasten off workl.

Cut the yarn & thread into the inside of the muzzle.

## EARS (2) :

Using Col A make a chain of 3 sts. close the round with 1 sl st into the 1st ch.

**1st round** : 7 sc into the round.

**2nd round** : 2 sc into each sc (= 14 sc.).

**3rd round** : \* 1 sc into each of the foll 5 sc, 2 sc into each of the foll 2 sc \*, rep from \* to \* (= 18 sc.).

**4th to 6th round** : 1 sc into each sc (= 18 sc.).

**7th round** : \* 1 sc into each of the foll 5 sc, 2 sc tog. twice\*, rep from \* to \* (= 14 sc.).

**8th & 9th round** : 1 sc into each sc (= 14 sc.).

**10th round** : \* 1 sc into each of the foll 5 sc, 2 sc tog. \*, rep from \* to \* (= 12 sc.).

**11th round** : 1 sc into each sc (= 12 sc.).

**12th round** : \* 1 sc into each of the foll 4 sc, 2 sc tog. \*, rep from \* to \* (= 10 sc.).

**13th & 14th round** : 1 sc into each sc (= 10 sc.).

Fasten off.

Cut the yarn 40 cm [15¾ in] from ear.

## TAIL :

Using Col B make a chain of 3 sts. Close the round with 1 sl st into the 1st ch.

**1st round** : 6 sc into the round.

Then, cont in the **round without closing the rounds** working as foll :

**2nd & 3rd round** (Col B) : 1 sc into each sc (= 6 sc.).

**4th round to 14th round** (Col A) : 1 sc into each sc. (= 6 sc.).

Fasten off.

Cut the yarn 40 cm [15¾ in] from the tail.

## FINISHING :

Pull the stuffing apart to fluff up.

**Foll the diagram** :

– sew the muzzle to the head.

– Using straight stitch & the black embroidery yarn embroider : the eyes on the head, the snout on the muzzle.

– Sew the ears onto the head.

Stuff the head, the body, the legs & the arms.

– on the body, sew the legs, the arms, the tail, then the head.



NEDERLANDS

HAAKNAALD  
nr. 2,5

FOURNITUREN

Zwart borduurgaren 100 % katoen  
art. 43334 (kaartje met 10 meter)  
Acryl vulling art. 14890 (250 g)  
Beige naaigaren

## • Toelichting

losse = L.

vaste = v.

halve vaste = hv..

2 samen gesloten vasten = 2 samengesl. v.

**Basissteken van het haken** : zie tips en raad op [bergeredefrance.nl/conseils](http://bergeredefrance.nl/conseils).

**Borduursteken** : zie tips en raad op [bergeredefrance.nl/conseils](http://bergeredefrance.nl/conseils).

## • Uitvoering

**Let op**, voor elk deel :

– Elke toer beginnen met 1 L.

– Elke toer sluiten met 1 hv. op de 1e v. van het begin van de toer.

## HOOFD :

Zie basis beschrijving. Haken met Chanvre.

## LIJF :

Zie basis beschrijving. Haken met Chanvre.

## BENEN (2) :

Zie basis beschrijving. Haken met :

**1e tot 6e toer** : Chanvre

**7e tot 11e toer** : Terre.

## ARMEN (2) :

Zie basis beschrijving. Haken met :

**1e tot 6e toer** : Chanvre

**7e tot 16e toer** : Terre.

## SNUIT :

Met Terre een ketting van 3 L. opzetten. In het rond sluiten met 1 hv. in de 1e L.

**1e toer** : 7 v. in het rondje.

**2e toer** : 2 v. op elke v. (= 14 v.).

Afhechten.

De draad afknippen en in de snuit wegwerken.

## OREN (2) :

Met Terre een ketting van 3 L. opzetten. In het rond sluiten met 1 hv. in de 1e L.

**1e toer** : 7 v. in het rondje.

**2e toer** : 2 v. op elke v. (= 14 v.).

**3e toer** : \* 1 v. op elk van de volgende 5 v., 2 v. op elk van de volgende 2 v. \*, herhalen van \* tot \* (= 18 v.).

**4e tot 6e toer** : 1 v. op elke v. (= 18 v.).

**7e toer** : \* 1 v. op elk van de volgende 5 v., 2 keer 2 samengesl. v. \*, herhalen van \* tot \* (= 14 v.).

**8e en 9e toer** : 1 v. op elke v. (= 14 v.).

**10e toer** : \* 1 v. op elk van de volgende 5 v., 2 samengesl. v. \*, herhalen van \* tot \* (= 12 v.).

**11e toer** : 1 v. op elke v. (= 12 v.).

**12e toer** : \* 1 v. op elk van de volgende 4 v., 2 samengesl. v. \*, herhalen van \* tot \* (= 10 v.).

**13e en 14e toer** : 1 v. op elke v. (= 10 v.).

Afhechten.

De draad op 40 cm van het oor afknippen.

## STAART :

Met Chanvre een ketting van 3 L. opzetten. In het rond sluiten met 1 hv. in de 1e L.

**1e toer** : 6 v. in het rondje.

Dan verder haken in het **rood zonder de toeren te sluiten** :

**2e en 3e toer** (Chanvre) : 1 v. op elke v. (= 6 v.).

**4e en 14e toer** (Terre) : 1 v. op elke v. (= 6 v.).

Afhechten.

De draad op 40 cm van de staart afknippen.

## AFWERKING :

De vulling uittrekken om volume te krijgen.

**Volgens het schema** :

– De snuit op het hoofd naaien.

– Met zwart borduurgaren en de platsteek de ogen op het hoofd en de neus op de snuit borduren.

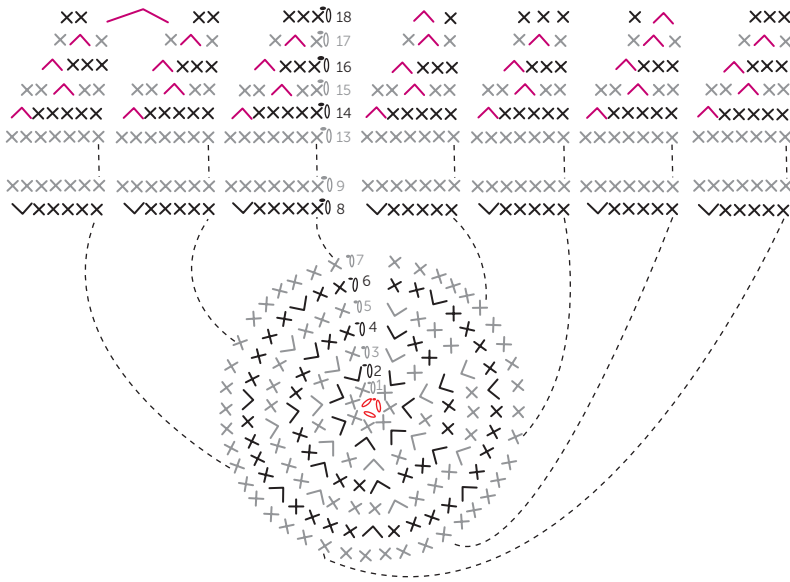
– De oren op het hoofd naaien.

Het hoofd, het lijfje, de benen en armen vullen.

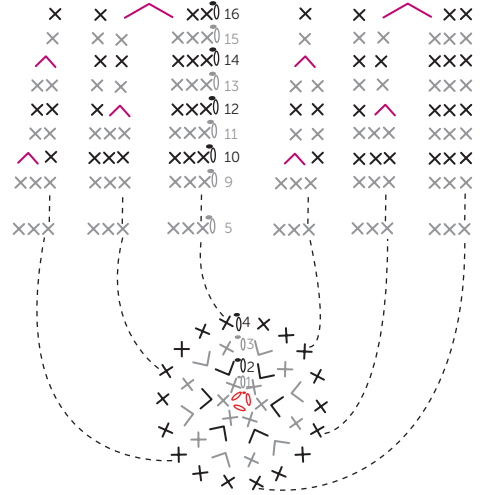
– De benen, armen, de staart en het hoofd aan het lijfje naaien.

# BASES AMIGURUMI / BASIC AMIGURUMI / BASIS AMIGURUMI

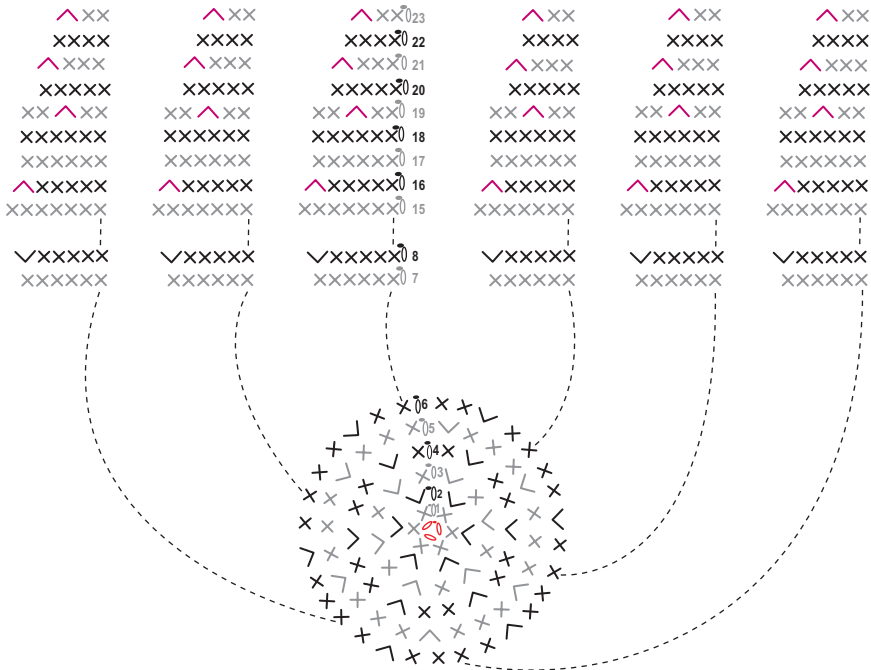
## TÊTE HEAD HOOFD



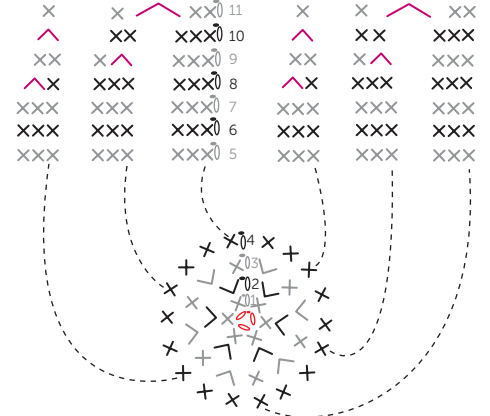
## BRAS ARM ARM



## CORPS BODY LIJFJE



## JAMBE LEG BEEN



- o-o = maille en l'air / ch st / losse
- . . . = maille coulée / sl st / halve vaste
- x x = maille serrée / sc (uk : dc) / vaste
- √ √ = 2 mailles serrées sur 1 maille serrée / 2 dc into 1 dc / 2 vasten op 1 vaste
- ^ = 2 mailles serrées fermées ensemble / 2 dc tog / 2 samen gesloten vasten

## BASES AMIGURUMI

### • Légende :

maille en l'air = m.l.

maille serrée = m.s.

maille coulée = m.c.

**2 mailles serrées fermées ensemble = 2 m.s. fermées ens.**

**Attention**, pour chaque partie :

- Commencer chaque tour par 1 m.l.
- Fermer chaque tour par 1 m.c. sur la 1ère m.s. du début tour.

### TÊTE :

Monter une chaînette de 3 m.l. Fermer en rond par 1 m.c. dans la 1ère m.l.

**1er tour** : 7 m.s. dans le rond.

**2ème tour** : 2 m.s. sur chaque m.s. (= 14 m.s.).

**3ème tour** : \* 1 m.s. sur la m.s. suivante, 2 m.s. sur la m.s. suivante \*, répéter de \* à \* (= 21 m.s.).

**4ème tour** : \* 1 m.s. sur chacune des 2 m.s. suivantes, 2 m.s. sur la m.s. suivante \*, répéter de \* à \* (= 28 m.s.).

**5ème tour** : \* 1 m.s. sur chacune des 3 m.s. suivantes, 2 m.s. sur la m.s. suivante \*, répéter de \* à \* (= 35 m.s.).

**6ème tour** : 1 m.s. sur chacune des 2 m.s. suivantes, \* 2 m.s. sur la m.s. suivante, 1 m.s. sur chacune des 4 m.s. suivantes \*, crocheter 6 fois de \* à \*, puis 2 m.s. sur la m.s. suivante, 1 m.s. sur chacune des 2 m.s. suivantes (= 42 m.s.).

**7ème tour** : 1 m.s. sur chaque m.s. (= 42 m.s.).

**8ème tour** : \* 1 m.s. sur chacune des 5 m.s. suivantes, 2 m.s. sur la m.s. suivante \*, répéter de \* à \* (= 49 m.s.).

**9ème au 13ème tour** : 1 m.s. sur chaque m.s. (= 49 m.s.).

**14ème tour** : \* 1 m.s. sur chacune des 5 m.s. suivantes, 2 m.s. fermées ens. \*, répéter de \* à \* (= 42 m.s.).

**15ème tour** : 1 m.s. sur chacune des 2 m.s. suivantes, \* 2 m.s. fermées ens., 1 m.s. sur chacune des 4 m.s. suivantes \*, crocheter 6 fois de \* à \*, puis 2 m.s. fermées ens., 1 m.s. sur chacune des 2 m.s. suivantes (= 35 m.s.).

**16ème tour** : \* 1 m.s. sur chacune des 3 m.s. suivantes, 2 m.s. fermées ens. \*, répéter de \* à \* (= 28 m.s.).

**17ème tour** : 1 m.s. sur la m.s. suivante, \* 2 m.s. fermées ens., 1 m.s. sur chacune des 2 m.s. suivantes \*, crocheter 6 fois de \* à \*, puis 2 m.s. fermées ens., 1 m.s. sur la m.s. suivante (= 21 m.s.).

**18ème tour** : \* 1 m.s. sur chacune des 5 m.s. suivantes, 2 m.s. fermées ens. \*, répéter de \* à \* (= 18 m.s.).

Arrêter le travail.

Couper le fil à 40 cm de la tête.

### CORPS :

Monter une chaînette de 3 m.l. Fermer en rond par 1 m.c. dans la 1ère m.l.

**1er tour** : 6 m.s. dans le rond.

**2ème tour** : 2 m.s. sur chaque m.s. (= 12 m.s.).

**3ème tour** : \* 1 m.s. sur la m.s. suivante, 2 m.s. sur la m.s. suivante \*, répéter de \* à \* (= 18 m.s.).

**4ème tour** : 1 m.s. sur la m.s. suivante, \* 2 m.s. sur la m.s. suivante, 1 m.s. sur chacune des 2 m.s. suivantes \*, crocheter 5 fois de \* à \*, puis 2 m.s. sur la m.s. suivante, 1 m.s. sur la m.s. suivante (= 24 m.s.).

**5ème tour** : \* 1 m.s. sur chacune des 3 m.s. suivantes, 2 m.s. sur la m.s. suivante \*, répéter de \* à \* (= 30 m.s.).

**6ème tour** : 1 m.s. sur chacune des 2 m.s. suivantes, \* 2 m.s. sur la m.s. suivante, 1 m.s. sur chacune des 4 m.s. suivantes \*, crocheter 5 fois de \* à \*, puis 2 m.s. sur la m.s. suivante, 1 m.s. sur chacune des 2 m.s. suivantes (= 36 m.s.).

**7ème tour** : 1 m.s. sur chaque m.s. (= 36 m.s.).

**8ème tour** : \* 1 m.s. sur chacune des 5 m.s. suivantes, 2 m.s. sur la m.s. suivante \*, répéter de \* à \* (= 42 m.s.).

**9ème au 15ème tour** : 1 m.s. sur chaque m.s. (= 42 m.s.).

**16ème tour** : \* 1 m.s. sur chacune des 5 m.s. suivantes, 2 m.s. fermées ens. \*, répéter de \* à \* (= 36 m.s.).

**17ème et 18ème tours** : 1 m.s. sur chaque m.s. (= 36 m.s.).

**19ème tour** : 1 m.s. sur chacune des 2 m.s. suivantes, \* 2 m.s. fermées ens., 1 m.s. sur chacune des 4 m.s. suivantes \*, crocheter 5 fois de \* à \*, puis 2 m.s. fermées ens., 1 m.s. sur chacune des 2 m.s. suivantes (= 30 m.s.).

**20ème tour** : 1 m.s. sur chaque m.s. (= 30 m.s.).

**21ème tour** : \* 1 m.s. sur chacune des 3 m.s. suivantes, 2 m.s. fermées ens. \*, répéter de \* à \* (= 24 m.s.).

**22ème tour** : 1 m.s. sur chaque m.s. (= 24 m.s.).

**23ème tour** : \* 1 m.s. sur chacune des 2 m.s. suivantes, 2 m.s. fermées ens. \*, répéter de \* à \* (= 18 m.s.).

Arrêter le travail.

Couper le fil à 40 cm du corps.

### JAMBE :

Monter une chaînette de 3 m.l. Fermer en rond par 1 m.c. dans la 1ère m.l.

**1er tour** : 6 m.s. dans le rond.

**2ème tour** : 2 m.s. sur chaque m.s. (= 12 m.s.).

**3ème tour** : \* 1 m.s. sur la m.s. suivante, 2 m.s. sur la m.s. suivante \*, répéter de \* à \* (= 18 m.s.).

**4ème tour** : 1 m.s. sur chaque m.s. (= 18 m.s.).

**5ème au 7ème tour** : 1 m.s. sur chaque m.s. (= 18 m.s.).

**8ème tour** : 1 m.s. sur chacune des 7 m.s. suivantes, 2 m.s. fermées ens., 1 m.s. sur chacune des 7 m.s. suivantes, 2 m.s. fermées ens. (= 16 m.s.).

**9ème tour** : 1 m.s. sur chacune des 3 m.s. suivantes, 2 m.s. fermées ens., 1 m.s. sur chacune des 6 m.s. suivantes, 2 m.s. fermées ens., 1 m.s. sur chacune des 3 m.s. suivantes (= 14 m.s.).

**10ème tour** : 1 m.s. sur chacune des 5 m.s. suivantes, 2 m.s. fermées ens., 1 m.s. sur chacune des 5 m.s. suivantes, 2 m.s. fermées ens. (= 12 m.s.).

**11ème tour** : 1 m.s. sur chacune des 2 m.s. suivantes, 2 m.s. fermées ens., 1 m.s. sur chacune des 4 m.s. suivantes, 2 m.s. fermées ens., 1 m.s. sur chacune des 2 m.s. suivantes (= 10 m.s.).

Arrêter le travail.

Couper le fil à 40 cm de la jambe.

### BRAS :

Monter une chaînette de 3 m.l. Fermer en rond par 1 m.c. dans la 1ère m.l.

**1er tour** : 6 m.s. dans le rond.

**2ème tour** : 2 m.s. sur chaque m.s. (= 12 m.s.).

**3ème tour** : \* 1 m.s. sur la m.s. suivante, 2 m.s. sur la m.s. suivante \*, répéter de \* à \* (= 18 m.s.).

**4ème tour** : 1 m.s. sur chaque m.s. en piquant sous le brin arrière (= 18 m.s.).

**5ème au 9ème tour** : 1 m.s. sur chaque m.s. (= 18 m.s.).

**10ème tour** : 1 m.s. sur chacune des 7 m.s. suivantes, 2 m.s. fermées ens., 1 m.s. sur chacune des 7 m.s. suivantes, 2 m.s. fermées ens. (= 16 m.s.).

**11ème tour** : 1 m.s. sur chaque m.s. (= 16 m.s.).

**12ème tour** : 1 m.s. sur chacune des 3 m.s. suivantes, 2 m.s. fermées ens., 1 m.s. sur chacune des 6 m.s. suivantes, 2 m.s. fermées ens., 1 m.s. sur chacune des 3 m.s. suivantes (= 14 m.s.).

**13ème tour** : 1 m.s. sur chaque m.s. (= 14 m.s.).

**14ème tour** : 1 m.s. sur chacune des 5 m.s. suivantes, 2 m.s. fermées ens., 1 m.s. sur chacune des 5 m.s. suivantes, 2 m.s. fermées ens. (= 12 m.s.).

**15ème tour** : 1 m.s. sur chaque m.s. (= 12 m.s.).

**16ème tour** : 1 m.s. sur chacune des 2 m.s. suivantes, 2 m.s. fermées ens., 1 m.s. sur chacune des 4 m.s. suivantes, 2 m.s. fermées ens., 1 m.s. sur chacune des 2 m.s. suivantes (= 10 m.s.).

Arrêter le travail.

Couper le fil à 40 cm du bras.

## BASIC AMIGURUMI

### • Abbreviations :

chain stitch = ch st

single crochet (uk : double crochet) = sc  
(uk : dc).

slip stitch = sl st.

2 single crochet together (uk : 2 double  
crochet together = 2 sc tog (uk : 2 dc tog).

**Note**, for each section :

- Start each round with 1 ch st
- Close each round with 1 sl st in the 1st sc at the start of the round.

### HEAD :

Make a chain of 3 ch sts. Close the round with 1 sl st in the 1st ch st.

**Round 1** : 7 sc in the round.

**Round 2** : 2 sc in each sc. (= 14 sc).

**Round 3** : \* 1 sc in the next sc, 2 sc in the foll sc \*, rep from \* to \* (= 21 sc).

**Round 4** : \* 1 sc in each of the next 2 sc, 2 sc in the foll sc \*, rep from \* to \* (= 28 sc).

**Round 5** : \* 1 sc in each of the next 3 sc, 2 sc in the foll sc \*, rep from \* to \* (= 35 sc).

**Round 6** : 1 sc in each of the next 2 sc, \* 2 sc in the foll sc, 1 sc in each of the foll 4 sc \*, work from \* to \* 6 times, then work 2 sc in the foll sc, 1 sc in each of the foll 2 sc (= 42 sc).

**Round 7** : 1 sc in each sc (= 42 sc).

**Round 8** : \* 1 sc in each of the foll 5 sc, 2 sc in the foll sc \*, rep from \* to \* (= 49 sc).

**Rounds 9 to 13** : 1 sc in every sc. (= 49 sc).

**Round 14** : \* 1 sc in each of the foll 5 sc, 2 sc tog. \*, rep from \* to \* (= 42 sc).

**Round 15** : 1 sc in each of the foll 2 sc, \* 2 sc tog, 1 sc in each of the foll 4 sc \*, work from \* to \* 6 times, 2 sc tog, then 1 sc in each of the foll 2 sc (= 35 m.s.).

**Round 16** : \* 1 sc in each of the foll 3 sc, 2 sc tog \* rep from \* to \* (= 28 sc).

**Round 17** : 1 sc in the foll sc, \* 2 sc tog, 1 sc in each of the foll 2 sc \*, work from \* to \* 6 times, then 2 sc tog, 1 sc in the foll sc (= 21 sc).

**Round 18** : \* 1 sc in each of the foll 5 sc, 2 sc tog \* rep from \* to \* (= 18 sc).

Fasten off the yarn.

Cut the yarn 40 cm (16 in) from the head.

### BODY :

Make a chain of 3 ch sts. Close the round with 1 sl st in the 1st ch st.

**Round 1** : 6 sc in the round.

**Round 2** : 2 sc in each sc (= 12 sc).

**Round 3** : \* 1 sc in the foll sc, 2 sc in the foll sc \*, rep from \* to \* (= 18 sc).

**Round 4** : 1 sc in the foll sc, \* 2 sc in the foll sc, 1 sc in each of the foll 2 sc \*, work from \* to \* 5 times, then 2 sc in the foll sc, 1 sc in the foll sc (= 24 sc).

**Round 5** : \* 1 sc in each of the foll 3 sc, 2 sc in the foll sc \*, rep from \* to \* 6 times (= 30 sc).

**Round 6** : 1 sc in each of the foll 2 sc, \* 2 sc in the foll sc, 1 sc in each of the foll 4 sc \*, work from \* to \* 5 times, then 2 sc in the foll sc, 1 sc in each of the foll 2 sc (= 36 sc).

**Round 7** : 1 sc in each sc (= 36 sc).

**Round 8** : \* 1 sc in each of the foll 5 sc, 2 sc in the foll sc \*, rep from \* to \* (= 42 sc).

**Rounds 9 to 15** : 1 sc in each sc (= 42 sc).

**Round 16** : \* 1 sc in each of the foll 5 sc, 2 sc tog \*, rep from \* to \* (= 36 sc).

**Rounds 17 & 18** : 1 sc in each sc (= 36 sc).

**Round 19** : 1 sc in each of the foll 2 sc, \* 2 sc tog, 1 sc in each of the foll 4 sc \*, work from \* to \* 5 times, then 2 sc tog, 1 sc in each of the foll 2 sc (= 30 sc).

**Round 20** : 1 sc in each sc (= 30 sc).

**Round 21** : \* 1 sc in each of the foll 3 sc, 2 sc tog \*, rep from \* to \* (= 24 sc).

**Round 22** : 1 sc in each sc (= 24 sc).

**Round 23** : \* 1 sc in each of the foll 2 sc, 2 sc tog. \*, rep from \* to \* (= 18 sc).

Fasten off the yarn.

Cut the yarn 40 cm (16 in) from the body.

### LEG :

Make a chain of 3 ch sts. Close the round with 1 sl st in the 1st ch st.

**Round 1** : 6 sc in the round.

**Round 2** : 2 sc in each sc. (= 12 sc).

**Round 3** : \* 1 sc in the foll sc, 2 sc in the foll sc \*, rep from \* to \* (= 18 sc).

**Round 4** : 1 sc in each sc. (= 18 sc).

**Rounds 5 to 7** : 1 sc in each sc (= 18 sc).

**Round 8** : 1 sc in each of the foll 7 sc, 2 sc tog, 1 sc in each of the foll 7 sc, 2 sc tog (= 16 sc).

**Round 9** : 1 sc in each of the foll 3 sc, 2 sc tog, 1 sc in each of the foll 6 sc, 2 sc tog, 1 sc in each of the foll 3 sc (= 14 sc).

**Round 10** : 1 sc in each of the foll 5 sc, 2 sc tog, 1 sc in each of the foll 5 sc, 2 sc tog (= 12 sc).

**Round 11** : 1 sc in each of the foll 2 sc, 2 sc tog, 1 sc in each of the foll 4 sc, 2 sc tog, 1 sc in each of the foll 2 sc (= 10 sc).

Fasten off the yarn.

Cut the yarn 40 cm (16 in) from the leg.

### ARM :

Make a chain of 3 ch sts. Close the round with 1 sl st in the 1st ch st.

**Round 1** : 6 sc in the round.

**Round 2** : 2 sc in each sc (= 12 sc).

**Round 3** : \* 1 sc in the foll sc, 2 sc in the foll sc \*, rep from \* to \* (= 18 sc).

**Round 4** : 1 sc in each sc, working through the back strand (= 18 sc).

**Rounds 5 to 9** : 1 sc in each sc (= 18 sc).

**Round 10** : 1 sc in each of the foll 7 sc, 2 sc tog, 1 sc in each of the foll 7 sc, 2 sc tog. (= 16 sc).

**Round 11** : 1 sc in each sc (= 16 sc).

**Round 12** : 1 sc in each of the foll 3 sc, 2 sc tog, 1 sc in each of the foll 6 sc, 2 sc tog, 1 sc in each of the foll 3 sc (= 14 sc).

**Round 13** : 1 sc in each of the foll sc (= 14 sc).

**Round 14** : 1 sc in each of the foll 5 sc, 2 sc tog, 1 sc in each of the foll 5 sc, 2 sc tog (= 12 m.s.).

**Round 15** : 1 sc in each sc (= 12 sc).

**Round 16** : 1 sc in each of the foll 2 sc, 2 sc tog, 1 sc in each of the foll 4 sc, 2 sc tog, 1 sc in each of the foll 2 sc (= 10 sc).

Fasten off the yarn.

Cut the yarn 40 cm (16 in) from the arm.

## BASIS AMIGURUMI

### • Toelichting :

losse = L.

vaste = v.

halve vaste = hv.

**2 samen gesloten vasten = 2 samengesl. v.**

**Let op**, voor elk onderdeel :

– Elke toer beginnen met 1 L.

– Elke toer sluiten met 1 hv. op de 1e v. van het begin van de toer.

### HOOFD :

Een ketting van 3 L. opzetten. In het rond sluiten met 1 hv. in de 1e L.

**1e toer** : 7 v. in het rondje.

**2e toer** : 2 v. op elke v. (= 14 v.).

**3e toer** : \* 1 v. op de volgende v., 2 v. op de volgende v. \*, herhalen van \* tot \* (= 21 v.).

**4e toer** : \* 1 v. op elk van de volgende 2 v., 2 v. op de volgende v. \*, herhalen van \* tot \* (= 28 v.).

**5e toer** : \* 1 v. op elk van de volgende 3 v., 2 v. op de volgende v. \*, herhalen van \* tot \* (= 35 v.).

**6e toer** : 1 v. op elk van de volgende 2 v., \* 2 v. op de volgende v., 1 v. op elk van de volgende 4 v. \*, 6 keer haken van \* tot \*, dan 2 v. op de volgende v., 1 v. op elk van de volgende 2 v. (= 42 v.).

**7e toer** : 1 v. op elke v. (= 42 v.).

**8e toer** : \* 1 v. op elk van de volgende 5 v., 2 v. op de volgende v. \*, herhalen van \* tot \* (= 49 v.).

**9e tot 13e toer** : 1 v. op elke v. (= 49 v.).

**14e toer** : \* 1 v. op elk van de volgende 5 v., **2 samengesl. v.** \*, herhalen van \* tot \* (= 42 v.).

**15e toer** : 1 v. op elk van de volgende 2 v., \* **2 samengesl. v.**, 1 v. op elk van de volgende 4 v. \*, 6 keer haken van \* tot \*, dan **2 samengesl. v.**, 1 v. op elk van de volgende 2 v. (= 35 v.).

**16e toer** : \* 1 v. op elk van de volgende 3 v., **2 samengesl. v.** \* (= 28 v.).

**17e toer** : 1 v. op de volgende v., \* **2 samengesl. v.**, 1 v. op elk van de volgende 2 v. \*, 6 keer haken van \* tot \*, dan **2 samengesl. v.**, 1 v. op de volgende v. (= 21 v.).

**18e toer** : \* 1 v. op elk van de volgende 5 v., **2 samengesl. v.** \* (= 18 v.).

Afhechten.

De draad op **40 cm** van het hoofd afknippen.

### LIJF :

Een ketting van 3 L. opzetten. In het rond sluiten met 1 hv. in de 1e L.

**1e toer** : 6 v. in het rondje.

**2e toer** : 2 v. op elke v. (= 12 v.).

**3e toer** : \* 1 v. op de volgende v., 2 v. op de volgende v. \*, herhalen van \* tot \* (= 18 v.).

**4e toer** : 1 v. op de volgende v., \* 2 v. op de volgende v., 1 v. op elk van de volgende 2 v. \*, 5 keer haken van \* tot \*, dan 2 v. op de volgende v., 1 v. op de volgende v. (= 24 v.).

**5e toer** : \* 1 v. op elk van de volgende 3 v., 2 v. op de volgende v. \*, herhalen van \* tot \* (= 30 v.).

**6e toer** : 1 v. op elk van de volgende 2 v., \* 2 v. op de volgende v., 1 v. op elk van de volgende 4 v. \*, 5 keer haken van \* tot \*, dan 2 v. op de volgende v., 1 v. op elk van de volgende 2 v. (= 36 v.).

**7e toer** : 1 v. op elke v. (= 36 v.).

**8e toer** : \* 1 v. op elk van de volgende 5 v., 2 v. op de volgende v. \*, herhalen van \* tot \* (= 42 v.).

**9e tot 15e toer** : 1 v. op elke v. (= 42 v.).

**16e toer** : \* 1 v. op elk van de volgende 5 v., **2 samengesl. v.** \*, herhalen van \* tot \* (= 36 v.).

**17e en 18e toer** : 1 v. op elke v. (= 36 v.).

**19e toer** : 1 v. op elk van de volgende 2 v., \* **2 samengesl. v.**, 1 v. op elk van de volgende 4 v. \*, 5 keer haken van \* tot \*, puis **2 samengesl. v.**, 1 v. op elk van de volgende 2 v. (= 30 v.).

**20e toer** : 1 v. op elke v. (= 30 v.).

**21e toer** : \* 1 v. op elk van de volgende 3 v., **2 samengesl. v.** \*, herhalen van \* tot \* (= 24 v.).

**22e toer** : 1 v. op elke v. (= 24 v.).

**23e toer** : \* 1 v. op elk van de volgende 2 v., **2 samengesl. v.** \*, herhalen van \* tot \* (= 18 v.).

Afhechten.

De draad op **40 cm** van het lijfje afknippen.

### BEEN :

Een ketting van 3 L. opzetten. In het rond sluiten met 1 hv. in de 1e L.

**1e toer** : 6 v. in het rondje.

**2e toer** : 2 v. op elke v. (= 12 v.).

**3e toer** : \* 1 v. op de volgende v., 2 v. op de volgende v. \*, herhalen van \* tot \* (= 18 v.).

**4e toer** : 1 v. op elke v. (= 18 v.).

**5e tot 7e toer** : 1 v. op elke v. (= 18 v.).

**8e toer** : 1 v. op elk van de volgende 7 v., **2 samengesl. v.**, 1 v. op elk van de volgende 7 v., **2 samengesl. v.** (= 16 v.).

**9e toer** : 1 v. op elk van de volgende 3 v., **2 samengesl. v.**, 1 v. op elk van de volgende 6 v., **2 samengesl. v.**, 1 v. op elk van de volgende 3 v. (= 14 v.).

**10e toer** : 1 v. op elk van de volgende 5 v., **2 samengesl. v.**, 1 v. op elk van de volgende 5 v., **2 samengesl. v.** (= 12 v.).

**11e toer** : 1 v. op elk van de volgende 2 v., **2 samengesl. v.**, 1 v. op elk van de volgende 4 v., **2 samengesl. v.**, 1 v. op elk van de volgende 2 v. (= 10 v.).

Afhechten.

De draad op **40 cm** van het been afknippen.

### ARM :

Een ketting van 3 L. opzetten. In het rond sluiten met 1 hv. in de 1e L.

**1e toer** : 6 v. in het rondje.

**2e toer** : 2 v. op elke v. (= 12 v.).

**3e toer** : \* 1 v. op de volgende v., 2 v. op de volgende v. \*, herhalen van \* tot \* (= 18 v.).

**4e toer** : 1 v. op elke v. en hierbij onder de achterdraad steken (= 18 v.).

**5e tot 9e toer** : 1 v. op elke v. (= 18 v.).

**10e toer** : 1 v. op elk van de volgende 7 v., **2 samengesl. v.**, 1 v. op elk van de volgende 7 v., **2 samengesl. v.** (= 16 v.).

**11e toer** : 1 v. op elke v. (= 16 v.).

**12e toer** : 1 v. op elk van de volgende 3 v., **2 samengesl. v.**, 1 v. op elk van de volgende 6 v., **2 samengesl. v.**, 1 v. op elk van de volgende 3 v. (= 14 v.).

**13e toer** : 1 v. op elke v. (= 14 v.).

**14e toer** : 1 v. op elk van de volgende 5 v., **2 samengesl. v.**, 1 v. op elk van de volgende 5 v., **2 samengesl. v.** (= 14 v.).

**15e toer** : 1 v. op elke v. (= 12 v.).

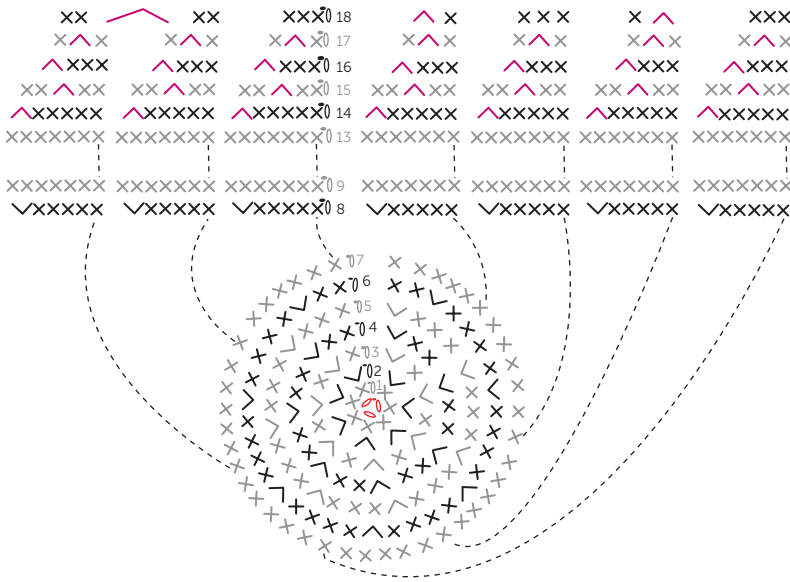
**16e toer** : 1 v. op elk van de volgende 2 v., **2 samengesl. v.**, 1 v. op elk van de volgende 4 v., **2 samengesl. v.**, 1 v. op elk van de volgende 2 v. (= 10 v.).

Afhechten.

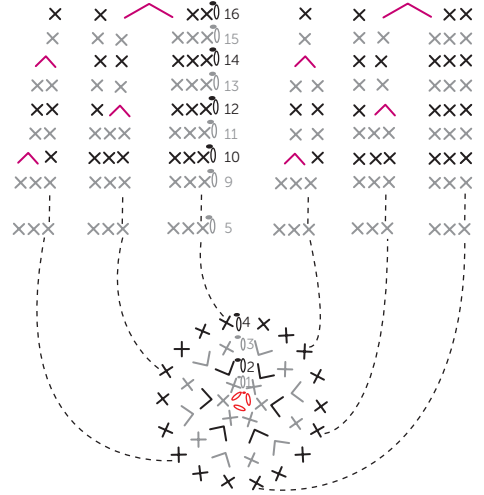
De draad op **40 cm** van de arm afknippen.

# BASES AMIGURUMI / BASIC AMIGURUMI / BASIS AMIGURUMI

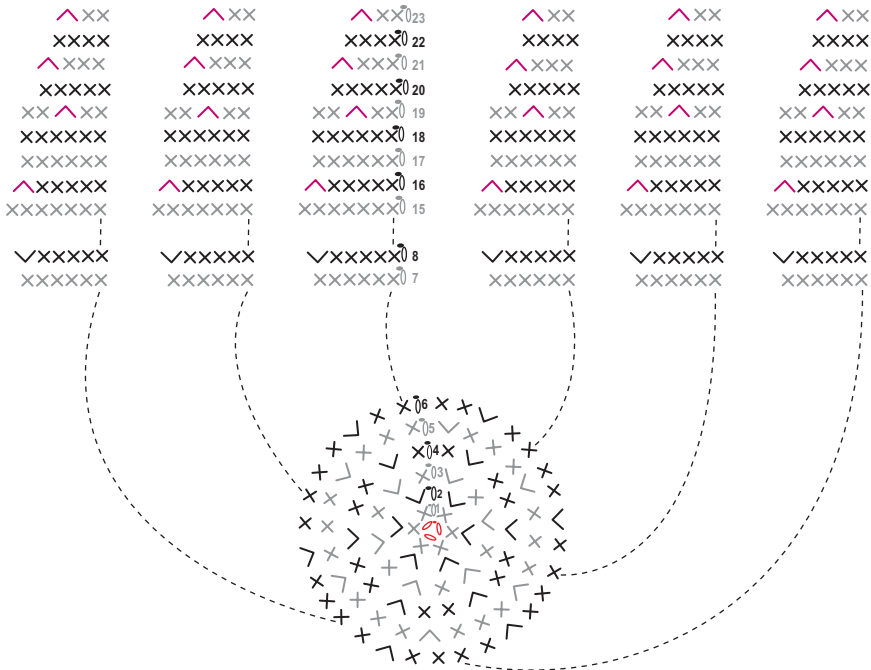
## TÊTE HEAD HOOFD



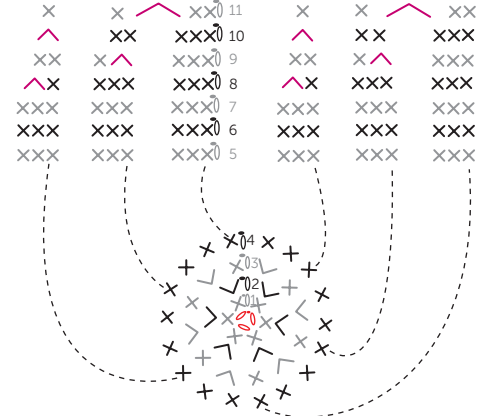
## BRAS ARM ARM



## CORPS BODY LIJFJE



## JAMBE LEG BEEN



- o-o = maille en l'air / ch st / losse
- . . . = maille coulée / sl st / halve vaste
- x x = maille serrée / sc (uk : dc) / vaste
- √ √ = 2 mailles serrées sur 1 maille serrée / 2 dc into 1 dc / 2 vasten op 1 vaste
- ^ = 2 mailles serrées fermées ensemble / 2 dc tog / 2 samen gesloten vasten

## BASES AMIGURUMI

### • Légende :

maille en l'air = m.l.

maille serrée = m.s.

maille coulée = m.c.

**2 mailles serrées fermées ensemble = 2 m.s. fermées ens.**

**Attention**, pour chaque partie :

- Commencer chaque tour par 1 m.l.
- Fermer chaque tour par 1 m.c. sur la 1ère m.s. du début tour.

### TÊTE :

Monter une chaînette de 3 m.l. Fermer en rond par 1 m.c. dans la 1ère m.l.

**1er tour** : 7 m.s. dans le rond.

**2ème tour** : 2 m.s. sur chaque m.s. (= 14 m.s.).

**3ème tour** : \* 1 m.s. sur la m.s. suivante, 2 m.s. sur la m.s. suivante \*, répéter de \* à \* (= 21 m.s.).

**4ème tour** : \* 1 m.s. sur chacune des 2 m.s. suivantes, 2 m.s. sur la m.s. suivante \*, répéter de \* à \* (= 28 m.s.).

**5ème tour** : \* 1 m.s. sur chacune des 3 m.s. suivantes, 2 m.s. sur la m.s. suivante \*, répéter de \* à \* (= 35 m.s.).

**6ème tour** : 1 m.s. sur chacune des 2 m.s. suivantes, \* 2 m.s. sur la m.s. suivante, 1 m.s. sur chacune des 4 m.s. suivantes \*, crocheter 6 fois de \* à \*, puis 2 m.s. sur la m.s. suivante, 1 m.s. sur chacune des 2 m.s. suivantes (= 42 m.s.).

**7ème tour** : 1 m.s. sur chaque m.s. (= 42 m.s.).

**8ème tour** : \* 1 m.s. sur chacune des 5 m.s. suivantes, 2 m.s. sur la m.s. suivante \*, répéter de \* à \* (= 49 m.s.).

**9ème au 13ème tour** : 1 m.s. sur chaque m.s. (= 49 m.s.).

**14ème tour** : \* 1 m.s. sur chacune des 5 m.s. suivantes, 2 m.s. fermées ens. \*, répéter de \* à \* (= 42 m.s.).

**15ème tour** : 1 m.s. sur chacune des 2 m.s. suivantes, \* 2 m.s. fermées ens., 1 m.s. sur chacune des 4 m.s. suivantes \*, crocheter 6 fois de \* à \*, puis 2 m.s. fermées ens., 1 m.s. sur chacune des 2 m.s. suivantes (= 35 m.s.).

**16ème tour** : \* 1 m.s. sur chacune des 3 m.s. suivantes, 2 m.s. fermées ens. \*, répéter de \* à \* (= 28 m.s.).

**17ème tour** : 1 m.s. sur la m.s. suivante, \* 2 m.s. fermées ens., 1 m.s. sur chacune des 2 m.s. suivantes \*, crocheter 6 fois de \* à \*, puis 2 m.s. fermées ens., 1 m.s. sur la m.s. suivante (= 21 m.s.).

**18ème tour** : \* 1 m.s. sur chacune des 5 m.s. suivantes, 2 m.s. fermées ens. \*, répéter de \* à \* (= 18 m.s.).

Arrêter le travail.

Couper le fil à 40 cm de la tête.

### CORPS :

Monter une chaînette de 3 m.l. Fermer en rond par 1 m.c. dans la 1ère m.l.

**1er tour** : 6 m.s. dans le rond.

**2ème tour** : 2 m.s. sur chaque m.s. (= 12 m.s.).

**3ème tour** : \* 1 m.s. sur la m.s. suivante, 2 m.s. sur la m.s. suivante \*, répéter de \* à \* (= 18 m.s.).

**4ème tour** : 1 m.s. sur la m.s. suivante, \* 2 m.s. sur la m.s. suivante, 1 m.s. sur chacune des 2 m.s. suivantes \*, crocheter 5 fois de \* à \*, puis 2 m.s. sur la m.s. suivante, 1 m.s. sur la m.s. suivante (= 24 m.s.).

**5ème tour** : \* 1 m.s. sur chacune des 3 m.s. suivantes, 2 m.s. sur la m.s. suivante \*, répéter de \* à \* (= 30 m.s.).

**6ème tour** : 1 m.s. sur chacune des 2 m.s. suivantes, \* 2 m.s. sur la m.s. suivante, 1 m.s. sur chacune des 4 m.s. suivantes \*, crocheter 5 fois de \* à \*, puis 2 m.s. sur la m.s. suivante, 1 m.s. sur chacune des 2 m.s. suivantes (= 36 m.s.).

**7ème tour** : 1 m.s. sur chaque m.s. (= 36 m.s.).

**8ème tour** : \* 1 m.s. sur chacune des 5 m.s. suivantes, 2 m.s. sur la m.s. suivante \*, répéter de \* à \* (= 42 m.s.).

**9ème au 15ème tour** : 1 m.s. sur chaque m.s. (= 42 m.s.).

**16ème tour** : \* 1 m.s. sur chacune des 5 m.s. suivantes, 2 m.s. fermées ens. \*, répéter de \* à \* (= 36 m.s.).

**17ème et 18ème tours** : 1 m.s. sur chaque m.s. (= 36 m.s.).

**19ème tour** : 1 m.s. sur chacune des 2 m.s. suivantes, \* 2 m.s. fermées ens., 1 m.s. sur chacune des 4 m.s. suivantes \*, crocheter 5 fois de \* à \*, puis 2 m.s. fermées ens., 1 m.s. sur chacune des 2 m.s. suivantes (= 30 m.s.).

**20ème tour** : 1 m.s. sur chaque m.s. (= 30 m.s.).

**21ème tour** : \* 1 m.s. sur chacune des 3 m.s. suivantes, 2 m.s. fermées ens. \*, répéter de \* à \* (= 24 m.s.).

**22ème tour** : 1 m.s. sur chaque m.s. (= 24 m.s.).

**23ème tour** : \* 1 m.s. sur chacune des 2 m.s. suivantes, 2 m.s. fermées ens. \*, répéter de \* à \* (= 18 m.s.).

Arrêter le travail.

Couper le fil à 40 cm du corps.

### JAMBE :

Monter une chaînette de 3 m.l. Fermer en rond par 1 m.c. dans la 1ère m.l.

**1er tour** : 6 m.s. dans le rond.

**2ème tour** : 2 m.s. sur chaque m.s. (= 12 m.s.).

**3ème tour** : \* 1 m.s. sur la m.s. suivante, 2 m.s. sur la m.s. suivante \*, répéter de \* à \* (= 18 m.s.).

**4ème tour** : 1 m.s. sur chaque m.s. (= 18 m.s.).

**5ème au 7ème tour** : 1 m.s. sur chaque m.s. (= 18 m.s.).

**8ème tour** : 1 m.s. sur chacune des 7 m.s. suivantes, 2 m.s. fermées ens., 1 m.s. sur chacune des 7 m.s. suivantes, 2 m.s. fermées ens. (= 16 m.s.).

**9ème tour** : 1 m.s. sur chacune des 3 m.s. suivantes, 2 m.s. fermées ens., 1 m.s. sur chacune des 6 m.s. suivantes, 2 m.s. fermées ens., 1 m.s. sur chacune des 3 m.s. suivantes (= 14 m.s.).

**10ème tour** : 1 m.s. sur chacune des 5 m.s. suivantes, 2 m.s. fermées ens., 1 m.s. sur chacune des 5 m.s. suivantes, 2 m.s. fermées ens. (= 12 m.s.).

**11ème tour** : 1 m.s. sur chacune des 2 m.s. suivantes, 2 m.s. fermées ens., 1 m.s. sur chacune des 4 m.s. suivantes, 2 m.s. fermées ens., 1 m.s. sur chacune des 2 m.s. suivantes (= 10 m.s.).

Arrêter le travail.

Couper le fil à 40 cm de la jambe.

### BRAS :

Monter une chaînette de 3 m.l. Fermer en rond par 1 m.c. dans la 1ère m.l.

**1er tour** : 6 m.s. dans le rond.

**2ème tour** : 2 m.s. sur chaque m.s. (= 12 m.s.).

**3ème tour** : \* 1 m.s. sur la m.s. suivante, 2 m.s. sur la m.s. suivante \*, répéter de \* à \* (= 18 m.s.).

**4ème tour** : 1 m.s. sur chaque m.s. en piquant sous le brin arrière (= 18 m.s.).

**5ème au 9ème tour** : 1 m.s. sur chaque m.s. (= 18 m.s.).

**10ème tour** : 1 m.s. sur chacune des 7 m.s. suivantes, 2 m.s. fermées ens., 1 m.s. sur chacune des 7 m.s. suivantes, 2 m.s. fermées ens. (= 16 m.s.).

**11ème tour** : 1 m.s. sur chaque m.s. (= 16 m.s.).

**12ème tour** : 1 m.s. sur chacune des 3 m.s. suivantes, 2 m.s. fermées ens., 1 m.s. sur chacune des 6 m.s. suivantes, 2 m.s. fermées ens., 1 m.s. sur chacune des 3 m.s. suivantes (= 14 m.s.).

**13ème tour** : 1 m.s. sur chaque m.s. (= 14 m.s.).

**14ème tour** : 1 m.s. sur chacune des 5 m.s. suivantes, 2 m.s. fermées ens., 1 m.s. sur chacune des 5 m.s. suivantes, 2 m.s. fermées ens. (= 12 m.s.).

**15ème tour** : 1 m.s. sur chaque m.s. (= 12 m.s.).

**16ème tour** : 1 m.s. sur chacune des 2 m.s. suivantes, 2 m.s. fermées ens., 1 m.s. sur chacune des 4 m.s. suivantes, 2 m.s. fermées ens., 1 m.s. sur chacune des 2 m.s. suivantes (= 10 m.s.).

Arrêter le travail.

Couper le fil à 40 cm du bras.

## BASIC AMIGURUMI

### • Abbreviations :

chain stitch = ch st

single crochet (uk : double crochet) = sc  
(uk : dc).

slip stitch = sl st.

2 single crochet together (uk : 2 double  
crochet together = 2 sc tog (uk : 2 dc tog).

**Note**, for each section :

- Start each round with 1 ch st
- Close each round with 1 sl st in the 1st sc at the start of the round.

### HEAD :

Make a chain of 3 ch sts. Close the round with 1 sl st in the 1st ch st.

**Round 1 :** 7 sc in the round.

**Round 2 :** 2 sc in each sc. (= 14 sc).

**Round 3 :** \* 1 sc in the next sc, 2 sc in the foll sc \*, rep from \* to \* (= 21 sc).

**Round 4 :** \* 1 sc in each of the next 2 sc, 2 sc in the foll sc \*, rep from \* to \* (= 28 sc).

**Round 5 :** \* 1 sc in each of the next 3 sc, 2 sc in the foll sc \*, rep from \* to \* (= 35 sc).

**Round 6 :** 1 sc in each of the next 2 sc, \* 2 sc in the foll sc, 1 sc in each of the foll 4 sc \*, work from \* to \* 6 times, then work 2 sc in the foll sc, 1 sc in each of the foll 2 sc (= 42 sc).

**Round 7 :** 1 sc in each sc (= 42 sc).

**Round 8 :** \* 1 sc in each of the foll 5 sc, 2 sc in the foll sc \*, rep from \* to \* (= 49 sc).

**Rounds 9 to 13 :** 1 sc in every sc. (= 49 sc).

**Round 14 :** \* 1 sc in each of the foll 5 sc, 2 sc tog. \*, rep from \* to \* (= 42 sc).

**Round 15 :** 1 sc in each of the foll 2 sc, \* 2 sc tog, 1 sc in each of the foll 4 sc \*, work from \* to \* 6 times, 2 sc tog, then 1 sc in each of the foll 2 sc (= 35 m.s.).

**Round 16 :** \* 1 sc in each of the foll 3 sc, 2 sc tog \* rep from \* to \* (= 28 sc).

**Round 17 :** 1 sc in the foll sc, \* 2 sc tog, 1 sc in each of the foll 2 sc \*, work from \* to \* 6 times, then 2 sc tog, 1 sc in the foll sc (= 21 sc).

**Round 18 :** \* 1 sc in each of the foll 5 sc, 2 sc tog \* rep from \* to \* (= 18 sc).

Fasten off the yarn.

Cut the yarn 40 cm (16 in) from the head.

### BODY :

Make a chain of 3 ch sts. Close the round with 1 sl st in the 1st ch st.

**Round 1 :** 6 sc in the round.

**Round 2 :** 2 sc in each sc (= 12 sc).

**Round 3 :** \* 1 sc in the foll sc, 2 sc in the foll sc \*, rep from \* to \* (= 18 sc).

**Round 4 :** 1 sc in the foll sc, \* 2 sc in the foll sc, 1 sc in each of the foll 2 sc \*, work from \* to \* 5 times, then 2 sc in the foll sc, 1 sc in the foll sc (= 24 sc).

**Round 5 :** \* 1 sc in each of the foll 3 sc, 2 sc in the foll sc \*, rep from \* to \* 6 times (= 30 sc).

**Round 6 :** 1 sc in each of the foll 2 sc, \* 2 sc in the foll sc, 1 sc in each of the foll 4 sc \*, work from \* to \* 5 times, then 2 sc in the foll sc, 1 sc in each of the foll 2 sc (= 36 sc).

**Round 7 :** 1 sc in each sc (= 36 sc).

**Round 8 :** \* 1 sc in each of the foll 5 sc, 2 sc in the foll sc \*, rep from \* to \* (= 42 sc).

**Rounds 9 to 15 :** 1 sc in each sc (= 42 sc).

**Round 16 :** \* 1 sc in each of the foll 5 sc, 2 sc tog \*, rep from \* to \* (= 36 sc).

**Rounds 17 & 18 :** 1 sc in each sc (= 36 sc).

**Round 19 :** 1 sc in each of the foll 2 sc, \* 2 sc tog, 1 sc in each of the foll 4 sc \*, work from \* to \* 5 times, then 2 sc tog, 1 sc in each of the foll 2 sc (= 30 sc).

**Round 20 :** 1 sc in each sc (= 30 sc).

**Round 21 :** \* 1 sc in each of the foll 3 sc, 2 sc tog \*, rep from \* to \* (= 24 sc).

**Round 22 :** 1 sc in each sc (= 24 sc).

**Round 23 :** \* 1 sc in each of the foll 2 sc, 2 sc tog. \*, rep from \* to \* (= 18 sc).

Fasten off the yarn.

Cut the yarn 40 cm (16 in) from the body.

### LEG :

Make a chain of 3 ch sts. Close the round with 1 sl st in the 1st ch st.

**Round 1 :** 6 sc in the round.

**Round 2 :** 2 sc in each sc. (= 12 sc).

**Round 3 :** \* 1 sc in the foll sc, 2 sc in the foll sc \*, rep from \* to \* (= 18 sc).

**Round 4 :** 1 sc in each sc. (= 18 sc).

**Rounds 5 to 7 :** 1 sc in each sc (= 18 sc).

**Round 8 :** 1 sc in each of the foll 7 sc, 2 sc tog, 1 sc in each of the foll 7 sc, 2 sc tog (= 16 sc).

**Round 9 :** 1 sc in each of the foll 3 sc, 2 sc tog, 1 sc in each of the foll 6 sc, 2 sc tog, 1 sc in each of the foll 3 sc (= 14 sc).

**Round 10 :** 1 sc in each of the foll 5 sc, 2 sc tog, 1 sc in each of the foll 5 sc, 2 sc tog (= 12 sc).

**Round 11 :** 1 sc in each of the foll 2 sc, 2 sc tog, 1 sc in each of the foll 4 sc, 2 sc tog, 1 sc in each of the foll 2 sc (= 10 sc).

Fasten off the yarn.

Cut the yarn 40 cm (16 in) from the leg.

### ARM :

Make a chain of 3 ch sts. Close the round with 1 sl st in the 1st ch st.

**Round 1 :** 6 sc in the round.

**Round 2 :** 2 sc in each sc (= 12 sc).

**Round 3 :** \* 1 sc in the foll sc, 2 sc in the foll sc \*, rep from \* to \* (= 18 sc).

**Round 4 :** 1 sc in each sc, working through the back strand (= 18 sc).

**Rounds 5 to 9 :** 1 sc in each sc (= 18 sc).

**Round 10 :** 1 sc in each of the foll 7 sc, 2 sc tog, 1 sc in each of the foll 7 sc, 2 sc tog. (= 16 sc).

**Round 11 :** 1 sc in each sc (= 16 sc).

**Round 12 :** 1 sc in each of the foll 3 sc, 2 sc tog, 1 sc in each of the foll 6 sc, 2 sc tog, 1 sc in each of the foll 3 sc (= 14 sc).

**Round 13 :** 1 sc in each of the foll sc (= 14 sc).

**Round 14 :** 1 sc in each of the foll 5 sc, 2 sc tog, 1 sc in each of the foll 5 sc, 2 sc tog (= 12 m.s.).

**Round 15 :** 1 sc in each sc (= 12 sc).

**Round 16 :** 1 sc in each of the foll 2 sc, 2 sc tog, 1 sc in each of the foll 4 sc, 2 sc tog, 1 sc in each of the foll 2 sc (= 10 sc).

Fasten off the yarn.

Cut the yarn 40 cm (16 in) from the arm.

## BASIS AMIGURUMI

### • Toelichting :

losse = L.

vaste = v.

halve vaste = hv.

**2 samen gesloten vasten = 2 samengesl. v.**

**Let op**, voor elk onderdeel :

– Elke toer beginnen met 1 L.

– Elke toer sluiten met 1 hv. op de 1e v. van het begin van de toer.

### HOOFD :

Een ketting van 3 L. opzetten. In het rond sluiten met 1 hv. in de 1e L.

**1e toer** : 7 v. in het rondje.

**2e toer** : 2 v. op elke v. (= 14 v.).

**3e toer** : \* 1 v. op de volgende v., 2 v. op de volgende v. \*, herhalen van \* tot \* (= 21 v.).

**4e toer** : \* 1 v. op elk van de volgende 2 v., 2 v. op de volgende v. \*, herhalen van \* tot \* (= 28 v.).

**5e toer** : \* 1 v. op elk van de volgende 3 v., 2 v. op de volgende v. \*, herhalen van \* tot \* (= 35 v.).

**6e toer** : 1 v. op elk van de volgende 2 v., \* 2 v. op de volgende v., 1 v. op elk van de volgende 4 v. \*, 6 keer haken van \* tot \*, dan 2 v. op de volgende v., 1 v. op elk van de volgende 2 v. (= 42 v.).

**7e toer** : 1 v. op elke v. (= 42 v.).

**8e toer** : \* 1 v. op elk van de volgende 5 v., 2 v. op de volgende v. \*, herhalen van \* tot \* (= 49 v.).

**9e tot 13e toer** : 1 v. op elke v. (= 49 v.).

**14e toer** : \* 1 v. op elk van de volgende 5 v., **2 samengesl. v.** \*, herhalen van \* tot \* (= 42 v.).

**15e toer** : 1 v. op elk van de volgende 2 v., \* **2 samengesl. v.**, 1 v. op elk van de volgende 4 v. \*, 6 keer haken van \* tot \*, dan **2 samengesl. v.**, 1 v. op elk van de volgende 2 v. (= 35 v.).

**16e toer** : \* 1 v. op elk van de volgende 3 v., **2 samengesl. v.** \* (= 28 v.).

**17e toer** : 1 v. op de volgende v., \* **2 samengesl. v.**, 1 v. op elk van de volgende 2 v. \*, 6 keer haken van \* tot \*, dan **2 samengesl. v.**, 1 v. op de volgende v. (= 21 v.).

**18e toer** : \* 1 v. op elk van de volgende 5 v., **2 samengesl. v.** \* (= 18 v.).

Afhechten.

De draad op **40 cm** van het hoofd afknippen.

### LIJF :

Een ketting van 3 L. opzetten. In het rond sluiten met 1 hv. in de 1e L.

**1e toer** : 6 v. in het rondje.

**2e toer** : 2 v. op elke v. (= 12 v.).

**3e toer** : \* 1 v. op de volgende v., 2 v. op de volgende v. \*, herhalen van \* tot \* (= 18 v.).

**4e toer** : 1 v. op de volgende v., \* 2 v. op de volgende v., 1 v. op elk van de volgende 2 v. \*, 5 keer haken van \* tot \*, dan 2 v. op de volgende v., 1 v. op de volgende v. (= 24 v.).

**5e toer** : \* 1 v. op elk van de volgende 3 v., 2 v. op de volgende v. \*, herhalen van \* tot \* (= 30 v.).

**6e toer** : 1 v. op elk van de volgende 2 v., \* 2 v. op de volgende v., 1 v. op elk van de volgende 4 v. \*, 5 keer haken van \* tot \*, dan 2 v. op de volgende v., 1 v. op elk van de volgende 2 v. (= 36 v.).

**7e toer** : 1 v. op elke v. (= 36 v.).

**8e toer** : \* 1 v. op elk van de volgende 5 v., 2 v. op de volgende v. \*, herhalen van \* tot \* (= 42 v.).

**9e tot 15e toer** : 1 v. op elke v. (= 42 v.).

**16e toer** : \* 1 v. op elk van de volgende 5 v., **2 samengesl. v.** \*, herhalen van \* tot \* (= 36 v.).

**17e en 18e toer** : 1 v. op elke v. (= 36 v.).

**19e toer** : 1 v. op elk van de volgende 2 v., \* **2 samengesl. v.**, 1 v. op elk van de volgende 4 v. \*, 5 keer haken van \* tot \*, puis **2 samengesl. v.**, 1 v. op elk van de volgende 2 v. (= 30 v.).

**20e toer** : 1 v. op elke v. (= 30 v.).

**21e toer** : \* 1 v. op elk van de volgende 3 v., **2 samengesl. v.** \*, herhalen van \* tot \* (= 24 v.).

**22e toer** : 1 v. op elke v. (= 24 v.).

**23e toer** : \* 1 v. op elk van de volgende 2 v., **2 samengesl. v.** \*, herhalen van \* tot \* (= 18 v.).

Afhechten.

De draad op **40 cm** van het lijfje afknippen.

### BEEN :

Een ketting van 3 L. opzetten. In het rond sluiten met 1 hv. in de 1e L.

**1e toer** : 6 v. in het rondje.

**2e toer** : 2 v. op elke v. (= 12 v.).

**3e toer** : \* 1 v. op de volgende v., 2 v. op de volgende v. \*, herhalen van \* tot \* (= 18 v.).

**4e toer** : 1 v. op elke v. (= 18 v.).

**5e tot 7e toer** : 1 v. op elke v. (= 18 v.).

**8e toer** : 1 v. op elk van de volgende 7 v., **2 samengesl. v.**, 1 v. op elk van de volgende 7 v., **2 samengesl. v.** (= 16 v.).

**9e toer** : 1 v. op elk van de volgende 3 v., **2 samengesl. v.**, 1 v. op elk van de volgende 6 v., **2 samengesl. v.**, 1 v. op elk van de volgende 3 v. (= 14 v.).

**10e toer** : 1 v. op elk van de volgende 5 v., **2 samengesl. v.**, 1 v. op elk van de volgende 5 v., **2 samengesl. v.** (= 12 v.).

**11e toer** : 1 v. op elk van de volgende 2 v., **2 samengesl. v.**, 1 v. op elk van de volgende 4 v., **2 samengesl. v.**, 1 v. op elk van de volgende 2 v. (= 10 v.).

Afhechten.

De draad op **40 cm** van het been afknippen.

### ARM :

Een ketting van 3 L. opzetten. In het rond sluiten met 1 hv. in de 1e L.

**1e toer** : 6 v. in het rondje.

**2e toer** : 2 v. op elke v. (= 12 v.).