

Châle à grosse torsade

Giant cable shawl — Sjaal met grote kabel

BERGERE

DE FRANCE

Une laine de qualité fabriquée en France

ENSEMBLE, FAVORISONS LA FABRICATION FRANÇAISE

Bergère de France est une filature familiale, installée à Bar-le-Duc, au cœur de la Lorraine depuis 1946. De la création des fils à l'expédition des pelotes, de la recherche de style à la réalisation des livres et magazines, toutes ces étapes sont réalisées en France dans nos ateliers. En choisissant la laine Bergère de France, vous favorisez une production locale et encouragez le savoir-faire français.



Une fabrication et une qualité maîtrisée

En tant que fabricant, nous apportons un grand soin à la qualité de nos fils. Nous maîtrisons et contrôlons ainsi directement toutes les étapes de la production.

Nous assurons dans notre usine les grandes étapes de fabrication du fil à tricoter : la teinture, la préparation, la filature, l'assemblage, le retordage, la finition et la mise en pelote des fils.

Une filature éthique

Nous avons à cœur de sélectionner des matières premières respectueuses de l'environnement et du bien-être animal. Nos laines proviennent d'élevages d'Uruguay et de Nouvelle-Zélande reconnus pour la qualité de leurs fibres. Nous utilisons du coton d'Égypte issu d'une agriculture biologique. Les matières synthétiques proviennent d'une entreprise Européenne que nous avons sélectionné pour son niveau de qualité.

- La Laine Française -

FABRICANT FRANÇAIS DE LAINE
DEPUIS 1946



M 2 7 8 8

Châle à grosse torsade

Le niveau de difficulté

BBBBBB Intermédiaire

La taille

Taille unique

Le nombre de pelotes en, **DUVETINE**

8 Aubergine 34778

Le matériel

Les aiguilles n° 6,5.
L'aiguille à torsades.

La légende

Croisée à droite = CàD

Croisée à gauche = CàG

6 m. CàD : Glisser 3 m. sur l'aig. à torsades derrière le travail, tricoter les 3 m. suivantes à l'endroit, puis les 3 m. de l'aig. à torsades à l'endroit.

6 m. CàG : Glisser 3 m. sur l'aig. à torsades devant le travail, tricoter les 3 m. suivantes à l'endroit, puis les 3 m. de l'aig. à torsades à l'endroit.

Les points employés

POINT MOUSSE, aig. n° 6,5.

POINT FANTAISIE, aig. n° 6,5. Sur 36 m. Suivre la grille.

Les échantillons

Pour réussir votre modèle, il est important de tricoter les échantillons (consulter nos astuces et conseils sur bergeredefrance.fr/conseils).

Un carré de 10 cm point mousse = 12 m. et 24 rgs.
36 m. point fantaisie = 20 cm de large.

La réalisation

Monter **136 m.** Tricoter point mousse.

Au 3ème rg, tricoter **4 m.** endroit, **2 m.** ensemble endroit et terminer le rg.

Tricoter **1 rg** sur les **135 m.** restantes.

Au rg suivant, tricoter **4 m.** point mousse, **2 m.** ensemble endroit, **89 m.** point mousse, **36 m.** point fantaisie, **4 m.** point mousse.

Tricoter **1 rg** dans les différents points sur les **134 m.** restantes.

Au rg suivant, tricoter **4 m.** point mousse, **3 m.** ensemble endroit et terminer le rg.

Tricoter **1 rg** dans les différents points sur les **132 m.** restantes.

Au rg suivant, tricoter **4 m.** point mousse, **2 m.** ensemble endroit et terminer le rg.

Tricoter **1 rg** dans les différents points sur les **131 m.** restantes.

Au rg suivant, tricoter **4 m.** point mousse, **2 m.** ensemble endroit et terminer le rg.

Tricoter **1 rg** dans les différents points sur les **130 m.** restantes.

Au rg suivant, tricoter **4 m.** point mousse, **3 m.** ensemble endroit et terminer le rg.

Tricoter **1 rg** dans les différents points sur les **128 m.** restantes.

*** Au rg suivant**, tricoter **4 m.** point mousse, **2 m.** ensemble endroit et terminer le rg.

Tricoter **1 rg** dans les différents points sur les m. restantes.

Au rg suivant, tricoter **4 m.** point mousse, **2 m.** ensemble endroit et terminer le rg.

Tricoter **1 rg** dans les différents points sur les m. restantes.

Au rg suivant, tricoter **4 m.** point mousse, **3 m.** ensemble endroit et terminer le rg.

Tricoter **1 rg** dans les différents points sur les m. restantes *.
Répéter de * à * jusqu'à ce qu'il ne reste plus que **10 m.** sur l'aig.

Après la dernière diminution, tricoter **1 rg** sur les **10 m.** restantes.

Attention :

- 2 m. ensemble endroit du point fantaisie doivent être compensées par 1 jeté.
- Lorsqu'il n'y a pas assez de m. pour tricoter 6 m. **CàD** ou 6 m. **CàG**, les remplacer par des m. jersey endroit.

Au rg suivant, tricoter **4 m.** endroit, **3 m.** ensemble endroit, **3 m.** endroit.

Tricoter **1 rg** endroit sur les **8 m.** restantes.

Au rg suivant, tricoter **4 m.** endroit, **2 m.** ensemble endroit, **2 m.** endroit.

Tricoter **1 rg** endroit sur les **7 m.** restantes.

Au rg suivant, tricoter **4 m.** endroit, **2 m.** ensemble endroit, **1 m.** endroit.

Tricoter **1 rg** endroit sur les **6 m.** restantes.

Au rg suivant, tricoter **2 m.** endroit, **3 m.** ensemble endroit, **1 m.** endroit.

Tricoter **1 rg** endroit sur les **4 m.** restantes.

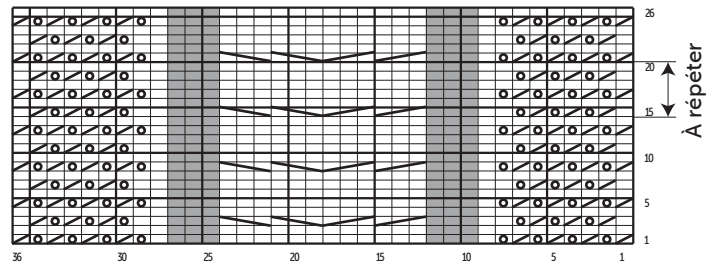
Au rg suivant, tricoter **1 m.** endroit, **2 m.** ensemble endroit, **1 m.** endroit.

Tricoter **1 rg** endroit sur les **3 m.** restantes.

Au rg suivant, tricoter **2 m.** ensemble endroit, **1 m.** endroit.

Rabattre les **2 m.** restantes en les tricotant endroit sur l'envers du travail.

POINT FANTAISIE



- ▧ = 2 m. ensemble endroit
- ⊗ = 1 jeté
- = 1 m. jersey endroit
- = 1 m. jersey envers
- ▨ = 6 m. CàD
- ▩ = 6 m. CàG



M 2 7 8 8

Giant cable shawl

Level of difficulty

BBBBBB Intermediate

Size

One size

Number of balls, using DUVETINE

8 Aubergine 34778

Needles

6.5 mm needles.
Cable needle (CN).

Abbreviations

Right cross = CR

Left cross = CL

6CR: Slip 3 sts to CN at back of work, k the next 3 sts, then k the 3 sts from CN.

6CL: Slip 3 sts to CN in front of work, k the next 3 sts, then k the 3 sts from CN.

Stitches used

GARTER STITCH (G. ST), using 6.5 mm needles.

PATTERN STITCH (PATT ST), using 6.5 mm needles.
Worked over 36 sts. Foll chart.

Tension/Gauge

To achieve a good result, it is essential to make tension squares (see our tips and tricks on bergeredefrance.com/advices).

12 sts and 24 rows in G. st = 10 cm (4 in) square.

36 sts in Patt st = 20 cm (7¾ in) wide.

To make

Cast on **136** sts. Work in G. st.

On 3rd row, k 4, k2 tog and work row to end.

Work **1** row on the **135** rem sts.

On next row, work **4** sts in G. st, k2 tog, **89** sts in G. st, **36** sts in Patt st, **4** sts in G. st.

Work **1** row as set on the **134** rem sts.

On next row, work **4** sts in G. st, k3 tog and work row to end.

Work **1** row as set on the **132** rem sts.

On next row, work **4** sts in G. st, k2 tog and work row to end.

Work **1** row as set on the **131** rem sts.

On next row, work **4** sts in G. st, k2 tog and work row to end.

Work **1** row as set on the **130** rem sts.

On next row, work **4** sts in G. st, k3 tog and work row to end.

Work **1** row as set on the **128** rem sts.

*** On next row,** work **4** sts in G. st, k2 tog and work row to end.

Work **1** row as set on the rem sts.

On next row, work **4** sts in G. st, k2 tog and work row to end.

Work **1** row as set on the rem sts.

On next row, work **4** sts in G. st, k3 tog and work row to end.

Work **1** row as set on the rem sts *****.

Rep from ***** to ***** until only **10** sts rem on needle.

After the last dec, work **1** row on the **10** rem sts.

On next row, k 4, k3 tog, k 3.

K **1** row on the **8** rem sts.

On next row, k 4, k2 tog, k 2.

K **1** row on the **7** rem sts.

On next row, k 4, k2 tog, k 1.

K **1** row on the **6** rem sts.

On next row, k 2, k3 tog, k 1.

K **1** row on the **4** rem sts.

On next row, k 1, k2 tog, k 1.

K **1** row on the **3** rem sts.

Attention :

- 2 m. ensemble endroit du point fantaisie doivent être compensées par 1 jeté.
- Lorsqu'il n'y a pas assez de m. pour tricoter 6 m. **CàD** ou 6 m. **CàG**, les remplacer par des m. jersey endroit.

On next row, k2 tog, k 1.

Cast off the **2** rem sts kwise on WS.

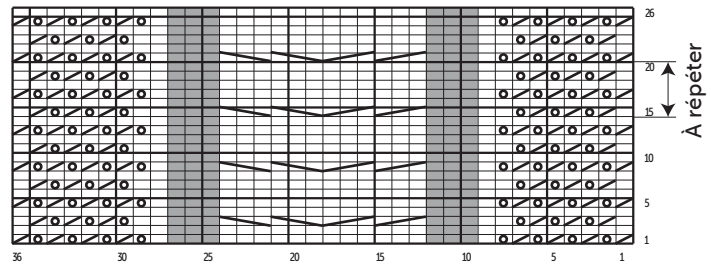
Secure and weave in ends.

GREY BOX:

Please note:

- the k2 tog of Pattern stitch must be compensated by 1 yo.
- when you no longer have enough sts to work **6CR** or **6CL**, replace them by sts in St st.

POINT FANTAISIE



- ▨ = 2 m. ensemble endroit
- ⊠ = 1 jeté
- = 1 m. jersey endroit
- = 1 m. jersey envers
- ▨▨▨▨▨▨ = 6 m. CàD
- ▧▧▧▧▧▧ = 6 m. CàG



M 2 7 8 8

Sjaal met grote kabel

Moelijkheidsgraad

BBBBBB Intermediair

Maten

Eén maat

Aantal bollen in DUVETINE

8 Aubergine 34778

Benodigheden

Breinaalden nr. 6,5.
1 kabelnaald.

Toelichting

Rechts kruisen = rkr.

Links kruisen = lkr.

6 st. rkr. : 3 st. op de kabelnld. achter het werk plaatsen, de volgende 3 st. recht breien, dan de 3 st. van de kabelnld. recht breien.

6 st. lkr. : 3 st. op de kabelnld. voor het werk plaatsen, de volgende 3 st. recht breien, dan de 3 st. van de kabelnld. recht breien.

Gebruikte steken

RIBBELSTEEK, nld. nr. 6,5.

FANTASIESTEEK, nld. nr. 6,5. Over 36 st. De teltekening volgen.

Proeflapjes

Voor het slagen van je model is het belangrijk om de proeflapjes te breien (zie tips en raad op bergerefrance.

nl/conseils).

Een vierkant van 10 cm in ribbelsteek = 12 st. en 24 nld.

36 st. fantasiesteek = 20 cm breed.

Uitvoering

136 st. opzetten en ribbelsteek breien.

In de 3e nld. breien : 4 st. recht, 2 st. samen recht en de nld. uitbreien.

1 nld. breien over de overige **135 st.**

In de volgende nld. breien : 4 st. ribbelsteek, 2 st. samen recht, **89 st.** ribbelsteek, **36 st.** fantasiesteek, **4 st.** ribbelsteek.

1 nld. in de verschillende steken breien over de overige **134 st.**

In de volgende nld. breien : 4 st. ribbelsteek, 3 st. samen recht en de nld. uitbreien.

1 nld. in de verschillende steken breien over de overige **132 st.**

In de volgende nld. breien : 4 st. ribbelsteek, 2 st. samen recht en de nld. uitbreien.

1 nld. in de verschillende steken breien over de overige **131 st.**

In de volgende nld. breien : 4 st. ribbelsteek, 2 st. samen recht en de nld. uitbreien.

1 nld. in de verschillende steken breien over de overige **130 st.**

In de volgende nld. breien : 4 st. ribbelsteek, 3 st. samen recht en de nld. uitbreien.

1 nld. in de verschillende steken breien over de overige **128 st.**

*** In de volgende nld.** breien : 4 st. ribbelsteek, 2 st. samen recht en de nld. uitbreien.

1 nld. in de verschillende steken breien over de overige st.

In de volgende nld. breien : 4 st. ribbelsteek, 2 st. samen recht en de nld. uitbreien.

1 nld. in de verschillende steken breien over de overige st.

In de volgende nld. breien : 4 st. ribbelsteek, 3 st. samen recht en de nld. uitbreien.

Let op :

- 2 st. samen recht van de fantasiesteek moeten vergoed worden door 1 omslag.
- als er niet genoeg st. zijn om 6 st. rkr. of 6 st. lkr., dan deze vervangen door st. rechte tricotsteek.

1 nld. in de verschillende steken breien over de overige st. *****. Herhalen van ***** tot ***** tot er nog maar **10 st.** op de nld. over zijn.

Na de laatste mindering **1 nld.** breien over de overige **10 st.**

In de volgende nld. breien : 4 st. ribbelsteek, 3 st. samen recht, **3 st.** recht.

1 nld. recht breien over de overige **8 st.**

In de volgende nld. breien : 4 st. recht, 2 st. samen recht, **2 st.** recht.

1 nld. recht breien over de overige **7 st.**

In de volgende nld. breien : 4 st. recht, 2 st. samen recht, **1 st.** recht.

1 nld. recht breien over de overige **6 st.**

In de volgende nld. breien : 2 st. recht, 3 st. samen recht, **1 st.** recht.

1 nld. recht breien over de overige **4 st.**

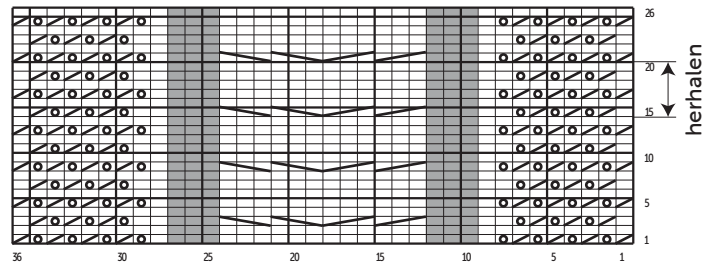
In de volgende nld. breien : 1 st. recht, 2 st. samen recht, **1 st.** recht.

1 nld. recht breien over de overige **3 st.**

In de volgende nld. breien : 2 st. samen recht, **1 st.** recht.

De overige **2 st.** afkanten en ze hierbij recht breien op de achterkant van het werk.

FANTASIESTEЕК



- ▧ = 2 st. samen recht
- ◻ = 1 omslag
- = 1 st. rechte tricotsteek
- = 1 st. averechte tricotsteek
- ▨ = 6 st. rkr.
- ▩ = 6 st. lkr.