

# *Petit gilet à volants*

Cardigan with ruffle — Vestje met ruches

## BERGERE DE FRANCE

### *Une laine de qualité fabriquée en France*

ENSEMBLE, FAVORISONS LA FABRICATION FRANÇAISE

Bergère de France est une filature familiale, installée à Bar-le-Duc, au cœur de la Lorraine depuis 1946. De la création des fils à l'expédition des pelotes, de la recherche de style à la réalisation des livres et magazines, toutes ces étapes sont réalisées en France dans nos ateliers. En choisissant la laine Bergère de France, vous favorisez une production locale et encouragez le savoir-faire français.



#### *Une fabrication et une qualité maîtrisée*

En tant que fabricant, nous apportons un grand soin à la qualité de nos fils. Nous maîtrisons et contrôlons ainsi directement toutes les étapes de la production.

Nous assurons dans notre usine les grandes étapes de fabrication du fil à tricoter : la teinture, la préparation, la filature, l'assemblage, le retordage, la finition et la mise en pelote des fils.

#### *Une filature éthique*

Nous avons à cœur de sélectionner des matières premières respectueuses de l'environnement et du bien-être animal. Nos laines proviennent d'élevages d'Uruguay et de Nouvelle-Zélande reconnus pour la qualité de leurs fibres. Nous utilisons du coton d'Égypte issu d'une agriculture biologique. Les matières synthétiques proviennent d'une entreprise Européenne que nous avons sélectionné pour son niveau de qualité.

- La Laine Française -

FABRICANT FRANÇAIS DE LAINE  
DEPUIS 1946

# Petit gilet à volants

Cardigan with ruffle — Vestje met ruches



IDÉAL

Lièvre

54695

TAILLES - SIZES - MATEN

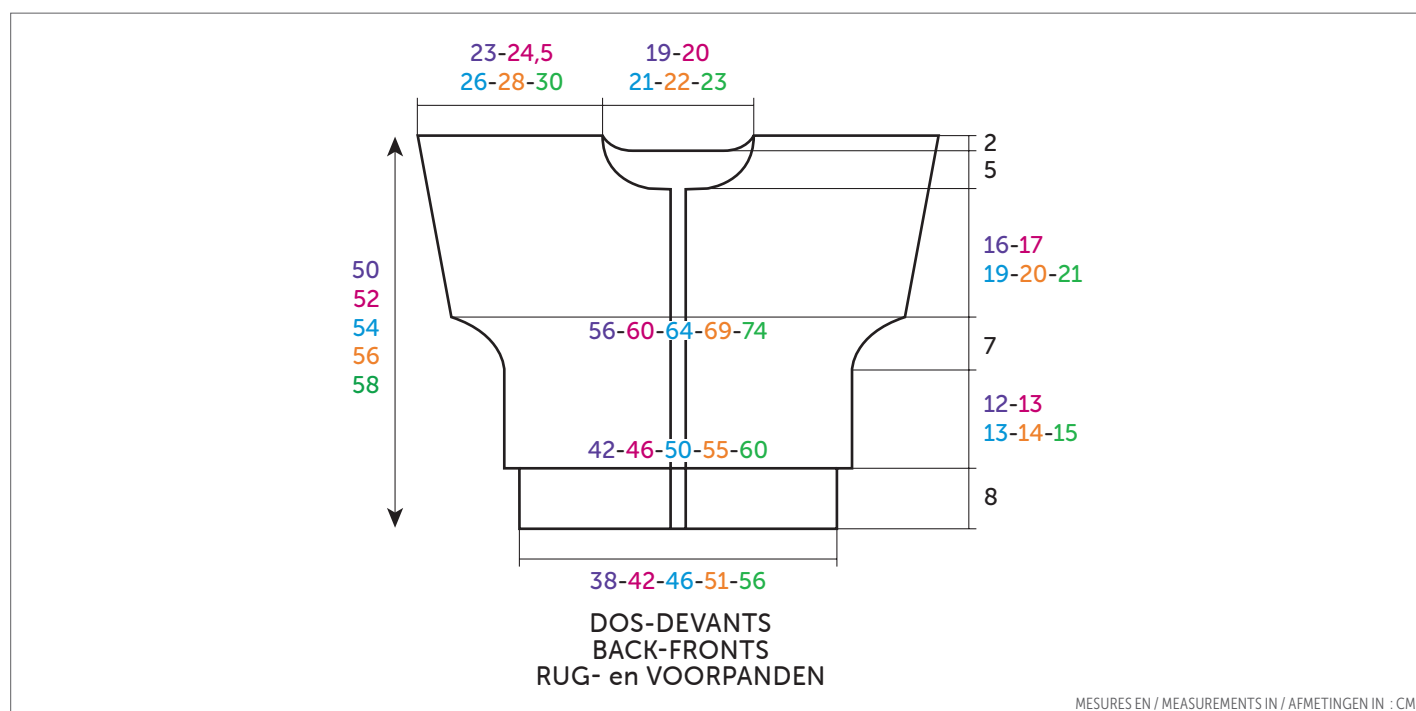
S M L XL XXL

PELOTES - BALLS - BOLLEN

6 7 7 8 9

☺ 50610

6 boutons bijou perle Ø 18 mm  
6 pearl jewel buttons Ø 18 mm  
6 parel knopen Ø 18 mm



MESURES EN / MEASUREMENTS IN / AFMETINGEN IN : CM

## FRANÇAIS

AIGUILLES

n° 3,5 et 4

CROCHET

n° 4

ACCESSOIRES

6 boutons bijou perle Ø 18 mm  
réf. 50610 (lot de 6)

## • Points employés

CÔTES 2/2, aig. n° 3,5.

POINT AJOURÉ, aig. n° 4. Sur un nombre de m. divisible par 6 + 4.

1er rg (endroit du travail) : Endroit.

2ème rg et tous les rgs pairs : Envers.

3ème rg : 4 m. endroit, \* 1 surjet simple, 1 jeté, 4 m. endroit \*, répéter de \* à \*.

5ème et 7ème rgs : Endroit.

9ème rg : 7 m. endroit, 1 surjet simple, 1 jeté, \* 4 m. endroit, 1 surjet simple, 1 jeté \*, répéter de \* à \*, terminer par 7 m. endroit.

11ème et 13ème rgs : Endroit.

15ème rg : Reprendre au 3ème rg.

POINT MOUSSE ENVERS, aig. n° 3,5.

Tricoter tous les rgs à l'envers.

JERSEY ENDROIT, aig. n° 3,5.

Les bases du crochet : Consulter nos astuces et conseils sur [bergeredefrance.fr/conseils](http://bergeredefrance.fr/conseils).

## • Echantillon

Pour réussir votre modèle, il est important de tricoter l'échantillon (consulter nos astuces et conseils sur [bergeredefrance.fr/conseils](http://bergeredefrance.fr/conseils)).

Un carré de 10 cm point ajouré = 21 m. et 26 rgs.

## • Réalisation

Dos :

Monter 82-90-98-106-118 m. aig. n° 3,5. Tricoter 8 cm (26 rgs) côtes 2/2, mais au dernier rg répartir 8-8-8-10-10 augmentations (= 90-98-106-116-128 m.).

Continuer point ajouré aig. n° 4 :

– Au 3ème rg, commencer :

S : par 2 m. endroit au lieu de 4.

M : par 6 m. endroit au lieu de 4.

L : comme l'explication.

XL et XXL : par 3 m. endroit au lieu de 4.

– Au 9ème rg, commencer par :

S : par 5 m. endroit au lieu de 7.

M : par 3 m. endroit au lieu de 7.

L : comme l'explication.

XL et XXL : par 6 m. endroit au lieu de 7.

## Biais des côtés

### et biais d'emmanchures :

A **20-21-21-22-23** cm (**58-60-60-62-66** rgs) de hauteur totale, **pour les biais des côtés** augmenter de chaque côté tous les 2 rgs 5 x 1 m., 5 x 2 m.

Après la dernière augmentation, tricoter **5** rgs sur les **120-128-136-146-158** m. obtenues, puis **pour les biais d'emmanchures** continuer en augmentant de chaque côté à 2 m. du bord dès le 1er rg, puis :

**S** : tous les 6 rgs 5 x 1 m., tous les 4 rgs 5 x 1 m.

**M** : tous les 6 rgs 6 x 1 m., tous les 4 rgs 4 x 1 m.

**L** : tous les 6 rgs 8 x 1 m., tous les 4 rgs 2 x 1 m.

**XL et XXL** : tous les 6 rgs 10 x 1 m.

Puis, continuer sur les **140-148-156-166-178** m. obtenues.

### Encolure :

A **48-50-52-54-56** cm (**130-134-140-144-150** rgs) de hauteur totale, rabattre les **28-30-32-34-36** m. centrales, continuer chaque côté séparément en rabattant côté encolure tous les 2 rgs 1 x 3 m., 1 x 2 m.

### Épaules :

A **50-52-54-56-58** cm (**136-140-146-150-156** rgs) de hauteur totale, rabattre les **51-54-57-61-66** m. restantes de chaque côté.

## DEVANT GAUCHE :

Monter **39-43-47-51-57** m. aig. n° 3,5. Tricoter **8** cm (**26** rgs) côtes 2/2 en terminant par :

**S - M - L et XL** : 3 m. endroit,

**XXL** : 3 m. envers,

**mais** au dernier rg répartir **4-4-4-5-5** augmentations (= **43-47-51-56-62** m.).

Continuer point ajouré aig. n° 4 en commençant comme au dos.

### Biais des côtés, biais d'emmanchures et encolure :

A **20-21-21-22-23** cm (**58-60-60-62-66** rgs) de hauteur totale, **pour les biais des côtés** augmenter à droite comme au dos.

Après la dernière augmentation, tricoter **5** rgs sur les **58-62-66-71-77** m. obtenues, puis **pour le biais d'emmanchure** augmenter à droite comme au dos, **mais entre-temps pour l'encolure**, à **43-45-47-49-51** cm (**118-122-128-132-138** rgs) de hauteur totale, à gauche rabattre tous les 2 rgs 1 x **8-9-10-11-12** m., 1 x 3 m., 1 x 2 m., 2 x 1 m., puis tous les 4 rgs 2 x 1 m.

### Épaule :

A **50-52-54-56-58** cm (**136-140-146-150-156** rgs) de hauteur totale, rabattre les **51-54-57-61-66** m. restantes.

## DEVANT DROIT :

Monter **39-43-47-51-57** m. aig. n° 3,5. Tricoter **8** cm (**26** rgs) côtes 2/2 en commençant par :

**S - M - L et XL** : 3 m. endroit,

**XXL** : 3 m. envers,

**mais** au dernier rg répartir **4-4-4-5-5** augmentations (= **43-47-51-56-62** m.).

Continuer point ajouré aig. n° 4 en commençant **pour toutes les tailles** par 3 m. endroit au lieu de 4.

### Biais des côtés, biais d'emmanchures et encolure :

A **20-21-21-22-23** cm (**58-60-60-62-66** rgs) de hauteur totale, **pour les biais des côtés** augmenter gauche comme au dos.

Après la dernière augmentation, tricoter **5** rgs sur les **58-62-66-71-77** m. obtenues, puis **pour le biais d'emmanchure** augmenter à gauche comme au dos, **mais entre-temps pour l'encolure**, à **43-45-47-49-51** cm (**118-122-128-132-138** rgs) de hauteur totale, à droite rabattre comme au devant gauche

### Épaule :

Rabattre comme au devant gauche.

## BORDURES :

### Bordures n° 1 (2) :

Monter **100-104-108-112-116** m. aig. n° 3,5. Tricoter **5** rgs côtes 2/2 en commençant et terminant par 3 m. endroit. Puis, laisser les m. en attente.

### Bordures n° 2 (2) :

Monter **102-106-114-118-122** m. aig. n° 3,5. Tricoter **8** cm (**26** rgs) côtes 2/2 et laisser les m. en attente.

## COL :

Monter **96-100-104-108-112** m. aig. n° 3,5. Tricoter **5** rgs côtes 2/2 en commençant et terminant par 3 m. endroit. Puis, laisser les m. en attente.

## FINITIONS :

### Volant devant droit :

Le long du point ajouré (commencer côté côtes 2/2), avec le crochet faire

**1** maille coulée dans chaque rg à 1 m. du bord et arrêter, **mais** ne pas couper le fil. On obtient **92-96-102-106-112** mailles coulées.

Puis, aig. n° 3,5 en tricotant endroit relever **1** m. dans chaque maille coulée (= **92-96-102-106-112** m.).

**Au rg suivant**, en tricotant **envers**, tricoter \* 1 m. dans 1 m., 2 m. dans la m. suivantes (= tricoter 1 fois le brin avant et 1 fois le brin arrière \*, répéter de \* à \*.

Sur les **138-144-153-159-168** m. obtenues, tricoter **6** rgs jersey endroit, **2** rgs point mousse **envers**, puis rabattre toutes les m. en les tricotant **envers** sur l'endroit du travail.

### Volant devant gauche :

Tricoter comme le volant du devant droit, **mais** en commençant côté encolure.

Assembler les épaules.

Poser à points arrière :

– 1 bordure **n° 1** le long de chaque devant.

– le col au bord de l'encolure d'un bord de bordure à l'autre et en prenant l'épaisseur du volant.

– 1 bordure **n° 2** le long de chaque biais d'emmanchure.

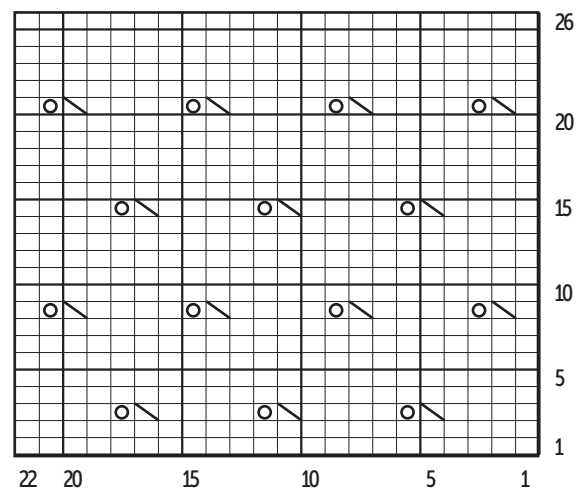
Coudre les petits côtés laissés libres des volants le long des côtes 2/2.

Faire les coutures des côtés du gilet.

Sur le devant droit, former **6** boutonnières sans couper les fils à **1** cm du bord (consulter nos astuces et conseils sur [bergeredefrance.fr/conseils](http://bergeredefrance.fr/conseils)), la 1ère à **1,5** cm du bas, la 2ème à **1** cm du haut, les autres régulièrement espacées.

Coudre les boutons.

## POINT AJOURÉ / LACE STITCH / AJOURSTEEK



□	= 1 m. jersey endroit / K on RS, P on WS / 1 st. rechte tricotsteek
▨	= 1 surjet simple / sl 1, k1, pss0 / 1 overhaling
⊗	= 1 jeté / yon / 1 omslag

NEEDLES  
3.5 mm & 4 mm

CROCHET  
4 mm

ACCESSORIES  
6 pearl jewel buttons Ø 18 mm  
ref. 50610 (pk of 6)

## • Stitches used

2/2 RIB, using 3.5 mm needles.

LACE STITCH, using 4.0 mm needles.  
Over a number of sts div by 6 + 4.

Row 1 (RS) : Knit.

Row 2 & every WS row : Purl.

Row 3 : k4, \* sl 1, k1, pssso, yon, k4 \*, rep from \* to \*.

Row 5 & 7 : Knit.

Row 9 : k7, sl 1, k1, pssso, yon, \* k4, sl 1, k1, pssso, yon \*, rep from \* to \*, ending with k7.

Row 11 & 13 : Knit.

After Row 14 rep from Row 3.

PURLED GARTER STITCH, using 3.5 mm needles.

Work every row as purl.

STOCKING STITCH (ST ST), using 3.5 mm needles.

Crochet terms : (see our hints & tips at [bergeredefrance.com/advices](http://bergeredefrance.com/advices)).

## • Tension/Gauge

To achieve a good result it is essential to make a tension square (see our hints & tips at [bergeredefrance.com/advices](http://bergeredefrance.com/advices)).

A 10 cm (4 in) square of Lace St using 4.0 mm needles = 21 sts & 26 rows.

## • To make

### BACK :

Using 3.5 mm needles CO 82-90-98-106-118 sts. Cont in 2/2 rib for 8 cm [3 in] (26 rows), **but** on the final row inc 8-8-8-10-10 sts evenly across row (= 90-98-106-116-128 sts).

Change to 4.0 mm needles & cont in Lace St:

– On the 3rd row, start with:

S : with k2 instead of 4.

M : with k6 instead of 4.

L : as explanation.

XL & XXL : with k3 instead of 4.

– On the 9th row, start with :

S : k5 instead of 7.

M : k3 instead of 7.

L : as explanation.

XL & XXL : with k6 instead of 7.

### Side shaping & armhole shaping :

When work measures 20-21-21-22-23 cm [7¾-8¼-8¼-8¾-9 in] (58-60-60-62-66 rows) total, **for the side shaping** cast on at the beg of every row as foll: 1 st 10 times, 2 sts 10 times.

After the final inc work 5 rows on the 120-128-136-146-158 sts obtained. Then **for the armhole shaping:**

Next row (RS-inc): work 2 sts, inc 1, work to last 2 sts, inc 1, work 2 sts.

Rep this inc on every foll 6th row 4-5-7-9-9 more times, then on every foll 4th row 5-4-2-0-0 times.

Then cont on the 140-148-156-166-178 sts obtained.

### Neck :

Cont until work measures 48-50-52-54-56 cm [18¾-19¾-20½-21¼-22 in] (130-134-140-144-150 rows) total.

Next row (RS): Work 56-59-62-66-71 sts, cast off the central 28-30-32-34-36 sts, work to end.

Next row (WS): Work to central cast off sts, put rem sts on a spare needle. Work will now be completed in 2 sections.

\*Cont to cast off at neck edge on every alt row as foll: 3 sts once, 2 sts once.

### Shoulder :

When work measures 50-52-54-56-58 cm [19¾-20½-21¼-22-22¾ in] (136-140-146-150-156 rows) total cast off the rem 51-54-57-61-66 sts for the shoulder\*.

With WS facing pick up sts left on spare needle & work from \*to\* above.

### LEFT FRONT :

Using 3.5 mm needles CO 39-43-47-51-57 sts. Cont in 2/2 rib for 8 cm [3 in] (26 rows) ending with :

S - M - L & XL : k3,

XXL : p3,

**but** on the final row inc 4-4-4-5-5 sts evenly across row (= 43-47-51-56-62 sts). Change to 4.0 mm needles & cont in Lace St starting as for back.

### Side & armhole shaping & neck :

When work measures 20-21-21-22-23 cm [7¾-8¼-8¼-8¾-9 in] (58-60-60-62-66 rows) total, **for the side shaping** cast on at the beg of RS rows as for back.

After the final inc work 5 rows on the 58-62-66-71-77 sts obtained, then **for the armhole shaping** inc at the beg of RS rows as for back, **but at the same time for the neck**, when work measures 43-45-47-49-51 cm [17-17¾-18½-19¼-20 in] (118-122-128-132-138 rows) total cast off at the beg of every WS row as foll: 8-9-10-11-12 sts once, 3 sts once, 2 sts once, 1 st twice, then 1 st on every foll 4th row twice.

### Shoulder :

When work measures 50-52-54-56-58 cm [19¾-20½-21¼-22-22¾ in] (136-140-146-150-156 rows) total cast off the rem 51-54-57-61-66 sts.

### RIGHT FRONT :

Using 3.5 mm needles CO 39-43-47-51-57 sts. Cont in 2/2 rib for 8 cm [3 in] (26 rows) starting as foll :

S - M - L & XL : k3,

XXL : p3,

**but** on the final row inc 4-4-4-5-5 evenly across row (= 43-47-51-56-62 sts).

Change to 4.0 mm needles & cont in Lace St starting **all sizes** with k3 instead of 4.

### Side shaping, armhole shaping & neck :

When work measures 20-21-21-22-23 cm [7¾-8¼-8¼-8¾-9 in] (58-60-60-62-66 rows) total, **for the side shaping**

cast on at the beg of WS rows as for back. After the final inc work 5 rows on the 58-62-66-71-77 sts obtained, then **for the armholes** inc at the end of RS rows as for back, **but at the same time for the neck**, when work measures 43-45-47-49-51 cm [17-17¾-18½-19¼-20 in] (118-122-128-132-138 rows) total, cast off at the beg of RS rows as for left front

### Shoulder :

Cast off at the beg of WS rows as for left front.

### BORDERS :

#### Border n° 1 (2) :

Using 3.5 mm needles CO 100-104-108-112-116 sts. Work in 2/2 rib for 5 rows starting & ending with k3. Then leave on a spare needle.

#### Border n° 2 (2) :

Using 3.5 mm needles CO 102-106-114-118-122 sts. Work in 2/2 rib for 8 cm [3 in] (26 rows) then leave on a spare needle.

### NECK BAND :

Using 3.5 mm needles CO 96-100-104-108-112 sts. Work in 2/2 rib for 5 rows starting & ending with k3. Then leave on a spare needle.

### FINISHING :

#### Right front ruffle :

Along the lace st edge (starting by the edge of the 2/2 rib), using the crochet hook work 1 slip st in each row, 1 st in from edge & fasten off, **but** do not cut thread. You will have 92-96-102-106-112 sl sts.

Then, using 3.5 mm needles pick up & knit 1 st into each sl st (= 92-96-102-106-112 sts).

Next row (WS) : \* 1 st into 1 st, 2 sts into the next st (= work into front & back of stitch)\*, rep from \* to \*.

On the 138-144-153-159-168 sts obtained, work 6 rows St St, 2 row purled garter stitch, then cast off all sts **purlywise** on the RS of work.

#### Left front ruffle :

Work the ruffle as for the right front, **but** start at the neck edge.

Join the shoulders.

Using backstitch graft as foll (see Grafting a Border in our hints & tips at [bergeredefrance.com/advices](http://bergeredefrance.com/advices)):

– 1 border n° 1 along each front.

– the neckband around the neck edge from one border to the other & through both the garment & the ruffle layers.

– 1 border n° 2 along each armhole shaping.

Sew the short edges of the ruffles along the 2/2 rib.

Sew the side seams.

On the right front, make 6 buttonholes without cutting thread 1 cm [½ in] from edge (see our hints & tips at [bergeredefrance.com/advices](http://bergeredefrance.com/advices)), the 1st 1.5 cm [½ in] from the bottom, the 2nd 1 cm [½ in] from the top, the others at regular spacings.

Sew on buttons.

Secure & weave in all ends.

BREINAALDEN

nr. 3,5 en 4

HAAKNAALD

nr. 4

FOURNITUREN

 6 parel knopen Ø 18 mm art. 50610  
(pakje van 6)

## • Gebruikte steken

**BOORDSTEEK 2/2**, nld. nr. 3,5.

**AJOURSTEEK**, nld. nr. 4. Over een aantal st. deelbaar door 6 + 4.

**1e nld. (endroit du travail)** : recht.

**2e nld. en alle even nld.** : averecht.

**3e nld.** : 4 st. recht, \* 1 overhaling, 1 omslag, 4 st. recht \*, herhalen van \* tot \*.

**5e en 7e nld.** : Endroit.

**9e nld.** : 7 st. recht, 1 overhaling, 1 omslag, \* 4 st. recht, 1 overhaling, 1 omslag \*, herhalen van \* tot \*, eindigen met 7 st. recht.

**11e en 13e nld.** : recht.

**15e nld.** : herhalen vanaf de 3e nld.

**AVERECHE TRICOTSTEEK**, nld. nr. 3,5.

Alle nld. averecht breien.

**RECHTE TRICOTSTEEK**, nld. nr. 3,5.

**Basissteken van het haken** : zie tips en raad op [bergeredefrance.nl/conseils](http://bergeredefrance.nl/conseils).

## • Proeflapje

 Voor het slagen van je model is het belangrijk om het proeflapje te breien (zie tips en raad op [bergeredefrance.nl/conseils](http://bergeredefrance.nl/conseils)).

Een vierkant van 10 cm in ajoursteek = 21 st. en 26 nld.

## • Uitvoering

**RUGPAND** :

**82-90-98-106-118** st. met nld. nr. 3,5 opzetten, **8** cm (**26** nld.) boordsteek 2/2 breien, **maar** over de laatste nld. **8-8-8-10-10** meerderingen verdelen (= **90-98-106-116-128** st.).

Met nld. nr. 4 verder breien in ajoursteek :

 – De **3e** nld. beginnen voor :

**S** : met 2 st. recht i.p.v. met 4.

**M** : met 6 st. recht i.p.v. met 4.

**L** : volgens de beschrijving.

**XL en XXL** : met 3 st. recht i.p.v. met 4.

 – De **9e** nld. beginnen voor :

**S** : met 5 st. recht i.p.v. met 7.

**M** : met 3 st. recht i.p.v. met 7.

**L** : volgens de beschrijving.

**XL en XXL** : met 6 st. recht i.p.v. met 7.

**Schuine zijkanten en schuine armsgaten** :

 Op **20-21-21-22-23** cm (**58-60-60-62-66** nld.) totale hoogte **voor de schuine zijkanten** aan beide kanten elke 2e nld. 5 x 1 st., 5 x 2 st. meerderen.

 Na de laatste meerdering **5** nld. breien over de verkregen **120-128-136-146-158** st., dan **voor de schuine armsgaten** verder breien en hierbij aan beide kanten meerderen op 2 st. uit de kant, vanaf de

1e nld., dan voor :

**S** : elke 6e nld. 5 x 1 st., elke 4e nld. 5 x 1 st.

**M** : elke 6e nld. 6 x 1 st., elke 4e nld. 4 x 1 st.

**L** : elke 6e nld. 8 x 1 st., elke 4e nld. 2 x 1 st.

**XL en XXL** : elke 6e nld. 10 x 1 st.

 Dan verder breien over de verkregen **140-148-156-166-178** st.

**Hals** :

 Op **48-50-52-54-56** cm (**130-134-140-144-150** nld.) totale hoogte de middelste **28-30-32-34-36** st. afkanten, elke kant apart verder breien en aan de halskant elke 2e nld. 1 x 3 st., 1 x 2 st. afkanten.

**Schouders** :

 Op **50-52-54-56-58** cm (**136-140-146-150-156** nld.) totale hoogte de overige **51-54-57-61-66** st. aan elke kant afkanten.

**LINKERVOORPAND** :

**39-43-47-51-57** st. met nld. nr. 3,5 opzetten, **8** cm (**26** nld.) boordsteek 2/2 breien en hierbij eindigen voor :

**S - M - L en XL** : met 3 st. recht,

**XXL** : met 3 st. averecht,

**maar** over de laatste nld. **4-4-4-5-5** meerderingen verdelen (= **43-47-51-56-62** st.).

Met nld. nr. 4 verder breien in ajoursteek en hierbij beginnen als voor het rugpand.

**Schuine zijkant, schuin armsgat en hals** :

 Op **20-21-21-22-23** cm (**58-60-60-62-66** nld.) totale hoogte **voor de schuine zijkant** rechts meerderen als voor het rugpand.

 Na de laatste meerdering **5** nld. breien over de verkregen **58-62-66-71-77** st., dan **voor het schuine armsgat rechts** meerderen als voor het rugpand, **maar ondertussen voor de hals**, op **43-45-47-49-51** cm (**118-122-128-132-138** nld.) totale hoogte **links** elke 2e nld. 1 x **8-9-10-11-12** st., 1 x 3 st., 1 x 2 st., 2 x 1 st., dan elke 4e nld. 2 x 1 st. afkanten.

**Schouder** :

 Op **50-52-54-56-58** cm (**136-140-146-150-156** nld.) totale hoogte de overige **51-54-57-61-66** st. afkanten.

**RECHTERVOORPAND** :

**39-43-47-51-57** st. met nld. nr. 3,5 opzetten, **8** cm (**26** nld.) boordsteek 2/2 breien en hierbij beginnen voor :

**S - M - L en XL** : met 3 st. recht,

**XXL** : met 3 st. averecht,

**maar** over de laatste nld. **4-4-4-5-5** meerderingen verdelen (= **43-47-51-56-62** st.).

 Verder breien met nld. nr. 4 in ajoursteek en hierbij **voor alle maten** beginnen met 3 st. recht i.p.v. met 4.

**Schuine zijkant, schuin armsgat en hals** :

 Op **20-21-21-22-23** cm (**58-60-60-62-66** nld.) totale hoogte, **voor de schuine zijkant** links meerderen als voor het rugpand.

 Na de laatste meerdering **5** nld. breien over de verkregen **58-62-66-71-77** st., dan **voor het schuine armsgat links** meerderen als voor het rugpand, **maar**
**ondertussen voor de hals**, op **43-45-47-49-51** cm (**118-122-128-132-138** nld.) totale hoogte **rechts** afkanten als voor het linkervoorpand

**Schouder** :

Afkanten als voor het linkervoorpand.

**BIEZEN** :

**Biezen nr. 1 (2)** :

**100-104-108-112-116** st. met nld. nr. 3,5 opzetten, **5** nld. boordsteek 2/2 breien en hierbij beginnen en eindigen met 3 st. recht. Dan de st. laten wachten.

**Biezen nr. 2 (2)** :

**102-106-114-118-122** st. met nld. nr. 3,5 opzetten, **8** cm (**26** nld.) boordsteek 2/2 breien en dan de st. laten wachten.

**HALSBOORD** :

**96-100-104-108-112** st. met nld. nr. 3,5 opzetten, **5** nld. boordsteek 2/2 breien en hierbij beginnen en eindigen met 3 st. recht. Dan de st. laten wachten.

**AFWERKING** :

**Ruche rechtervoorpand** :

 Langs de ajoursteek (beginnen aan de kant van de boordsteek 2/2), met de haaknld. **1** halve vaste haken in elke nld. op 1 st. uit de kant en afhechten, **maar** de draad niét afknippen. Je krijgt **92-96-102-106-112** halve vasten.

 Dan met breinld. nr. 3,5 al recht breiend, **1** st. opnemen in elke halve vaste (= **92-96-102-106-112** st.).

**In de volgende nld.** al **averecht** breiend, als volgt breien : \* 1 st. in 1 st., 2 st. in de volgende st. (= 1 keer de voordraad en 1 keer de achterdraad breien) \*, herhalen van \* tot \*.

 Over de verkregen **138-144-153-159-168** st. **6** nld. rechte tricotsteek en **2** nld. **averechte** ribbelsteek breien, dan alle st. afkanten en ze hierbij **averecht** breien op de goede kant van het werk.

**Ruche linkervoorpand** :

 Breien als de ruche van het rechtervoorpand, **maar** hierbij beginnen aan de halskant.

De schouders aan elkaar naaien.

Met de stiksteek aannaaien :

 – 1 bies **nr. 1** langs elk voorpand.

– de boord langs de hals van de ene rand van de bies tot de andere en hierbij ook de ruche vastnaaien.

 – 1 bies **nr. 2** langs elke schuine kant van het armsgat.

De vrij gelaten zijkanten van de ruches langs de boordsteek 2/2 naaien.

De zijnaden van het vest aan elkaar naaien.

 In het rechtervoorpand, op **1** cm uit de kant, **6** knoopsgaten vormen zonder de draden door te knippen (zie tips en raad op [bergeredefrance.nl/conseils](http://bergeredefrance.nl/conseils)), het 1e op **1,5** cm van de onderkant, het 2e op **1** cm van de bovenkant, de andere regelmatig verdeeld.

De knopen aannaaien.