

Pull tunique

Tunic sweater — Tuniek

BERGERE

DE FRANCE

Une laine de qualité fabriquée en France

ENSEMBLE, FAVORISONS LA FABRICATION FRANÇAISE

Bergère de France est une filature familiale, installée à Bar-le-Duc, au cœur de la Lorraine depuis 1946. De la création des fils à l'expédition des pelotes, de la recherche de style à la réalisation des livres et magazines, toutes ces étapes sont réalisées en France dans nos ateliers. En choisissant la laine Bergère de France, vous favorisez une production locale et encouragez le savoir-faire français.



Une fabrication et une qualité maîtrisée

En tant que fabricant, nous apportons un grand soin à la qualité de nos fils. Nous maîtrisons et contrôlons ainsi directement toutes les étapes de la production.

Nous assurons dans notre usine les grandes étapes de fabrication du fil à tricoter : la teinture, la préparation, la filature, l'assemblage, le retordage, la finition et la mise en pelote des fils.

Une filature éthique

Nous avons à cœur de sélectionner des matières premières respectueuses de l'environnement et du bien-être animal. Nos laines proviennent d'élevages d'Uruguay et de Nouvelle-Zélande reconnus pour la qualité de leurs fibres. Nous utilisons du coton d'Égypte issu d'une agriculture biologique. Les matières synthétiques proviennent d'une entreprise Européenne que nous avons sélectionné pour son niveau de qualité.

- La Laine Française -

FABRICANT FRANÇAIS DE LAINE
DEPUIS 1946

Pull tunique

Tunic sweater – Tuniek



FLOCON

Pêche 10585

TAILLES - SIZES - MATEN

S/M

L/XL

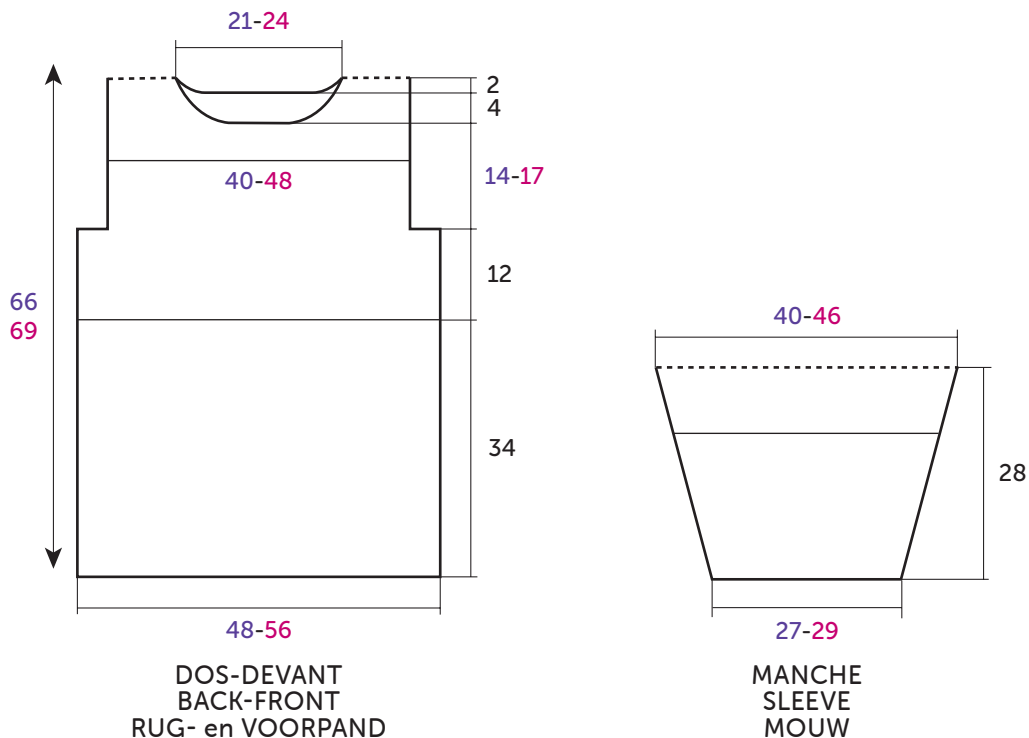
PELOTES - BALLS - BOLLEN

6

7

50531

Ruban satin marron glacé largeur 10 mm
Brown satin ribbon, 10 mm wide
Kastanjebruin satijnlint 10 mm breed



FRANÇAIS

AIGUILLES
n° 4,5

ACCESSOIRES

150-165 cm de ruban satin marron glacé largeur 10 mm réf. 50531 (vendu par 5 mètres)

Points employés

POINT AJOURÉ, aig. n° 4,5. Sur un nombre de m. divisible par 14 + 1.

1er rg (endroit du travail) et 2ème rg : Endroit.

3ème rg : 1 m. endroit, * 1 jeté, 5 m. endroit, 1 double diminution, 5 m. endroit, 1 jeté, 1 m. endroit *, répéter de * à *.

4ème rg : 1 m. envers, * 13 m. endroit, 1 m. envers *, répéter de * à *.

5ème rg : Reprendre au 3ème rg.

POINT MOUSSE, aig. n° 4,5.

Echantillons

Pour réussir votre modèle, il est important de tricoter les échantillons (consulter nos astuces et conseils sur bergeredefrance.fr/ conseils).

Un carré de 10 cm point ajouré = 25 m. et 23 rgs.

Un carré de 10 cm point mousse = 19 m. et 34 rgs.

Réalisation

DOS :

Monter 123-137 m. Tricoter 5 m. point mousse, 113-127 m. point ajouré, 5 m.

point mousse.

A 33 cm (76 rgs) de haut, tricoter :

S/M : 11 m. endroit, * 1 double diminution, 4 m. endroit *, tricoter 14 fois de * à *, 1 double diminution, 11 m. endroit (= 30 diminutions).

L/XL : 12 m. endroit, 1 surjet simple, 4 m. endroit, * 1 double diminution, 4 m. endroit *, tricoter 15 fois de * à *, 2 m. ensemble endroit, 12 m. endroit (= 32 diminutions).

Tricoter 1 rg endroit sur les 93-105 m. restantes.

Puis, continuer point mousse.

Emmanchures :

A 46 cm (118 rgs) de hauteur totale, de chaque côté rabattre 8 m.

Puis, continuer sur les 77-89 m. restantes.

Encolure :

A 64-67 cm (180-190 rgs) de hauteur totale, rabattre les 29-35 m. centrales,

continuer chaque côté séparément en diminuant côté encolure à 2 m. du bord tous les 2 rgs 2 x 2 m.

Pour diminuer 2 m. à 2 m. du bord :
Tricoter 2 m. endroit, 3 m. ensemble endroit, continuer le rg et lorsqu'il reste 5 m. sur l'aig. gauche, tricoter 1 surjet double, 2 m. endroit.

Epaules :

A **66-69** cm (**186-196** rgs) de hauteur totale, laisser en attente les **20-23** m. restantes de chaque côté.

DEVANT :

Tricoter comme au dos jusqu'aux emmanchures.

Emmanchures :

Rabattre comme au dos. Puis, continuer sur les **77-89** m. restantes.

Encolure :

A **60-63** cm (**166-176** rgs) de hauteur totale, rabattre les **17-25** m. centrales, puis diminuer à 2 m. du bord tous les 2 rgs 3 x 2 m., 3 x 1 m.

Pour diminuer 1 m. à 2 m. du bord :
Tricoter 2 m. endroit, 2 m. ensemble endroit, continuer le rg et lorsqu'il reste 4 m. sur l'aig. gauche, tricoter 1 surjet simple, 2 m. endroit.

Epaules :

Laisser en attente comme au dos.

MANCHES :

Monter **69-74** m. Tricoter point ajouré en suivant la **grille** selon la taille à réaliser et en augmentant de chaque côté à 1 m. du bord :

S/M : 10 x 1 m. tous les 4 rgs.

L/XL : 8 x 1 m. tous les 4 rgs, 5 x 1 m. tous les 2 rgs.

Après la dernière augmentation, on obtient **89-101** m.

A **19** cm (**44** rgs) de hauteur totale, tricoter : **9-8** m. endroit, 1 surjet simple, **4** m. endroit, 1 double diminution, *** 4** m. endroit, 1 double diminution *, tricoter **8-10** fois de * à *, **4** m. endroit, 2 m. ensemble endroit, **9-8** m. endroit (= **20-24** diminutions).

Tricoter **1** rg endroit sur les **69-77** m. restantes.

Après le dernier rg de la grille, continuer point mousse en augmentant de chaque côté à **1** m. du bord dès le **7ème** rg, puis :

S/M : tous les 6 rgs 4 x 1 m.

L/XL : tous les 6 rgs 2 x 1 m., tous les 4 rgs 3 x 1 m.

Puis, continuer sur les **79-89** m. obtenues.

Haut de la manche :

A **28** cm (**74** rgs) de hauteur totale, laisser les m. en attente.

FINITIONS :

Assembler les épaules en chaînette sur l'envers.

Poser à point arrière le haut des manches le long de la partie verticale des emmanchures.

Faire les coutures des manches et des côtés du pull tunique.

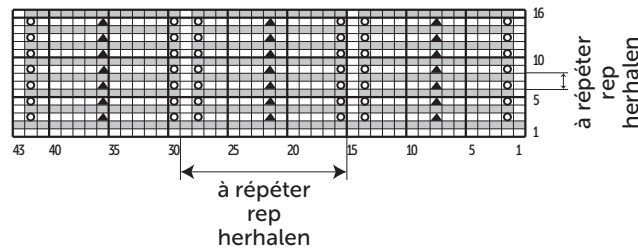
Ruban :

Couper une longueur de **150-165** cm de ruban.

En commençant milieu devant, glisser le ruban sous 14 m., sur 1 m., sous 14 m., sur 1 m., sous 14 m. et ainsi de suite...

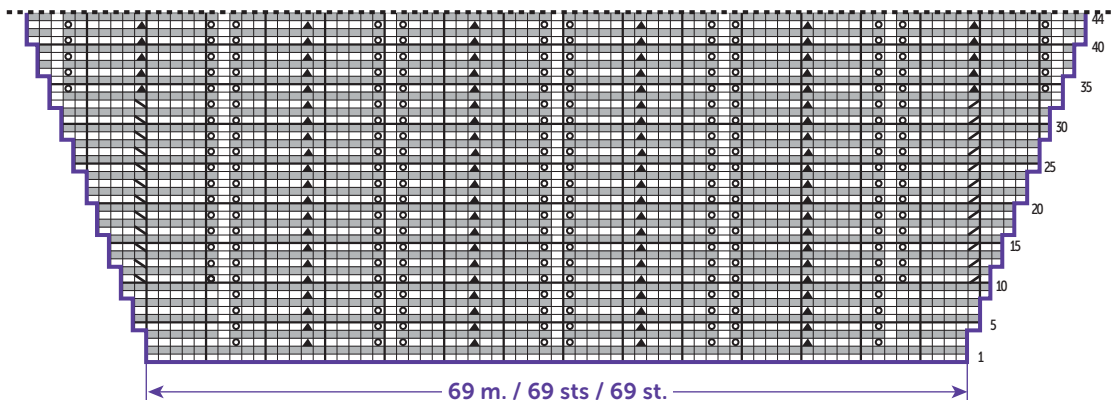
Au porté, nouer le ruban pour resserrer le pull tunique.

POINT AJOURÉ / LACE PATTERN / AJOURSTEK



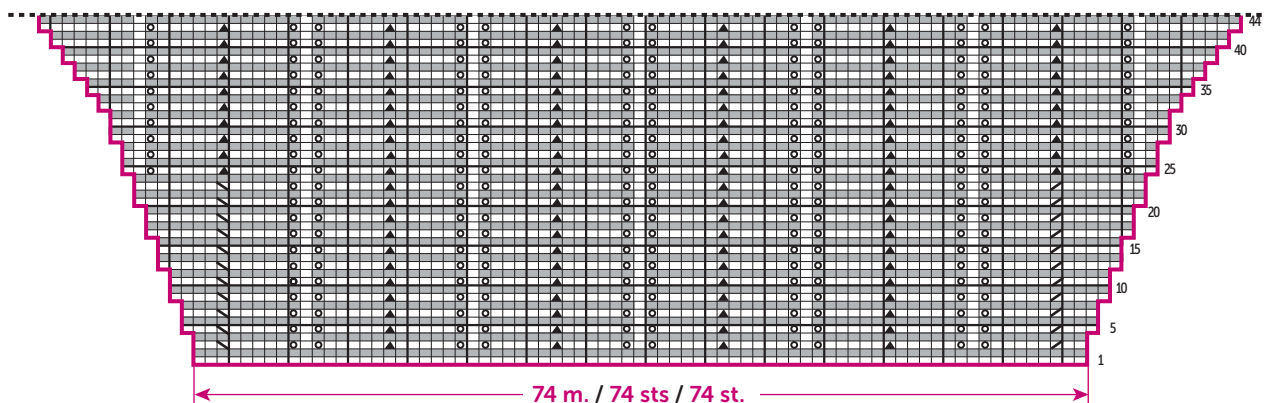
- = 1 m. jersey endroit / 1 Stocking stitch / 1 st. rechte tricotsteek
- ▣ = 1 m. jersey envers / 1 Reverse Stocking stitch / 1 st. averechte tricotsteek
- ▤ = 1 jeté / yo / 1 omslag
- ▥ = 1 double diminution / 1 double decrease / 1 dubbele mindering

GRILLE - Taille S/M / CHART Size S/M / TELTEKENING - Maat S/M



- = 1 m. jersey endroit / 1 Stocking stitch / 1 st. rechte tricotsteek
- ▣ = 1 m. jersey envers / 1 Reverse Stocking stitch / 1 st. averechte tricotsteek
- ▤ = 1 jeté / yo / 1 omslag
- ▥ = 2 m. ensemble endroit / k2 tog / 2 st. samen recht
- ▦ = 1 surjet simple / sl 1, k2 tog, pss0 / 1 overhaling
- ▧ = 1 double diminution / 1 double decrease / 1 dubbele mindering

GRILLE - Taille L/XL / CHART Size L/XL / TELTEKENING - Maat L/XL



- = 1 m. jersey endroit / 1 Stocking stitch / 1 st. rechte tricotsteek
- ▣ = 1 m. jersey envers / 1 Reverse Stocking stitch / 1 st. averechte tricotsteek
- ◻ = 1 jeté / yo / 1 omslag
- ▣ = 2 m. ensemble endroit / k2 tog / 2 st. samen recht
- ▣ = 1 surjet simple / sl 1, k2 tog, pssso / 1 overhaling
- ▣ = 1 double diminution / 1 double decrease / 1 dubbele mindering



ENGLISH

KNITTING NEEDLES

4.5 mm

ACCESSORIES

150-165 cm of brown satin ribbon, 10 mm wide ref. 50531 (sold as roll of 5 meters)

• Stitches used

LACE PATTERN (LACE PATT), using 4.5 mm needles. Worked on a number of sts div by 14 + 1.

Row 1 (RS) and 2: K.

Row 3: k 1, * yo, k 5, 1 double dec, k 5, yo, k 1 *, rep from * to *.

Row 4: p 1, * k 13, p 1 *, rep from * to *.

After row 4, rep from row 3.

GARTER STITCH (G. ST), using 4.5 mm needles.

• Tension/Gauge

To achieve a good result, it is essential to make tension squares (see our tips and tricks on bergeredefrance.com/advices).

25 sts and 23 rows in Lace patt = 10 cm (4 in) square.

19 sts and 34 rows in G. st = 10 cm (4 in) square.

• To make

BACK:

Cast on 123-137 sts. Work 5 sts in G. st, 113-127 sts in Lace patt, 5 sts in G. st. Work as set until work measures 33 cm (13 in) [76 rows].

Then cont as foll:

S/M: k 11, * 1 double dec, k 4 *, work 14 times from * to *, 1 double dec, k 11 (= 30 dec).

L/XL: k 12, sl 1, k1, pssso, k 4, * 1 double dec, k 4 *, work 15 times total from * to *, k2 tog, k 12 (= 32 dec).

K 1 row on the rem 93-105 sts.

Then cont in G. st until work measures 46 cm (18 in) [118 rows] total.

Armholes:

Cast off 8 sts at the beg of the next 2 rows. Then cont on the rem 77-89 sts until work measures 64-67 cm (25¼-26½ in) [180-190 rows] total.

Neck:

Cast off the 29-35 center sts, cont each side separately and dec on neck edge, 2 sts in from edge every 2nd row: 2 sts twice.

To decrease 2 sts, 2 sts in from edge: K 2, k 3 tog, cont row until 5 sts rem on left needle, sl 1, k2 tog, pssso, k 2.

Work as set until work measures 66-69 cm (26-27¼ in) [186-196 rows] total.

Shoulders:

Leave on hold the rem 20-23 sts at each end.

FRONT:

Work as for back up to armholes.

Armholes:

Cast off as for back. Then cont on the rem 77-89 sts until work measures 60-63 cm (23½-24¾ in) [166-176 rows] total.

Neck:

Cast off the 17-25 center sts, then dec, 2 sts in from edge every 2nd row: 2 sts 3 times, 1 st 3 times.

To decrease 1 st, 2 sts in from edge: K 2, k2 tog, cont row until 4 sts rem on left needle, sl 1, k1, pssso, k 2.

Shoulders:

Leave on hold as for back.

SLEEVES:

Cast on 69-74 sts. Work in Lace patt foll chart according to size made and inc at each end as foll, 1 st in from edge:

S/M: 1 st 10 times every 4th row.

L/XL: 1 st 8 times every 4th row, 1 st 5 times every 2nd row.

After the last inc, you have 89-101 sts.

Work as set until work measures 19 cm (7½ in) [44 rows] total.

Then work as foll: k 9-8 sts, sl 1, k1, pssso, k 4, 1 double dec, * k 4, 1 double dec *, work 8-10 times from * to *, k 4, k 2 tog, k 9-8 sts (= 20-24 dec).

K 1 row on the rem 69-77 sts.

After last row of chart, cont in G. st and inc at each end, 1 st in from edge starting on 7th row, then:

S/M: every 6th row 1 st 4 times

L/XL: every 6th row 1 st twice, every 4th row 1 st 3 times.

Then cont on the 79-89 sts obtained until work measures 28 cm (11 in) [74 rows] total.

Top of sleeve:

Leave the sts on hold.

FINISHING:

Join shoulders on WS using the 3 needles bind-off technique.

Graft (see Grafting instructions on bergeredefrance.com/advices) top of sleeves to vertical part of armholes.

Sew sleeve seams and sides of tunic sweater.

Ribbon:

Cut a length of ribbon 150-165 cm (59-65 in) long.

Starting at the front centre slip the ribbon under 14 sts, over 1 st, under 14 sts, over 1 st to the end

To wear, tie the ribbon to tighten the tunic

• Gebruikte steken

AJOURSTEEK, nld. nr. 4,5. Over een aantal st. deelbaar door 14 + 1.

1e nld. (goede kant van het werk) en 2e nld. : recht.

3e nld. : 1 st. recht, * 1 omslag, 5 st. recht, 1 dubbele mindering, 5 st. recht, 1 omslag, 1 st. recht *, herhalen van * tot *.

4e nld. : 1 st. averecht, * 13 st. recht, 1 st. averecht *, herhalen van * tot *.

5e nld. : herhalen vanaf de 3e nld.

RIBBELSTEEK, nld. nr. 4,5.

• Proeflapjes

Voor het slagen van je model is het belangrijk om de proeflapjes te breien (zie tips en raad op bergeredefrance.nl/conseils).

Een vierkant van 10 cm in ajoursteek = 25 st. en 23 nld.

Een vierkant van 10 cm in ribbelsteek = 19 st. en 34 nld..

• Uitvoering

RUGPAND :

123-137 st. opzetten, **5** st. ribbelsteek, **113-127** st. ajoursteek en **5** st. ribbelsteek breien.

Op **33** cm (**76** nld.) hoogte als volgt breien voor :

S/M : **11** st. recht, * 1 dubbele mindering, **4** st. recht *, **14** keer van * tot * breien, 1 dubbele mindering, **11** st. recht (= **30** minderingen).

L/XL : **12** st. recht, 1 overhaling, **4** st. recht, * 1 dubbele mindering, **4** st. recht *,

15 keer van * tot * breien, 2 st. samen recht, **12** st. recht (= **32** minderingen).

1 nld. recht breien over de overige **93-105** st.

Dan verder breien in ribbelsteek.

Armsgaten :

Op **46** cm (**118** nld.) totale hoogte aan beide kanten **8** st. afkanten.

Dan verder breien over de overige **77-89** st.

Hals :

Op **64-67** cm (**180-190** nld.) totale hoogte de middelste **29-35** st. afkanten, elke kant apart verder breien en aan de halskant op 2 st. uit de kant elke 2e nld. 2 x 2 st. minderen.

Voor het minderen van 2 st. op 2 st. uit de kant : 2 st. recht, 3 st. samen recht breien, de nld. verder breien en als er nog 5 st. op de linkernld. over zijn, dan 1 dubbele overhaling en 2 st. recht breien.

Schouders :

Op **66-69** cm (**186-196** nld.) totale hoogte de overige **20-23** st. aan elke kant laten wachten.

VOORPAND :

Breien als voor het rugpand tot aan de armsgaten.

Armsgaten :

Afkanten als voor het rugpand. Dan verder breien over de overige **77-89** st.

Hals :

Op **60-63** cm (**166-176** nld.) totale hoogte de middelste **17-25** st. afkanten, elke kant apart verder breien en aan de halskant op 2 st. uit de kant elke 2e nld. 3 x 2 st., 3 x 1 st. afkanten.

Voor het minderen van 1 st. op 2 st. uit de kant : 2 st. recht, 2 st. samen recht breien, de nld. verder breien en als er nog 4 st. op de linkernld. over zijn, dan 1 overhaling en 2 st. recht breien.

Schouders :

Laten wachten als voor het rugpand.

MOUWEN :

69-74 st. opzetten, ajoursteek breien volgens de **teltekening** van de gekozen maat en hierbij aan beide kanten op 1 st. uit de kant meerderen voor :

S/M : 10 x 1 st. elke 4e nld.

L/XL : 8 x 1 st. elke 4e nld., 5 x 1 st. elke 2e nld.

Na de laatste meerdering krijg je **89-101** st.

Op **19** cm (**44** nld.) totale hoogte breien : **9-8** st. recht, 1 overhaling, **4** st. recht, 1 dubbele mindering, * **4** st. recht, 1 dubbele mindering *, **8-10** keer van * tot * breien, **4** st. recht, 2 st. samen recht, **9-8** st. recht (= **20-24** minderingen).

1 nld. recht breien over de overige **69-77** st. Na de laatste nld. van de teltekening verder breien in ribbelsteek en hierbij aan beide kanten meerderen op **1** st. uit de kant vanaf de **7e** nld., dan voor :

S/M : elke 6e nld. 4 x 1 st.

L/XL : elke 6e nld. 2 x 1 st., elke 4e nld. 3 x 1 st.

Dan verder breien over de verkregen **79-89** st.

Bovenkant mouw :

Op **28** cm (**74** nld.) totale hoogte de st. laten wachten.

AFWERKING :

De schouders met de kettingsteek op de achterkant aan elkaar naaien.

De bovenkant van de mouwen met de stiksteek langs het verticale deel van de armsgaten naaien.

De mouw- en zijnaden van de tuniek aan elkaar naaien.

Lint :

Een stuk lint van **150-165** cm afknippen.

Middenvoor beginnen en het lint als volgt rijgen : onder 14 st. door, over 1 st. heen, onder 14 st. door, over 1 st. heen, onder 14 st. door en zo verder...

Bij het dragen het lint strikken.