

Débardeur jacquard

Intarsia vest — Jacquardspencer

BERGERE

DE FRANCE

Une laine de qualité fabriquée en France

ENSEMBLE, FAVORISONS LA FABRICATION FRANÇAISE

Bergère de France est une filature familiale, installée à Bar-le-Duc, au cœur de la Lorraine depuis 1946. De la création des fils à l'expédition des pelotes, de la recherche de style à la réalisation des livres et magazines, toutes ces étapes sont réalisées en France dans nos ateliers. En choisissant la laine Bergère de France, vous favorisez une production locale et encouragez le savoir-faire français.



Une fabrication et une qualité maîtrisée

En tant que fabricant, nous apportons un grand soin à la qualité de nos fils. Nous maîtrisons et contrôlons ainsi directement toutes les étapes de la production.

Nous assurons dans notre usine les grandes étapes de fabrication du fil à tricoter : la teinture, la préparation, la filature, l'assemblage, le retordage, la finition et la mise en pelote des fils.

Une filature éthique

Nous avons à cœur de sélectionner des matières premières respectueuses de l'environnement et du bien-être animal. Nos laines proviennent d'élevages d'Uruguay et de Nouvelle-Zélande reconnus pour la qualité de leurs fibres. Nous utilisons du coton d'Égypte issu d'une agriculture biologique. Les matières synthétiques proviennent d'une entreprise Européenne que nous avons sélectionné pour son niveau de qualité.

- La Laine Française -

FABRICANT FRANÇAIS DE LAINE
DEPUIS 1946

Débardeur jacquard

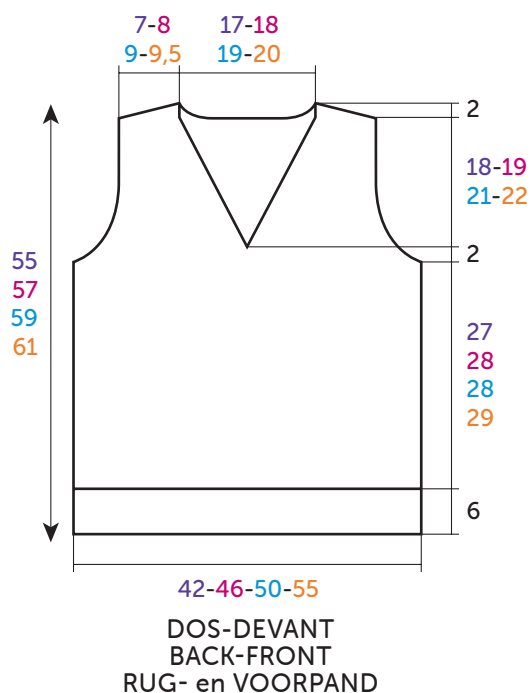
Intarsia vest — Jacquardspencer



CALINO

Chanvre 10027 (A)
Barbapapa 10025 (B)
Cèdre 10057 (C)

TAILLES - SIZES - MATEN			
S	M	L	XL
PELOTES - BALLS - BOLLEN			
3	3	3	4
2	2	2	2
1	1	2	2



MESURES EN / MEASUREMENTS IN / AFMETINGEN IN : CM



AIGUILLES
n° 2,5 et 3

• Points employés

CÔTES 1/1, aig. n° 2,5.

JERSEY ENDROIT, aig. n° 3.

JACQUARD, aig. n° 3. Suivre la grille selon la taille à réaliser.

• Echantillons

Pour réussir votre modèle, il est important de tricoter les échantillons (consulter nos astuces et conseils sur bergeredefrance.fr/conseils).

Un carré de 10 cm jersey endroit = 27 m. et 33 rgs.

Un carré de 10 cm jacquard = 31 m. et 30 rgs.

• Réalisation

DOS :

Monter **115-127-137-151** m. Chanvre aig. n° 2,5. Tricoter **6** cm (**24** rgs) côtes 1/1.

Continuer aig. n° 3 en tricotant :

– **4** rgs jersey endroit en répartissant **18-18-20-22** augmentations au dernier rg (= **133-145-157-173** m.).

– **50** rgs jacquard en suivant la **grille** selon la taille à réaliser.

– Continuer jersey endroit Chanvre en répartissant **18-18-20-22** diminutions au 1er rg (= **115-127-137-151** m.).

A environ **31,5-32,5-32,5-33,5** cm (**103-107-107-111** rgs) de hauteur totale, sur l'**envers** du travail, tricoter **1** rg envers en répartissant **18-18-20-22** augmentations.

Sur les **133-145-157-173** m. obtenues, continuer jacquard en suivant la **grille** selon la taille à réaliser.

Emmanchures :

A **33-34-34-35** cm (**106-110-110-114** rgs) de hauteur totale, rabattre de chaque côté :

S : tous les 2 rgs 1 x 3 m., 3 x 2 m., 5 x 1 m. ; tous les 4 rgs 3 x 1 m.

M : tous les 2 rgs 1 x 3 m., 4 x 2 m., 5 x 1 m. ; tous les 4 rgs 3 x 1 m.

L : tous les 2 rgs 2 x 3 m., 3 x 2 m., 5 x 1 m. ; tous les 4 rgs 3 x 1 m.

XL : tous les 2 rgs 1 x 4 m., 2 x 3 m., 3 x 2 m., 5 x 1 m. ; tous les 4 rgs 4 x 1 m.

Puis, continuer sur **99-107-117-123** m. restantes.

Après le dernier rg jacquard, continuer jersey endroit Chanvre en répartissant **14-14-16-16** diminutions au 1er rg (= **85-93-101-107** m.).

Epaules et encolure :

A 53-55-57-59 cm (168-174-182-188 rgs) de hauteur totale, pour les épaules rabattre de chaque côté tous les 2 rgs :

S : 3 x 5 m., 1 x 6 m.,

M : 1 x 5 m., 3 x 6 m.,

L : 2 x 6 m., 2 x 7 m.,

XL : 4 x 7 m.,

en même temps que la 1ère diminution d'épaule, pour l'encolure rabattre les 33-37-39-41 m. centrales, continuer chaque côté séparément en rabattant côté encolure tous les 2 rgs 1 x 3 m., 1 x 2 m.

DEVANT :

Tricoter comme au dos jusqu'aux emmanchures.

Emmanchures, encolure et changement de point :

– Pour les emmanchures, à 33-34-34-35 cm (106-110-110-114 rgs) de hauteur totale, rabattre comme au dos.

– Pour l'encolure à 35-36-36-37 cm (112-116-116-120 rgs) de hauteur totale, rabattre la m. centrale, continuer chaque côté séparément en diminuant côté encolure tous les 2 rgs à 1 m. du bord :

S : 1 x 2 m., 26 x 1 m.

M : 1 x 2 m., 1 x 1 m., 1 x 2 m., 25 x 1 m.

L : 32 x 1 m.

XL : 33 x 1 m.

– Pour le changement de point, après le dernier rg jacquard, continuer jersey endroit Chanvre.

Pour diminuer 1 m. à 1 m. du bord :
Tricoter 1 m. endroit, 2 m. ensemble endroit, continuer le rg et lorsqu'il reste 3 m. sur l'aig. gauche, tricoter 1 surjet simple, 1 m. endroit.

Pour diminuer 2 m. à 1 m. du bord :
Tricoter 1 m. endroit, 3 m. ensemble endroit, continuer le rg et lorsqu'il reste 4 m. sur l'aig. gauche, tricoter 1 surjet double, 1 m. endroit.

Epaules :

Rabattre comme au dos.

COL :

Monter 195-205-215-225 m. Chanvre aig. n° 2,5. Tricoter 8 rgs côtes 1/1 et laisser les m. en attente.

BORDURES D'EMMANCHURES (2) :

Monter 135-143-155-163 m. Chanvre aig. n° 2,5. Tricoter 8 rgs côtes 1/1 et laisser les m. en attente.

FINITIONS :

Assembler les épaules.

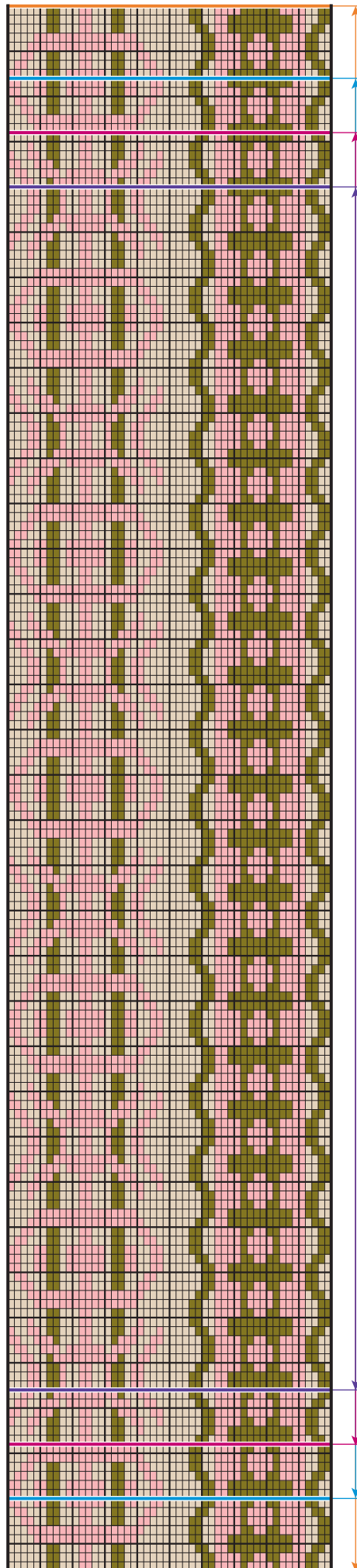
Poser à points arrière :

– Le col au bord de l'encolure en commençant au milieu devant, terminer par une couture en biais pour former la pointe.

– 1 bordure au bord de chaque emmanchure.

Faire les coutures des côtés du débardeur.

JACQUARD / INTARSIA / JACQUARD



S = 133 m. / M = 145 m. / L = 157 m. / XL = 173 m.
S = 133 sts / M = 145 sts / L = 157 sts / XL = 173 sts
S = 133 st. / M = 145 st. / L = 157 st. / XL = 173 st.

- = 1 m. jersey endroit Chanvre / 1 St st with A / 1 st. rechte tricotsteek Chanvre
- = 1 m. jersey endroit Cèdre / 1 St st with C / 1 st. rechte tricotsteek Cèdre
- = 1 m. jersey endroit Barbapapa / 1 St st with B / 1 st. rechte tricotsteek Barbapapa



ENGLISH

KNITTING NEEDLES
2.5 mm and 3.0 mm

• Stitches used

1/1 RIB, using 2.5 mm needles.

STOCKING STITCH (ST ST), using 3.0 mm needles.

INTARSIA, using 3.0 mm needles. Foll chart according to size made.

• Tension/Gauge

To achieve a good result, it is essential to make tension squares (see our tips and tricks on bergeredefrance.com/advices).

27 sts and 33 rows in St st = 10 cm (4 in) square.

31 sts and 30 rows in Intarsia = 10 cm (4 in) square.

• To make

BACK:

Using 2.5 mm needles and A, cast on **115-127-137-151** sts. Work **6** cm (**2¼** in) [**24** rows] in 1/1 Rib.

Change to 3.0 mm needles and cont as foll:

– **4** rows in St st and inc **18-18-20-22** sts evenly spaced on last row (= **133-145-157-173** sts).– **50** rows Intarsia foll chart according to size made.– Change to A and cont in St st and dec **18-18-20-22** sts evenly spaced across 1st row (= **115-127-137-151** sts).Work as set until work measures approx **31.5-32.5-32.5-33.5** cm (**12½-12¾-12¾-13¼** in) [**103-107-107-111** rows] total.On **WS** of work, p **1** row and inc **18-18-20-22** sts evenly spaced.On the **133-145-157-173** sts obtained, cont in Intarsia foll chart according to size made until work measures **33-34-34-35** cm (**13-13½-13½-13¾** in) [**106-110-110-114** rows] total.

Armholes:

Cast off at each end:

S: every 2nd row 3 sts once, 2 sts 3 times, 1 st 5 times; every 4th row 1 st 3 times.**M**: every 2nd row 3 sts once, 2 sts 4 times, 1 st 5 times; every 4th row 1 st 3 times.**L**: every 2nd row 3 sts twice, 2 sts 3 times, 1 st 5 times; every 4th row 1 st 3 times.**XL**: every 2nd row 4 sts once, 3 sts twice, 2 sts 3 times, 1 st 5 times; every 4th row 1 st 4 times.Then cont on the rem **99-107-117-123** sts.After the last Intarsia row, cont in St st with A and dec **14-14-16-16** sts evenly spaced across 1st row (= **85-93-101-107** sts).Work as set until work measures **53-55-57-59** cm (**20¾-21¾-22½-23¼** in) [**168-174-182-188** rows] total

Shoulders and neck:

For shoulders, cast off at the beg of every row as foll:**S**: 5 sts 6 times, 6 sts twice,**M**: 5 sts twice, 6 sts 6 times,**L**: 6 sts 4 times, 7 sts 4 times,**XL**: 7 sts 8 times,**at the same time** when working 1st shoulder dec, **for neck** cast off the **33-37-39-41** center sts, cont each side separately and cast off on neck side every 2nd row 3 sts once, 2 sts once.

FRONT:

Work as for back up to armholes.

Armholes, neck and change of knitting stitch:

– **For armholes**, when work measures **33-34-34-35** cm (**13-13½-13½-13¾** in) [**106-110-110-114** rows] total, cast off as for back.– **For neck** when work measures **35-36-36-37** cm (**13¾-14¼-14¼-14½** in) [**112-116-116-120** rows] total, cast off the center st.

Cont each side separately and dec on neck side every 2nd row:

S: 2 sts once, 1 st 26 times**M**: 2 sts once, 1 st once, 2 sts once, 1 st 25 times**L**: 1 st 32 times**XL**: 1 st 33 times.– **For change of knitting stitch**, after last Intarsia row, cont in St st with A.**To decrease 1 st, 1 st in from edge:** K 1, k2 tog, cont row until 3 sts rem on left needle, sl 1, k1, pss0, k 1.**To decrease 2 sts, 1 st in from edge:** K 1, k 3 tog, cont row until 4 sts rem on left needle, sl 1, k2 tog, pss0, k 1.

Shoulders:

Cast off as for back.

COLLAR:

Using 2.5 mm needles and A, cast on **195-205-215-225** sts. Work **8** rows in 1/1 Rib and leave the sts on hold.

BORDERS OF ARMHOLES (2):

Using 2.5 mm needles and A, cast on **135-143-155-163** sts. Work **8** rows in 1/1 Rib and leave the sts on hold.

FINISHING:

Join shoulder seams.

Graft (see Grafting instructions on bergeredefrance.com/advices):

– Collar to edge of neck starting on center front, end with a diagonal seam to shape point.

– 1 border to edge of each armhole.

Sew side seams of vest.

Secure and weave in ends.



NEDERLANDS

BREINAALDEN
nr. 2,5 en 3

• Gebruikte steken

BOORDSTEEK 1/1, nld. nr. 2,5.

RECHTE TRICOTSTEEK, nld. nr. 3.

JACQUARD, nld. nr. 3. De teltekening van de gekozen maat volgen.

• Proeflapjes

Voor het slagen van je model is het belangrijk om de proeflapjes te breien (zie tips en raad op bergeredefrance.nl/conseils).

Een vierkant van 10 cm in rechte tricotsteek = 27 st. en 33 nld.

Een vierkant van 10 cm in jacquard = 31 st. en 30 nld.

• Uitvoering

RUGPAND :

Met nld. nr. 2,5 en Chanvre **115-127-137-151** st. opzetten en **6** cm (**24** nld.) boordsteek 1/1 breien.

Met nld. nr. 3 als volgt verder breien :

– **4** nld. rechte tricotsteek en hierbij over de laatste nld. **18-18-20-22** meerderingen verdelen (= **133-145-157-173** st.).– **50** nld. jacquard volgens de **teltekening** van de gekozen maat.– Verder breien in rechte tricotsteek met Chanvre en hierbij over de 1e nld. **18-18-20-22** minderingen verdelen (= **115-127-137-151** st.).Op ongeveer **31,5-32,5-32,5-33,5** cm (**103-107-107-111** nld.) totale hoogte op de **achterkant** van het werk **1** nld. averecht breien en hierover **18-18-20-22** meerderingen verdelen.Over de verkregen **133-145-157-173** st. verder breien in jacquard volgens de **teltekening** van de gekozen maat.

Armsgaten :

Op **33-34-34-35** cm (**106-110-110-114** nld.) totale hoogte aan beide kanten afkanten voor :**S** : elke 2e nld. 1 x 3 st., 3 x 2 st., 5 x 1 st. ; elke 4e nld. 3 x 1 st.**M** : elke 2e nld. 1 x 3 st., 4 x 2 st., 5 x 1 st. ; elke 4e nld. 3 x 1 st.**L** : elke 2e nld. 2 x 3 st., 3 x 2 st., 5 x 1 st. ; elke 4e nld. 3 x 1 st.**XL** : elke 2e nld. 1 x 4 st., 2 x 3 st., 3 x 2 st., 5 x 1 st. ; elke 4e nld. 4 x 1 st.Dan verder breien over de overige **99-107-117-123** st.Na de laatste nld. jacquard verder breien in rechte tricotsteek Chanvre en hierbij over de 1e nld. **14-14-16-16** minderingen verdelen (= **85-93-101-107** st.).

Schouders en hals :

Op **53-55-57-59** cm (**168-174-182-188** nld.) totale hoogte **voor de schouders** aan beide kanten elke 2e nld. afkanten voor :**S** : 3 x 5 st., 1 x 6 st.,

M : 1 x 5 st., 3 x 6 st.,

L : 2 x 6 st., 2 x 7 st.,

XL : 4 x 7 st.,

tegelijk met de 1e schoudermindering **voor de hals** de middelste **33-37-39-41** st. afkanten, elke kant apart verder breien en aan de halskant elke 2e nld. 1 x 3 st., 1 x 2 st. afkanten.

VOORPAND :

Breien als voor het rugpand tot aan de armsgaten.

Armsgaten, hals en veranderen van steek :

– **Voor de armsgaten** op **33-34-34-35** cm (**106-110-110-114** nld.) totale hoogte afkanten als voor het rugpand.

– **Voor de hals** op **35-36-36-37** cm (**112-116-116-120** nld.) totale hoogte de middelste st. afkanten, elke kant apart verder breien en aan de halskant elke 2e nld. op 1 st. uit de kant. minderen voor :

S : 1 x 2 st., 26 x 1 st.

M : 1 x 2 st., 1 x 1 st., 1 x 2 st., 25 x 1 st.

L : 32 x 1 st.

XL : 33 x 1 st.

– **Voor het veranderen van steek**, na de laatste nld. jacquard, verder breien in rechte tricotsteek met Chanvre.

Voor het minderen van 1 st. op 1 st. uit de kant : 1 st. recht, 2 st. samen recht breien, de nld. verder breien en als er nog 3 st. op de linkernld. over zijn, dan 1 overhaling en 1 st. recht breien.

Voor het minderen van 2 st. op 1 st. uit de kant : 1 st. recht, 3 st. samen recht breien, de nld. verder breien en als er nog 4 st. op de linkernld. over zijn, dan 1 dubbele overhaling en 1 st. recht breien.

Schouders :

Afkanten als voor het rugpand.

HALSBOORD :

Met nld. nr. 2,5 en Chanvre **195-205-215-225** st. opzetten, **8** nld. boordsteek 1/1 breien en dan de st. laten wachten.

ARMSGATBIEZEN (2) :

Met nld. nr. 2,5 en Chanvre **135-143-155-163** st. opzetten, **8** nld. boordsteek 1/1 breien en dan de st. laten wachten.

AFWERKING :

De schouders aan elkaar naaien.

Met de stiksteek aannaaien :

– De boord langs de hals en hierbij middenvoor beginnen en eindigen met een schuin naadje om de punt te vormen.

– 1 bies langs elk armsgat.

De zijnaden van de spencer aan elkaar naaien.

