

Pull manches ballons

Balloon sleeves sweater — Trui met ballonmouwen

BERGERE

DE FRANCE

Une laine de qualité fabriquée en France

ENSEMBLE, FAVORISONS LA FABRICATION FRANÇAISE

Bergère de France est une filature familiale, installée à Bar-le-Duc, au cœur de la Lorraine depuis 1946. De la création des fils à l'expédition des pelotes, de la recherche de style à la réalisation des livres et magazines, toutes ces étapes sont réalisées en France dans nos ateliers. En choisissant la laine Bergère de France, vous favorisez une production locale et encouragez le savoir-faire français.



Une fabrication et une qualité maîtrisée

En tant que fabricant, nous apportons un grand soin à la qualité de nos fils. Nous maîtrisons et contrôlons ainsi directement toutes les étapes de la production.

Nous assurons dans notre usine les grandes étapes de fabrication du fil à tricoter : la teinture, la préparation, la filature, l'assemblage, le retordage, la finition et la mise en pelote des fils.

Une filature éthique

Nous avons à cœur de sélectionner des matières premières respectueuses de l'environnement et du bien-être animal. Nos laines proviennent d'élevages d'Uruguay et de Nouvelle-Zélande reconnus pour la qualité de leurs fibres. Nous utilisons du coton d'Égypte issu d'une agriculture biologique. Les matières synthétiques proviennent d'une entreprise Européenne que nous avons sélectionné pour son niveau de qualité.

- La Laine Française -

FABRICANT FRANÇAIS DE LAINE
DEPUIS 1946

116-128-138 m.).

Continuer aig. n° 3,5 en tricotant :

8-12-16-22-27 m. jersey envers,

84 m. point fantaisie,

8-12-16-22-27 m. jersey envers.

Emmanchures :

A 40-41-41-42-43 cm (122-124-124-128-130 rgs) de hauteur totale, de chaque côté rabattre tous les 2 rgs :

S : 1 x 3 m., 1 x 2 m., 4 x 1 m.

M : 1 x 3 m., 1 x 2 m., 5 x 1 m.

L : 1 x 3 m., 2 x 2 m., 4 x 1 m.

XL : 1 x 3 m., 3 x 2 m., 5 x 1 m.

XXL : 2 x 3 m., 3 x 2 m., 4 x 1 m.

Puis, continuer sur les 82-88-94-100-106 m. restantes (**attention**, compter le nombre de m. que lorsque l'on ne tricote pas de feuilles).

Encolure :

A 60-62-64-66-68 cm (182-188-194-200-206 rgs) de hauteur totale, rabattre :

S : les 30 m. centrales (**attention**, chaque feuille ne compte que pour 1 m.), puis continuer chaque côté séparément en rabattant côté encolure tous les 2 rgs 1 x 3 m., 1 x 2 m.

M - L - XL et XXL : les 34-36-38-40 m. centrales, continuer chaque côté séparément en rabattant côté encolure tous les 2 rgs 1 x 3 m., 1 x 2 m.

Epaules :

A 62-64-66-68-70 cm (188-194-200-206-212 rgs) de hauteur totale, rabattre les 21-22-24-26-28 m. restantes de chaque côté.

DEVANT :

Tricoter comme au dos jusqu'aux emmanchures.

Emmanchures :

Rabattre comme au dos, puis continuer sur les 82-88-94-100-106 m. restantes.

Encolure :

A 55-57-59-61-63 cm (166-172-178-184-190 rgs) de hauteur totale, rabattre les 18-22-24-26-28 m. centrales, puis continuer chaque côté séparément en rabattant côté encolure tous les 2 rgs 1 x 3 m., 1 x 2 m., 6 x 1 m.

Epaules :

Rabattre comme au dos.

MANCHES :

Monter 69-73-77-79-83 m. aig. n° 3. Tricoter côtes 1/1 en augmentant de chaque côté à 1 m. du bord dès le 11ème rg, puis tous les 8 rgs 7 x 1 m.

Puis, continuer sur les 83-87-91-93-97 m. obtenues.

A environ 21,5 cm (67 rgs) de hauteur totale, sur l'envers du travail, tricoter 1 rg

en répartissant 55-51-47-45-41 augmentations (= 138 m.).

Continuer aig. n° 3,5 en tricotant :

27 m. jersey envers,

84 m. point fantaisie,

27 m. jersey envers.

Tête de manche :

A 44 cm (134 rgs) de hauteur totale, rabattre de chaque côté tous les 2 rgs :

S et M : 2 x 3 m., 22 x 2 m., 2 x 3 m. et les 26 m. restantes.

L : 2 x 3 m., 10 x 2 m., 2 x 1 m., 11 x 2 m., 2 x 3 m. et les 26 m. restantes.

XL et XXL : 2 x 3 m., 7 x 2 m., 1 x 1 m., * 1 x 2 m., 1 x 1 m. *, tricoter 5 fois de * à *, puis 7 x 2 m., 2 x 3 m. et les 26 m. restantes.

COL :

Monter 107-111-115-119-123 m. aig. n° 3. Tricoter 3,5 cm (10 rgs) côtes 1/1 et laisser les m. en attente.

FINITIONS :

Assembler les épaules.

Poser à points arrière le col au bord de l'encolure. Puis, assembler les petits côtés.

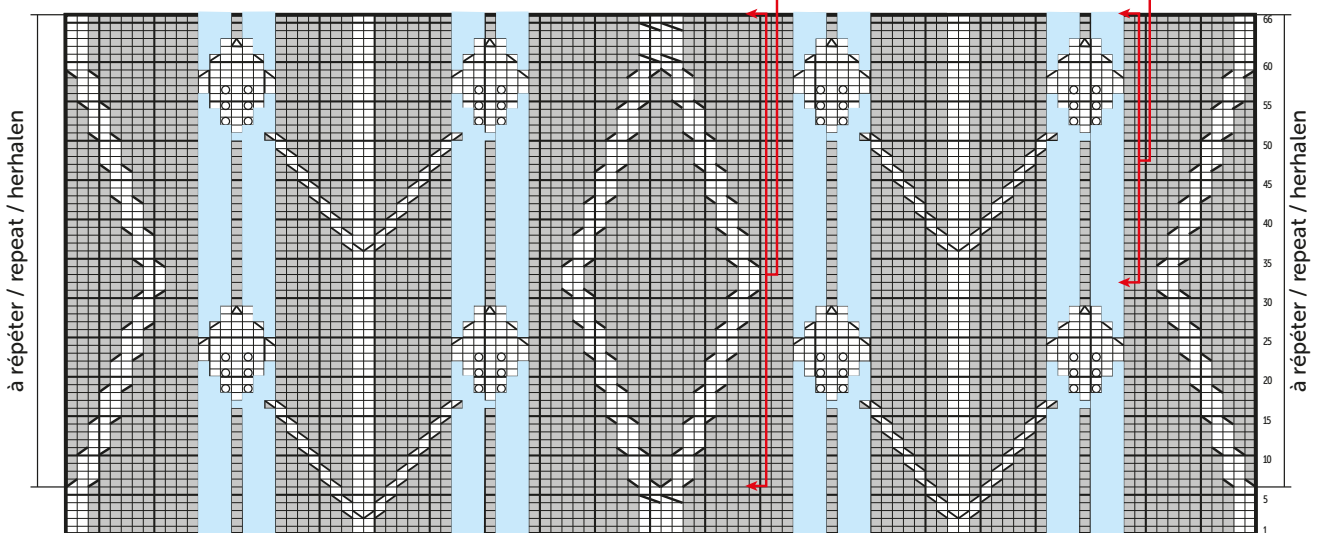
Coudre la tête des manches au bord des emmanchures en formant 1 pli de chaque côté de la couture d'épaule (vois schéma).

Faire les coutures des manches et des côté du pull.

POINT FANTAISIE / PATTERN STITCH / FANTASIESTEEK

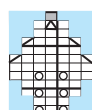
à répéter / repeat / herhalen

à répéter / repeat / herhalen



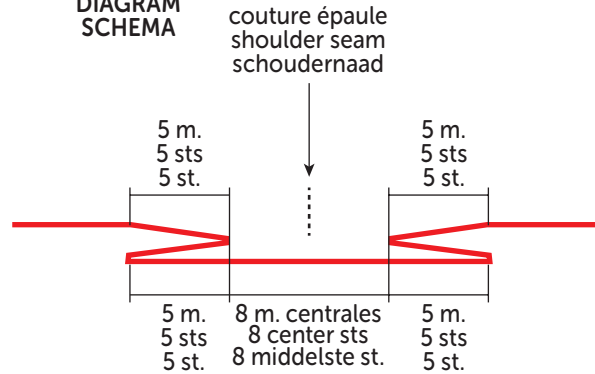
- = 1 m. jersey endroit / 1 St st / 1 st. rechte tricotsteek
- = 1 m. jersey envers / 1 Rev St st / 1 st. averechte tricotsteek
- = m. inexistante ou supprimée / no stitch / 1 niet bestaande
- ▨ = 2 m. CàD / 2 st. rkr. / 2CR
- ▩ = 2 m. CàG / 2 st. lkr. / 2CL
- ▧ = 1 m. CàD sur 1 m. envers / 2CRp / 1 st. rkr. over 1 st. averecht
- ▨ = 1 m. CàG sur 1 m. envers / 2CLp / 1 st. lkr. over 1 st. averecht
- ▩ = 4 m. CàG / 4CL / 2 st. lkr.
- ▧ = 2 m. CàD sur 1 m. envers / 3CRp / 2 st. rkr. over 1 st. averecht

- ▩ = 2 m. CàG sur 1 m. envers / 3CLp / 2 st. lkr. over 1 st. averecht
- = 1 jeté / yo / 1 omslag
- ▩ = 1 surjet simple / sl 1, k1, pssso / 1 overhaling
- ▩ = 2 m. ensemble endroit / k2 tog / 2 st. samen recht
- ▩ = 1 surjet double / sl 1, k2 tog, pssso / 1 dubbele overhaling



= 1 feuille / 1 leaf / 1 blaadje

SCHÉMA
DIAGRAM
SCHEMA



ENGLISH

KNITTING NEEDLES
3.0 mm and 3.5 mm
1 cable needle (CN)

• Abbreviations

Right cross = CR

Left cross = CL

2CR: See our tips and tricks on bergeredefrance.com/advices.

2CL: See our tips and tricks on bergeredefrance.com/advices.

4CL: Slip 2 sts to CN at front of work, k the next 2 sts, then k the 2 sts from CN. **2CRp:** Slip 1 st to CN at back of work, k the next st, then p the st from CN.

2CLp: Slip 1 st to CN in front of work, p the next st, then k the st from CN.

3CLp: Slip 2 sts to CN in front of work, p the next st, then k the 2 sts from CN.

3CRp: Slip 1 st to CN at back of work, k the next 2 sts, then p the st from CN.

• Stitches used

1/1 RIB, using 3.0 mm needles.

REVERSE STOCKING STITCH (REV ST ST), using 3.5 mm needles.

PATTERN STITCH (PATT ST), using 3.5 mm needles. Worked over 84 sts from 1st to 18th row, then stitch count changes from 19th to 29th row (= rows with leaves). Foll chart.

• Tension/Gauge

To achieve a good result, it is essential to make tension squares (see our tips and tricks on bergeredefrance.com/advices).

22 sts and 30 rows in Rev St st = 10 cm (4 in) square.

84 sts in Patt st = 34 cm (13½ in) wide.

• To make

BACK:

Using 3.0 mm needles, cast on 99-107-115-127-137 sts. Work 7 cm (2¾ in) [22 rows] in 1/1 Rib, but on last row inc 1 st (= 100-108-116-128-138 sts).

Change to 3.5 mm needles and cont as foll:

8-12-16-22-27 sts in Rev St st,

84 sts in Patt st,

8-12-16-22-27 sts in Rev St st.

Cont as set until work measures 40-41-41-42-43 cm (15¾-16¼-16¼-16½-17 in) [122-124-124-128-130 rows] total.

Armholes:

Cast off at the beg of every row as foll:

S: 3 sts twice, 2 sts twice, 1 st 8 times

M: 3 sts twice, 2 sts twice, 1 st 10 times

L: 3 sts twice, 2 sts 4 times, 1 st 8 times

XL: 3 sts twice, 2 sts 6 times, 1 st 10 times

XXL: 3 sts 4 times, 2 sts 6 times, 1 st 8 times.

Then cont on the rem 82-88-94-100-106 sts (please note, count number of sts only when not making leaves).

Work as set until work measures 60-62-64-66-68 cm (23½-24½-25¼-26-26¾ in) [182-188-194-200-206 rows] total.

Neck:

Cast off:

S: the 30 center sts (please note, each leaf only counts for 1 st), then cont each side separately and cast off on neck side every 2nd row 1 times 3 sts, once 2 sts

M, L, XL and XXL: the 34-36-38-40 center sts, cont each side separately and cast off on neck side every 2nd row 3 sts once, 2 sts once.

Work as set until work measures 62-64-66-68-70 cm (24½-25¼-26-26¾-27½ in) [188-194-200-206-212 rows] total.

Shoulders:

Cast off the rem 21-22-24-26-28 sts at each end.

FRONT:

Work as for back up to armholes.

Armholes:

Cast off as for back, then cont on the rem 82-88-94-100-106 sts until work measures 55-57-59-61-63 cm (21¾-22½-23¼-24-24¾ in) [166-172-178-184-190 rows] total.

Neck:

Cast off the 18-22-24-26-28 center sts, then cont each side separately and cast off on neck side every 2nd row 3 sts once, 2 sts once, 1 st 6 times.

Shoulders:

Cast off as for back.

SLEEVES:

Using 3.0 mm needles, cast on 69-73-77-79-83 sts. Work in 1/1 Rib and inc at each end, 1 st in from edge, starting on 11th row, then every 8th row 1 st 7 times.

Then cont on the 83-87-91-93-97 sts obtained until work measures approx 21.5 cm (8½ in) [67 rows] total.

On **WS** of work, work 1 row and inc 55-51-47-45-41 sts (= 138 sts).

Change to 3.5 mm needles and cont as foll:

27 sts in Rev St st,

84 sts in Patt st,

27 sts in Rev St st.

Work as set until work measures 44 cm (17¼ in) [134 rows] total.

Top of sleeve:

Cast off at the beg of every row:

S and M: 3 sts 4 times, 2 sts 44 times, 3 sts 4 times and the rem 26 sts.

L: 3 sts 4 times, 2 sts 20 times, 1 st 4 times, 2 sts 22 times, 3 sts 4 times and the rem 26 sts.

XL and XXL: 3 sts 4 times, 2 sts 14 times, 1 st twice, * 2 sts twice, 1 st twice *, work 5 times from * to *, then 2 sts 14 times, 3 sts 4 times and the rem 26 sts.

COLLAR:

Using 3.0 mm needles, cast on 107-111-115-119-123 sts. Work 3.5 cm (1½ in) [10 rows] in 1/1 Rib and leave the sts on hold.

FINISHING:

Join shoulder seams.

Graft (see Grafting instructions on bergeredefrance.com/advices) collar to edge of neck. Then join the shorter ends.

Sew top of sleeves to edge of armholes, making a pleat at each end of shoulder seam (see diagram).

Sew sleeve seams and sides of sweater.

Secure and weave in ends.

BREINAALDEN
nr. 3 en 3,5
1 kabelnaald

• Toelichting

Rechts kruisen = rkr.

Links kruisen = lkr.

2 st. rkr.: zie tips en raad op bergeredefrance.nl/conseils.

2 st. lkr.: zie tips en raad op bergeredefrance.nl/conseils.

4 st. lkr.: 2 st. op de kabelnld. achter het werk zetten, de volgende 2 st. averecht breien, dan de 2 st. van de kabelnld. recht breien.

1 st. rkr. over 1 st. averecht : 1 st. op de kabelnld. achter het werk zetten, de volgende st. recht breien, dan de st. van de kabelnld. averecht breien.

1 st. lkr. over 1 st. averecht : 1 st. op de kabelnld. voor het werk zetten, de volgende st. averecht breien, dan de st. van de kabelnld. recht breien.

2 st. lkr. over 1 st. averecht : 2 st. op de kabelnld. voor het werk zetten, de volgende st. averecht breien, dan de 2 st. van de kabelnld. recht breien.

2 st. rkr. over 1 st. averecht : 1 st. op de kabelnld. achter het werk zetten, de volgende 2 st. recht breien, dan de st. van de kabelnld. averecht breien.

• Gebruikte steken

BOORDSTEELK 1/1, nld. nr. 3.

AVERECHTE TRICOTSTEELK, nld. nr. 3,5.

FANTASIESTEELK, nld. nr. 3,5. Over 84 st. van de 1e tot de 18e nld., dan verandert het aantal st. van de 19e tot de 29e nld. (= nld. met bladeren). De teltekening volgen.

• Proeflapjes

Voor het slagen van je model is het belangrijk om de proeflapjes te breien (zie tips en raad op bergeredefrance.nl/conseils).

Een vierkant van 10 cm in averechte tricotsteek = 22 st. en 30 nld.

84 st. fantasiesteek = 34 cm breed.

• Uitvoering

RUGPAND :

99-107-115-127-137 st. met nld. nr. 3 opzetten, 7 cm (22 nld.) boordsteek 1/1 breien, **maar** in de laatste nld. 1 st. meerderen (= 100-108-116-128-138 st.).

Met nld. nr. 3,5 als volgt verder breien :

8-12-16-22-27 st. averechte tricotsteek,

84 st. fantasiesteek,

8-12-16-22-27 st. averechte tricotsteek.

Armsgaten :

Op 40-41-41-42-43 cm (122-124-124-128-130 nld.) totale hoogte aan beide kanten elke 2e nld. afkanten voor :

S : 1 x 3 st., 1 x 2 st., 4 x 1 st.

M : 1 x 3 st., 1 x 2 st., 5 x 1 st.

L : 1 x 3 st., 2 x 2 st., 4 x 1 st.

XL : 1 x 3 st., 3 x 2 st., 5 x 1 st.

XXL : 2 x 3 st., 3 x 2 st., 4 x 1 st.

Dan verder breien over de overige 82-88-94-100-106 st. (**let op**, het aantal st. enkel tellen als de bladeren niet gebreid worden).

Hals :

Op 60-62-64-66-68 cm (182-188-194-200-206 nld.) totale hoogte afkanten voor :

S : de middelste 30 st. (**let op**, elk blad telt voor maar 1 st.), dan elke kant apart verder breien en hierbij aan de halskant elke 2e nld. 1 x 3 st., 1 x 2 st. afkanten.

M - L - XL en XXL : de middelste 34-36-38-40 st., dan elke kant apart verder breien en hierbij aan de halskant elke 2e nld. 1 x 3 st., 1 x 2 st. afkanten.

Schouders :

Op 62-64-66-68-70 cm (188-194-200-206-212 nld.) totale hoogte de overige 21-22-24-26-28 st. aan elke kant afkanten.

VOORPAND :

Breien als het rugpand tot aan de armsgaten.

Armsgaten :

Afkanten als voor het rugpand, dan verder breien over de overige 82-88-94-100-106 st.

Hals :

Op 55-57-59-61-63 cm (166-172-178-184-190 nld.) totale hoogte de middelste 18-22-24-26-28 st. afkanten, elke kant apart verder breien en aan de halskant elke 2e nld. 1 x 3 st., 1 x 2 st., 6 x 1 st. afkanten.

Schouders :

Afkanten als voor het rugpand.

MOUWEN :

69-73-77-79-83 st. met nld. nr. 3 opzetten, boordsteek 1/1 breien en hierbij aan beide kanten op 1 st. uit de kant vanaf de 11e nld., dan elke 8e nld. 7 x 1 st. meerderen.

Dan verder breien over de verkregen 83-87-91-93-97 st.

Op ongeveer 21,5 cm (67 nld.) totale hoogte, op de **achterkant** van het werk 1 nld. breien en hierin 55-51-47-45-41 meerderingen verdelen (= 138 st.).

Met nld. nr. 3,5 als volgt verder breien :

27 st. averechte tricotsteek,

84 st. fantasiesteek,

27 st. averechte tricotsteek.

Mouwkop :

Op 44 cm (134 nld.) totale hoogte aan beide kanten elke 2e nld. afkanten voor :

S en M : 2 x 3 st., 22 x 2 st., 2 x 3 st. en de overige 26 st.

L : 2 x 3 st., 10 x 2 st., 2 x 1 st., 11 x 2 st., 2 x 3 st. en de overige 26 st.

XL en XXL : 2 x 3 st., 7 x 2 st., 1 x 1 st., * 1 x 2 st., 1 x 1 st. *, 5 keer van * tot * breien, dan 7 x 2 st., 2 x 3 st. en de overige 26 st.

HALSBOORD :

107-111-115-119-123 st. met nld. nr. 3 opzetten, 3,5 cm (10 nld.) boordsteek 1/1 breien en dan de st. laten wachten.

AFWERKING :

De schouders aan elkaar naaien.

De boord met de stiksteek langs de hals naaien, dan de zijkanten aan elkaar naaien.

De mouwkoppen langs de armsgaten naaien en hierbij aan elke kant van de schoudernaad 1 plooi vormen (zie schema).

De mouw- en zijnaden van de trui aan elkaar naaien.

