

M 6 1 2 2

Pull jacquard sapin

Jacquardtrui dennenboom — Fir tree sweater

Un savoir-faire depuis 1946

La fabrication de la laine à tricoter est un savoir-faire chez Bergère de France depuis 1946. Depuis tout ce temps, nous préparons les matières premières et les transformons dans nos ateliers. En choisissant la laine Bergère de France, vous achetez directement chez le fabricant.



Une filature

CERTIFIÉE OEKO-TEX DEPUIS 2023



*“ Vous avez la garantie
d'un produit sain pour
la famille et bébé !*

Depuis 2023, Bergère de France est certifié OEKO-TEX Classe 1. Cela indique que nos fils à tricoter sont fabriqués dans notre filature en l'absence de substances nocives dans des proportions pouvant présenter un risque pour la santé. Vous pouvez être assuré(e) de disposer d'un produit sain pour vous, votre famille et votre bébé.

Flasher-moi !



Édité par Bergère de France

bergeredefrance.fr

bergere-de-france.be

nl.bergere-de-france.nl

bergeredefrance.co.uk



M 6 1 2 2

Pull jacquard sapin

Le niveau de difficulté

BBBBBB Intermédiaire

Les tailles

6 12 18 24 36 mois

Le nombre de pelotes en, BARISIENNE BB

2	2	2	3	3	Chaussons	11007
1	1	1	1	1	Camélia	11006
1	1	1	1	1	Citronnade	11005
1	1	1	1	1	Jardin	11009

Le matériel

Les aiguilles n° 2,5 et n° 3.

Les anneaux marqueur réf. 68395, les 48.

2 pressions Ø 10 mm réf. 50405, les 20.

Les points employés

CÔTES 1/1, aig. n° 2,5.

JERSEY ENDROIT, aig. n° 3.

JACQUARD, aig. n° 3. Suivre la grille selon la taille à réaliser. Bien croiser les fils à chaque changement de coloris.

L'échantillon

Pour réussir votre modèle, il est important de tricoter l'échantillon (consulter nos astuces et conseils sur bergeredefrance.fr/conseils).

Un carré de 10 cm jersey endroit = 27 m. et 33 rgs.

La réalisation du pull

DOS :

Monter **69-75-81-83-89** m. Chaussons aig. n° 2,5. Tricoter **4** cm (**16** rgs) côtes 1/1.

Continuer jersey endroit aig. n° 3.

Emmanchures :

A **18-20-21,5-23-24,5** cm (**62-70-74-78-84** rgs) de hauteur totale, glisser un anneau marqueur dans la première et la dernière m. pour marquer le début des emmanchures et continuer le jersey endroit.

Ouverture :

A **19-21-22,5-24-25,5** cm (**66-74-78-82-88** rgs) de hauteur totale, le travail se sépare en 2 parties.

1ère partie :

Tricoter **32-35-38-39-42** m. jersey endroit, **5** m. point mousse **pour la bordure** et laisser en attente les **32-35-38-39-42** m. suivantes sur l'aig. **pour la 2ème partie**.

Continuer les différents points sur les **37-40-43-44-47** m.

Encolure :

A **27-30-32-34-36** cm (**92-102-108-114-122** rgs) de hauteur totale, rabattre côté intérieur tous les 2 rgs 1 x **13-13-14-14-16** m., 1 x 2 m.

Epaule :

A **28-31-33-35-37** cm (**96-106-112-118-126** rgs) de hauteur totale, laisser en attente les **22-25-27-28-29** m. restantes.

2ème partie :

Reprendre les **32-35-38-39-42** m. en attente, puis en tricotant relever **1** m. derrière chacune de 5 m. de la bordure (= **37-40-43-44-47** m.).

Continuer en tricotant **5** m. point mousse **pour la bordure**, **32-35-38-39-42** m. jersey endroit.

Encolure :

A **27-30-32-34-36** cm (**92-102-108-114-122** rgs) de hauteur totale, rabattre côté intérieur tous les 2 rgs 1 x **13-13-14-14-16** m., 1 x 2 m.

Epaule :

A **28-31-33-35-37** cm (**96-106-112-118-126** rgs) de hauteur totale, laisser en attente les **22-25-27-28-29** m. restantes.

DEVANT :

Monter **69-75-81-83-89** m. Chaussons aig. n° 2,5. Tricoter **4** cm (**16** rgs) côtes 1/1.

Continuer jersey endroit aig. n° 3.

A **7-9,5-8,5-9,5-11,5** cm (**26-34-30-34-40** rgs) de hauteur totale, continuer en tricotant :

17-20-19-20-23 m. jersey endroit,

35-35-43-43-43 m. jacquard en suivant la **grille** selon la taille à réaliser,

17-20-19-20-23 m. jersey endroit.

Emmanchures :

A **18-20-21,5-23-24,5** cm (**62-70-74-78-84** rgs) de hauteur totale, glisser un anneau marqueur dans la première et la dernière m. pour marquer le début des emmanchures et continuer les différents points.

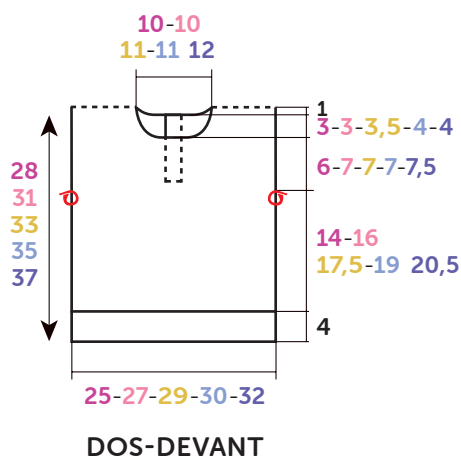
Après le dernier rg de la grille, continuer jersey endroit Chaussons sur toutes les m.

Encolure :

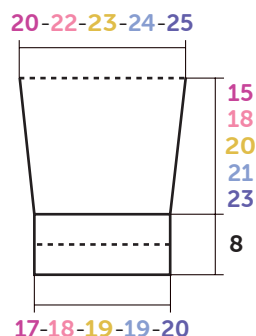
A **24-27-28,5-30-32** cm (**82-92-96-100-108** rgs) de hauteur totale, rabattre les **15-15-17-13-17** m. centrales, continuer chaque côté séparément en rabattant côté encolure tous les 2 rgs :

6 mois - 12 mois et 18 mois : 1 x 2 m., 3 x 1 m.

⊙ = Anneau marqueur



DOS-DEVANT



MANCHE

Croquis, mesures en cm

24 mois et 36 mois : 2 x 2 m., 3 x 1 m.

Epaulés :

A **28-31-33-36-37** cm (**96-106-112-118-126** rgs) de hauteur totale, laisser en attente les **22-25-27-28-29** m. restantes de chaque côté.

MANCHES :

Monter **49-51-53-53-55** m. Chaussons aig. n° 2,5. Tricoter **8** cm (**32** rgs) côtes 1/1, **mais** au dernier rg **pour 6 mois** diminuer 1 m., **36 mois** augmenter 1 m. (= **48-51-53-53-56** m.).

Continuer jersey endroit aig. n° 3 en augmentant de chaque côté à 2 m. du bord :

6 mois : 4 x 1 m. tous les 10 rgs.

12 mois : 5 x 1 m. tous les 10 rgs.

18 mois : 2 x 1 m. tous les 12 rgs, 3 x 1 m. tous les 10 rgs.

24 mois : 2 x 1 m. tous les 10 rgs, 5 x 1 m. tous les 8 rgs.

36 mois : 5 x 1 m. tous les 10 rgs, 2 x 1 m. tous les 8 rgs.

Puis, continuer sur les **56-61-63-67-70** m. obtenues.

Haut de la manche :

A **23-26-28-29-31** cm (**82-92-98-102-108** rgs) de hauteur totale, laisser les m. en attente.

COL :

Monter **89-89-93-97-101** m. Chaussons aig. n° 2,5. Tricoter **2** cm (**8** rgs) côtes 1/1 et laisser les m. en attente.

FINITIONS :

Assembler les épaules en chaînette sur l'envers (consulter nos astuces et conseils sur bergeredefrance.fr/conseils).

Poser à points arrière le col au bord de l'encolure.

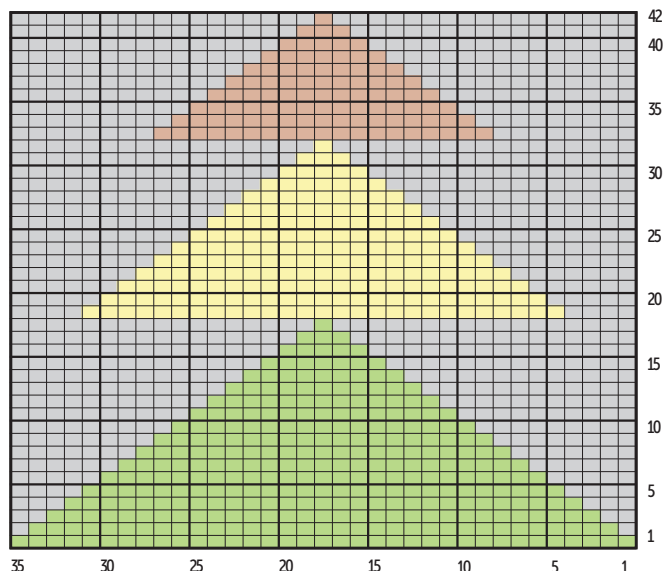
Poser à points arrière le haut des manches le long de la partie verticale des emmanchures.

Faire les coutures des manches en prévoyant un revers de **4** cm.

Faire les coutures des côtés du pull.

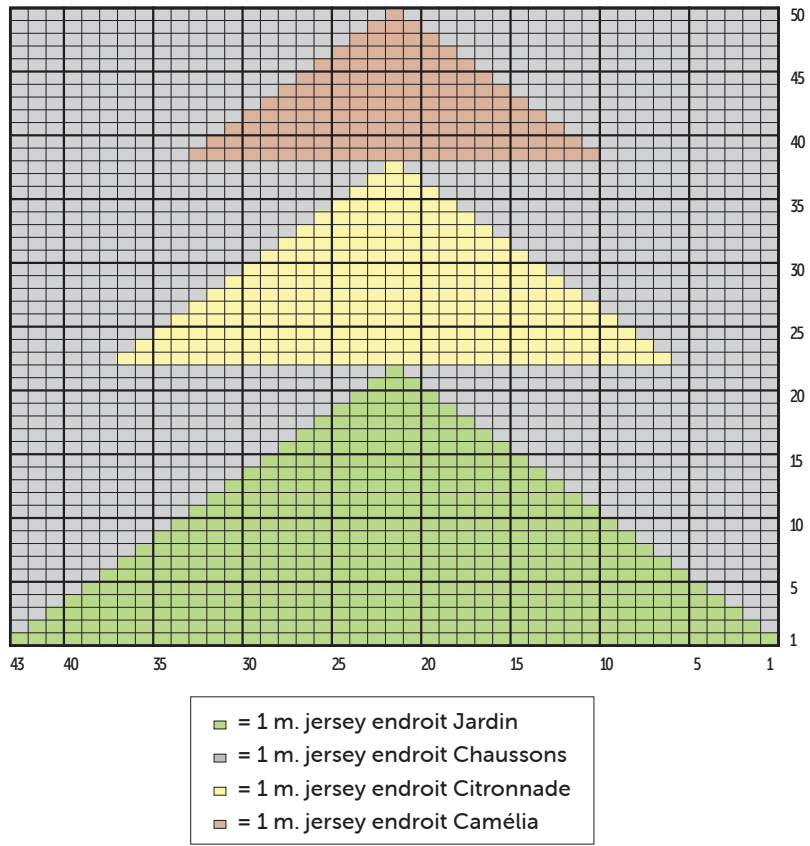
Coudre **2** pressions le long de l'ouverture dos.

JACQUARD
Tailles **6 mois** et **12 mois**



■	= 1 m. jersey endroit Jardin
■	= 1 m. jersey endroit Chaussons
■	= 1 m. jersey endroit Citronnade
■	= 1 m. jersey endroit Camélia

JACQUARD
Tailles 18 mois - 24 mois et 36 mois





M 6 1 2 2

Facquardtrui dennenboom

Moeilijkheidsgraad

BBBBBB Intermediair

6 12 18 24 36 maanden

Aantal ballen in BARISIENNE BB

2	2	2	3	3	Chaussons	11007
1	1	1	1	1	Camélia	11006
1	1	1	1	1	Citronnade	11005
1	1	1	1	1	Jardin	11009

Benodigheden

Breinaalden nr. 2,5 en nr. 3.

Markeerringen art. 68395, per 48.

2 drukkertjes Ø 10 mm art. 50405, per 20.

Gebruikte steken

BOORDSTEEK 1/1, nld. nr. 2,5.

RECHTE TRICOTSTEEK, nld. nr. 3.

JACQUARD, nld. nr. 3. De teltekening van de gekozen maat volgen. De draden goed kruisen bij elke kleurwisseling.

Proeflapje

Voor het slagen van je model is het belangrijk om het proeflapje te breien (zie tips en raad op bergeredefrance.nl/conseils).

Een vierkant van 10 cm in rechte tricotsteek = 27 st. en 33 nld.

Uitvoering

RUGPAND :

Met nld. nr. 2,5 en Chaussons **69-75-81-83-89** st. opzetten en **4 cm (16 nld.)** boordsteek 1/1 breien.

Met nld. nr. 3 verder breien in rechte tricotsteek.

Armsgaten :

Op **18-20-21,5-23-24,5** cm (**62-70-74-78-84** nld.) totale hoogte een markeerring op de eerste en de laatste st. plaatsen (zie tekening) om het begin van de armsgaten aan te geven en verder breien in rechte tricotsteek.

Split :

Op **19-21-22,5-24-25,5** cm (**66-74-78-82-88** nld.) totale hoogte splitst het werk zich in 2 delen.

1e deel :

32-35-38-39-42 st. rechte tricotsteek en **5** st. ribbelsteek **voor de bies** breien, dan de volgende **32-35-38-39-42** st. op de nld. laten wachten **voor het 2e deel**.

Over de **37-40-43-44-47** st. verder breien in de verschillende steken.

Hals :

Op **27-30-32-34-36** cm (**92-102-108-114-122** nld.) totale hoogte aan de binnenkant elke 2e nld. 1 x **13-13-14-14-16** st., 1 x 2 st. afkanten.

Schouder :

Op **28-31-33-35-37** cm (**96-106-112-118-126** nld.) totale hoogte de overige **22-25-27-28-29** st. laten wachten.

2e deel :

De wachtende **32-35-38-39-42** st. weer opnemen, dan al breiend **1** st. opnemen achter elk van de 5 st. van de bies (= **37-40-43-44-47** st.).

Als volgt verder breien : **5** st. ribbelsteek **voor de bies** en **32-35-38-39-42** st. rechte tricotsteek.

Hals :

Op **27-30-32-34-36** cm (**92-102-108-114-122** nld.) totale hoogte aan de binnenkant elke 2e nld. 1 x **13-13-14-14-16** st., 1 x 2 st. afkanten.

Schouder :

Op **28-31-33-35-37** cm (**96-106-112-118-126** nld.) totale hoogte nld.) totale hoogte de overige **22-25-27-28-29** st. laten wachten.

VOORPAND :

Met nld. nr. 2,5 en Chaussons **69-75-81-83-89** st. opzetten en **4 cm (16 nld.)** boordsteek 1/1 breien.

Met nld. nr. 3 verder breien in rechte tricotsteek.

Op **7-9,5-8,5-9,5-11,5** cm (**26-34-30-34-40** nld.) totale hoogte als volgt verder breien :

17-20-19-20-23 st. rechte tricotsteek,

35-35-43-43-43 st. jacquard volgens de **teltekening** van de gekozen maat,

17-20-19-20-23 st. rechte tricotsteek.

Armsgaten :

Op **18-20-21,5-23-24,5** cm (**62-70-74-78-84** nld.) totale hoogte een markeerring op de eerste en de laatste st. plaatsen (zie tekening) om het begin van de armsgaten aan te geven en verder breien in de verschillende steken.

Na de laatste nld. van de teltekening verder breien in rechte tricotsteek met Chaussons over alle st.

Hals :

Op **24-27-28,5-30-32** cm (**82-92-96-100-108** nld.) totale hoogte de middelste **15-15-17-13-17** st. afkanten, elke kant apart verder breien en hierbij aan de halskant elke 2e nld. afkanten voor :

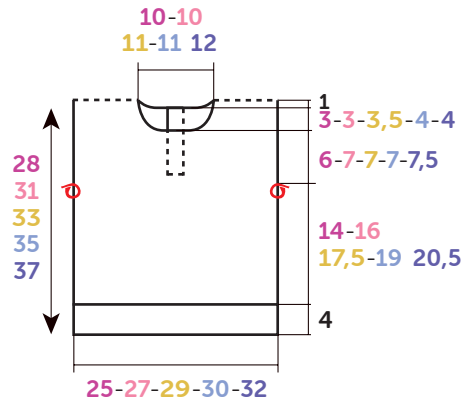
6 mnd. - 12 mnd. en 18 mnd. : 1 x 2 st., 3 x 1 st.

24 mnd. en 36 mnd. : 2 x 2 st., 3 x 1 st.

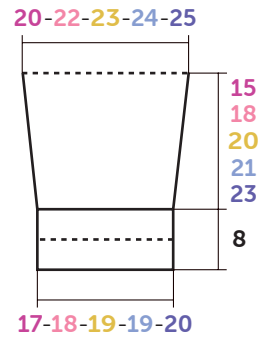
Schouders :

Op **28-31-33-36-37** cm (**96-106-112-118-126** nld.) totale

⊙ = Markeerring



RUG- EN VOORPAND



MOUW

Tekening, maten in cm

hoogte de overige 22-25-27-28-29 st. aan elke kant laten wachten.

MOUWEN :

Met nld. nr. 2,5 en Chaussons 49-51-53-53-55 st. opzetten, 8 cm (32 nld.) boordsteek 1/1 breien, maar in de laatste nld. voor 6 mnd. 1 st. minderen, 36 mnd. 1 st. meerderen (= 48-51-53-53-56 st.).

Met nld. nr. 3 verder breien in rechte tricotsteek en hierbij aan beide kanten op 2 st. uit de kant meerderen voor :

- 6 mnd. : 4 x 1 st. elke 10e nld.
- 12 mnd. : 5 x 1 st. elke 10e nld.
- 18 mnd. : 2 x 1 st. elke 12e nld., 3 x 1 st. elke 10e nld.
- 24 mnd. : 2 x 1 st. elke 10e nld., 5 x 1 st. elke 8e nld.
- 36 mnd. : 5 x 1 st. elke 10e nld., 2 x 1 st. elke 8e nld.

Dan verder breien over de verkregen 56-61-63-67-70 st.

Bovenkant mouw :

Op 23-26-28-29-31 cm (82-92-98-102-108 nld.) totale hoogte de st. laten wachten.

HALSBIES :

Met nld. nr. 2,5 en Chaussons 89-89-93-97-101 st. opzetten, 2 cm (8 nld.) boordsteek 1/1 breien en dan de st. laten wachten.

AFWERKING :

De schouders met de kettingsteek op de achterkant aan elkaar naaien (zie tips en raad op bergeredefrance.nl/conseils).

De bies met de stiksteek langs de hals naaien.

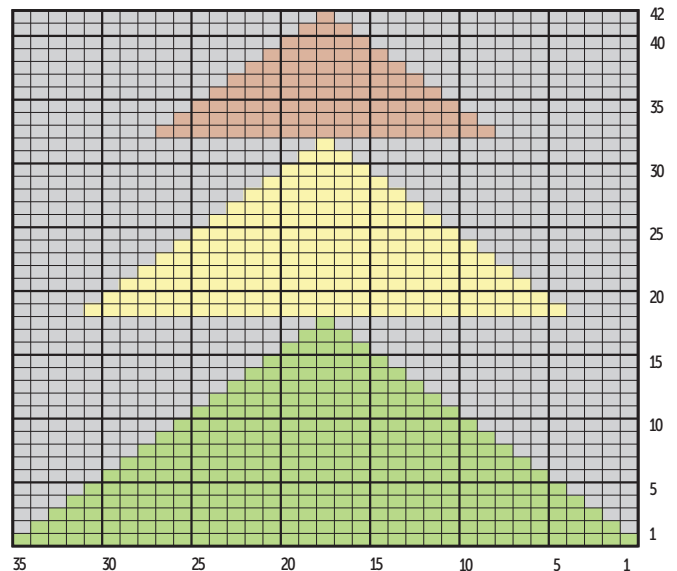
De mouwkoppen met de stiksteek langs het verticale deel van de schouders naaien.

De bovenkant van de mouwen aan elkaar naaien en hierbij rekening houden met een omslag van 4 cm.

De zijnaden van de trui aan elkaar naaien.

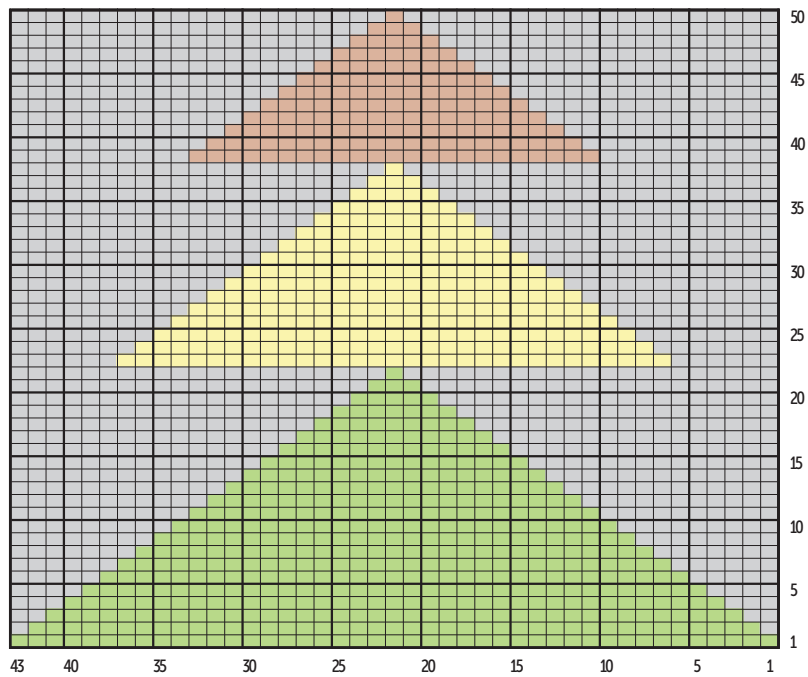
2 drukkertjes langs het rugsplit naaien

**JACQUARD
MAAT 6 mnd. en 12 mnd.**



- = 1 st. rechte tricotsteek Jardin
- = 1 st. rechte tricotsteek Chaussons
- = 1 st. rechte tricotsteek Citronnade
- = 1 st. rechte tricotsteek Camélia

JACQUARD
MAAT 18 mnd. - 24 mnd. en 36 mnd.



- = 1 st. rechte tricotsteek Jardin
- = 1 st. rechte tricotsteek Chaussons
- = 1 st. rechte tricotsteek Citronnade
- = 1 st. rechte tricotsteek Camélia



M 6 1 2 2

Fir tree sweater

Difficulty level

BBBBBB Intermediate

Sizes

6 12 18 24 36 mths

The number of balls in, BARISIENNE BB

2	2	2	3	3	Chaussons	11007 (A)
1	1	1	1	1	Camélia	11006 (B)
1	1	1	1	1	Citronnade	11005 (C)
1	1	1	1	1	Jardin	11009 (D)

Equipment required

2.5 mm & 3.0 mm needles.

Stitch markers ref. 68395, pk of 48.

2 press studs Ø 10 mm ref. 50405, pk of 20.

Stitches used

1/1 RIB, using 2.5 mm needles.

STOCKING STITCH, using 3.0 mm needles.

INTARSIA, using 3.0 mm needles. Follow chart for size being made. Cross yarn at back when changing colour to prevent a hole forming.

Tension/Gauge

To achieve a good result it is essential to make a tension square (see our hints & tips at bergeredefrance.com/advices). A 10 cm (4 in) square of St St using 3.0 mm needles = 27 sts & 33 rows.

To make

BACK :

Using 2.5 mm needles & Col A CO **69-75-81-83-89** sts. Work **4 cm [1¼ in] (16 rows)** 1/1 rib.

Change to 3.0 mm needles & cont in St St.

Armholes :

When work measures **18-20-21.5-23-24.5 cm [7-7¾-8½-9-9½ in] (62-70-74-78-84 rows)** total, slip a stitch marker into the first & last st to mark the beg of the armholes & cont in St St.

Opening :

When work measures **19-21-22.5-24-25.5 cm [7½-8¼-8¾-9½-10 in] (66-74-78-82-88 rows)** total divide the work into 2 sections.

1st section :

Work **32-35-38-39-42** sts St St, **5 sts G St for the border** & leave the foll **32-35-38-39-42** sts on a spare needle **for the 2nd section**.

Cont in patterns as set on the **37-40-43-44-47** sts.

Neck :

When work measures **27-30-32-34-36 cm [10½-12-12½-13¼-14 in] (92-102-108-114-122 rows)** total, cast off at the neck edge on every alt row as foll **13-13-14-14-16** sts once, 2 sts once.

Shoulder :

When work measures **28-31-33-35-37 cm [11-12¼-13-13¾-14½ in] (96-106-112-118-126 rows)** total, leave the rem **22-25-27-28-29** sts on a spare needle.

2nd section :

Pick up the **32-35-38-39-42** sts left on the first spare needle, then pick up **1** st behind each of the 5 border sts (= **37-40-43-44-47** sts).

Cont to work **5 sts G St for the border**, **32-35-38-39-42** sts St St.

Neck :

When work measures **27-30-32-34-36 cm [10½-12-12½-13¼-14 in] (92-102-108-114-122 rows)** total, cast off at the neck edge on every alt row as foll **13-13-14-14-16** sts once, 2 sts once.

Shoulder :

When work measures **28-31-33-35-37 cm [11-12¼-13-13¾-14½ in] (96-106-112-118-126 rows)** total, leave the rem **22-25-27-28-29** sts on a spare needle.

FRONT :

Using 2.5 mm needles & Col A CO **69-75-81-83-89** sts. Work **4 cm [1¼ in] (16 rows)** 1/1 rib.

Change to 3.0 mm needles & cont in St St.

When work measures **7-9.5-8.5-9.5-11.5 cm [2¾-3¾-3¼-3¾-4½ in] (26-34-30-34-40 rows)** total cont as foll :

17-20-19-20-23 sts St St,

35-35-43-43-43 sts Intarsia foll **chart** for size being made,

17-20-19-20-23 sts St St.

Armholes :

When work measures **18-20-21.5-23-24.5 cm [7-7¾-8½-9-9¾ in] (62-70-74-78-84 rows)** total, slip a stitch marker into the first & last st to mark the beg of the armholes & cont in the different patterns.

After the final row of the chart cont in St St using Col A on all sts.

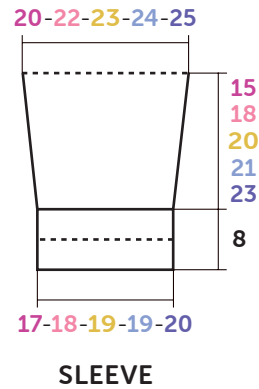
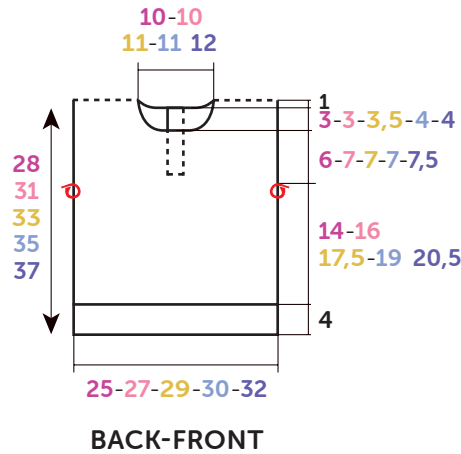
Neck :

Cont until work measures **24-27-28.5-30-32 cm [9½-10½-11¼-12-12½ in] (82-92-96-100-108 rows)** total.

Next row (RS): Work **27-30-32-35-36** sts, cast off the central **15-15-17-13-17** sts, work to end.

Next row (WS): Work to central cast off sts, put rem sts on a spare needle. Work will now be completed in 2 sections.

○ = Stitch marker



Diagram, measurements in cm

*Cont to cast off at neck edge on every alt row as foll: **2** sts **1-1-1-2-2** times, **1** st 3 times.

Shoulder :

When work measures **28-31-33-35-37** cm [**11-12¼-13-13¾-14½** in] (**96-106-112-118-126** rows) total, leave the rem **22-25-27-28-29** sts on a spare needle*.

With WS facing pick up sts left on spare needle & work from *to* above.

SLEEVES :

Using 2.5 mm needles & Col A CO **49-51-53-53-55** sts. Work **8** cm [**3** in] (**32** rows) 1/1 rib, **but** on the final row for **6** mths dec 1 st, **36** mths inc 1 st. (= **48-51-53-53-56** sts).

Change to 3.0 mm needles & cont in St St for **10-10-12-10-10** rows.

Next row (RS - inc): k2, inc 1, work to last 2 sts, inc 1, k2.

Rep this inc on every foll **10th-10th-12th-10th-10th** row **3-4-1-1-4** times, then on every foll **0-0-10th-8th-8th** row **0-0-3-5-2** times.

Then cont on the **56-61-63-67-70** sts obtained.

Top of sleeve :

When work measures **23-26-28-29-31** cm [**9-10¼-11-11½-12¼** in] (**82-92-98-102-108** rows) total leave on a spare needle.

NECKBAND :

Using 2.5 mm needles & Col A CO **89-89-93-97-101** sts. Work **2** cm [**¾** in] (**8** rows) 1/1 rib then leave on a spare needle.

FINISHING :

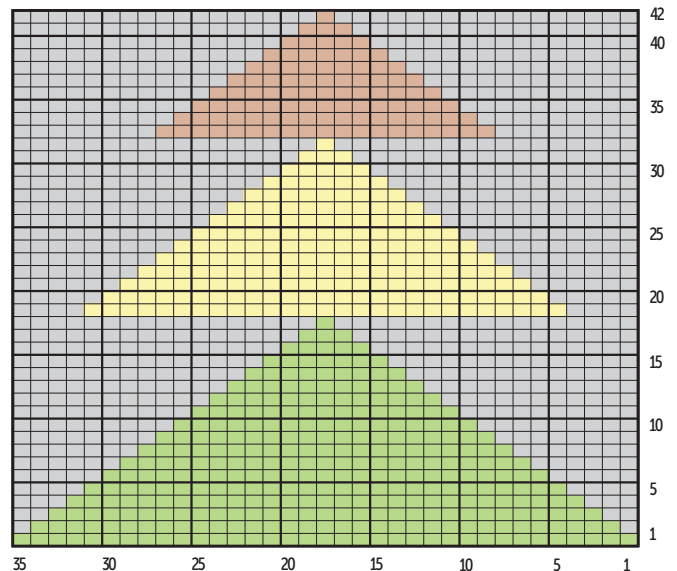
Join shoulders using a chain stitch seam on the WS (see our hints & tips at bergeredefrance.com/advices).

Using back stitch graft the neckband around the neck edge (see Grafting a Border in our hints & tips at bergeredefrance.com/advices). Using back stitch graft the top of the sleeves into the vertical section of the armholes.

Sew the sleeve seams, sewing the bottom **4** cm (**1¼** in) on the RS to allow for turn up.

Sew the side seams. Sew **2** press studs to the back opening. Secure & weave in all ends.

INTARSIA
SIZES **6** mths & **12** mths



■	= K on RS, P on WS Col D
■	= K on RS, P on WS Col A
■	= K on RS, P on WS Col C
■	= K on RS, P on WS Col B

INTARSIA
SIZES 18 mths - 24 mths & 36 mths

