

M 6 1 2 3

Combinaison jacquard renne

Jacquardspeelpakje rendier — Intarsia reindeer onesie

Un savoir-faire depuis 1946

La fabrication de la laine à tricoter est un savoir-faire chez Bergère de France depuis 1946. Depuis tout ce temps, nous préparons les matières premières et les transformons dans nos ateliers. En choisissant la laine Bergère de France, vous achetez directement chez le fabricant.



Une filature

CERTIFIÉE OEKO-TEX DEPUIS 2023



*“ Vous avez la garantie
d'un produit sain pour
la famille et bébé !*

Depuis 2023, Bergère de France est certifié OEKO-TEX Classe 1. Cela indique que nos fils à tricoter sont fabriqués dans notre filature en l'absence de substances nocives dans des proportions pouvant présenter un risque pour la santé. Vous pouvez être assuré(e) de disposer d'un produit sain pour vous, votre famille et votre bébé.

Flasher-moi !



STANDARD
100

CQ 1317/1
IFTH

Édité par Bergère de France

bergeredefrance.fr

bergere-de-france.be

nl.bergere-de-france.nl

bergeredefrance.co.uk



M 6 1 2 3

Combinaison jacquard renne

Le niveau de difficulté

BBBBBB Intermédiaire

Les tailles

0 1 3 6 mois

Le nombre de pelotes en, BARISIENNE

2	2	2	2	Titane	21323
2	2	2	2	Géranium	22306
1	1	1	1	Vitrain	22769

Le matériel

Les aiguilles n° 3,5 et n° 4.

4 boutons en hêtre Ø 14 mm réf. 32632, les 6.

2 boutons en hêtre Ø 18 mm réf. 32774, les 6.

7 pressions transparentes Ø 10 mm réf. 50405, les 20.

Forme à pompon Ø 3,5 cm réf. 31051.

Les points employés

CÔTES 2/2, aig. n° 3,5.

JERSEY ENDROIT, aig. n° 4.

JACQUARD, aig. n° 4. Suivre la grille selon la taille à réaliser. Prendre un peloton par motif et bien croiser les fils à chaque changement de coloris.

POINT MOUSSE, aig. n° 3,5.

L'échantillon

Pour réussir votre modèle, il est important de tricoter l'échantillon (consulter nos astuces et conseils sur bergeredefrance.fr/conseils).

Un carré de 10 cm jersey endroit = 19 m. et 28 rgs.

La réalisation de la combinaison

DOS :

1ère jambe :

Monter **18-22-22-26** m. Titane aig. n° 3,5. Tricoter **4** cm (**12** rgs) côtes 2/2, **mais** au dernier rg **pour 0 mois et 3 mois** augmenter 1 m., **1 mois et 6 mois** diminuer 1 m. (= **19-21-23-25** m.).

Continuer jersey endroit aig. n° 4 en augmentant à droite à 2 m. du bord :

0 mois : 4 x 1 m. tous les 4 rgs.

1 mois : 4 x 1 m. tous les 6 rgs.

3 mois : 2 x 1 m. tous les 6 rgs, 2 x 1 m. tous les 8 rgs.

6 mois : 4 x 1 m. tous les 8 rgs.

Puis, continuer sur les **23-25-27-29** m. obtenues.

A **12-14-16-18** cm (**34-40-46-52** rgs) de hauteur totale, laisser les m. en attente.

2ème jambe :

Tricoter comme la 1ère jambe, **mais** en augmentant à gauche.

Début du corps :

Reprendre les m. des 2 jambes sur la même aig. en montant **3** nouvelles m. entre elles (= **49-53-57-61** m.).

Continuer le jersey endroit.

Biais des côtés, jacquard et emmanchures :

A **20-24-29-34** cm (**56-68-82-96** rgs) de hauteur totale, **pour les biais des côtés**, diminuer de chaque côté à 1 m. du bord 3 x 1 m. tous les 8 rgs, **en même temps, pour le jacquard**, suivre la grille selon la taille à réaliser.

Mais entre-temps, à **29-33-38-43** cm (**82-94-108-122** rgs) de hauteur totale, **pour les emmanchures** rabattre de chaque côté tous les 2 rgs 1 x 2 m., 3 x 1 m.

Pour diminuer 1 m. à 1 m. du bord : tricoter 1 m. endroit, 2 m. ensemble endroit, continuer le rg et lorsqu'il reste 3 m. sur l'aig. gauche, tricoter 1 surjet simple, 1 m. endroit.

Après le dernier rg de la grille, continuer jersey endroit Géranium sur les **33-37-41-45** m. restantes.

Épaules et encolure :

A **38-43-49-55** cm (**108-122-142-156** rgs) de hauteur totale, de chaque côté rabattre :

0 mois : 1 x 4 m. et les 25 m. restantes (= 5 m. de chaque côté pour les épaules et 15 m. pour l'encolure).

1 mois : 1 x 5 m. et les 27 m. restantes (= 6 m. de chaque côté pour les épaules et 15 m. pour l'encolure).

3 mois : 1 x 6 m. et les 29 m. restantes (= 6 m. de chaque côté pour les épaules et 17 m. pour l'encolure).

6 mois : 1 x 6 m. et les 33 m. restantes (= 7 m. de chaque côté pour les épaules et 19 m. pour l'encolure).

DEVANT :

Tricoter comme au dos jusqu'aux emmanchures.

Emmanchures :

Rabattre de chaque côté comme au dos, puis continuer sur les **33-37-41-45** m. restantes.

Encolure :

A **36-41-47-53** cm (**102-116-136-150** rgs) de hauteur totale, rabattre les **11-11-13-15** m. centrales, continuer chaque côté séparément en rabattant côté encolure 1 x 2 m.

Épaules :

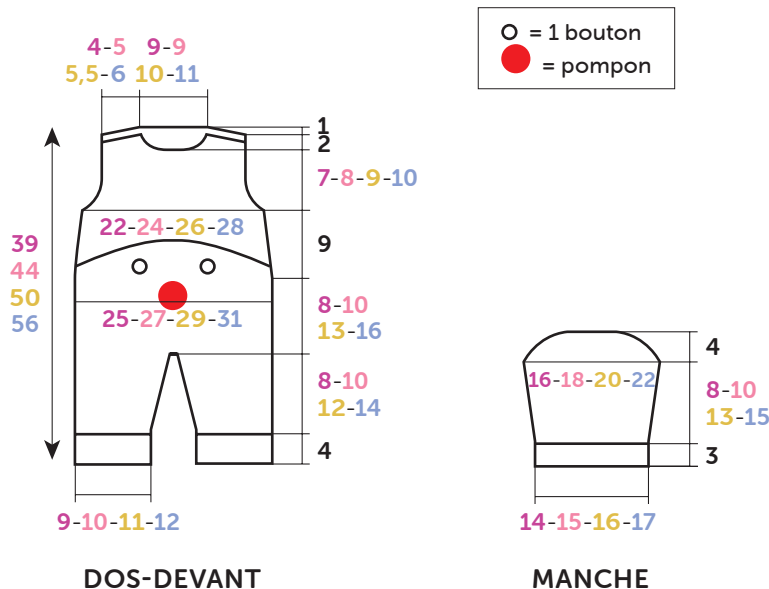
A **37-42-48-54** cm (**106-120-140-154** rgs) de hauteur totale, rabattre de chaque côté tous les 2 rgs :

0 mois : 1 x 4 m., 1 x 5 m.

1 mois : 1 x 5 m., 1 x 6 m.

3 mois : 2 x 6 m.

6 mois : 1 x 6 m., 1 x 7 m.



Croquis, mesures en cm

MANCHES :

Monter **26-30-30-34** m. Géranium aig. n° 3,5. Tricoter **3** cm (8 rgs) côtes 2/2, **mais** au dernier rg **pour 0 mois et 3 mois** augmenter 1 m. de chaque côté (= **28-30-32-34** m.).

Continuer jersey endroit aig. n° 4 en augmentant de chaque côté à 2 m. du bord :

0 mois : 2 x 1 m. tous les 8 rgs.

1 mois : 3 x 1 m. tous les 6 rgs.

3 mois : 2 x 1 m. tous les 8 rgs, 2 x 1 m. tous les 6 rgs.

6 mois : 2 x 1 m. tous les 8 rgs, 3 x 1 m. tous les 6 rgs.

Puis, continuer sur les **32-36-40-44** m. obtenues.

Tête de manche :

A **11-13-16-18** cm (**30-36-44-50** rgs) de hauteur totale, rabattre de chaque côté tous les 2 rgs :

0 mois : 1 x 2 m., 3 x 1 m., 2 x 2 m. et les 14 m. restantes.

1 mois : 1 x 2 m., 3 x 1 m., 1 x 2 m., 1 x 3 m. et les 16 m. restantes.

3 mois : 2 x 2 m., 2 x 1 m., 1 x 2 m., 1 x 3 m. et les 18 m. restantes.

6 mois : 1 x 3 m., 1 x 2 m., 2 x 1 m., 1 x 2 m., 1 x 3 m. et les 20 m. restantes.

COLS :

Col n° 1 :

Monter **30-30-34-34** m. Géranium aig. n° 3,5. Tricoter **6** rgs côtes 2/2 et laisser les m. en attente.

Col n° 2 :

Monter **38-38-42-42** m. Géranium aig. n° 3,5. Tricoter **6** rgs côtes 2/2 et laisser les m. en attente.

BORDURES D'ÉPAULES (4) :

Monter **10-10-14-14** m. Géranium aig. n° 3,5. Tricoter **4** rgs côtes 2/2 et laisser les m. en attente.

FINITIONS :

Bordures d'entrejambe :

Avec les aig. n° 3,5, relever **66-74-82-90** m. Titane le long de chaque entrejambe. Tricoter **4** rgs point mousse et rabattre toutes les m.

Poser à points arrière :

– une **bordure d'épaule** au bord de chaque épaule.

– le **col n° 1** au bord de l'encolure dos et des bordures d'épaules.

– le **col n° 2** au bord de l'encolure devant et des bordures d'épaules.

Coudre la tête des manches au bord des emmanchures en superposant la bordure du devant sur celle du dos.

Faire les coutures des manches et des côtés de la combinaison.

Réaliser un pompon de **3,5** cm de diamètre Géranium, puis le fixer sur le devant (voir croquis).

Coudre **2** boutons (Ø 18 mm) sur le devant (voir croquis).

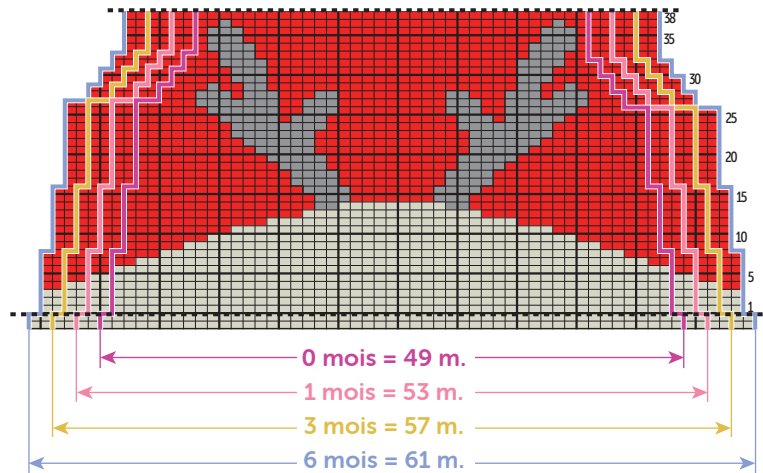
Sur les bordures d'épaules du devant, former **2** boutonnières sans couper les fils (consulter nos astuces et conseils sur bergeredefrance.fr/conseils), la 1ère sur le col, la 2ème espacée de **3** cm.

Coudre les boutons (Ø 14 mm).

Coudre **7** pressions régulièrement réparties le long des bordures d'entrejambe.

Attention, les diminutions à 1 m. du bord ne sont pas représentées sur la grille.

JACQUARD



- = 1 m. jersey endroit Titane
- = 1 m. jersey endroit Géranium
- = 1 m. jersey endroit Vitrain



M 6 1 2 3

Facquardspeelpakje rendier

Moelijkheidsgraad

BBBBBB Intermediair

Maten

0 1 3 6 maanden

Aantal ballen in BARISIENNE

2	2	2	2	Titane	21323
2	2	2	2	Géranium	22306
1	1	1	1	Vitrain	22769

Benodigheden

Breinaalden nr. 3,5 en nr. 4.

4 beukenhouten knopen Ø 14 mm art. 32632, per 6.

2 beukenhouten knopen Ø 18 mm art. 32774, per 6.

7 doorzichtige dukkertjes Ø 10 mm art. 50405, per 20.

Pomponvorm Ø 3,5 cm art. 31051.

Gebruikte steken

BOORDSTEEK 2/2, nld. nr. 3,5.

RECHTE TRICOTSTEEK, nld. nr. 4.

JACQUARD, nld. nr. 4. De teltekening van de gekozen maat volgen. Voor elk motief een bolletje nemen en de draden bij elke kleurwisseling goed kruisen.

RIBBELSTEEK, nld. nr. 3,5.

Proeflapje

Voor het slagen van je model is het belangrijk om het proeflapje te breien (zie tips en raad op bergeredfrance.nl/conseils).

Een vierkant van 10 cm in rechte tricotsteek = 19 st. en 28 nld.

Uitvoering

RUGPAND :

1e pijp :

Met nld. nr. 3,5 en Titane **18-22-22-26** st. opzetten, **4** cm (**12** nld.) boordsteek 2/2 breien, **maar** in de laatste nld. **voor 0 mnd. en 3 mnd.** 1 st. meerderen, **1 mnd. en 6 mnd.** 1 st. minderen (= **19-21-23-25** st.).

Met nld. nr. 4 verder breien in rechte tricotsteek en hierbij rechts op 2 st. uit de kant meerderen voor :

0 mnd. : 4 x 1 st. elke 4e nld.

1 mnd. : 4 x 1 st. elke 6e nld.

3 mnd. : 2 x 1 st. elke 6e nld., 2 x 1 st. elke 8e nld.

6 mnd. : 4 x 1 st. elke 8e nld.

Dan verder breien over de verkregen **23-25-27-29** st.

Op **12-14-16-18** cm (**34-40-46-52** nld.) totale hoogte de st. laten wachten.

2e pijp :

Breien als de 1e pijp, **maar** links meerderen.

Begin bovenkant :

De st. van de 2 pijpen op één breinld. zetten en er **3** nieuwe st. tussen opzetten (= **49-53-57-61** st.).

Verder breien in rechte tricotsteek.

Schuine zijkanten, jacquard en armsgaten :

Op **20-24-29-34** cm (**56-68-82-96** nld.) totale hoogte **voor de schuine zijkanten**, aan beide kanten op 1 st. uit de kant elke 8e nld. 3 x 1 st. minderen, **tegelijk, voor de jacquard**, de **teltekening** van de gekozen maat volgen.

Maar ondertussen op **29-33-38-43** cm (**82-94-108-122** nld.) totale hoogte **voor de armsgaten** aan beide kanten elke 2e nld. 1 x 2 st., 3 x 1 st. afkanten.

Voor het minderen van 1 st. op 1 st. uit de kant : 1 st. recht, 2 st. samen recht breien, de nld. verder breien en als er nog 3 st. op de linkernld. over zijn, dan 1 overhaling en 1 st. recht breien.

Na de laatste nld. van de teltekening verder breien in rechte tricotsteek met Géranium over de overige **33-37-41-45** st.

Schouders en hals :

Op **38-43-49-55** cm (**108-122-142-156** nld.) totale hoogte aan beide kanten afkanten voor :

0 mnd. : 1 x 4 st. en de overige 25 st. (= 5 st. aan elke kant voor de schouders en 15 st. voor de hals).

1 mnd. : 1 x 5 st. en de overige 27 st. (= 6 st. aan elke kant voor de schouders en 15 st. voor de hals).

3 mnd. : 1 x 6 st. en de overige 29 st. (= 6 st. aan elke kant voor de schouders en 17 st. voor de hals).

6 mnd. : 1 x 6 st. en de overige 33 st. (= 7 st. aan elke kant voor de schouders en 19 st. voor de hals).

VOORPAND :

Breien als het rugpand tot aan de schouders.

Armsgaten :

Aan beide kanten afkanten als voor het rugpand, dan verder breien over de overige **33-37-41-45** st.

Hals :

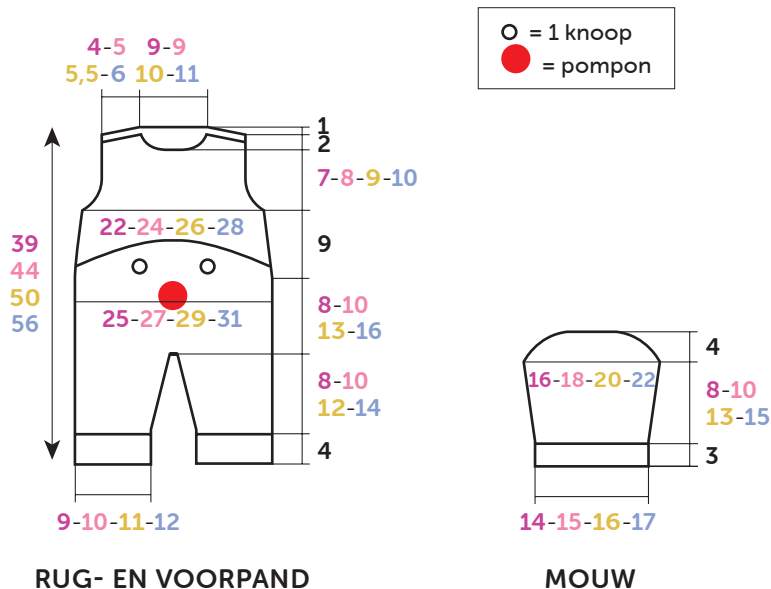
Op **36-41-47-53** cm (**102-116-136-150** nld.) totale hoogte de middelste **11-11-13-15** st. afkanten, elke kant apart verder breien en hierbij aan de halskant 1 x 2 st. afkanten.

Schouders :

Op **37-42-48-54** cm (**106-120-140-154** nld.) totale hoogte aan beide kanten elke 2e nld. afkanten voor :

0 mnd. : 1 x 4 st., 1 x 5 st.

1 mnd. : 1 x 5 st., 1 x 6 st.



Tekening, maten in cm

3 mnd. : 2 x 6 st.

6 mnd. : 1 x 6 st., 1 x 7 st.

MOUWEN :

Met nld. nr. 3,5 en Géranium **26-30-30-34** st. opzetten, **3** cm (**8** nld.) boordsteek 2/2 breien, **maar** in de laatste nld. **voor 0 mnd. en 3 mnd.** aan beide kanten 1 st. meerderen (= **28-30-32-34** st.).

Met nld. nr. 4 verder breien in rechte tricotsteek en hierbij aan beide kanten op 2 st. uit de kant meerderen voor :

0 mnd. : 2 x 1 st. elke 8e nld.

1 mnd. : 3 x 1 st. elke 6e nld.

3 mnd. : 2 x 1 st. elke 8e nld., 2 x 1 st. elke 6e nld.

6 mnd. : 2 x 1 st. elke 8e nld., 3 x 1 st. elke 6e nld.

Dan verder breien over de verkregen **32-36-40-44** st.

Mouwkop :

Op **11-13-16-18** cm (**30-36-44-50** nld.) totale hoogte aan beide kanten elke 2e nld. afkanten voor :

0 mnd. : 1 x 2 st., 3 x 1 st., 2 x 2 st. en de overige 14 st.

1 mnd. : 1 x 2 st., 3 x 1 st., 1 x 2 st., 1 x 3 st. en de overige 16 st.

3 mnd. : 2 x 2 st., 2 x 1 st., 1 x 2 st., 1 x 3 st. en de overige 18 st.

6 mnd. : 1 x 3 st., 1 x 2 st., 2 x 1 st., 1 x 2 st., 1 x 3 st. en de overige 20 st.

HALSBIEZEN :

Halsbies nr. 1 :

Met nld. nr. 3,5 en Géranium **30-30-34-34** st. opzetten, **6** nld. boordsteek 2/2 breien en dan de st. laten wachten.

Halsbies nr. 2 :

Met nld. nr. 3,5 en Géranium **38-38-42-42** st. opzetten, **6** nld. boordsteek 2/2 breien en dan de st. laten wachten.

SCHOUDERBIEZEN (4) :

Met nld. nr. 3,5 en Géranium **10-10-14-14** st. opzetten, **4** nld. boordsteek 2/2 breien en dan de st. laten wachten.

AFWERKING :

Kruisbiezen :

Met nld. nr. 3,5 en Titane **66-74-82-90** st. opnemen langs elk kruis, **4** nld. ribbelsteek breien en dan de st. afkanten.

Met de stiksteek aannaaien :

– een **schouderbies** langs elke schouder.

– de **halsbies nr. 1** langs de hals van het rugpand en de schouderbiezen.

– de **halsbies nr. 2** langs de hals van het voorpand en de schouderbiezen.

De mouwkoppen langs de armsgaten naaien en hierbij de bies van het voorpand op die van het rugpand plaatsen.

De mouw- en zijnaden van het pakje aan elkaar naaien.

Met Géranium een pomponnetje maken met een doorsnede van **3,5** cm, en op het voorpand vastnaaien (zie tekening).

2 knopen (Ø 18 mm) op het voorpand naaien (zie tekening).

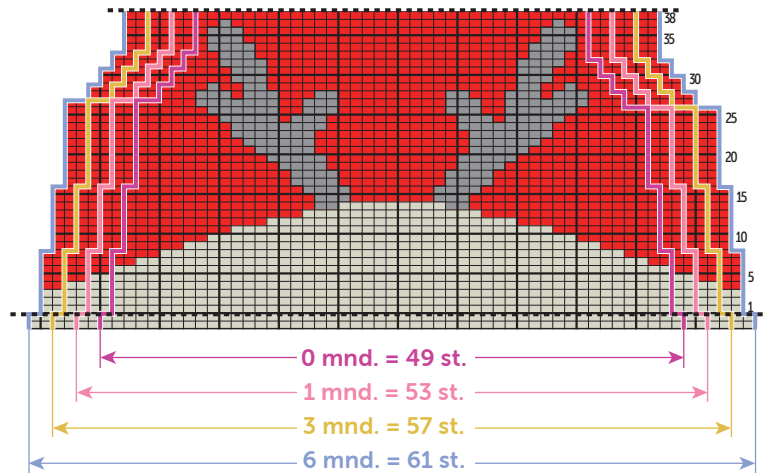
In de schouderbiezen van het voorpand **2** knoopsgaten vormen zonder de draden door te knippen (zie tips en raad op bergeredefrance.nl/conseils), het 1e op de halsbies, het 2e op een afstand van **3** cm.

De knopen aannaaien (Ø 14 mm).

Regelmatig verdeeld **7** drukkertjes langs de kruisnaden naaien.

Let op, de minderingen op 1 st. uit de kant staan niét op de teltekening.

JACQUARD



- = 1 st. rechte tricotsteek Titane
- = 1 st. rechte tricotsteek Géranium
- = 1 st. rechte tricotsteek Vitrain



M 6 1 2 3

Intarsia reindeer onesie

Difficulty level

BBBBB Intermediate

Sizes

0 1 3 6 mths

The number of balls in, BARISIENNE

2	2	2	2	Titane	21323 (A)
2	2	2	2	Géranium	22306 (B)
1	1	1	1	Vitrain	22769 (C)

Equipment required

3,5 mm & 4.0 mm needles.
 4 wooden buttons Ø 14 mm ref. 32632, pk of 6.
 2 wooden buttons Ø 18 mm ref. 32774, pk of 6.
 7 transparent press studs Ø 10 mm ref. 50405, pk of 20.
 Pompom maker Ø 3.5 cm ref. 31051.

Stitches used

2/2 RIB, using 3.5 mm needles.

STOCKING STITCH, using 4.0 mm needles.

INTARSIA, using 4.0 mm needles. Follow chart for size being made. Use small balls of each colour & cross threads when changing colour to prevent a hole forming.

GARTER STITCH, using 3.5 mm needles.

Tension/Gauge

To achieve a good result it is essential to make a tension square (see our hints & tips at bergeredefrance.com/advices). A 10 cm (4 in) square of St St using 4.0 mm needles = 19 sts & 28 rows.

To make

BACK :

1st leg :

Using 3.5 mm needles & Col A CO **18-22-22-26** sts. Work **4 cm [1¼ in] (12 rows)** 2/2 rib, **but** on the final row **for 0 mths & 3 mths** inc 1 st, **1 mths & 6 mths** dec 1 st. (= **19-21-23-25** sts).

Change to 4.0 mm needles & cont in St St for **4-6-6-8** rows.

Next row (RS - inc): k2, inc 1, work to end. Rep this inc on every foll **4th-6th-4th-8th** row **3-3-1-3** times then on every foll 8th row **0-0-2-0** times. Then cont on the **23-25-27-29** sts obtained.

When work measures **12-14-16-18** cm [**4¾-5½-6¼-7** in] (**34-40-46-52** rows) total, leave on a spare needle.

2nd leg :

Work as for 1st leg, **but** work the inc rows as foll: work to last 2 sts, inc 1, k2.

Beg of body :

Pick up the 2 legs on the same needle & cast on **3** new sts between (= **49-53-57-61** sts).

Cont in St St.

Side shaping, intarsia and armholes :

When work measures **20-24-29-34** cm [**7¾-9½-11½-13¼** in] (**56-68-82-96** rows) total, **for the side shaping**, dec at each edge, 1 st in from edge on next row, then on every foll 8th row twice, **at the same time, for the intarsia**, foll chart for size being made.

At the same time, when work measures **29-33-38-43** cm [**11½-13-15-17** in] (**82-94-108-122** rows) total, **for the armholes** cast off at the beg of every row as foll: **2** sts twice, **1** st 6 times.

To dec 1 st, 1 st in from edge : k1, k2tog, work until 3 sts rem, sl 1, k1, pss0, k1.

After the last row of the chart cont in St St using Col B on the rem **33-37-41-45** sts.

Shoulders & neck :

When work measures **38-43-49-55** cm [**15-17-19¼-21¾** in] (**108-122-142-156** rows) total, cast off at the beg of every row as foll: **4-5-6-6** sts twice, then the rem **25-27-29-33** sts (= **5-6-6-7** sts for each shoulder plus **15-15-17-19** sts for the neck)

FRONT :

Work as for back until after armholes & cont on the rem **33-37-41-45** sts.

Neck :

Cont until work measures **36-41-47-53** cm [**14-16-18½-20¾** in] (**102-116-136-150** rows) total.

Next row (RS): Work **11-13-14-15** sts, cast off the central **11-11-13-15** sts, work to end.

Next row (WS): Work to central cast off sts, put rem sts on a spare needle. Work will now be completed in 2 sections.

***Next row (neck edge):** Cast off **2** sts, work to end. Cont on the rem **9-11-12-13** sts.

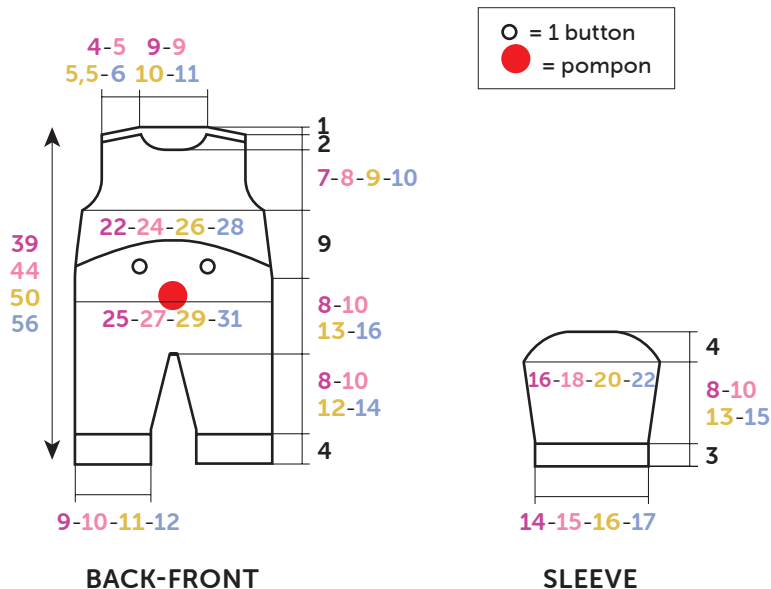
Shoulder :

When work measures **37-42-48-54** cm [**14½-16½-18¾-21¼** in] (**106-120-140-154** rows) total, cast off at the shoulder edge on every alt row as foll: **4-5-6-6** sts **1-1-2-1** times, then **5-6-0-7** sts once*.

With WS facing pick up sts left on spare needle & work from *to* above.

SLEEVES :

Using 3.5 mm needles & Col B CO **26-30-30-34** sts. Work **3 cm [1 in] (8 rows)** 2/2 rib, **but** on the final row **for 0 mth & 3 mths** inc 1 st at each edge (= **28-30-32-34** sts).



Diagram, measured in cm

Change to 4.0 mm needles & cont in St St for 8-6-8-8 rows.

Next row (RS - inc): k2, inc 1, work to last 2 sts, inc 1, k2.

Rep this inc on every 8th-6th-8th-8th row 1-2-1-1 times, then on every foll 6th row 0-0-2-3 times.

Then cont on the 32-36-40-44 sts obtained.

Top of sleeve :

When work measures 11-13-16-18 cm [4¼-5-6¼-7 in] (30-36-44-50 rows) total, cast off at the beg of every row as foll: 3 sts 0-0-0-2 times, 2 sts 2-2-4-2 times, 1 st 6-6-4-4 times, 2 sts 4-2-2-2 times, 3 sts 0-2-2-2 times & the rem 14-16-18-20 sts

NECKBANDS :

Band n° 1 :

Using 3.5 mm needles & Col B CO 30-30-34-34 sts. Work 6 rows 2/2 rib & leave on a spare needle.

Band n° 2 :

Using 3.5 mm needles & Col B CO 38-38-42-42 sts. Work 6 rows 2/2 rib & leave on a spare needle.

SHOULDER BORDERS (4) :

Using 3.5 mm needles & Col B CO 10-10-14-14 sts. Work 4 rows 2/2 rib & leave on a spare needle.

FINISHING :

Crotch borders :

Using 3.5 mm needles, pick up 66-74-82-90 sts using Col A along each crotch edge. Work 4 rows G St then cast off all sts.

Using back stitch graft as foll (see Grafting a Border in our hints & tips at bergeredefrance.com/advices) :

- one **shoulder border** along edge of each shoulder.
- **Band n° 1** along back neck edge and shoulder borders.
- **Band n° 2** along front neck and shoulder borders.

Sew the top of the sleeves into the armholes overlapping the front border over the back border.

Sew the sleeve & side seams.

Make a 3.5 cm (1¼ in) pompom using Col B, then fix to the front (see diagram).

Sew 2 buttons (Ø 18 mm) onto the front (see diagram).

On the front shoulder borders, make 2 buttonholes without cutting thread (see our hints & tips at bergeredefrance.com/advices), the 1st on the neckband, the 2nd at a space of 3 cm (1 in).

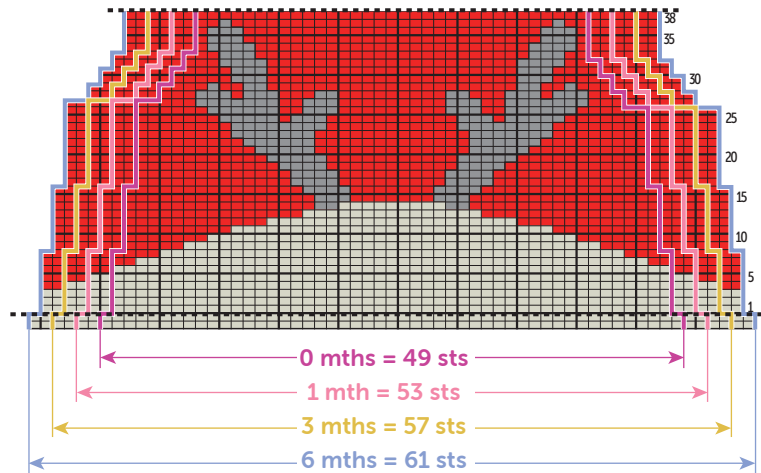
Sew on buttons (Ø 14 mm).

Sew 7 press studs at regular spacings on the crotch.

Secure & weave in all ends.

Note, the decreases 1 st in from edge are not shown on chart.

INTARSIA



- = K on RS, P on WS Col A
- = K on RS, P on WS Col B
- = K on RS, P on WS Col C