

Echarpe à torsades

Cabled scarf – Das met kabel

BERGERE DE FRANCE

Une laine de qualité fabriquée en France

ENSEMBLE, FAVORISONS LA FABRICATION FRANÇAISE

Bergère de France est une filature familiale, installée à Bar-le-Duc, au cœur de la Lorraine depuis 1946. De la création des fils à l'expédition des pelotes, de la recherche de style à la réalisation des livres et magazines, toutes ces étapes sont réalisées en France dans nos ateliers. En choisissant la laine Bergère de France, vous favorisez une production locale et encouragez le savoir-faire français.



Une fabrication et une qualité maîtrisée

En tant que fabricant, nous apportons un grand soin à la qualité de nos fils. Nous maîtrisons et contrôlons ainsi directement toutes les étapes de la production.

Nous assurons dans notre usine les grandes étapes de fabrication du fil à tricoter : la teinture, la préparation, la filature, l'assemblage, le retordage, la finition et la mise en pelote des fils.

Une filature éthique

Nous avons à cœur de sélectionner des matières premières respectueuses de l'environnement et du bien-être animal. Nos laines proviennent d'élevages d'Uruguay et de Nouvelle-Zélande reconnus pour la qualité de leurs fibres. Nous utilisons du coton d'Égypte issu d'une agriculture biologique. Les matières synthétiques proviennent d'une entreprise Européenne que nous avons sélectionné pour son niveau de qualité.

- La Laine Française -

FABRICANT FRANÇAIS DE LAINE
DEPUIS 1946

Echarpe à torsades

Cabled scarf — Das met kabel



IMAGE

Pacifique 10694

ONE SIZE - ÉEN MAAT

Taille unique

PELOTES - BALLS - BOLLLEN

7



AIGUILLES
n° 5,5
1 aig. à torsades

• Légende

Croisées à droite = CàD.

Croisées à gauche = CàG.

6 m. CàD : Glisser 3 m. sur l'aig. à torsades derrière le travail, tricoter les 3 m. suivantes à l'endroit, puis les 3 m. de l'aig. à torsades à l'endroit.

4 m. CàG sur 1 m. envers : Glisser 4 m. sur l'aig. à torsades devant le travail, tricoter la m. suivante à l'envers, puis les 4 m. de l'aig. à torsades à l'endroit.

4 m. CàD sur 1 m. envers : Glisser 1 m. sur l'aig. à torsades derrière le travail, tricoter les 4 m. suivantes à l'endroit, puis la m. de l'aig. à torsades à l'envers.

4 m. CàG sur 1 m. endroit : Glisser 4 m. sur l'aig. à torsades devant le travail, tricoter la m. suivante l'endroit, puis les 4 m. de l'aig. à torsades à l'endroit.

4 m. CàD sur 1 m. endroit : Glisser 1 m. sur l'aig. à torsades derrière le travail, tricoter les 4 m. suivantes à l'endroit, puis la m. de l'aig. à torsades à l'endroit.

8 m. CàD : Glisser 4 m. sur l'aig. à torsades derrière le travail, tricoter les 4 m. suivantes à l'endroit, puis les 4 m. de l'aig. à torsades à l'endroit.

1 m. endroit double : Piquer l'aig. droite au milieu de la m. située sous la m. à tricoter et faire 1 m. endroit, lâcher ensuite la m. de l'aig. gauche.

• Points employés

POINT MOUSSE, aig. n° 5,5.

JERSEY ENVERS, aig. n° 5,5.

TORSADE, aig. n° 5,5. Sur 6 m.

1er rg (endroit du travail), 3ème et 5ème rgs : Endroit.

2ème rg et tous les rgs pairs : Envers.

7ème rg : 6 m. CàD.

9ème-11ème-13ème-15ème et 17ème rgs : Endroit.

19ème rg : Reprendre au 7ème rg.

CÔTES FANTAISIE, aig. n° 5,5. Sur 4 m.

1er rg (endroit du travail) : 1 m. endroit, 2 m. envers, 1 m. endroit.

2ème rg et tous les rgs pairs : 1 m. envers, 2 m. endroit, 1 m. envers.

3ème rg et tous les rgs impairs suivants : 1 m. endroit double, 2 m. envers, 1 m. endroit double.

LOSANGE, aig. n° 5,5. Sur 28 m.

1er rg (endroit du travail), 3ème et 5ème rgs : 4 m. envers, 4 m. endroit, 5 m. envers, 2 m. endroit, 5 m. envers, 4 m. endroit, 4 m. envers

2ème rg et tous les rgs pairs : Tricoter comme les m. se présentent.

7ème rg : 4 m. envers, 4 m. CàG sur 1 m. envers, 4 m. envers, 2 m. endroit, 4 m. envers, 4 m. CàD sur 1 m. envers, 4 m. envers.

9ème rg : 5 m. envers, 4 m. CàG sur 1 m. envers, 3 m. envers, 2 m. endroit, 3 m. envers, 4 m. CàD sur 1 m. envers, 5 m. envers.

11ème rg : 6 m. envers, 4 m. CàG sur 1 m. envers, 2 m. envers, 2 m. endroit, 2 m. envers, 4 m. CàD sur 1 m. envers, 6 m. envers.

13ème rg : 7 m. envers, 4 m. CàG sur 1 m. envers, 1 m. envers, 2 m. endroit, 1 m. envers, 4 m. CàD sur 1 m. envers, 7 m. envers.

15ème rg : 8 m. envers, 4 m. CàG sur 1 m. envers, 2 m. endroit, 4 m. CàD sur 1 m. envers, 8 m. envers.

17ème rg : 9 m. envers, 4 m. CàG sur 1 m. envers, 4 m. CàD sur 1 m. envers, 9 m. envers.

19ème rg : 10 m. envers, 8 m. CàD, 10 m. envers.

21ème et 23ème rgs : 10 m. envers, 8 m. endroit, 10 m. envers.

25ème rg : 10 m. envers, 8 m. CàD, 10 m. envers.

27ème rg : 9 m. envers, 4 m. CàD sur 1 m. endroit, 4 m. CàG sur 1 m. endroit, 9 m. envers.

29ème rg : 8 m. envers, 4 m. CàD sur 1 m. envers, 2 m. endroit, 4 m. CàG sur 1 m. envers, 8 m. envers.

31ème rg : 7 m. envers, 4 m. CàD sur 1 m. envers, 1 m. envers, 2 m. endroit, 1 m. envers, 4 m. CàG sur 1 m. envers, 7 m. envers.

33ème rg : 6 m. envers, 4 m. CàD sur 1 m. envers, 2 m. envers, 2 m. endroit, 2 m. envers, 4 m. CàG sur 1 m. envers, 6 m. envers.

35ème rg : 5 m. envers, 4 m. CàD sur 1 m. envers, 3 m. envers, 2 m. endroit, 3 m. envers, 4 m. CàG sur 1 m. envers, 5 m. envers.

37ème rg : 4 m. envers, 4 m. CàD sur 1 m. envers, 4 m. envers, 2 m. endroit, 4 m. envers, 4 m. CàG sur 1 m. envers, 4 m. envers.

39ème rg : 3 m. envers, 4 m. CàD sur 1 m. envers, 5 m. envers, 2 m. endroit, 5 m. envers, 4 m. CàG sur 1 m. envers, 3 m. envers.

41ème rg : 2 m. envers, 4 m. CàD sur 1 m. envers, 6 m. envers, 2 m. endroit, 6 m. envers, 4 m. CàG sur 1 m. envers, 2 m. envers.

43ème rg : 2 m. envers, 4 m. endroit, 7 m. envers, 2 m. endroit, 7 m. envers, 4 m. endroit, 2 m. envers.

45ème rg : 2 m. envers, 4 m. CàG sur 1 m. envers, 6 m. envers, 2 m. endroit, 6 m. envers, 4 m. CàD sur 1 m. envers, 2 m. envers.

47ème rg : 3 m. envers, 4 m. CàG sur 1 m. envers, 5 m. envers, 2 m. endroit, 5 m. envers, 4 m. CàD sur 1 m. envers, 3 m. envers.

49ème rg : Reprendre au 7ème rg.

• Echantillons

Pour réussir votre modèle, il est important de tricoter les échantillons (consulter nos astuces et conseils sur bergeredefrance.fr/conseils).

28 m. losange = 13 cm de large.

22 rgs losange = 10 cm de haut.

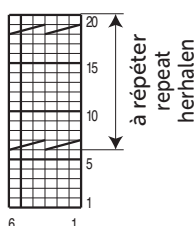
• Réalisation


L'écharpe terminée mesure **30** cm de large et **180** cm de long.

Monter **60** m. Tricoter **3** m. point mousse, **6** m. torsade, **3** m. jersey envers, **4** m. côtes fantaisie, **28** m. losange, **4** m. côtes fantaisie, **3** m. jersey envers, **6** m. torsade, **3** m. point mousse.

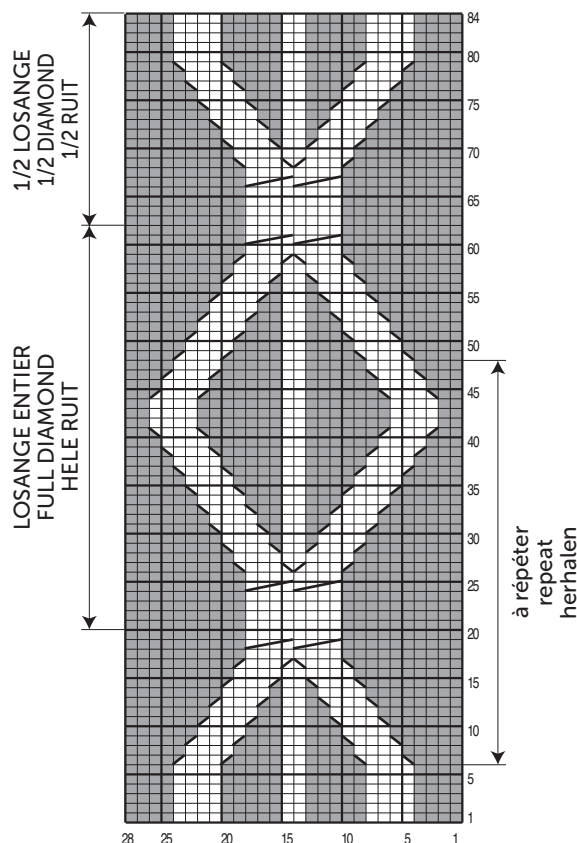
A environ **170** cm de haut, après un **8ème** losange entier, terminer par un 1/2 losange en suivant la grille et rab. toutes les m.








TORSADE / CABLE / KABEL



□ = 1 m. jersey endroit / 1 St st / 1 st. rechte tricotsteek
 = 6 m. C&D / 6CR / 6 st. rkr.

LOSANGE DIAMOND RUIT



■ = 1 m. jersey envers / 1 Rev St st / 1 st. averechte tricotsteek
 □ = 1 m. jersey endroit / 1 St st / 1 st. rechte tricotsteek
 -  = 4 m. C&G sur 1 m. envers / 5CLp / 4 st. lkr. over 1 st. averecht
 -  = 4 m. C&G sur 1 m. envers / 5CRp / 4 st. rkr. over 1 st. averecht
 = 4 m. C&G sur 1 m. endroit / 5CLk / 4 st. lkr. over 1 st. recht
 = 4 m. C&D sur 1 m. endroit / 5CRk / 4 st. rkr. over 1 st. recht
 = 8 m. C&D / 8CR / 8 st. rkr.



ENGLISH

KNITTING NEEDLES

5.5 mm

1 cable needle (CN)

• Abbreviations

Right cross = CR.

Left cross = CL.

6 CR: Slip 3 sts to CN at back of work, k the next 3 sts, then k the 3 sts from CN.

5CLp: Slip 4 sts to CN in front of work, p the next st, then k the 4 sts from CN.

5CRp: Slip 1 st to CN at back of work, k the next 4 sts, then p the st from CN.

5CLk: Slip 4 sts to CN in front of work, k the next st, then k the 4 sts from CN.

5CRk: Slip 1 st to CN at back of work, k the next 4 sts, then k the st from CN.

8 sts CR: Slip 4 sts to CN at back of work, k the next 4 sts, then k the 4 sts from CN.

k1D: Insert right hand needle into st located directly below next st on left hand needle, knit that stitch, and drop the st from left hand needle.

• Stitches used

GARTER STITCH (G. ST), using 5.5 mm needles.

REVERSE STOCKING STITCH (REV ST ST), using 5.5 mm needles.

CABLE, using 5.5 mm needles. Worked over 6 sts.

Row 1 (RS), 3 and 5: k.

Row 2 and all even rows: p.

Row 7: 6CR.

Row 9, 11, 13, 15 and Row 17: k.

After row 18, rep from row 7.

PATTERNED RIB (PATT RIB), using 5.5 mm needles. Worked over 4 sts.

Row 1 (RS): k 1, p 2, k 1.

Row 2 and all even rows: p 1, k 2, p 1.

Row 3 and all foll uneven rows: k1D, p 2, k1D.

DIAMOND, using 5.5 mm needles. Worked over 28 sts.

Row 1 (RS), 3 and 5: p 4, k 4, p 5, k 2, p 5, k 4, p 4.

Row 2 and all even rows: Work sts as they present themselves (p over p, k over k).

Row 7: p 4, 5CLp, p 4, k 2, p 4, 5CRp, p 4.

Row 9: p 5, 5CLp, p 3, k 2, p 3, 5CRp, p 5.

Row 11: p 6, 5CLp, p 2, k 2, p 2, 5CRp, p 6.

Row 13: p 7, 5CLp, p 1, k 2, p 1, 5CRp, p 7.

Row 15: p 8, 5CLp, k 2, 5CRp, p 8.

Row 17: p 9, 5CLp, 5CRp, p 9.

Row 19: p 10, 8CR, p 10.

Row 21 and 23: p 10, k 8, p 10.

Row 25: p 10, 8CR, p 10.

Row 27: p 9, 5CRk, 5CLk, p 9.

Row 29: p 8, 5CRp, k 2, 5CLp, p 8.

Row 31: p 7, 5CRp, p 1, k 2, p 1, 5CLp, p 7.

Row 33: p 6, 5CRp, p 2, k 2, p 2, 5CLp, p 6.

Row 35: p 5, 5CRp, p 3, k 2, p 3, 5CLp, p 5.

Row 37: p 4, 5CRp, p 4, k 2, p 4, 5CLp, p 4.
Row 39: p 3, 5CRp, p 5, k 2, p 5, 5CLp, p 3.
Row 41: p 2, 5CRp, p 6, k 2, p 6, 5CLp, p 2.
Row 43: p 2, k 4, p 7, k 2, p 7, k 4, p 2.
Row 45: p 2, 5CLp, p 6, k 2, p 6, 5CRp, p 2.
Row 47: p 3, 5CLp, p 5, k 2, p 5, 5CRp, p 3.
 After row 48, rep from row 7.

• Tension/Gauge

To achieve a good result, it is essential to make tension squares (see our tips and tricks on bergeredefrance.com/advices).



BREINAALDEN
 nr. 5,5
 1 kabelnld.

• Toelichting

Rechts kruisen = rkr.

Links kruisen = lkr.

6 st. rkr. : 3 st. op de kabelnld. achter het werk zetten, de volgende 3 st. recht breien, dan de 3 st. van de kabelnld. recht breien.

4 st. lkr. over 1 st. averecht : 4 st. op de kabelnld. voor het werk zetten, de volgende st. averecht breien, dan de 4 st. van de kabelnld. recht breien.

4 st. rkr. over 1 st. averecht : 1 st. op de kabelnld. achter het werk zetten, de volgende 4 st. recht breien, dan de st. van de kabelnld. averecht breien.

4 st. lkr. over 1 st. recht : 4 st. op de kabelnld. voor het werk zetten, de volgende st. recht breien, dan de 4 st. van de kabelnld. recht breien.

4 st. rkr. over 1 st. recht : 1 st. op de kabelnld. achter het werk zetten, de volgende 4 st. recht breien, dan de st. van de kabelnld. recht breien.

8 st. rkr. : 4 st. op de kabelnld. achter het werk zetten, de volgende 4 st. recht breien, dan de 4 st. van de kabelnld. recht breien.

1 dubbele st. recht : de rechternld. in het midden van de st. steken die onder de te breien st. ligt en 1 st. recht breien, dan de st. van de linkernld. laten vallen.

• Gebruikte steken

RIBBELSTEEK, nld. nr. 5,5.

AVERECHE TRICOTSTEEK, nld. nr. 5,5.

KABEL, nld. nr. 5,5. Over 6 st.

1e nld. (goede kant van het werk), 3e en 5e nld. : recht.

2e nld. en alle even nld. : averecht.

7e nld. : 6 st. rkr.

9e-11e-13e-15e et 17e nld. : recht.

19e nld. : herhalen vanaf de 7e nld.

FANTASIEBOORDSTEEK, nld. nr. 5,5. Over 4 st.

1e nld. (goede kant van het werk) : 1 st. recht, 2 st. averecht, 1 st. recht.

2e nld. en alle even nld. : 1 st. averecht, 2 st. recht, 1 st. averecht.

28 sts Diamond = 13 cm (5 in) wide.

22 rows Diamond = 10 cm (4 in) high.

• To make

The finished scarf measures **30 cm (11¾ in)** wide and **180 cm (70¾ in)** long.

Cast on **60 sts**. Work **3 sts** in G. st, **6 sts** Cable, **3 sts** in Rev St st, **4 sts** in Patt rib, **28 sts** Diamond, **4 sts** in Patt rib, **3 sts** in Rev St st, **6 sts** Cable, **3 sts** in G. st.

Continue as set until work measures approx **170 cm (67 in)** high.

3e nld. en alle volgende oneven nld. : **1 dubbele st. recht**, 2 st. averecht, **1 dubbele st. recht**.

RUIT, nld. nr. 5,5. Over 28 st.

1e nld. (goede kant van het werk), 3e en 5e nld. : 4 st. averecht, 4 st. recht, 5 st. averecht, 2 st. recht, 5 st. averecht, 4 st. recht, 4 st. averecht

2e nld. en alle even nld. : de st. breien zoals ze op de nld. staan.

7e nld. : 4 st. averecht, 4 st. lkr. over 1 st. averecht, 4 st. averecht, 2 st. recht, 4 st. averecht, 4 st. rkr. over 1 st. averecht, 4 st. averecht.

9e nld. : 5 st. averecht, 4 st. lkr. over 1 st. averecht, 3 st. averecht, 2 st. recht, 3 st. averecht, 4 st. rkr. over 1 st. averecht, 5 st. averecht.

11e nld. : 6 st. averecht, 4 st. lkr. over 1 st. averecht, 2 st. averecht, 2 st. recht, 2 st. averecht, 4 st. rkr. over 1 st. averecht, 6 st. averecht.

13e nld. : 7 st. averecht, 4 st. lkr. over 1 st. averecht, 1 st. averecht, 2 st. recht, 1 st. averecht, 4 st. rkr. over 1 st. averecht, 7 st. averecht.

15e nld. : 8 st. averecht, 4 st. lkr. over 1 st. averecht, 2 st. recht, 4 st. rkr. over 1 st. averecht, 8 st. averecht.

17e nld. : 9 st. averecht, 4 st. lkr. over 1 st. averecht, 4 st. rkr. over 1 st. averecht, 9 st. averecht.

19e nld. : 10 st. averecht, 8 st. rkr., 10 st. averecht.

21e en 23e nld. : 10 st. averecht, 8 st. recht, 10 st. averecht.

25e nld. : 10 st. averecht, 8 st. rkr., 10 st. averecht.

27e nld. : 9 st. averecht, 4 st. rkr. over 1 st. recht, 4 st. lkr. over 1 st. recht, 9 st. averecht.

29e nld. : 8 st. averecht, 4 st. rkr. over 1 st. averecht, 2 st. recht, 4 st. lkr. over 1 st. averecht, 8 st. averecht.

31e nld. : 7 st. averecht, 4 st. rkr. over 1 st. averecht, 1 st. averecht, 2 st. recht, 1 st. averecht, 4 st. lkr. over 1 st. averecht, 7 st. averecht.

33e nld. : 6 st. averecht, 4 st. rkr. over 1 st. averecht, 2 st. averecht, 2 m. endroit, 2 st. averecht, 4 st. lkr. over 1 st. averecht, 6 st. averecht.

35e nld. : 5 st. averecht, 4 st. rkr. over 1 st. averecht, 3 st. averecht, 2 st. recht, 3 st. averecht, 4 st. lkr. over 1 st. averecht, 5 st. averecht.

Then after a full **8th** Diamond, end with a 1/2 Diamond foll **chart** and cast off all sts.

37e nld. : 4 st. averecht, 4 st. rkr. over 1 st. averecht, 4 st. averecht, 2 st. recht, 4 st. averecht, 4 st. lkr. over 1 st. averecht, 4 st. averecht.

39e nld. : 3 st. averecht, 4 st. rkr. over 1 st. averecht, 5 st. averecht, 2 st. recht, 5 st. averecht, 4 st. lkr. over 1 st. averecht, 3 st. averecht.

41e nld. : 2 st. averecht, 4 st. rkr. over 1 st. averecht, 6 st. averecht, 2 st. recht, 6 st. averecht, 4 st. lkr. over 1 st. averecht, 2 st. averecht.

43e nld. : 2 st. averecht, 4 st. recht, 7 st. averecht, 2 st. recht, 7 st. averecht, 4 st. recht, 2 st. averecht.

45e nld. : 2 st. averecht, 4 st. lkr. over 1 st. averecht, 6 st. averecht, 2 m. endroit, 6 st. averecht, 4 st. rkr. over 1 st. averecht, 2 st. averecht.

47e nld. : 3 st. averecht, 4 st. lkr. over 1 st. averecht, 5 st. averecht, 2 st. recht, 5 st. averecht, 4 st. rkr. over 1 st. averecht, 3 st. averecht.

49e nld. : vanaf de 7e nld. herhalen.

• Proeflapjes

Voor het slagen van je model is het belangrijk om de proeflapjes te breien (zie tips en raad op bergeredefrance.nl/conseils).

28 st. ruit = 13 cm breed.

22 nld. ruit = 10 cm hoog.

• Uitvoering

De das is **30 cm** breed en **180 cm** lang.

60 st. opzetten en breien : **3 st.** ribbelsteek, **6 st.** kabel, **3 st.** averechte tricotsteek, **4 st.** fantasieboordsteek, **28 st.** ruit, **4 st.** fantasieboordsteek, **3 st.** averechte tricotsteek, **6 st.** kabel, **3 st.** ribbelsteek.

Op ongeveer **170 cm** hoogte, na een **8e** hele ruit, eindigen met een 1/2 ruit en hiervoor de **teltekening** volgen en dan alle st. afkanten.