

M 6 0 0 4

## *Pull col camionneur*

*Schipperstrui — Button neck sweater*

### *Un savoir-faire depuis 1946*

La fabrication de la laine à tricoter est un savoir-faire chez Bergère de France depuis 1946. Depuis tout ce temps, nous préparons les matières premières et les transformons dans nos ateliers. En choisissant la laine Bergère de France, vous achetez directement chez le fabricant.



### *Une filature*

CERTIFIÉE OEKO-TEX DEPUIS 2023



*“ Vous avez la garantie  
d'un produit sain pour  
la famille et bébé !*

Depuis 2023, Bergère de France est certifié OEKO-TEX Classe 1. Cela indique que nos fils à tricoter sont fabriqués dans notre filature en l'absence de substances nocives dans des proportions pouvant présenter un risque pour la santé. Vous pouvez être assuré(e) de disposer d'un produit sain pour vous, votre famille et votre bébé.

*Flasher-moi !*



Édité par Bergère de France

[bergeredefrance.fr](http://bergeredefrance.fr)

[bergere-de-france.be](http://bergere-de-france.be)

[nl.bergere-de-france.nl](http://nl.bergere-de-france.nl)

[bergeredefrance.co.uk](http://bergeredefrance.co.uk)



M 6 0 0 4

## Pull col camionneur

*Le niveau de difficulté*

**BBBBB** Intermédiaire

*Les tailles*

S M L XL XXL

*Le nombre de pelotes en, MALAU*

10 11 12 13 14 Automnal 11073

*Le matériel*

Les aiguilles n° 6 et n° 6,5.

Les anneaux marqueur réf. 68395, les 48.

3 boutons gros trous prune Ø 27 mm réf. 50496, les 6.

### Les points employés

**CÔTES 1/1**, aig. n° 6 et 6,5.

**JERSEY ENVERS**, aig. n° 6,5.

### L'échantillon

Pour réussir votre modèle, il est important de tricoter l'échantillon (consulter nos astuces et conseils sur [bergeredefrance.fr/conseils](http://bergeredefrance.fr/conseils)).

Un carré de 10 cm jersey envers = 13 m. et 17 rgs.

### La réalisation du pull

#### DOS :

Monter **63-67-73-79-85** m. aig. n° 6. Tricoter **8 cm (14 rgs)** côtes 1/1.

Continuer jersey envers aig. n° 6,5.

#### Biais des côtés et emmanchures :

**Pour le biais des côtés**, à **11,5 cm (20 rgs)** de hauteur totale, augmenter de chaque côté à 2 m. du bord :

**S** : 10 x 1 m. tous les 6 rgs,

**M** : 3 x 1 m. tous les 8 rgs, 7 x 1 m. tous les 6 rgs,

**L** : 4 x 1 m. tous les 8 rgs, 6 x 1 m. tous les 6 rgs,

**XL** : 6 x 1 m. tous les 8 rgs, 4 x 1 m. tous les 6 rgs,

**XXL** : 8 x 1 m. tous les 8 rgs, 2 x 1 m. tous les 6 rgs,

**mais entre-temps, pour les emmanchures** à **33-34-34-35-36 cm (56-58-58-60-62 rgs)** de hauteur totale, glisser un anneau marqueur dans la première et la dernière m. pour marquer le début des emmanchures (voir le croquis) et continuer le jersey envers.

Après la dernière augmentation des biais des côtés, continuer sur les **83-87-93-99-105** m. obtenues.

#### Épaules et encolure :

À **48-50-52-54-56 (82-86-88-92-96 rgs)** de hauteur totale, **pour les épaules** rabattre de chaque côté tous les 2 rgs :

**S** : 3 x 3 m., 5 x 4 m.,

**M** : 1 x 3 m., 7 x 4 m.,

**L** : 7 x 4 m., 1 x 5 m.,

**XL** : 4 x 4 m., 4 x 5 m.,

**XXL** : 2 x 4 m., 6 x 5 m.,

**en même temps** que la **6ème** diminution de la 1ère épaule, **pour l'encolure** rabattre les **21-21-23-23-25** m. centrales, puis continuer chaque côté séparément en rabattant côté encolure 1 x 2 m.

#### DEVANT :

**Attention**, il n'y a pas d'augmentation sur les côtés, ce sont les augmentations du plastron qui formeront les biais naturellement.

Monter **63-67-73-79-85** m. aig. n° 6. Tricoter **8 cm (14 rgs)** côtes 1/1.

Continuer jersey envers aig. n° 6,5.

#### Plastron :

À **22-23-23-24-25 cm (38-40-40-42-44 rgs)** de hauteur totale, continuer jersey envers et côtes 1/1 en suivant la **grille** selon la taille à réaliser.

#### MANCHES :

Monter **29-31-33-33-35** m. aig. n° 6. Tricoter **8 cm (14 rgs)** côtes 1/1, **mais** au dernier rg répartir **8-7-8-8-7** m. (= **37-38-40-41-42** m.).

Continuer jersey envers aig. n° 6,5 en augmentant de chaque côté à 3 m. du bord :

**S** : 4 x 1 m. tous les 10 rgs, 2 x 1 m. tous les 8 rgs.

**M** : 7 x 1 m. tous les 8 rgs.

**L** : 6 x 1 m. tous les 8 rgs, 2 x 1 m. tous les 6 rgs.

**XL** : 3 x 1 m. tous les 8 rgs, 6 x 1 m. tous les 6 rgs.

**XXL** : 10 x 1 m. tous les 6 rgs.

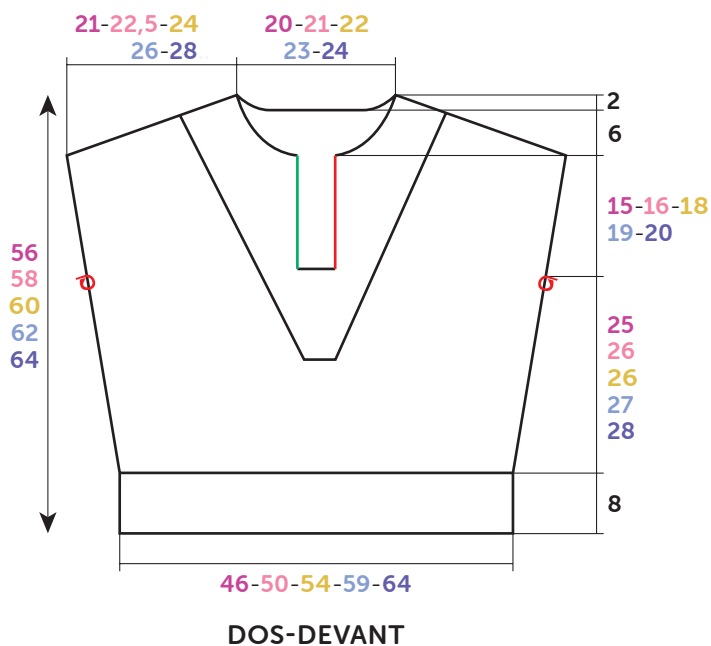
Puis, continuer sur les **49-52-56-59-62** m. obtenues.

#### Haut de la manche :

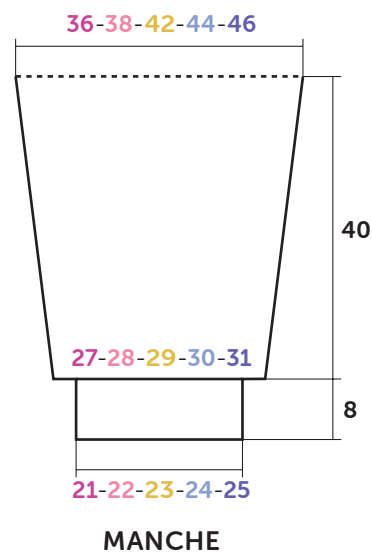
À **48 cm (82 rgs)** de hauteur totale, laisser les m. en attente.

#### COL :

Monter **65-67-69-71-73** m. aig. n° 6. Tricoter **8 cm (14 rgs)** côtes 1/1 et laisser les m. en attente.



⊙ = Anneau marqueur



**Croquis, mesures en cm**

**BORDURES D'OUVERTURE :**

**Bordure n° 1 :**

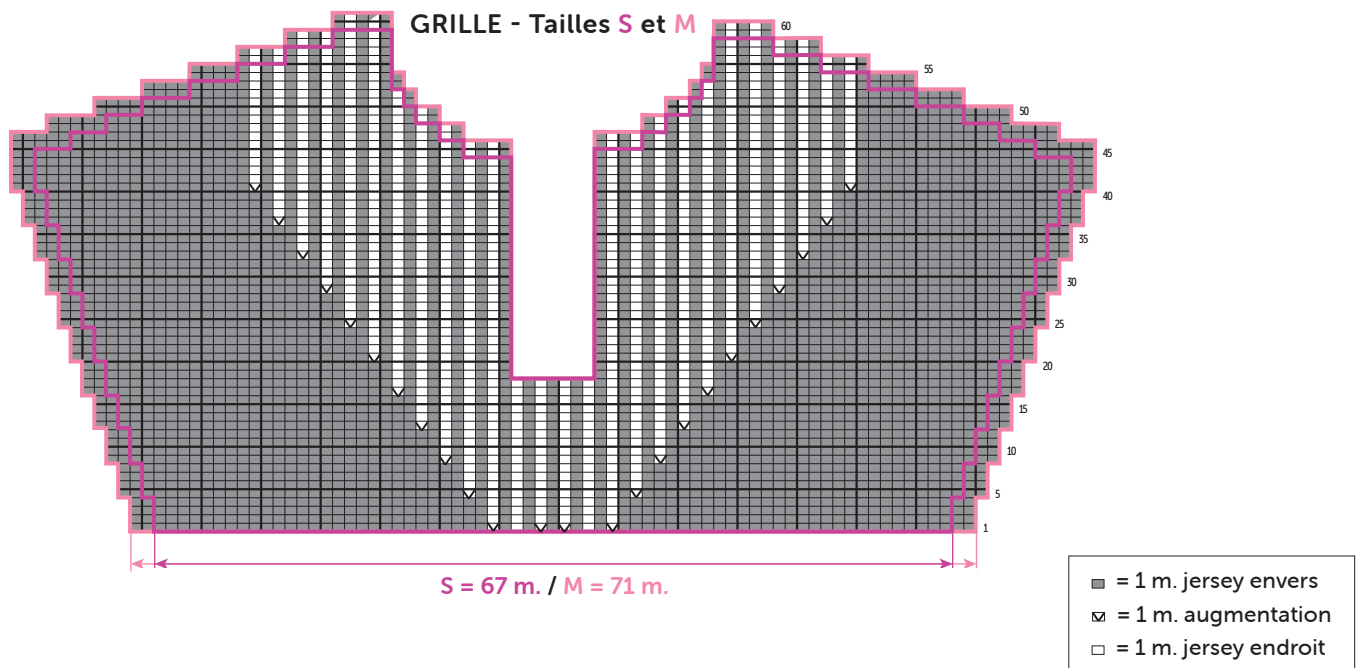
Monter **33** m. aig. n° 6. Tricoter côtes 1/1.  
 Au **5ème** rg, tricoter **4** m. côtes 1/1, 1 jeté et 2 m. ensemble envers (= 1 boutonnrière), \* **8** m. côtes 1/1, 1 jeté et 2 m. ensemble envers (= 1 boutonnrière) \*, tricoter 2 fois de \* à \* et terminer le rg.  
 Tricoter encore **5** rgs et laisser les m. en attente.

**Bordure n° 2 :**

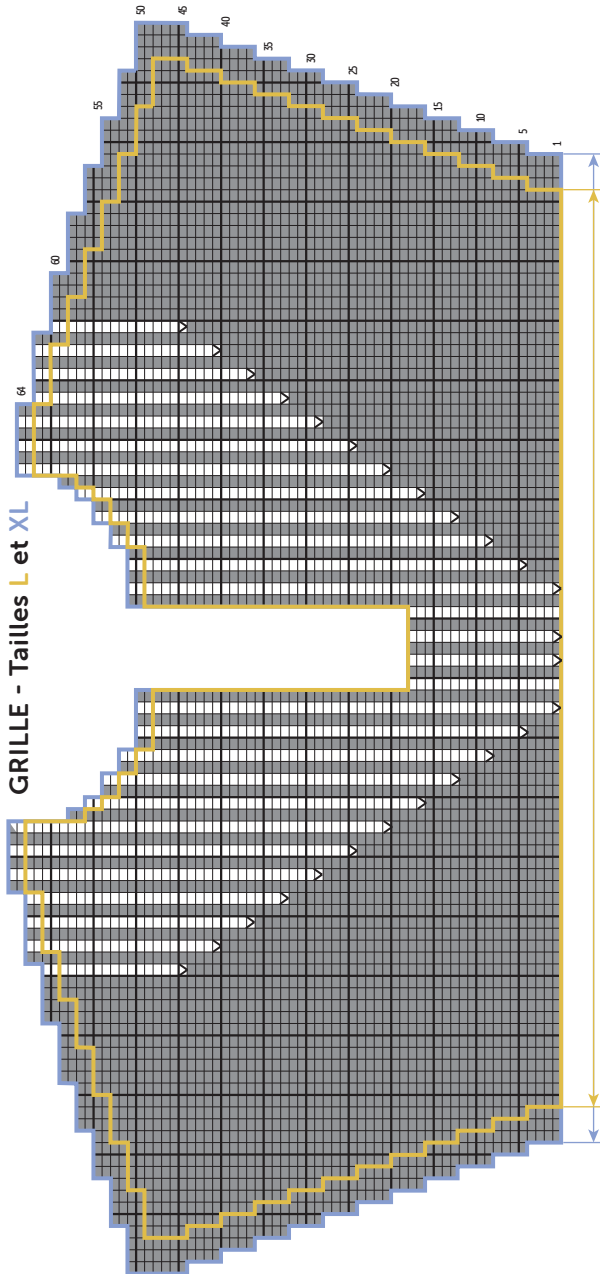
Monter **33** m. aig. n° 6. Tricoter **5** cm (**9** rgs) côtes 1/1 et laisser les m. en attente.

**FINITIONS :**

- Assembler les épaules.
- Poser à points arrière :
  - le col au bord de l'encolure.
  - la **bordure n° 1** le long de l'ouverture (= trait rouge sur le croquis) et du col.
  - la **bordure n° 2** le long de l'ouverture (= trait vert sur le croquis) et du col.
  - le haut des manches au bord des emmanchures entre les anneaux marqueurs.
- Faire les coutures des manches et des côtés du pull.
- Coudre les boutons.



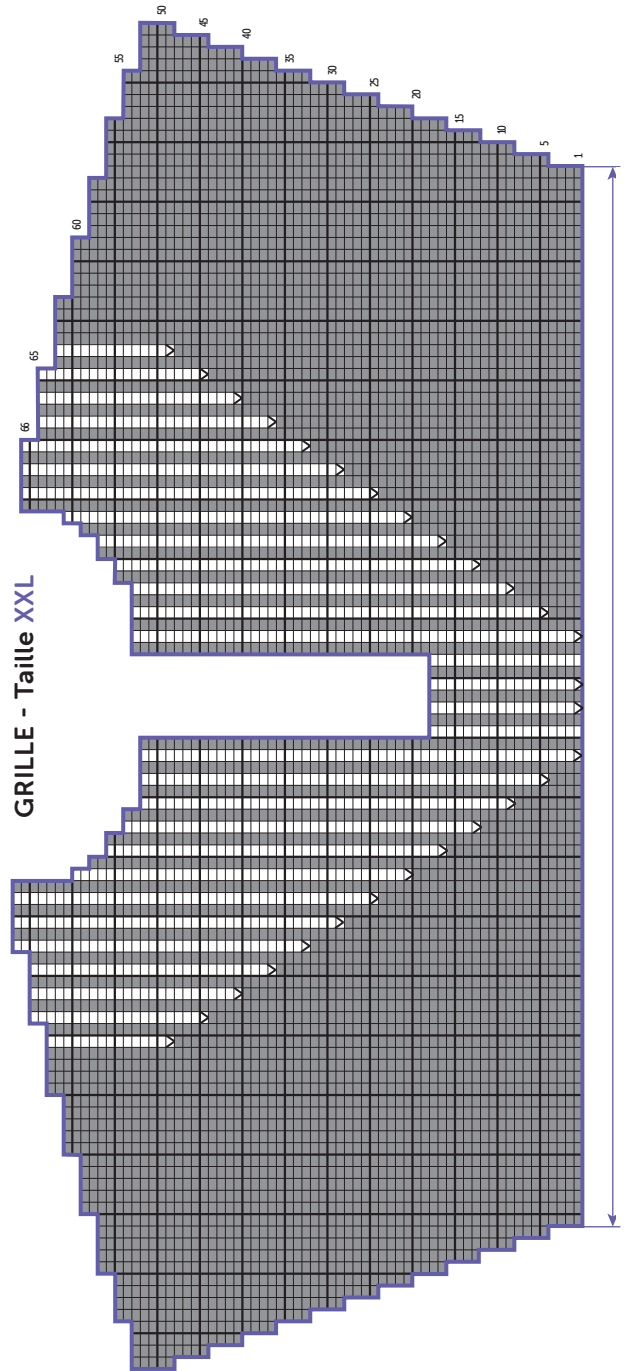
**GRILLE - Tailles L et XL**



L = 77 m. / XL = 83 m.

- = 1 m. jersey envers
- ▣ = 1 m. augmentation
- = 1 m. jersey endroit

**GRILLE - Taille XXL**



XXL = 89 m.



M 6 0 0 4

## Schipperstrui

### Moeilijkheidsgraad

**BBBBB** Intermediair

### Maten

S M L XL XXL

### Aantal ballen in Malau

10 11 12 13 14 Automnal 11073

### Benodigheden

Breinaalden nr. 6 en nr. 6,5.

Markeeringen art. 68395, per 48.

3 paarse knopen, grote gaten Ø 27 mm art. 50496, per 6.

### Gebruikte steken

**BOORDSTEEK 1/1**, nld. nr. 6 en 6,5.

**AVERECHTE TRICOTSTEEK**, nld. nr. 6,5.

### Proeflapje

Voor het slagen van je model is het belangrijk om het proeflapje te breien (zie tips en raad op [bergeredefrance.nl/conseils](http://bergeredefrance.nl/conseils)).

Een vierkant van 10 cm in averechte tricotsteek = 13 st. en 17 nld.

### Uitvoering van de trui

#### RUGPAND :

**63-67-73-79-85** st. met nld. nr. 6 opzetten en **8 cm (14 nld.)** boordsteek 1/1 breien.

Met nld. nr. 6,5 verder breien in averechte tricotsteek.

#### Schuine zijanten en armsgaten :

**Voor de schuine zijanten** : op **11,5 cm (20 nld.)** totale

hoogte aan beide kanten op 2 st. uit de kant meerderen voor :

**S** : 10 x 1 st. elke 6e nld.,

**M** : 3 x 1 st. elke 8e nld., 7 x 1 st. elke 6e nld.,

**L** : 4 x 1 st. elke 8e nld., 6 x 1 st. elke 6e nld.,

**XL** : 6 x 1 st. elke 8e nld., 4 x 1 st. elke 6e nld.,

**XXL** : 8 x 1 st. elke 8e nld., 2 x 1 st. elke 6e nld.,

**maar ondertussen, voor de armsgaten op 33-34-34-35-36 cm (56-58-58-60-62 nld.)** totale hoogte een markeering op de eerste en de laatste st. plaatsen om het begin van de armsgaten aan te geven (zie tekening) en verder breien in averechte tricotsteek.

Na de laatste meerdering van de schuine zijanten verder breien over de verkregen **83-87-93-99-105** st.

#### Schouders en hals :

OP **48-50-52-54-56 (82-86-88-92-96 nld.)** totale hoogte **voor de schouders** aan beide kante elke 2e nld. afkanten voor :

**S** : 3 x 3 st., 5 x 4 st.,

**M** : 1 x 3 st., 7 x 4 st.,

**L** : 7 x 4 st., 1 x 5 st.,

**XL** : 4 x 4 st., 4 x 5 st.,

**XXL** : 2 x 4 st., 6 x 5 st.,

**tegelijk** met de **6e** mindering van de 1e schouder, **voor de hals** de middelste **21-21-23-23-25** st. afkanten, elke kant apart verder breien en hierbij aan de halskant 1 x 2 st. afkanten.

#### VOORPAND :

**Let op**, er zijn geen meerderingen aan de zijanten, de meerderingen van het voorstuk vormen de schuine kanten.

**63-67-73-79-85** st. met nld. nr. 6 opzetten en **8 cm (14 nld.)** boordsteek 1/1 breien.

Met nld. nr. 6,5 verder breien in averechte tricotsteek.

#### Voorstuk :

OP **22-23-23-24-25** cm (**38-40-40-42-44 nld.**) totale hoogte verder breien in averechte tricotsteek en boordsteek 1/1 volgens de **teltekening** van de gekozen maat.

#### MOUWEN :

**29-31-33-33-35** st. met nld. nr. 6 opzetten, **8 cm (14 nld.)** boordsteek 1/1 breien, **maar** over de laatste nld. **8-7-7-8-7** meerderingen verdelen. (= **37-38-40-41-42** st.).

Met nld. nr. 6,5 verder breien in averechte tricotsteek en hierbij aan beide kanten op 3 st. uit de kant meerderen voor :

**S** : 4 x 1 st. elke 10e nld., 2 x 1 st. elke 8e nld.

**M** : 7 x 1 st. elke 8e nld.

**L** : 6 x 1 st. elke 8e nld., 2 x 1 st. elke 6e nld.

**XL** : 3 x 1 st. elke 8e nld., 6 x 1 st. elke 6e nld.

**XXL** : 10 x 1 st. elke 6e nld.

Dan verder breien over de verkregen **49-52-56-59-62** st.

#### Bovenkant mouw :

OP **48 cm (82 nld.)** totale hoogte de st. laten wachten.

#### COL :

**65-67-69-71-73** st. met nld. nr. 6 opzetten, **8 cm (14 nld.)** boordsteek 1/1 breien en dan de st. laten wachten.

#### SPLITBIEZEN :

##### Bies nr. 1 :

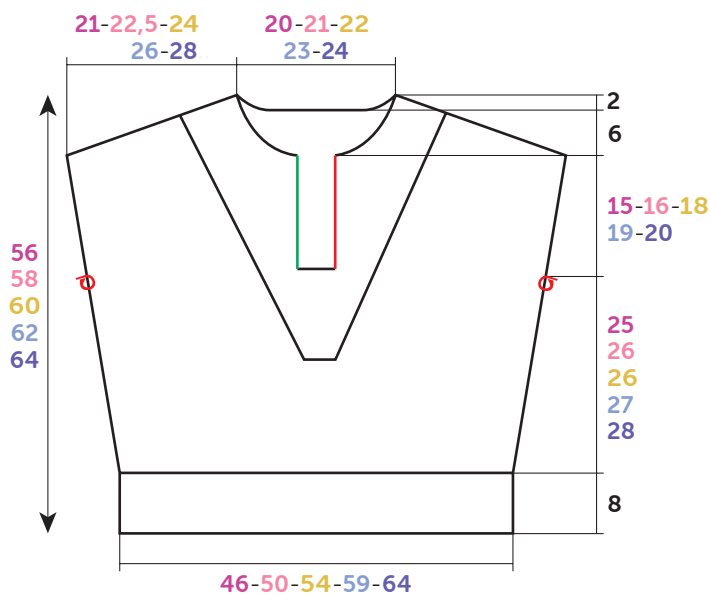
**33** st. met nld. nr. 6 opzetten en boordsteek 1/1 breien.

In de **5e** nld. breien : **4** st. boordsteek 1/1, 1 omslag en 2 st. samen averecht (= 1 knoopsgat), \* **8** st. boordsteek 1/1, 1 omslag en 2 st. samen averecht (= 1 knoopsgat) \*, 2 keer breien van \* tot \* en de nld. uitbreien.

Nog **5** nld. breien en dan de st. laten wachte.

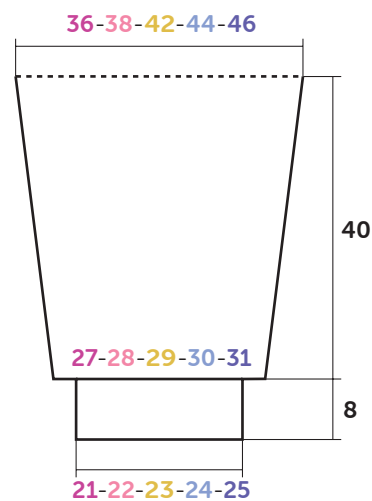
##### Bies nr. 2 :

Monter **33** st. met nld. nr. 6 opzetten, **5 cm (9 nld.)** boordsteek



RUG- EN VOORPAND

○ = Markeerring



MOUW

**Tekening, maten in cm**

/1 breien en dan de st. laten wachten.

**AFWERKING :**

De schouders aan elkaar naaien.

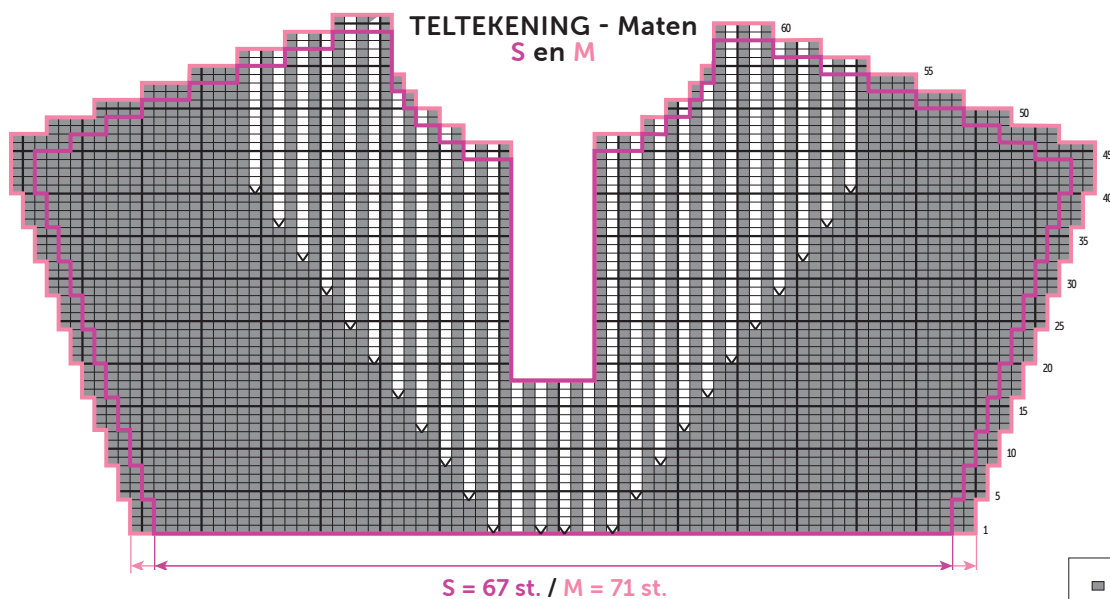
Met de stiksteek aannaaien :

- de col langs de halsrand.
- de **bies nr. 1** langs het split (= rode lijn op de tekening) en de col.
- de **bies nr. 2** langs het split (= groene lijn op de tekening) en de col.

- de bovenkant van de mouwen langs de armgaten, tussen de markeerringen.

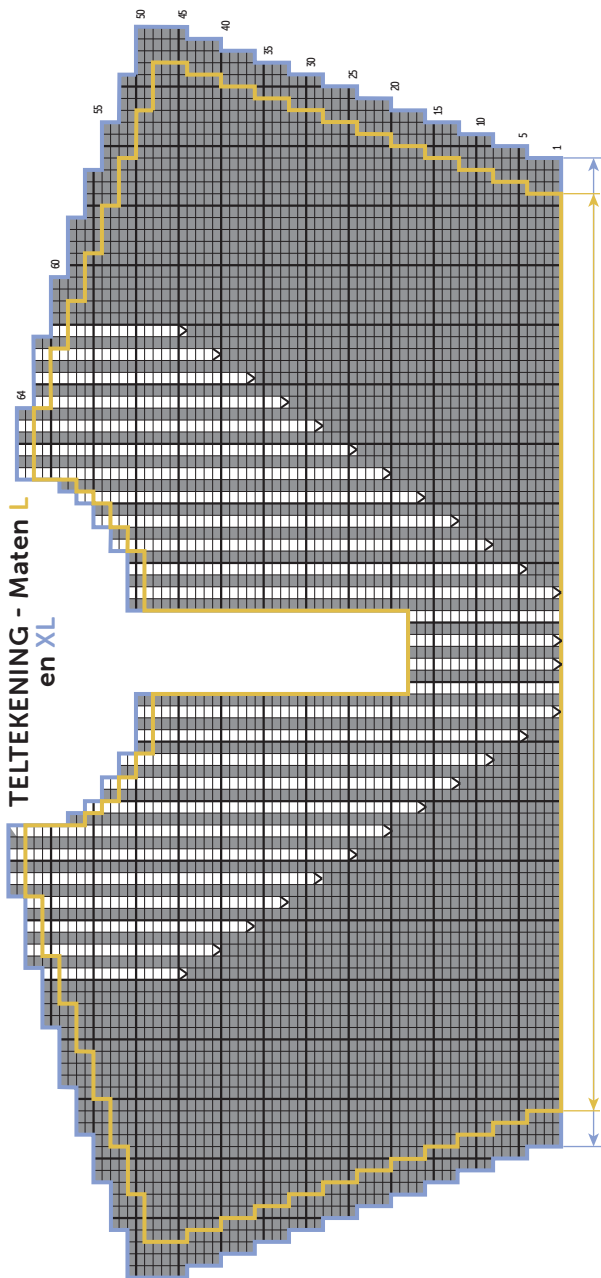
De mouw- en zijnaden van de trui aan elkaar naaien.

De knopen aannaaien.



■	= 1 st. averechte tricotsteek
⊠	= 1 meerdering
□	= 1 st. rechte tricotsteek

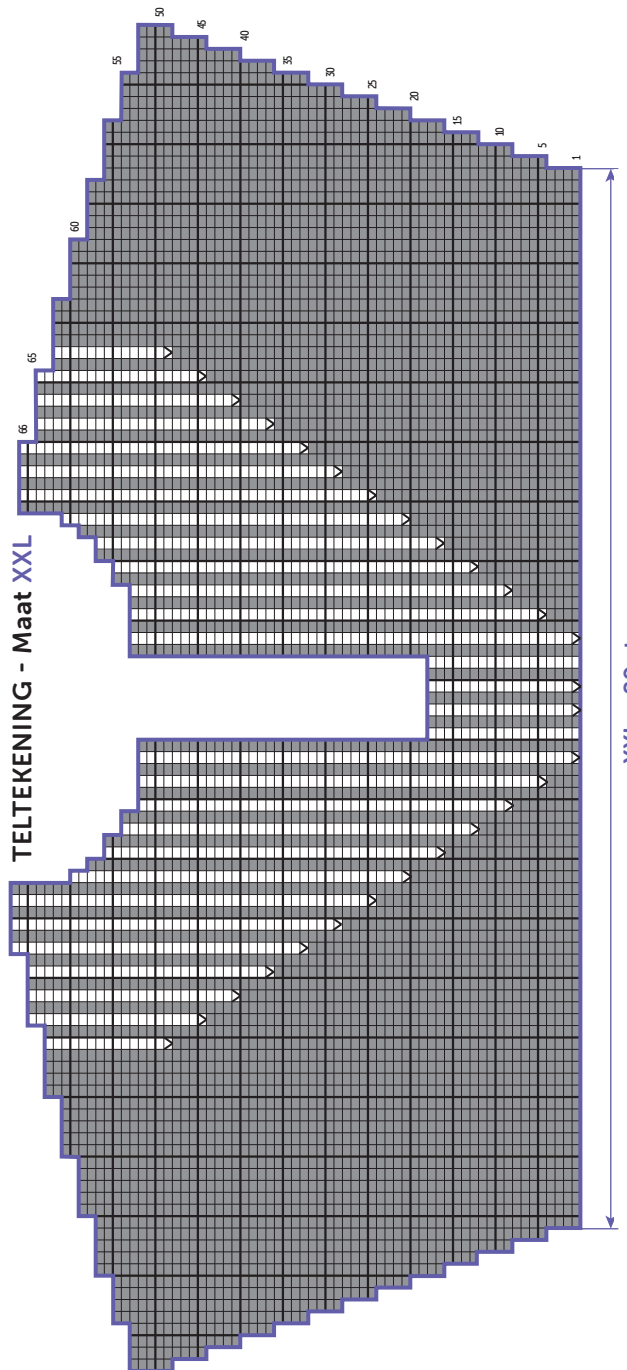
**TELTEKENING - Maten L  
en XL**



L = 77 st. / XL = 83 st.

- = 1 st. averechte tricotsteek
- ▣ = 1 meerdering
- = 1 st. rechte tricotsteek

**TELTEKENING - Maat XXL**



XXL = 89 st.



M 6 0 0 4

## Button neck sweater

### Level of difficulty

BBBBBB Intermediate

### Sizes

S M L XL XXL

### The number of balls in, MALAU

10 11 12 13 14 Automnal 11073

### Materials

6 mm & 6.5 mm needles.

Stitch markers ref. 68395, pk of 48.

3 plum large holed buttons Ø 27 mm ref. 50496, pk of 6.

### Stitches used

**1/1 RIB**, using 6 mm & 6.5 mm needles.

**REVERSE STOCKING STITCH (REV ST ST)**, using 6.5 mm needles.

### Tension/gauge

To achieve a good result it is essential to make a tension square (see our hints & tips at [bergerefrance.com/advices](http://bergerefrance.com/advices)). A 10 cm (4 in) square measured over rev st st using 6.5 mm needles = 13 sts & 17 rows.

### To make

#### BACK :

Using 6 mm needles, CO **63-67-73-79-85** sts. Work **8 cm [3 in]** (**14 rows**) 1/1 rib.

Change to 6.5 mm needles & starting with a purl row cont in rev st st.

#### Side shaping & armholes :

**For the side shaping**, when work measures **11,5 cm [4½ in]** (**20 rows**) total cont as foll :

**Next row (RS - inc)** : p2, inc 1, work along the row until 2 sts rem on LH needle, inc 1, p2.

Rep the inc row on every foll 8th row **0-2-3-5-7** times, then on every 6th row **9-7-6-4-2** times,

**but at the same time, for the armholes** when work measures **33-34-34-35-36 cm [13-13¼-13¼-13¼-14 in]** (**56-58-58-60-62 rows**) total, slip a stitch marker into the first & last st to mark the start of the armholes (see diagram) & cont in rev st st.

After the final side inc cont on the **83-87-93-99-105** sts obtained.

#### Shoulders & neck :

When work measures **48-50-52-54-56 [19-19¾-20½-21¼-22 in]** (**82-86-88-92-96 rows**) total **for the start of the shoulders** cast off at beg of every row :

**S** : 3 sts 6 times, 4 sts 6 times,

**M** : 3 sts 2 times, 4 sts 10 times,

**L** : 4 sts 12 times,

**XL** : 4 sts 8 times, 5 sts 4 times,

**XXL** : 4 sts 4 times, 5 sts 8 times,

Cont on the rem **41-41-45-47-49** sts.

Next row (RS) : cast off **4-4-4-5-5** sts, p**6-6-7-7-7**, cast off the central **21-21-23-23-25** sts, work to end.

Next row (WS) : cast off **4-4-4-5-5** sts, work to central cast-off sts & place rem sts on a spare needle.

Each side of neck will now be worked separately.

\* Cast off 2 sts at neck edge on next row & cast off **4-4-5-5-5** sts at shoulder edge on foll row \*.

With WS of work facing rejoin yarn to rem sts & work from \* to \* as above.

#### FRONT :

**Note**, there is no increase on the sides, it is the increases in the pattern which will naturally form the shaping.

Using 6 mm needles, CO **63-67-73-79-85** sts. Work **8 cm [3 in]** (**14 rows**) 1/1 rib.

Change to 6.5 mm needles & cont in rev st st

#### Chest pattern :

When work measures **22-23-23-24-25 cm [8¾-9-9-9½-9¾ in]** (**38-40-40-42-44 rows**) total, cont in rev st st & 1/1 rib foll the **chart** according to the size you are making.

#### SLEEVES :

Using 6 mm needles CO **29-31-33-33-35** sts. Work **8 cm [3 in]** (**14 rows**) 1/1 rib, **but** but on the last row inc **8-7-7-8-7** sts evenly across the row (= **37-38-40-41-42** sts).

Change to 6.5 mm needles & cont in rev st st for **10-8-8-8-6** rows.

**Next row (RS - inc)** : p3, inc 1, work along the row until 3 sts rem on LH needle, inc 1, p3.

Rep the inc row on every foll 10th row **3-0-0-0-0** more times, every 8th row **2-6-5-2-0** times, every 6th row **0-0-2-6-9** times.

Cont on the **49-52-56-59-62** sts obtained.

#### Top of the sleeve :

When work measures **48 cm [19 in]** (**82 rows**) total, leave the sts on a spare needle.

#### NECKBAND :

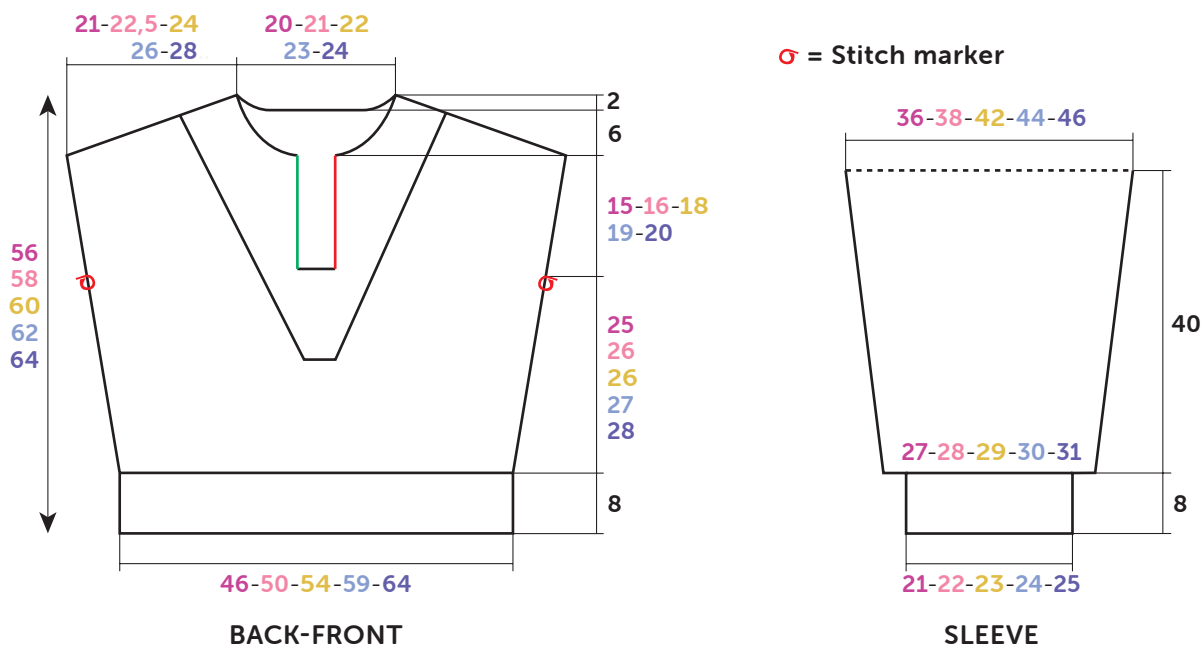
Using 6 mm needles, CO **65-67-69-71-73** sts. Work **8 cm [3 in]** (**14 rows**) 1/1 rib & leave the sts on a spare needle.

#### OPENING BORDERS :

##### Border no 1 :

Using 6 mm needles CO **33** sts. Cont in 1/1 rib.

On the **5th** row, work **4** sts 1/1 rib, 1 yon, p2tog (= 1 buttonhole), \* **8** sts 1/1 rib, 1 yon, p2tog (= 1 buttonhole) \*



Diagram, measured in cm

work from \* to \* 2 times, work to end.

Work another 5 rows & leave the sts on a spare needle.

**Border no 2 :**

Using 6 mm needles CO 33 sts. Work 5 cm [2 in] (9 rows) 1/1 rib & leave the sts on spare needle.

**FINISHING :**

Join the shoulder seams.

Using back stitch (see grafting a border at [bergeredefrance.com/advice](http://bergeredefrance.com/advice)):

– the neckband around the neck edge.

– **border no 1** along the opening (= red line on the diagram) & the neckband.

– **border no 2** along the opening (= green line on the diagram) & the neckband.

– the top of the sleeves into the armholes between the stitch markers.

Sew the side & sleeve seams.

Sew on the buttons. Secure & weave in all ends.

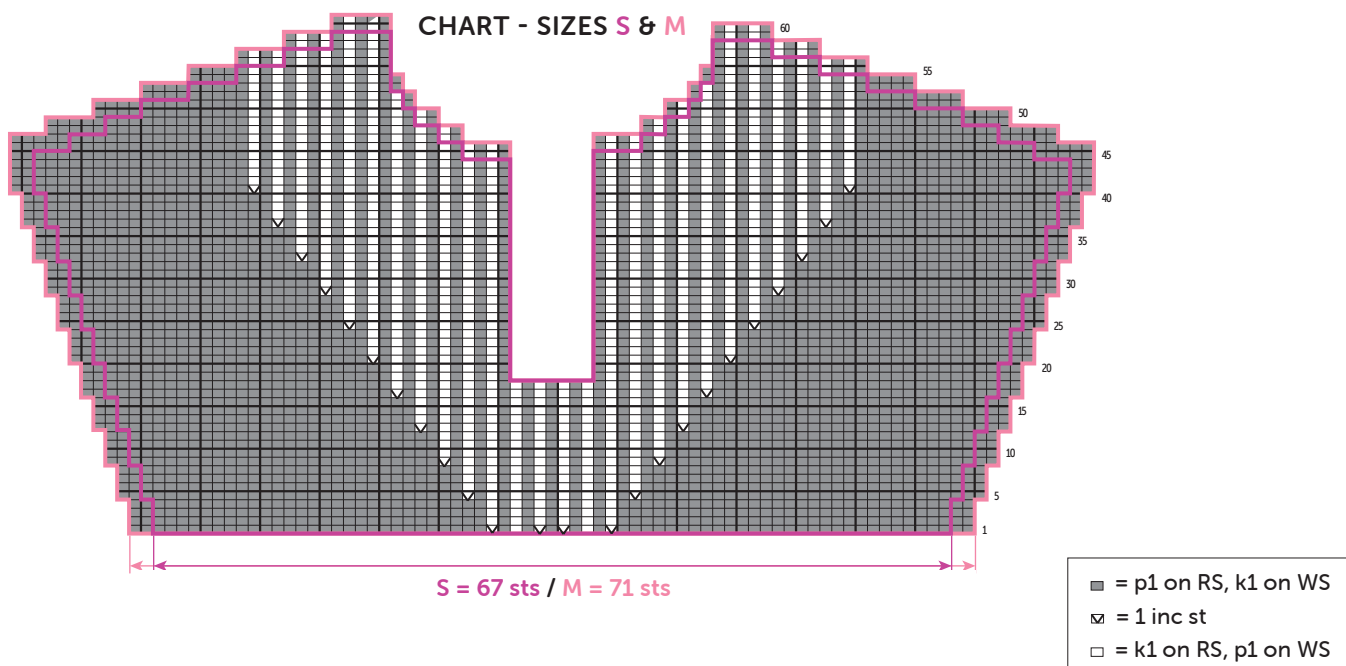
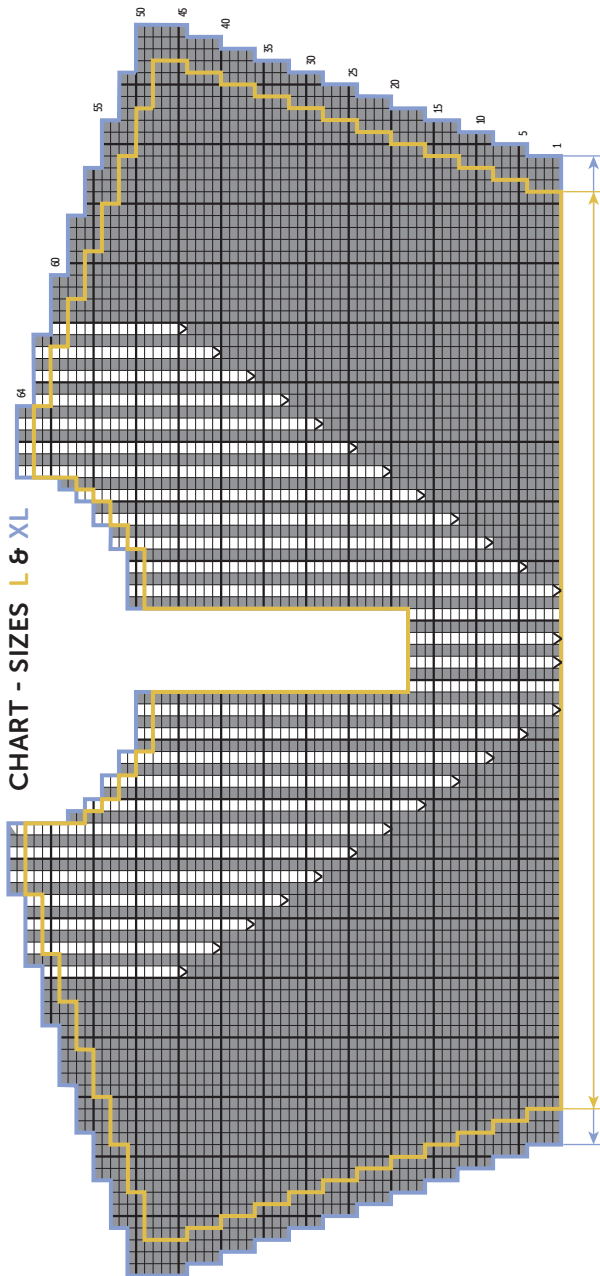


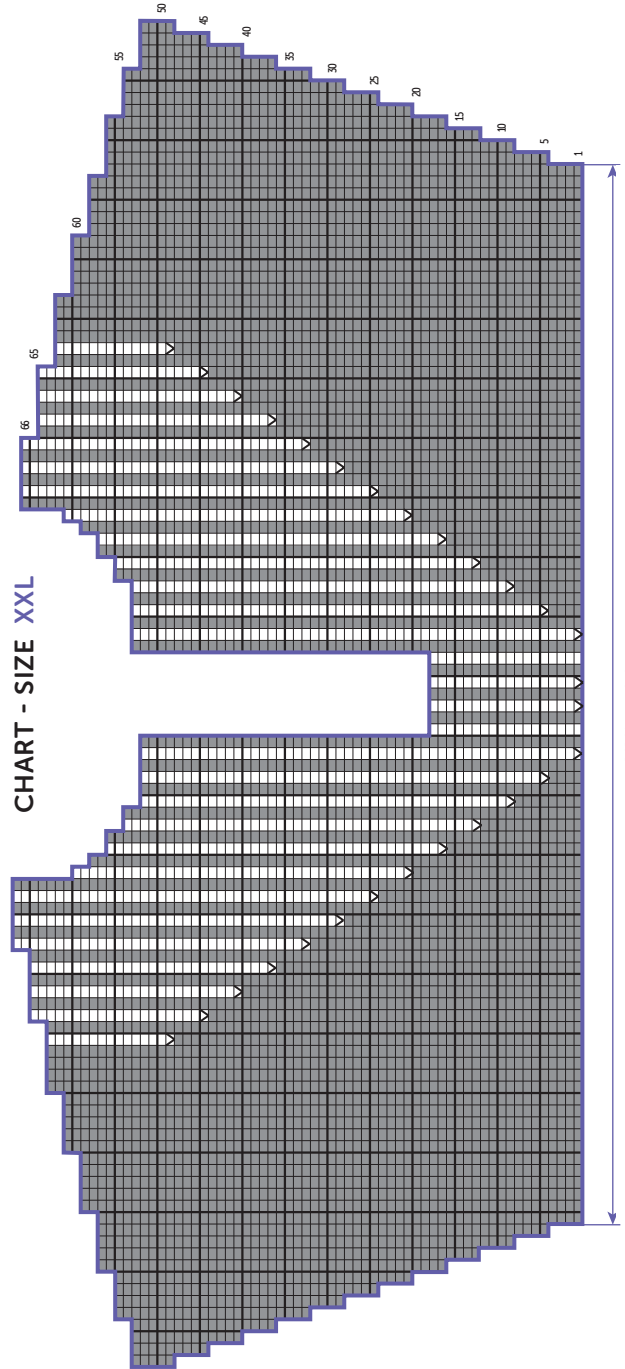
CHART - SIZES L & XL



L = 77 sts / XL = 83 sts

- = p1 on RS, k1 on WS
- = k1 on RS, p1 on WS

CHART - SIZE XXL



XXL = 89 sts