

# *Gilet col V ajouré*

V-neck lacy cardigan — Ajour V-halsvest

# BERGERE

DE FRANCE

## *Une laine de qualité fabriquée en France*

ENSEMBLE, FAVORISONS LA FABRICATION FRANÇAISE

Bergère de France est une filature familiale, installée à Bar-le-Duc, au cœur de la Lorraine depuis 1946. De la création des fils à l'expédition des pelotes, de la recherche de style à la réalisation des livres et magazines, toutes ces étapes sont réalisées en France dans nos ateliers. En choisissant la laine Bergère de France, vous favorisez une production locale et encouragez le savoir-faire français.



### *Une fabrication et une qualité maîtrisée*

En tant que fabricant, nous apportons un grand soin à la qualité de nos fils. Nous maîtrisons et contrôlons ainsi directement toutes les étapes de la production.

Nous assurons dans notre usine les grandes étapes de fabrication du fil à tricoter : la teinture, la préparation, la filature, l'assemblage, le retordage, la finition et la mise en pelote des fils.

### *Une filature éthique*

Nous avons à cœur de sélectionner des matières premières respectueuses de l'environnement et du bien-être animal. Nos laines proviennent d'élevages d'Uruguay et de Nouvelle-Zélande reconnus pour la qualité de leurs fibres. Nous utilisons du coton d'Égypte issu d'une agriculture biologique. Les matières synthétiques proviennent d'une entreprise Européenne que nous avons sélectionné pour son niveau de qualité.

- La Laine Française -

FABRICANT FRANÇAIS DE LAINE  
DEPUIS 1946

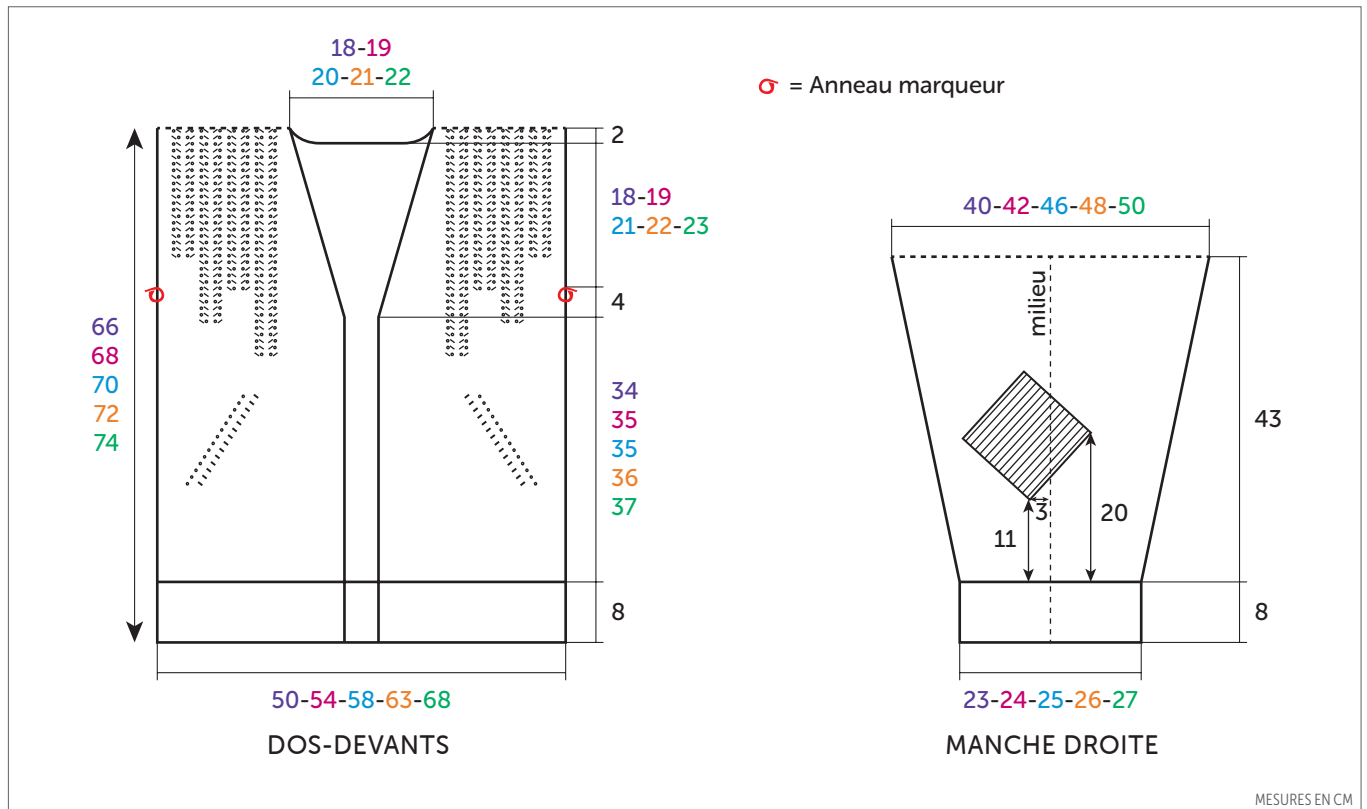
# Gilet col V ajouré



ALPAGA MOHAIR

Dragée 10715

TAILLES				
S	M	L	XL	XXL
PELOTES				
5	5	5	6	6



FRANÇAIS

AIGUILLES  
n° 4,5 et 5

CROCHET  
n° 4,5

ACCESSOIRES  
Anneaux marqueurs réf. 68395 (lot de 48)  
4 boutons en nacre impression fleur Ø 25 mm réf. 50549 (lot de 5)

• **Points employés**  
**CÔTES 2/2**, aig. n° 4,5.  
**JERSEY ENDROIT**, aig. n° 5.  
**POINT AJOURÉ**, aig. n° 5. Suivre les grilles selon la taille à réaliser.

**CÔTES 1/1 TORSSES**, aig. n° 4,5. Sur un nombre de m. impair.  
**1er rg (endroit du travail)** : 2 m. endroit torsse, 1 m. envers, \* 1 m. endroit torsse, 1 m. envers \*, répéter de \* à \*, terminer par 2 m. endroit torsse.  
**2ème rg** : 2 m. envers torsse, 1 m. endroit, \* 1 m. envers torsse, 1 m. endroit \*, répéter de \* à \*, terminer par 2 m. envers torsse.  
 Répéter ces 2 rgs.

**Les bases du crochet** : Consulter nos astuces et conseils sur bergeredefrance.fr/conseils.

• **Echantillon**  
 Pour réussir votre modèle, il est important de tricoter l'échantillon (consulter nos astuces et conseils sur bergeredefrance.fr/conseils).  
 Un carré de 10 cm jersey endroit = 18 m. et 23 rgs.

• **Réalisation**  
**DOS** :  
 Monter 90-98-106-118-126 m. aig. n° 4,5. Tricoter 8 cm (18 rgs) côtes 2/2, mais au dernier rg pour S et M augmenter 1 m. de chaque côté, XL et XXL diminuer 1 m. de chaque côté (= 92-100-106-116-124 m.).  
 Continuer jersey endroit aig. n° 5.

**Emmanchures** :  
 A 46-47-47-48-49 cm (106-108-108-112-114 rgs) de hauteur totale, glisser un anneau marqueur dans la première et la dernière m. pour marquer le début des emmanchures (voir croquis) et continuer le jersey endroit.

**Encolure** :  
 A 64-66-68-70-72 cm (148-152-156-162-166 rgs) de hauteur totale, rabattre

les **24-26-28-30-32** m. centrales, continuer chaque côté séparément en rabattant côté encolure 1 x 3 m.

#### Epaules :

A **66-68-70-72-74** cm (**152-156-160-166-170** rgs) de hauteur totale, laisser en attente les **31-34-36-40-43** m. restantes de chaque côté.

#### DEVANT GAUCHE :

Monter **42-46-50-54-58** m. aig. n° 4,5. Tricoter **8** cm (**18** rgs) côtes 2/2, **mais** au dernier rg **pour S - M - XL et XXL** augmenter 1 m. (= **43-47-50-55-59** m.). Continuer point ajouré aig. n° 5 en suivant la **grille n° 1** selon la taille à réaliser.

#### Encolure et emmanchure :

A **42-43-43-44-45** cm (**96-98-98-102-104** rgs) de hauteur totale, **pour l'encolure à gauche** diminuer à 1 m. du bord :

**S** : 10 x 1 m. tous les 4 rgs, 2 x 1 m. tous les 6 rgs,

**M** : 11 x 1 m. tous les 4 rgs, 2 x 1 m. tous les 6 rgs,

**L** : 12 x 1 m. tous les 4 rgs, 2 x 1 m. tous les 6 rgs,

**XL** : 15 x 1 m. tous les 4 rgs,

**XXL** : 16 x 1 m. tous les 4 rgs,

**mais entre-temps, pour l'emmanchure** marquer **à droite** comme au dos et continuer le point ajouré.

**Pour diminuer 1 m. à 1 m. du bord :** Tricoter le rg et lorsqu'il reste 3 m. sur l'aig. gauche, tricoter 1 surjet simple, 1 m. endroit.

#### Epaule :

Laisser en attente comme au dos.

#### DEVANT DROIT :

Monter **42-46-50-54-58** m. aig. n° 4,5. Tricoter **8** cm (**18** rgs) côtes 2/2, **mais** au dernier rg **pour S - M - XL et XXL** augmenter 1 m. (= **43-47-50-55-59** m.). Continuer point ajouré aig. n° 5 en suivant la **grille n° 2** selon la taille à réaliser.

#### Encolure et emmanchure :

**Pour l'encolure, diminuer à droite** comme au devant gauche, **mais entre-temps, pour l'emmanchure** marquer **à gauche** comme au dos et continuer le point ajouré.

**Pour diminuer 1 m. à 1 m. du bord :** Tricoter 1 m. endroit, 2 m. ensemble endroit et continuer le rg.

#### Epaule :

Laisser en attente comme au dos.

#### MANCHES :

Monter **42-42-46-46-50** m. aig. n° 4,5. Tricoter **8** cm (**18** rgs) côtes 2/2, **mais** au dernier rg **pour M et XL** augmenter 1 m de chaque côté (= **42-44-46-48-50** m.). Continuer jersey endroit aig. n° 5 en augmentant de chaque côté à 2 m. du bord :

**S** : 14 x 1 m. tous les 6 rgs, 2 x 1 m. tous les 4 rgs.

**M** : 12 x 1 m. tous les 6 rgs, 5 x 1 m. tous les 4 rgs.

**L** : 8 x 1 m. tous les 6 rgs, 11 x 1 m. tous les 4 rgs.

**XL** : 6 x 1 m. tous les 6 rgs, 14 x 1 m. tous les 4 rgs.

**XXL** : 4 x 1 m. tous les 6 rgs, 17 x 1 m. tous les 4 rgs.

Puis, continuer sur les **74-78-84-88-92** m. obtenues.

#### Haut de la manche :

A **51** cm (**116** rgs) de hauteur totale, laisser les m. en attente.

#### BORDURES DES DEVANTS :

##### Bordure n° 1 :

Monter **11** m. aig. n° 4,5. Tricoter côtes 1/1 torsés.

A **70-72-75-77-80** cm de haut, laisser les m. en attente.

##### Bordure n° 2 :

Monter **11** m. aig. n° 4,5. Tricoter côtes 1/1 torsés.

A **89-92-96-99-102** cm de haut, laisser les m. en attente.

#### COUDIÈRES (2) :

Monter **28** m. aig. n° 4,5. Tricoter **12** cm côtes 1/1 torsés et rabattre toutes les m.

#### FINITIONS :

Assembler les épaules en chaînette sur l'envers (consulter nos astuces et conseils sur [bergeredefrance.fr/conseils](http://bergeredefrance.fr/conseils)).

En suivant le **schéma**, placer l'envers du corps sur l'envers d'une manche le long de l'emmanchure entre les anneaux marqueurs. Puis, sur l'**endroit** du corps, assembler les 2 épaisseurs en crochétant **1** rg en mailles coulées à 1 m. du bord (= pointillés **rouges** sur le schéma).

Procéder de la même façon pour la 2ème manche.

Assembler les petits côtés des bordures en chaînette sur l'envers.

Placer l'envers de la bordure ainsi obtenue le long de l'envers des devants et de l'encolure dos (= assemblage des bordures en prolongement de l'épaule droite au porté). Puis, sur l'**endroit** du corps, assembler les 2 épaisseurs en crochétant **1** rg en mailles coulées à 1 m. du bord.

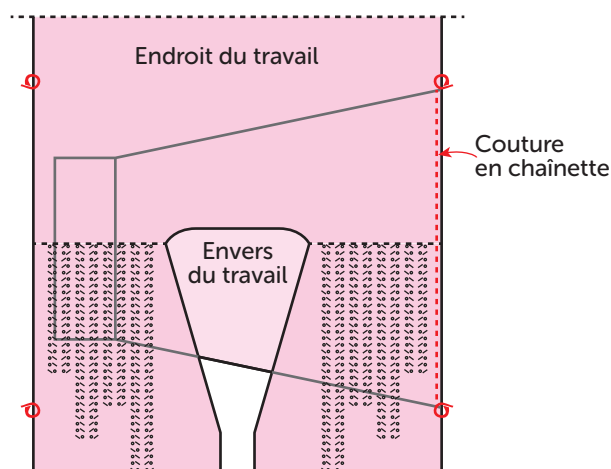
Coudre à points arrière, une coudière sur chaque manche (voir croquis).

Faire les coutures des manches et des côtés du gilet.

Sur le devant droit, former **4** boutonnières sans couper les fils à **6** m. du bord (consulter nos astuces et conseils sur [bergeredefrance.fr/conseils](http://bergeredefrance.fr/conseils)), la 1ère à **3** cm du bas, la 2ème au début de l'encolure, les autres régulièrement espacées.

Coudre les boutons.

#### SCHÉMA

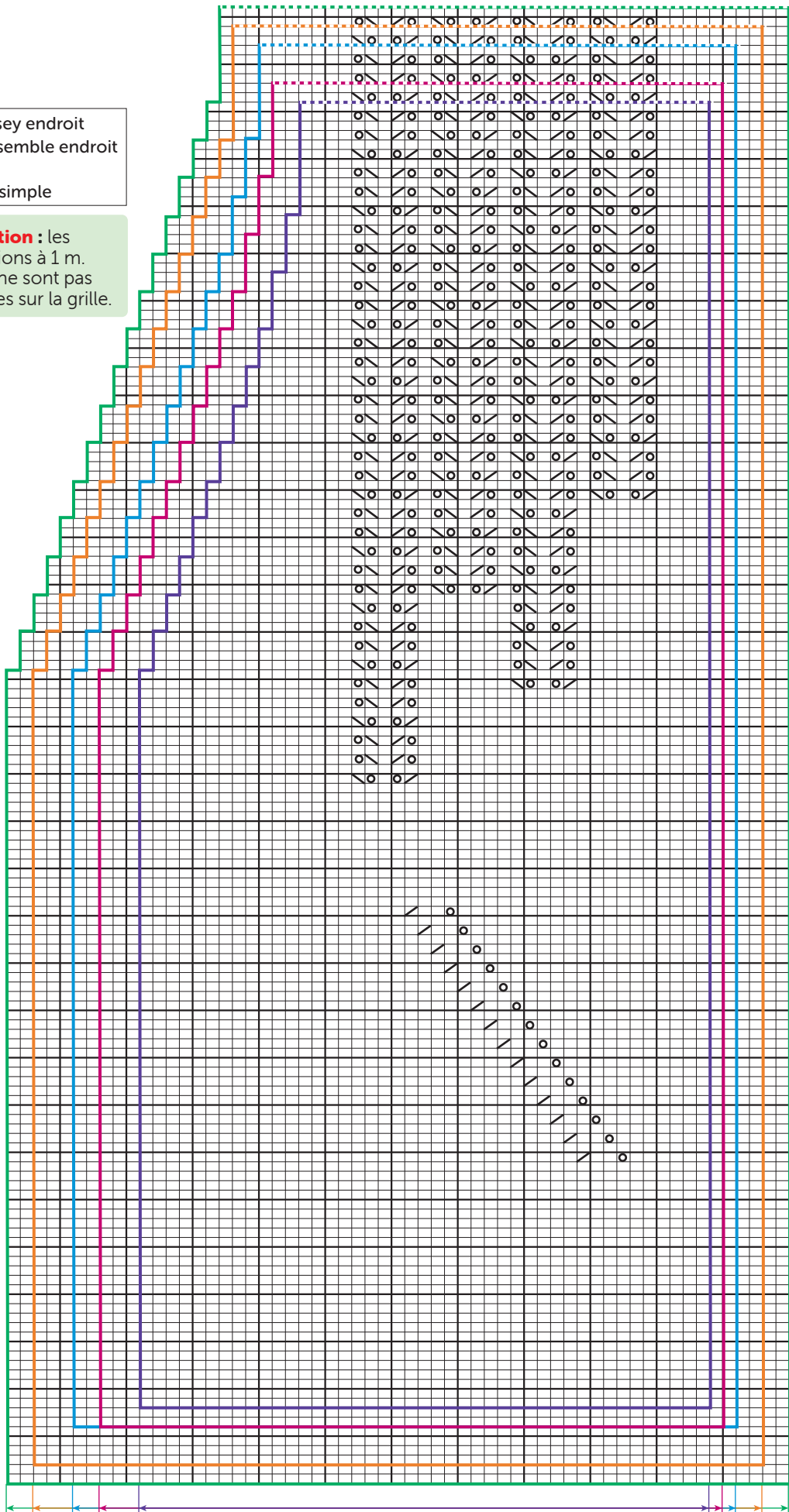


⊗ = Anneau marqueur

GRILLE N° 1

- = 1 m. jersey endroit
- ▣ = 2 m. ensemble endroit
- ⊙ = 1 jeté
- ⊞ = 1 surjet simple

**Attention :** les diminutions à 1 m. du bord ne sont pas représentées sur la grille.



Emmanchure  
←

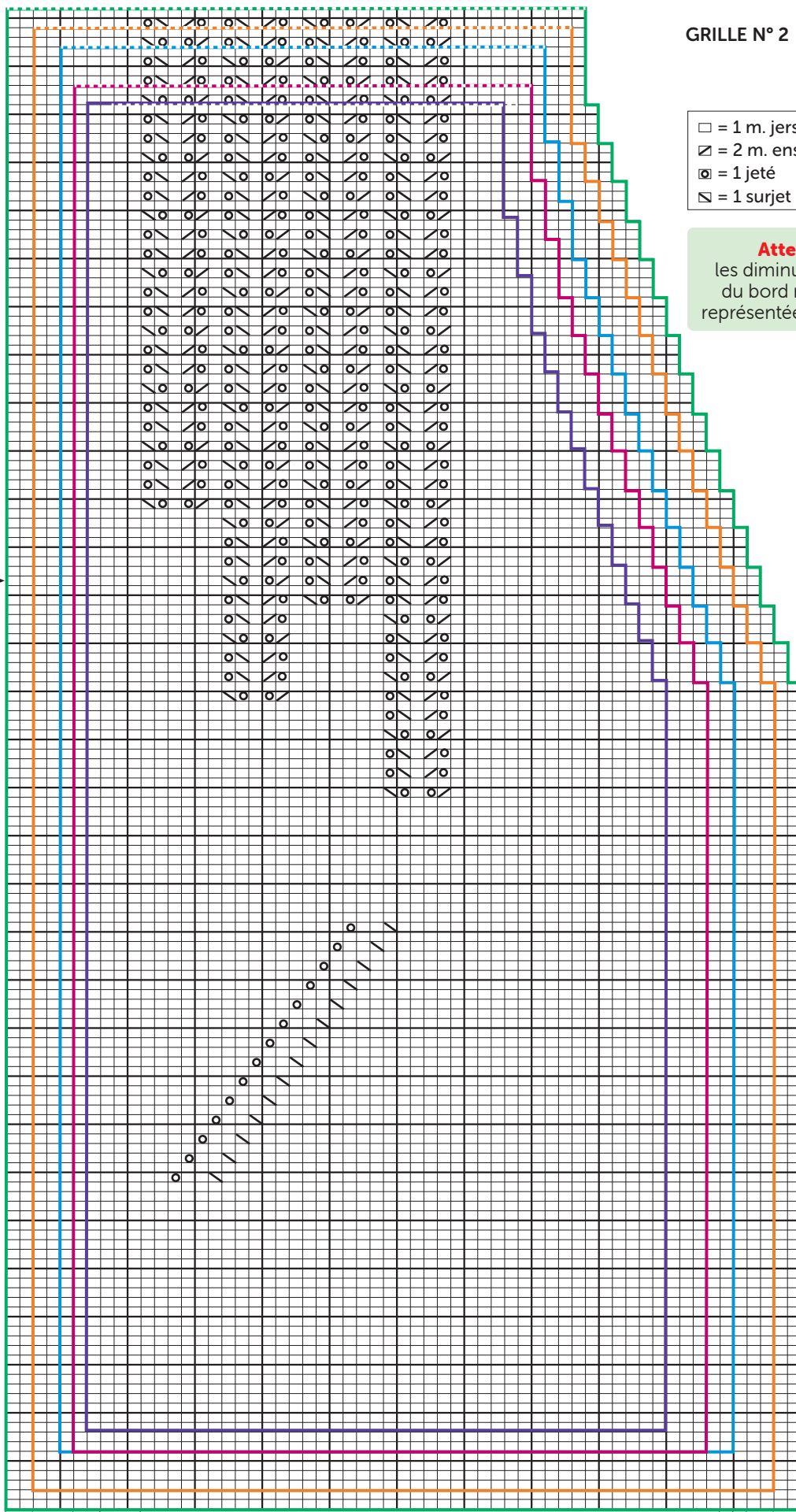
S = 43 m. / M = 47 m. / L = 50 m. / XL = 55 m. / XXL = 59 m.

GRILLE N° 2

- = 1 m. jersey endroit
- ▨ = 2 m. ensemble endroit
- ⊙ = 1 jeté
- ▧ = 1 surjet simple

**Attention :**  
 les diminutions à 1 m.  
 du bord ne sont pas  
 représentées sur la grille.

Emmanchure



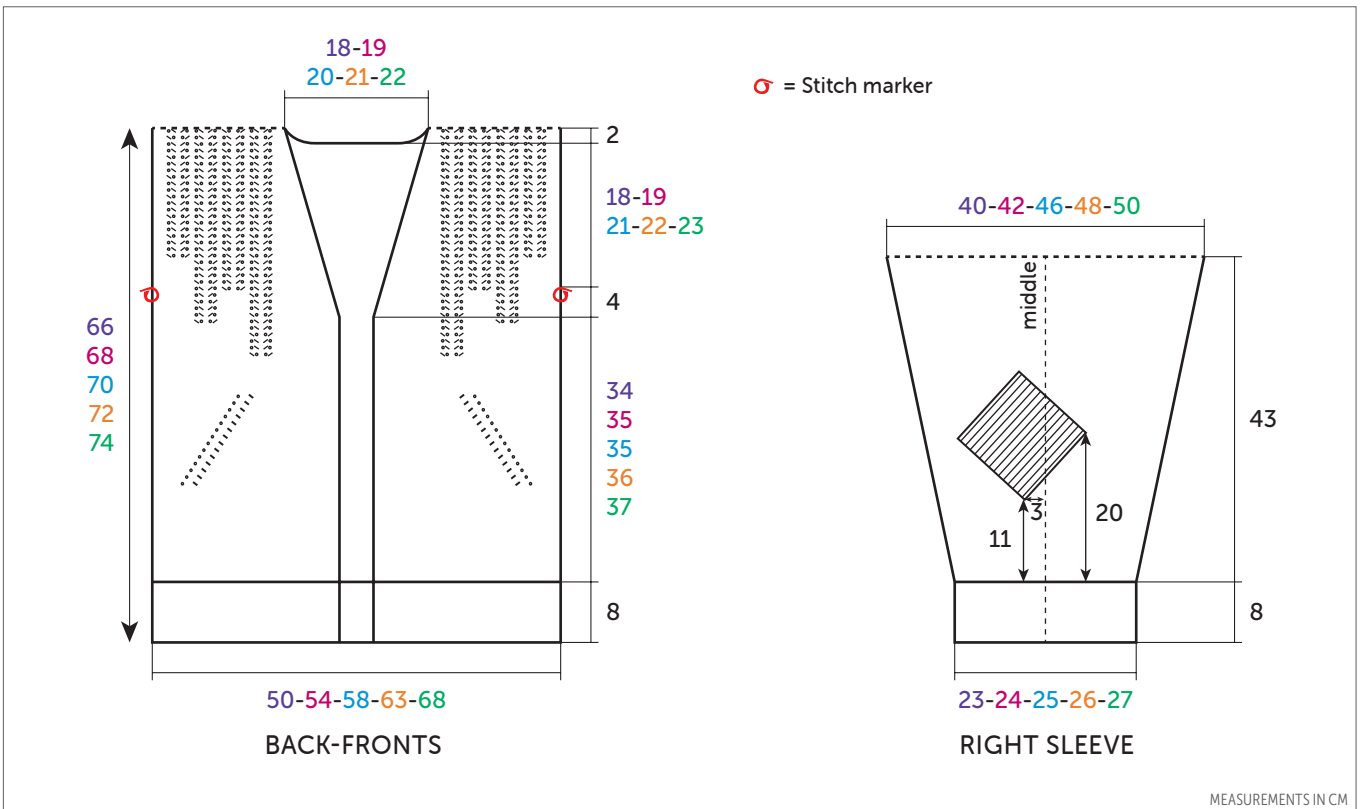
S = 43 m. / M = 47 m. / L = 50 m. / XL = 55 m. / XXL = 59 m.

# V-neck lacy cardigan



**ALPAGA MOHAIR**  
Dragée 10715

SIZES				
S	M	L	XL	XXL
BALLS				
5	5	5	6	6



ENGLISH

KNITTING NEEDLES  
4.5 mm and 5.0 mm

CROCHET HOOK  
4.5 mm

ACCESSORIES  
Stitch markers ref. 68395 (pk of 48)  
4 flower-print nacre buttons  
Ø 25 mm ref. 50549 (pk of 5)

**LACE PATTERN (LACE PATT)**, using 5.0 mm needles. Follow charts according to size made.

**1/1 RIB THROUGH THE BACK LOOP (1/1 RIB TBL)**, using 4.5 mm needles. Worked on an uneven number of sts.

**Row 1 (RS):** k 2 tbl, p 1, \* k 1 tbl, p 1 \*, rep from \* to \*, end with k 2 tbl.

**Row 2:** p 2 tbl, k 1, \* p 1 tbl, k 1 \*, rep from \* to \*, end with p 2 tbl.

Rep those 2 rows.

**Crochet basics:** See our tips and tricks on [bergeredefrance.com/advice](http://bergeredefrance.com/advice).

## • Tension/Gauge

To achieve a good result, it is essential to make a tension square (see our tips and tricks on [bergeredefrance.com/advice](http://bergeredefrance.com/advice)). 18 sts and 23 rows in St st = 10 cm (4 in) square.

## • To make

### BACK:

Using 4.5 mm needles, cast on **90-98-106-118-126** sts. Work **8 cm (3¼ in)** [18 rows] in 2/2 Rib, **but** on last row for **S and M** inc 1 st at each end, **XL and XXL** dec 1 st at each end (= **92-100-106-116-124** sts).

Change to 5.0 mm needles and cont in St st until work measures **46-47-47-48-49 cm (18-18½-18½-19-19¼ in)** [106-108-108-112-114 rows] total.

### Armholes:

Slip a stitch marker in first and last st to locate beg of armholes (see diagram) and cont in St st until work measures **64-66-68-70-72 cm (25¼-26-26¾-27½-28¼ in)** [148-152-156-162-166 rows] total.

## • Stitches used

**2/2 RIB**, using 4.5 mm needles.

**STOCKING STITCH (ST ST)**, using 5.0 mm needles.

**Neck:**

Cast off the **24-26-28-30-32** center sts, cast each side separately and cast off on neck side 3 sts once.

**Shoulders:**

When work measures **66-68-70-72-74** cm (**26-26¾-27½-28¼-29¼** in) [**152-156-160-166-170** rows] total, leave on hold the rem **31-34-36-40-43** sts at each end.

**LEFT FRONT:**

Using 4.5 mm needles, cast on **42-46-50-54-58** sts. Work **8** cm (**3¼** in) [**18** rows] in 2/2 Rib, **but** on last row for **S, M, XL and XXL** inc 1 st (= **43-47-50-55-59** sts).

Change to 5.0 mm needles and cont in Lace patt foll chart **1** according to size made until work measures **42-43-43-44-45** cm (**16½-17-17-17¼-17¾** in) [**96-98-98-102-104** rows] total.

**Neck and armhole:**

**For neck** dec **on left edge**, 1 st in from edge:

**S:** 1 st 10 times every 4th row, 1 st twice every 6th row,

**M:** 1 st 11 times every 4th row, 1 st twice every 6th row,

**L:** 1 st 12 times every 4th row, 1 st twice every 6th row,

**XL:** 1 st 15 times every 4th row,

**XXL:** 1 st 16 times every 4th row,

**but meanwhile, for armhole** place a marker **on right edge** as for back and cont in Lace patt.

**To decrease 1 st, 1 st in from edge:** Work row until 3 sts rem on left needle, sl 1, k1, pss0, k 1.

**Shoulder:**

Leave on hold as for back.

**RIGHT FRONT:**

Using 4.5 mm needles, cast on **42-46-50-54-58** sts. Work **8** cm (**3¼** in) [**18** rows] in 2/2 Rib, **but** on last row for

**S, M, XL and XXL** inc 1 st (= **43-47-50-55-59** sts).

Change to 5.0 mm needles and cont in Lace patt foll chart **2** according to size made.

**Neck and armhole:**

**For neck**, dec **on right edge** as for left front, **but meanwhile, for armhole** place a marker **on left edge** as for back and cont in Lace patt.

**To decrease 1 st, 1 st in from edge:** K 1, k2 tog and cont row.

**Shoulder:**

Leave sts on hold as for back.

**SLEEVES:**

Using 4.5 mm needles, cast on **42-42-46-46-50** sts. Work **8** cm (**3¼** in) [**18** rows] in 2/2 Rib, **but** on last row for **M and XL** inc 1 st at each end (= **42-44-46-48-50** sts).

Change to 5.0 mm needles and cont in St st, and inc at each end, 2 sts in from edge:

**S:** 1 st 14 times every 6th row, 1 st twice every 4th row.

**M:** 1 st 12 times every 6th row, 1 st 5 times every 4th row.

**L:** 1 st 8 times every 6th row, 1 st 11 times every 4th row.

**XL:** 1 st 6 times every 6th row, 1 st 14 times every 4th row.

**XXL:** 1 st 4 times every 6th row, 1 st 17 times every 4th row.

Then cont on the **74-78-84-88-92** sts obtained until work measures **51** cm (**20** in) [**116** rows] total.

**Top of sleeve:**

Leave the sts on hold.

**BORDERS OF FRONTS:****Border 1:**

Using 4.5 mm needles, cast on **11** sts. Work in 1/1 Rib tbl until work measures **70-72-75-77-80** cm (**27½-**

**28¼-29½-30¼-31½** in) total. Leave the sts on hold.

**Border 2:**

Using 4.5 mm needles, cast on **11** sts. Work in 1/1 Rib tbl until work measures **89-92-96-99-102** cm (**35-36¼-37¾-39-40¼** in) total. Leave the sts on hold.

**ELBOW PATCHES (2):**

Using 4.5 mm needles, cast on **28** sts. Work **12** cm (**4¾** in) in 1/1 Rib tbl and cast off all sts

**FINISHING:**

Join shoulders on WS using the 3 needles bind-off technique (see our tips and tricks on [bergeredefrance.com/advice](http://bergeredefrance.com/advice)).

Using **diagram** as reference, place WS of a sleeve on WS of body along armhole, between stitch markers. Then on **RS** of body, join both layers crocheting **1** row in slip stitch, 1 st in from edge (= **red** dotted lines on diagram).

Work likewise for 2nd sleeve.

Join shorter ends of borders on WS using the 3 needles bind-off technique.

Place WS of this border along WS of fronts and back neck (= assembly of borders in the continuation of right shoulder when worn). Then on **RS** of body, join both layers crocheting **1** row in slip stitch, 1 st in from edge.

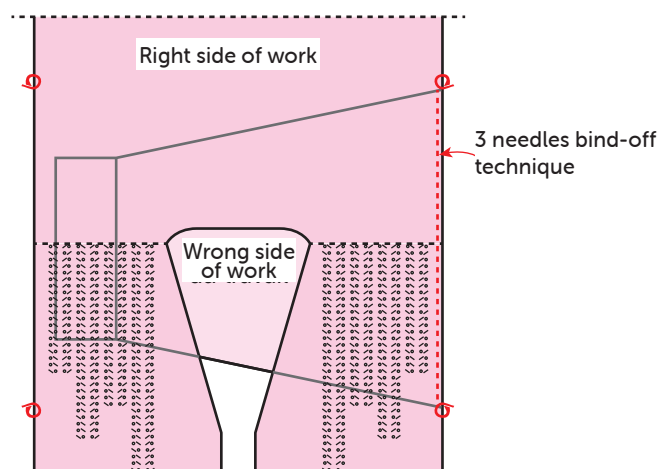
Sew one elbow patch to each sleeve (see diagram) in back stitch.

Sew sleeve seams and sides of cardigan.

On right front, make **4** no-cut buttonholes, 6 sts in from edge (see our tips and tricks on [bergeredefrance.com/advice](http://bergeredefrance.com/advice)), the first one located **3** cm (**1¼** in) in from lower edge, the 2nd one at beg of neck, the other ones evenly spaced in between.

Sew buttons in place.

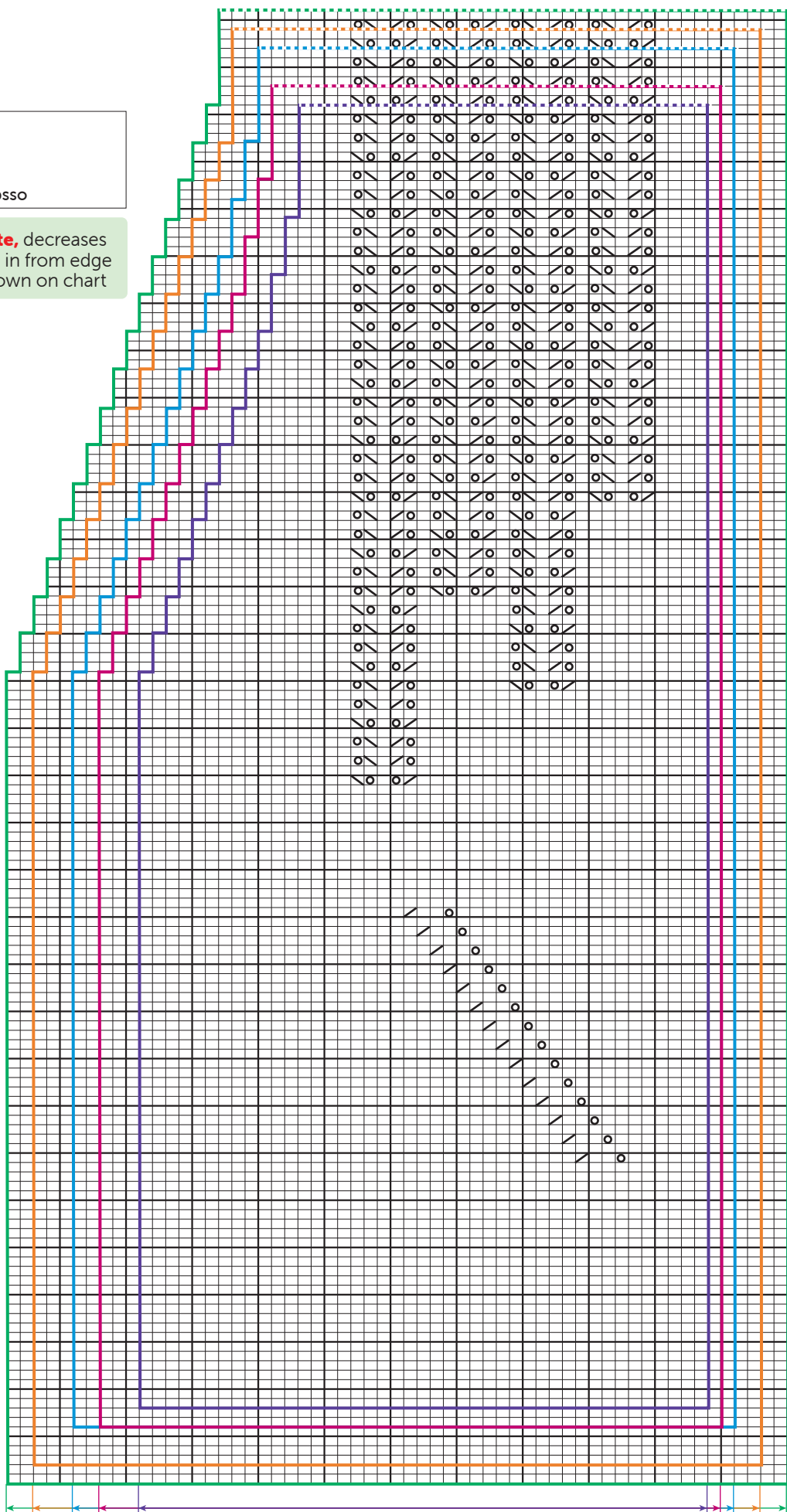
Secure and weave in ends.

**DIAGRAM**

○ = Stitch marker

- = 1 St st
- ▣ = yo
- ⊙ = k2 tog
- ⊞ = sl 1, k1, pssso

**Please note,** decreases located 1 st in from edge are not shown on chart



Armhole  
←

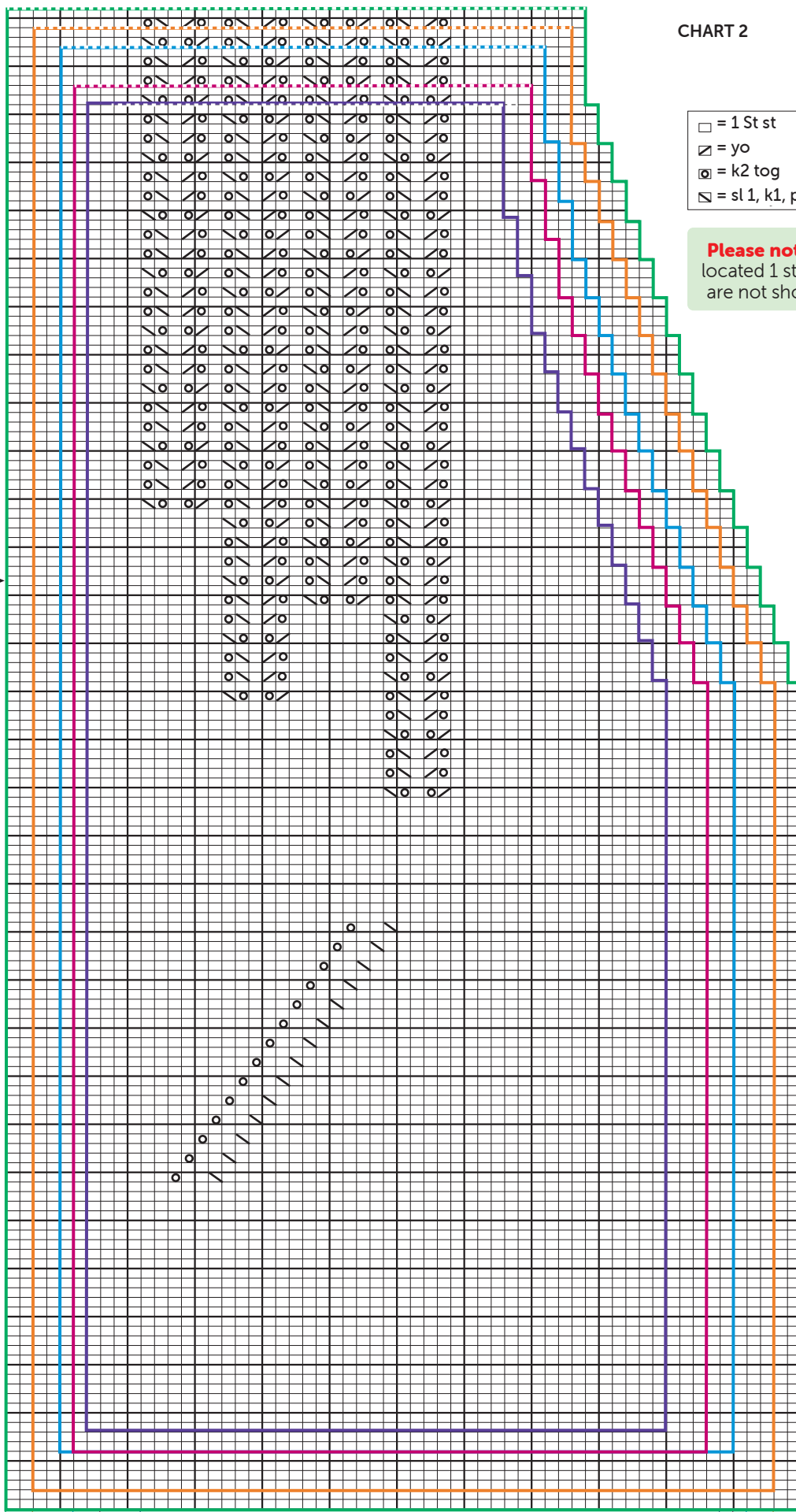
S = 43 sts / M = 47 sts / L = 50 sts / XL = 55 sts / XXL = 59 sts

CHART 2

- = 1 St st
- ▨ = yo
- ⊙ = k2 tog
- ▧ = sl 1, k1, pss0

**Please note**, decreases located 1 st in from edge are not shown on chart

Armhole  
↳



S = 43 sts / M = 47 sts / L = 50 sts / XL = 55 sts / XXL = 59 sts

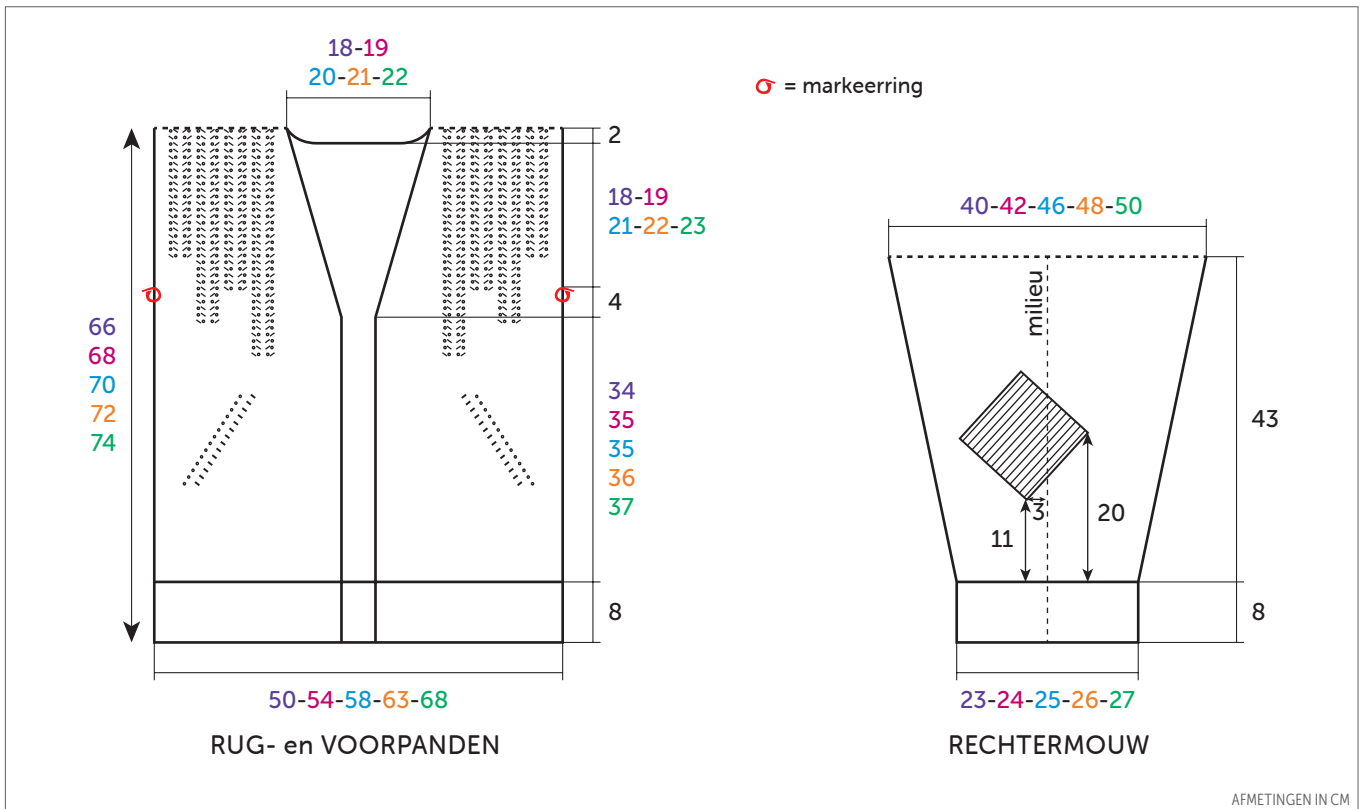
# Ajour V-halsvest



ALPAGA MOHAIR

Dragée 10715

MATEN				
S	M	L	XL	XXL
BOLLEN				
5	5	5	6	6



NEDERLANDS

BREINAALDEN

nr. 4,5 en 5

HAAKNAALD

nr. 4,5

FOURNITUREN

Markeerringen art. 68395  
(pakje van 48)

4 parelmoer knopen bloem

Ø 25 mm art. 50549 (pakje van 5)

## • Gebruikte steken

BOORDSTEEK 2/2, nld. nr. 4,5.

RECHTE TRICOTSTEEK, nld. nr. 5.

AJOURSTEEK, nld. nr. 5. De teltekeningen van de gekozen maat volgen.

GEDRAAIDE BOORDSTEEK 1/1, nld. nr. 4,5. Over een oneven aantal st.

**1e nld. (goede kant van het werk)** : 2 st. gedraaid recht, 1 st. averecht, \* 1 st. gedraaid recht, 1 st. averecht \*, herhalen van \* tot \*, eindigen met 2 st. gedraaid recht.

**2e nld.** : 2 st. gedraaid averecht, 1 st. recht, \* 1 st. gedraaid averecht, 1 st. recht \*, herhalen van \* tot \*, eindigen met 2 st. gedraaid averecht.

Deze 2 nld. herhalen.

**Basissteken van het haken** : zie tips en raad op [bergeredefrance.nl/conseils](http://bergeredefrance.nl/conseils).

## • Proeflapje

Voor het slagen van je model is het belangrijk om het proeflapje te breien (zie tips en raad op [bergeredefrance.nl/conseils](http://bergeredefrance.nl/conseils)).

Een vierkant van 10 cm in rechte tricotsteek

= 18 st. en 23 nld.

## • Uitvoering

**RUGPAND :**

90-98-106-118-126 st. met nld. nr. 4,5 opzetten, 8 cm (18 nld.) boordsteek 2/2 breien, **maar** in de laatste nld. **voor S en M** aan beide kanten 1 st. meerderen, **XL en XXL** aan beide kanten 1 st. minderen (= 92-100-106-116-124 st.).

Verder breien met nld. nr. 5 in rechte tricotsteek.

**Armsgaten :**

Op 46-47-47-48-49 cm (106-108-108-112-114 nld.) totale hoogte een markeering op de eerste en de laatste st. plaatsen om het begin van de armsgaten aan te geven (zie tekening) en verder breien in rechte tricotsteek.

**Hals :**

Op **64-66-68-70-72** cm (**148-152-156-162-166** nld.) totale hoogte de middelste **24-26-28-30-32** st. afkanten, elke kant apart verder breien en aan de halskant 1 x 3 st. afkanten.

**Schouders :**

Op **66-68-70-72-74** cm (**152-156-160-166-170** nld.) totale hoogte de overige **31-34-36-40-43** st. aan elke kant laten wachten.

**LINKERVOORPAND :**

**42-46-50-54-58** st. met nld. nr. 4,5 opzetten, **8** cm (**18** nld.) boordsteek 2/2 breien, **maar** in de laatste nld. **voor S - M - XL en XXL** 1 st. meerderen (= **43-47-50-55-59** st.).

Verder breien met nld. nr. 5 in ajoursteek volgens de **teltekening nr. 1** van de gekozen maat.

**Hals en armsgat :**

Op **42-43-43-44-45** cm (**96-98-98-102-104** nld.) totale hoogte **voor de hals links** op 1 st. uit de kant minderen voor :

**S** : 10 x 1 st. elke 4e nld., 2 x 1 st. elke 6e nld.,

**M** : 11 x 1 st. elke 4e nld., 2 x 1 st. elke 6e nld.,

**L** : 12 x 1 st. elke 4e nld., 2 x 1 st. elke 6e nld.,

**XL** : 15 x 1 st. elke 4e nld.,

**XXL** : 16 x 1 st. elke 4e nld.,

**maar ondertussen voor het armsgat rechts** merken als voor het rugpand en verder breien in ajoursteek.

**Voor het minderen van 1 st. op 1 st. uit de kant** : de nld. breien en als er nog 3 st. op de linkernld. over zijn, dan 1 overhaling en 1 st. recht breien.

**Schouder :**

Laten wachten als voor het rugpand.

**RECHTERVOORPAND :**

**42-46-50-54-58** st. met nld. nr. 4,5 opzetten, **8** cm (**18** nld.) boordsteek 2/2 breien, **maar** in de laatste nld. **voor S - M - XL en XXL** 1 st. meerderen (= **43-47-50-55-59** st.).

Verder breien met nld. nr. 5 in ajoursteek volgens de **teltekening nr. 2** van de gekozen maat.

**Hals en armsgat :**

**Voor de hals rechts** minderen als voor het linkervoorpand, **maar ondertussen voor het armsgat links** merken als voor het rugpand en verder breien in ajoursteek.

**Voor het minderen van 1 st. op 1 st. uit de kant** : 1 st. recht, 2 st. samen recht breien, dan de nld. verder breien.

**Schouder :**

Laten wachten als voor het rugpand.

**MOUWEN :**

**42-42-46-46-50** st. met nld. nr. 4,5 opzetten, **8** cm (**18** nld.) boordsteek 2/2 breien, **maar** in de laatste nld. **voor M en XL** aan beide kanten 1 st. meerderen (= **42-44-46-48-50** st.).

Verder breien met nld. nr. 5 in rechte tricotsteek en hierbij aan beide kanten op 2 st. uit de kant meerderen voor :

**S** : 14 x 1 st. elke 6e nld., 2 x 1 st. elke 4e nld.

**M** : 12 x 1 st. elke 6e nld., 5 x 1 st. elke 4e nld.

**L** : 8 x 1 st. elke 6e nld., 11 x 1 st. elke 4e nld.

**XL** : 6 x 1 st. elke 6e nld., 14 x 1 st. elke 4e nld.

**XXL** : 4 x 1 st. elke 6e nld., 17 x 1 st. elke 4e nld.

Dan verder breien over de verkregen **74-78-84-88-92** st.

**Bovenkant mouw :**

Op **51** cm (**116** nld.) totale hoogte de st. laten wachten.

**VOORPANDBIEZEN :****Bies nr. 1 :**

**11** st. met nld. nr. 4,5 opzetten en gedraaide boordsteek 1/1 breien.

Op **70-72-75-77-80** cm hoogte de st. laten wachten.

**Bies nr. 2 :**

**11** st. met nld. nr. 4,5 opzetten en gedraaide boordsteek 1/1 breien.

Op **89-92-96-99-102** cm hoogte de st. laten wachten.

**ELLEBOOGSTUKKEN (2) :**

**28** st. met nld. nr. 4,5 opzetten, **12** cm gedraaide boordsteek 1/1 breien en dan alle st. afkanten.

**AFWERKING :**

De schouders met de kettingsteek op de achterkant aan elkaar naaien (zie tips en raad op [bergeredefrance.nl/conseils](http://bergeredefrance.nl/conseils)).

Volgens het **schema** de achterkant van het vest op de achterkant van een mouw plaatsen, langs het armsgat tussen de markeerringen. Dan op de **goede** kant van het vest de 2 delen aan elkaar zetten door **1** rij halve vasten te haken op 1 st. uit de kant (= **rode** stippellijnen op het schema).

Op dezelfde manier te werk gaan voor de 2e mouw.

De zijkantjes van de biezen met de kettingsteek op de achterkant aan elkaar naaien.

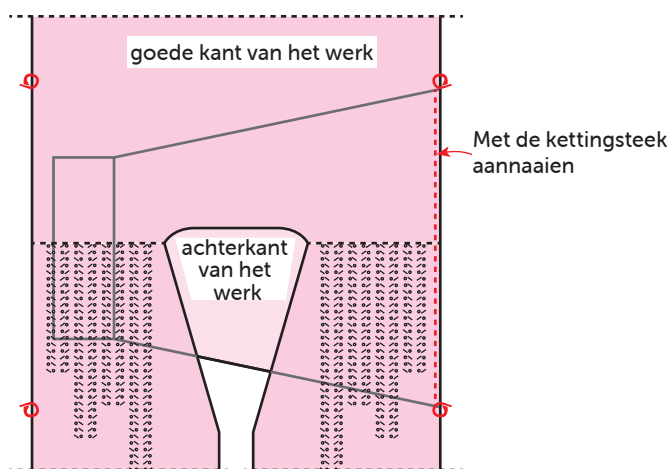
De achterkant van de zo gekregen biezen langs de achterkant van de voorpanden en de hals van het rugpand plaatsen (= de naad van de biezen in het verlengde van de rechterschouder bij het dragen). Dan, op de **goede kant** van het vest, de 2 delen aan elkaar zetten door **1** rij halve vasten te haken op 1 st. uit de kant.

Met de stiksteek een elleboogstuk op elke mouw naaien (zie tekening).

De mouw- en zijnaden van het vest aan elkaar naaien.

In het rechtervoorpand op **6** st. uit de kant **4** knoopsgaten vormen zonder de draden door te knippen (zie tips en raad op [bergeredefrance.nl/conseils](http://bergeredefrance.nl/conseils)), het 1e op **3** cm van de onderkant, het 2e aan het begin van de hals, de andere regelmatig verdeeld.

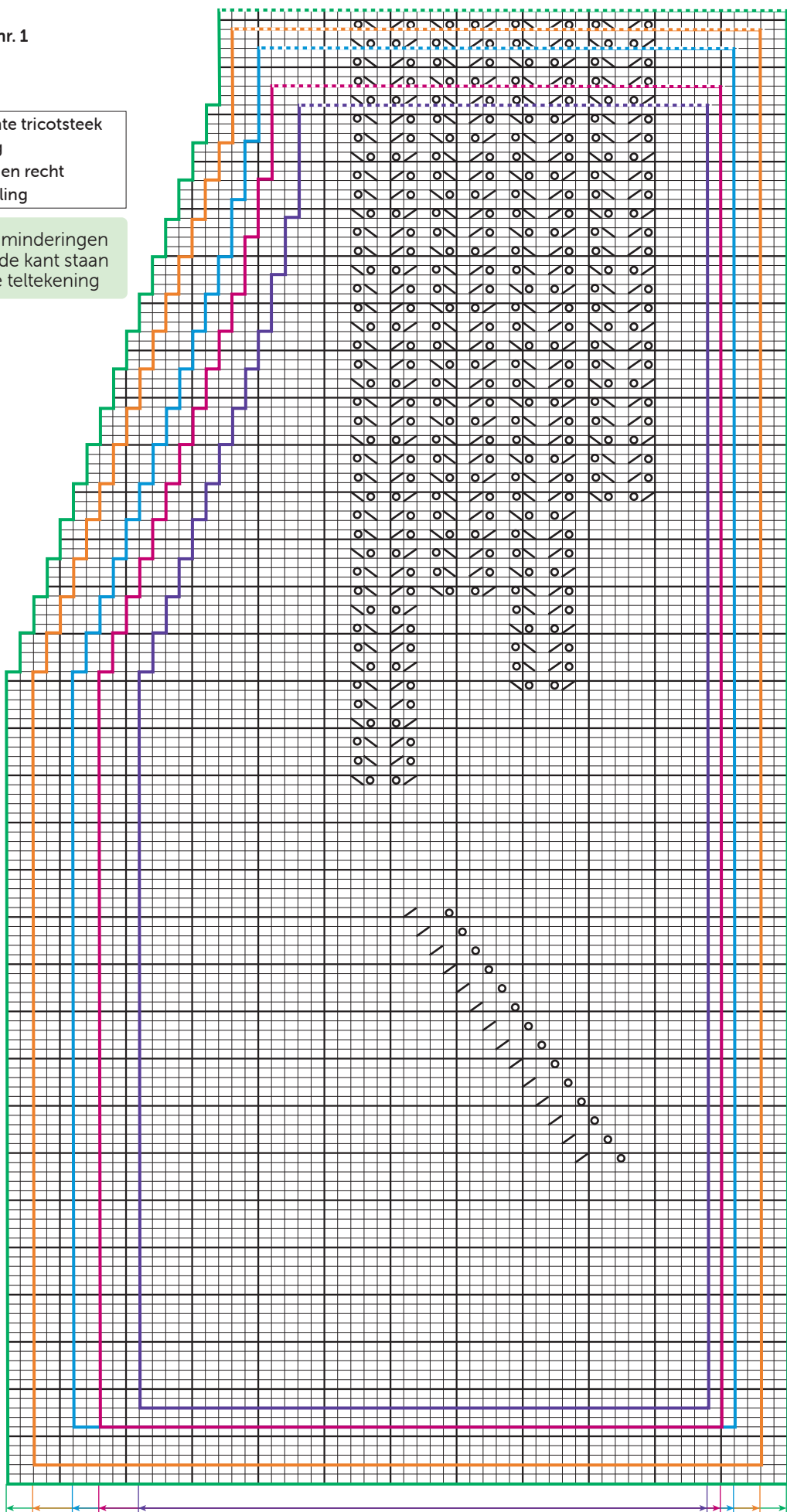
De knopen aannaaien.

**SCHEMA**

O = markeerring

- = 1 st. rechte tricotsteek
- ▣ = 1 omslag
- ⊗ = 2 st. samen recht
- ⊞ = 1 overhaling

**Let op,** de minderingen op 1 st. uit de kant staan niét op de teltekening



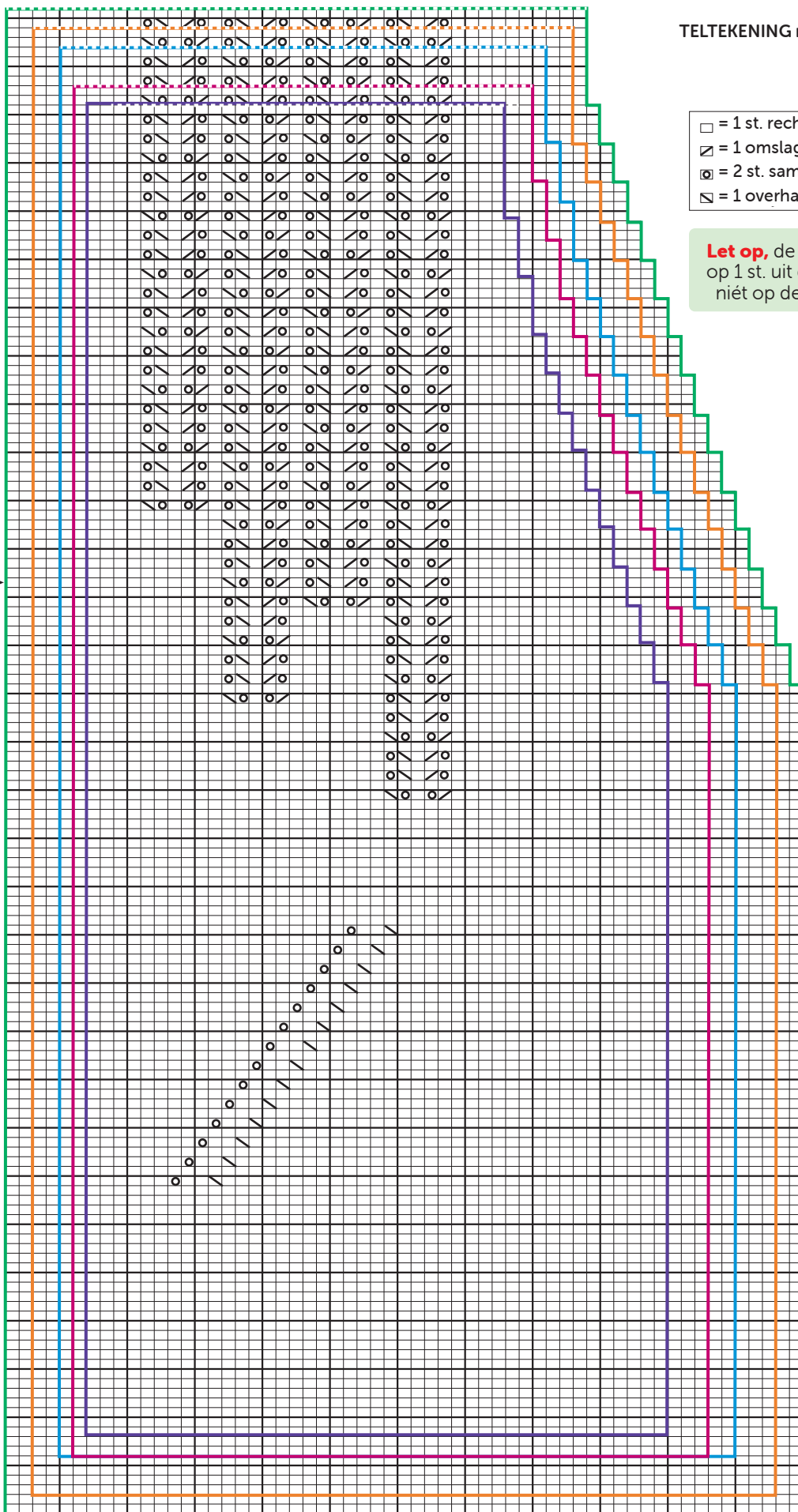
Armsgat  
←

S = 43 st. / M = 47 st. / L = 50 st. / XL = 55 st. / XXL = 59 st.

- = 1 st. rechte tricotsteek
- ▨ = 1 omslag
- ⊙ = 2 st. samen recht
- ▧ = 1 overhaling

**Let op,** de minderingen op 1 st. uit de kant staan niet op de teltekening

Armsgat  
↳



S = 43 st. / M = 47 st. / L = 50 st. / XL = 55 st. / XXL = 59 st.