

Gilet bords roulottés

Cardigan with rolled edges — Vest met rolboordjes

BERGERE DE FRANCE

Une laine de qualité fabriquée en France

ENSEMBLE, FAVORISONS LA FABRICATION FRANÇAISE

Bergère de France est une filature familiale, installée à Bar-le-Duc, au cœur de la Lorraine depuis 1946. De la création des fils à l'expédition des pelotes, de la recherche de style à la réalisation des livres et magazines, toutes ces étapes sont réalisées en France dans nos ateliers. En choisissant la laine Bergère de France, vous favorisez une production locale et encouragez le savoir-faire français.



Une fabrication et une qualité maîtrisée

En tant que fabricant, nous apportons un grand soin à la qualité de nos fils. Nous maîtrisons et contrôlons ainsi directement toutes les étapes de la production.

Nous assurons dans notre usine les grandes étapes de fabrication du fil à tricoter : la teinture, la préparation, la filature, l'assemblage, le retordage, la finition et la mise en pelote des fils.

Une filature éthique

Nous avons à cœur de sélectionner des matières premières respectueuses de l'environnement et du bien-être animal. Nos laines proviennent d'élevages d'Uruguay et de Nouvelle-Zélande reconnus pour la qualité de leurs fibres. Nous utilisons du coton d'Égypte issu d'une agriculture biologique. Les matières synthétiques proviennent d'une entreprise Européenne que nous avons sélectionné pour son niveau de qualité.

- La Laine Française -

FABRICANT FRANÇAIS DE LAINE
DEPUIS 1946

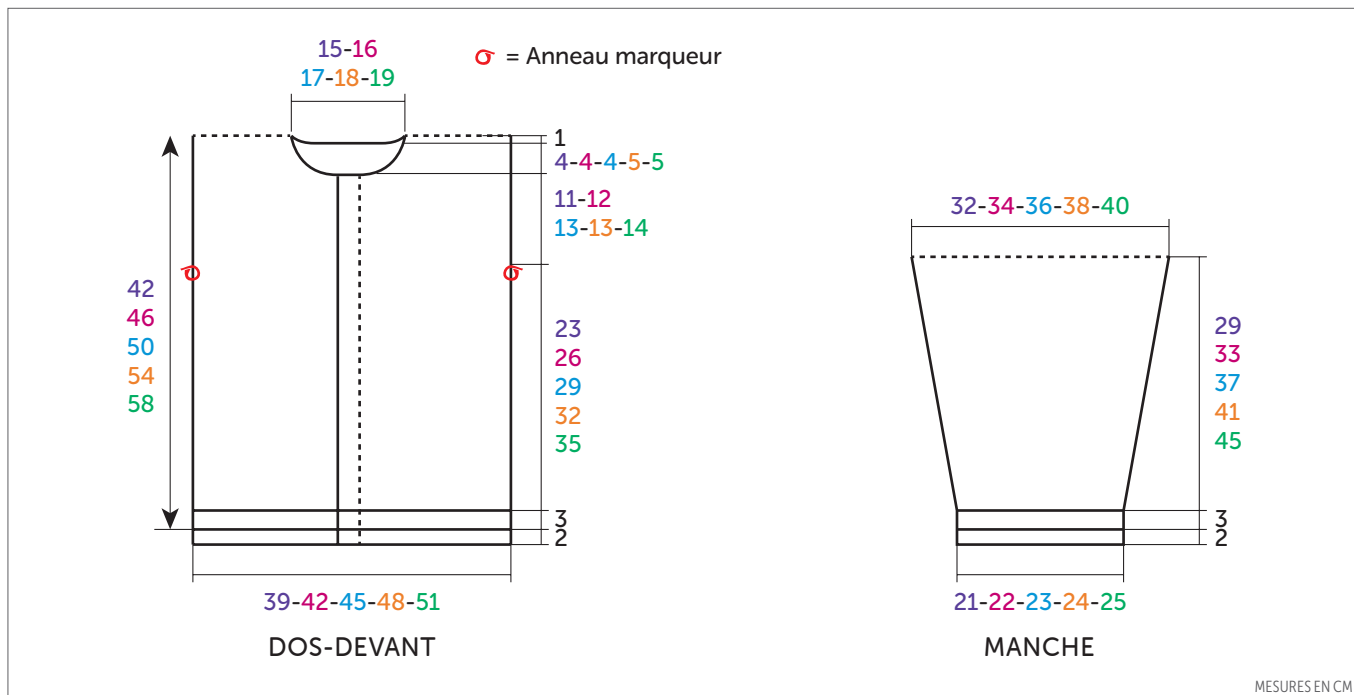
Gilet bords roulottés



FILOU

Macaron 10599

ANS				
6	8	10	12	14
PELOTES				
6	7	7	8	9



FRANÇAIS

AIGUILLES
n° 3,5 - 4 et 4,5

CROCHET
n° 4

ACCESSOIRES
Anneaux marqueurs réf. 68395
(lot de 48)

5 boutons en hêtre naturel
Ø 18 mm réf. 32774 (lot de 6)

• Points employés

JERSEY ENDROIT, aig. n° 3,5 et 4,5.

CÔTES 2/2, aig. n° 4.

POINT MOUSSE, aig. n° 4,5.

Les bases du crochet : Consulter nos astuces et conseils sur bergeredefrance.fr/conseils.

• Echantillon

Pour réussir votre modèle, il est important de tricoter l'échantillon (consulter nos astuces et conseils sur bergeredefrance.fr/conseils).

Un carré de 10 cm jersey endroit aig. n° 4,5 = 17 m. et 22 rgs.

• Réalisation

DOS :

Monter 66-74-78-82-86 m. aig. n° 3,5. Tricoter 6 rgs jersey endroit.

Puis, aig. n° 4, tricoter 3 cm (8 rgs) côtes 2/2 en commençant et terminant par :

6 ans - 8 ans et 12 ans : 2 m. endroit.

10 ans et 14 ans : 2 m. envers.

Continuer jersey endroit aig. n° 4,5, mais au 1er rg augmenter 1 m. de chaque côté pour 6 ans - 12 ans et 14 ans (= 68-74-78-84-88 m.).

Emmanchures :

A 28-31-34-37-40 cm (64-72-78-84-92 rgs) de hauteur totale, glisser un anneau marqueur dans la première et la dernière m. pour marquer le début des emmanchures (voir croquis) et continuer le jersey endroit.

Encolure :

A 43-47-51-55-59 cm (96-106-114-122-132 rgs) de hauteur totale, rabattre les 20-22-24-26-26 m. centrales, continuer chaque côté séparément en rabattant côté encolure 1 x 2 m.

Epaules :

A 44-48-52-56-60 cm (100-110-118-126-136 rgs) de hauteur totale, laisser en attente les 22-24-25-27-29 m. restantes de chaque côté.

DEVANT GAUCHE :

Monter 37-41-43-45-47 m. aig. n° 3,5. Tricoter 6 rgs jersey endroit.

Puis, aig. n° 4, tricoter 3 cm (8 rgs) côtes 2/2 en commençant comme au dos et en terminant par 3 m. envers.

Continuer aig. n° 4,5 en tricotant :

6 ans - 12 ans et 14 ans : 32-40-42 m. jersey endroit en augmentant 1 m. au 1er rg, 6 m. point mousse **pour la bordure**.

8 ans et 10 ans : 35-37 m. jersey endroit, 6 m. point mousse **pour la bordure**.

Après le 1er rg, on obtient 38-41-43-46-48 m.

Emmanchure :

Marquer à droite comme au dos.

Encolure :

A 39-43-47-50-54 cm (88-98-106-112-122 rgs) de hauteur totale, à gauche rabattre tous les 2 rgs 1 x 9-10-11-12-12 m., 1 x 3 m., 1 x 2 m., 2 x 1 m.

Épaule :

Laisser en attente à droite comme au dos.

DEVANT DROIT :

Monter 37-41-43-45-47 m. aig. n° 3,5. Tricoter 6 rgs jersey endroit.

Puis, aig. n° 4, tricoter 3 cm (8 rgs) côtes 2/2 en commençant par 3 m. envers.

Continuer aig. n° 4,5 en tricotant :

6 ans - 12 ans et 14 ans : 6 m. point mousse **pour la bordure**, 32-40-42 m. jersey endroit en augmentant 1 m. au 1er rg.

8 ans et 10 ans : 6 m. point mousse **pour la bordure**, 35-37 m. jersey endroit.

Après le 1er rg, on obtient 38-41-43-46-48 m.

Emmanchure :

Marquer à gauche comme au dos.

Encolure :

Rabattre à droite comme au devant gauche.

Épaule :

Laisser en attente à gauche comme au dos.

MANCHES :

Monter 38-38-38-42-42 m. aig. n° 3,5. Tricoter 6 rgs jersey endroit.

Continuer côtes 2/2 aig. n° 4, **mais** au dernier rg, **pour 8 ans** augmenter 1 m., **10 ans** répartir 3 augmentations, **14 ans** augmenter 1 m. de chaque côté (= 38-39-41-42-44 m.).

A 5 cm (14 rgs) de hauteur totale, continuer jersey endroit aig. n° 4,5 en augmentant de chaque côté à 2 m. du bord :

6 ans : 9 x 1 m. tous les 6 rgs.

8 ans : 2 x 1 m. tous les 8 rgs, 8 x 1 m. tous les 6 rgs.

10 ans : 4 x 1 m. tous les 8 rgs, 7 x 1 m. tous les 6 rgs.

12 ans : 5 x 1 m. tous les 8 rgs, 7 x 1 m. tous les 6 rgs.

14 ans : 7 x 1 m. tous les 8 rgs, 6 x 1 m. tous les 6 rgs.

Puis, continuer sur les 56-59-63-66-70 m. obtenues.

Haut de la manche :

A 34-38-42-46-50 cm (78-86-96-104-114 rgs) de hauteur totale, laisser les m. en attente.

COL :

Monter 82-86-90-94-98 m. aig. n° 3,5. Tricoter 6 rgs jersey endroit, puis 7 rgs côtes 2/2 aig. n° 4 et laisser les m. en attente.

FINITIONS :

Assembler les épaules en chaînette sur l'**endroit** (consulter nos astuces et conseils sur bergeredefrance.fr/conseils).

En suivant le **schéma**, placer l'envers d'une manche sur l'envers du corps le long des emmanchures entre les anneaux marqueurs. Puis, sur l'**endroit** de la manche, assembler les 2 épaisseurs en crochétant 1 rg en mailles coulées à 1 m. du bord du corps (= pointillés **rouges** sur le schéma).

Procéder de la même façon pour la 2ème manche.

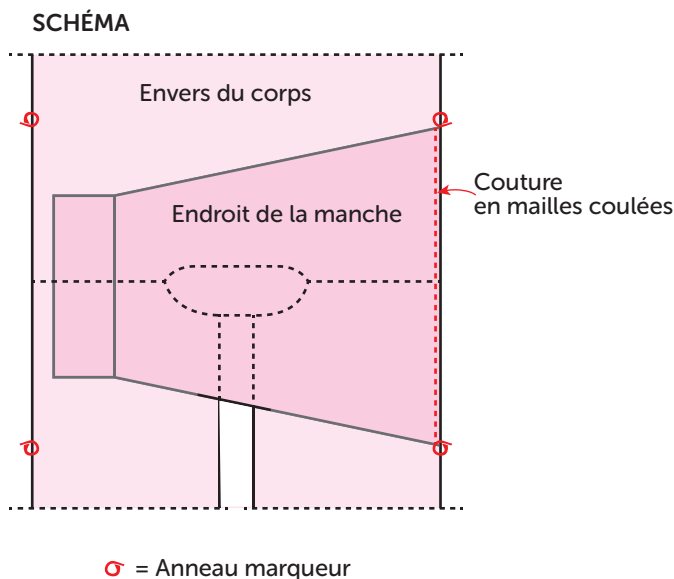
Poser à points arrière le col au bord de l'encolure d'un bord de bordure à l'autre.

Faire les coutures des manches et des côtés du gilet en inversant les coutures le long des 6 premiers rgs.

Laisser rouler les 6 premiers rgs du bas du corps, des manches et du col. Maintenir ces roulottés par un point de couture.

Sur la bordure du devant droit, à 3 cm du bord, former 5 boutonnières sans couper les fils (consulter nos astuces et conseils sur bergeredefrance.fr/conseils), la 1ère à 3 cm du bas, la 2ème à 2 cm du haut du col, les autres régulièrement espacées.

Coudre les boutons.



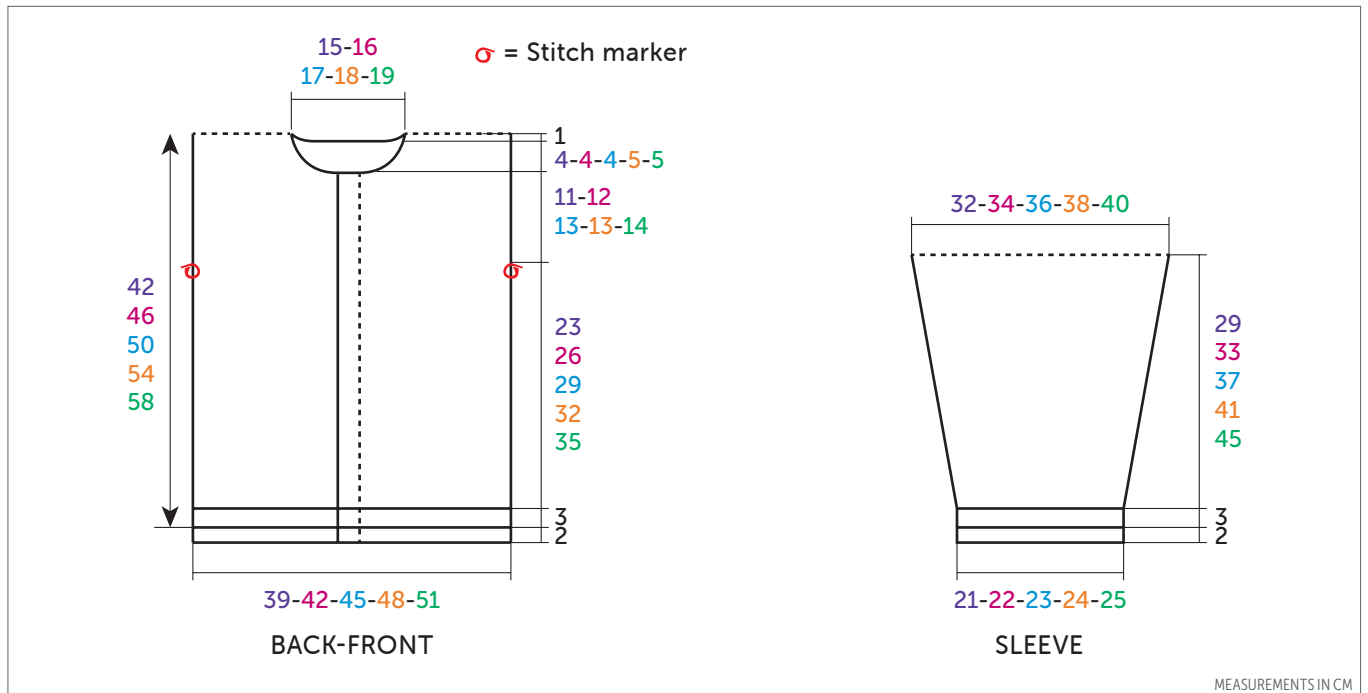
Cardigan with rolled edges



FILOU

Macaron 10599

YRS				
6	8	10	12	14
BALLS				
6	7	7	8	9



ENGLISH

KNITTING NEEDLES
3.5 mm, 4.0 mm and 4.5 mm

CROCHET HOOK
4.0 mm

ACCESSORIES
Stitch markers ref. 68395 (pk of 48)
5 natural beech buttons Ø 18 mm
ref. 32774 (pk of 6)

• Stitches used

STOCKING STITCH (ST ST), using 3.5 mm and 4.5 mm needles.

2/2 RIB, using 4.0 mm needles.

GARTER STITCH (G. ST), using 4.5 mm needles.

Crochet basics: See our tips and tricks on bergeredefrance.com/advice.

• Tension/Gauge

To achieve a good result, it is essential to make a tension square (see our tips and tricks on bergeredefrance.com/advice).
17 sts and 22 rows in St st using 4.5 mm needles = 10 cm (4 in) square.

• To make

BACK:

Using 3.5 mm needles, cast on 66-74-78-82-86 sts. Work 6 rows in St st.

Then change to 4.0 mm needles and work 3 cm (1¼ in) [8 rows] in 2/2 Rib starting and ending with:

6 years, 8 years and 12 years: k 2.
10 years and 14 years: p 2.

Change to 4.5 mm needles and continue in St st, **but** on 1st row increase 1 st at each end for 6 years, 12 years and 14 years (= 68-74-78-84-88 sts).

Continue as set until work measures 28-31-34-37-40 cm (11-12¼-13½-14½-15¾ in) [64-72-78-84-92 rows] total.

Armholes:

Slip a stitch marker in first and last st to locate beginning of armholes (see diagram) and continue in St st until work measures 43-47-51-55-59 cm (17-18½-20-21¾-23¾ in) [96-106-114-122-132 rows] total.

Neck:

Cast off the 20-22-24-26-26 center sts, continue each side separately and cast off on neck side 2 sts once.

Shoulders:

When work measures 44-48-52-56-60 cm (17¼-19-20½-22-23½ in) [100-110-118-126-136 rows] total, leave on hold the remaining 22-24-25-27-29 sts at each end.

LEFT FRONT:

Using 3.5 mm needles, cast on 37-41-43-45-47 sts. Work 6 rows in St st.

Then change to 4.0 mm needles, work 3 cm (1¼ in) [8 rows] in 2/2 Rib starting as for back and ending with p 3.

MEASUREMENTS IN CM

Change to 4.5 mm needles and work as follows:

6 years, 12 years and 14 years: 32-40-42 sts in St st and increase 1 st on 1st row, 6 sts in G. st for border.

8 years and 10 years: 35-37 sts in St st, 6 sts in G. st for border.

After 1st row, you have 38-41-43-46-48 sts.

Armhole:

Place a marker on right edge as for back. Continue as set until work measures 39-43-47-50-54 cm (15³/₄-17-18¹/₂-19³/₄-21¹/₄ in) [88-98-106-112-122 rows] total.

Neck:

On left edge, cast off every 2nd row 9-10-11-12-12 sts once, 3 sts once, 2 sts once, 1 st twice.

Shoulder:

Leave on hold on right edge as for back.

RIGHT FRONT:

Using 3.5 mm needles, cast on 37-41-43-45-47 sts. Work 6 rows in St st.

Then change to 4.0 mm needles, work 3 cm (1¹/₄ in) [8 rows] in 2/2 rib starting with p 3.

Change to 4.5 mm needles and work as follows:

6 years, 12 years and 14 years: 6 sts in G. st for border, 32-40-42 sts in St st and increase 1 st on 1st row.

8 years and 10 years: 6 sts in G. st for border, 35-37 sts in St st.

After 1st row, you have 38-41-43-46-48 sts.

Armhole:

Place a marker on left edge as for back.

Neck:

Cast off on right edge as for left front.

Shoulder:

Leave on hold on left edge as for back.

SLEEVES:

Using 3.5 mm needles, cast on 38-38-38-42-42 sts. Work 6 rows in St st.

Change to 4.0 mm needles and continue in 2/2 Rib, but on last row, for 8 years increase 1 st, 10 years increase 3 sts evenly spaced, 14 years increase 1 st at each end (= 38-39-41-42-44 sts).

Cont as set until work measures 5 cm (2 in) [14 rows] total.

Change to 4.5 mm needles and St st, and increase at each end, 2 sts in from edge:

6 years: 1 st 9 times every 6th row.

8 years: 1 st twice every 8th row, 1 st 8 times every 6th row.

10 years: 1 st 4 times every 8th row, 1 st 7 times every 6th row.

12 years: 1 st 5 times every 8th row, 1 st 7 times every 6th row.

14 years: 1 st 7 times every 8th row, 1 st 6 times every 6th row.

Then continue on the 56-59-63-66-70 sts obtained until work measures 34-38-42-46-50 cm (13¹/₂-15-16¹/₂-18-19³/₄ in) [78-86-96-104-114 rows] total.

Top of sleeve:

Leave the sts on hold.

COLLAR:

Using 3.5 mm needles, cast on 82-86-90-94-98 sts. Work 6 rows in St st, then change to 4.0 mm needles and work 7 rows in 2/2 Rib. Leave the sts on hold.

FINISHING:

On right side, join shoulders using the 3 needles bind-off technique (see our tips and tricks on bergeredefrance.com/advices).

Following diagram, place wrong side of a sleeve on wrong side of body along armholes, between stitch markers. Then, on right side of sleeve, join both layers, crocheting 1 row in slip stitch, 1 st away from edge of body (= red s dotted lines on diagram).

Work likewise for 2nd sleeve.

Graft (see Grafting instructions on bergeredefrance.com/advices) collar to edge of neck, from one end of border to the other.

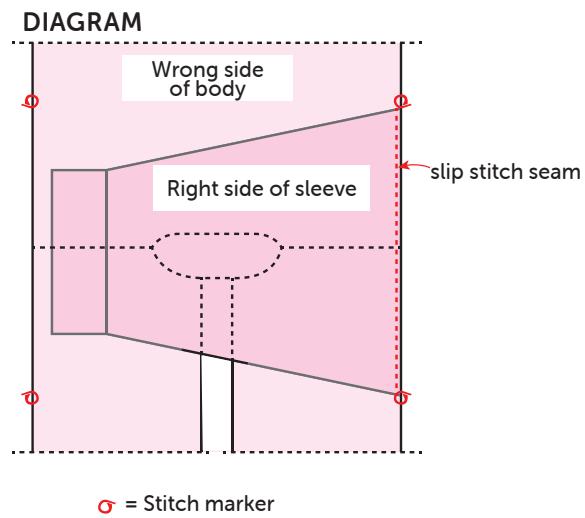
Sew sleeve seams and sides of cardigan, reversing seams along the first 6 rows.

Let roll the first 6 rows of lower body, sleeves and collar. Stitch in place these rolled edges.

On edge of right front, 3 cm (1¹/₄ in) away from edge, make 5 no-cut buttonholes (see our tips and tricks on bergeredefrance.com/advices), the 1st one located 3 cm (1¹/₄ in) in from lower edge, the 2nd one 2 cm (3/4 in) in from top of collar, the other ones evenly spaced in between.

Sew buttons in place.

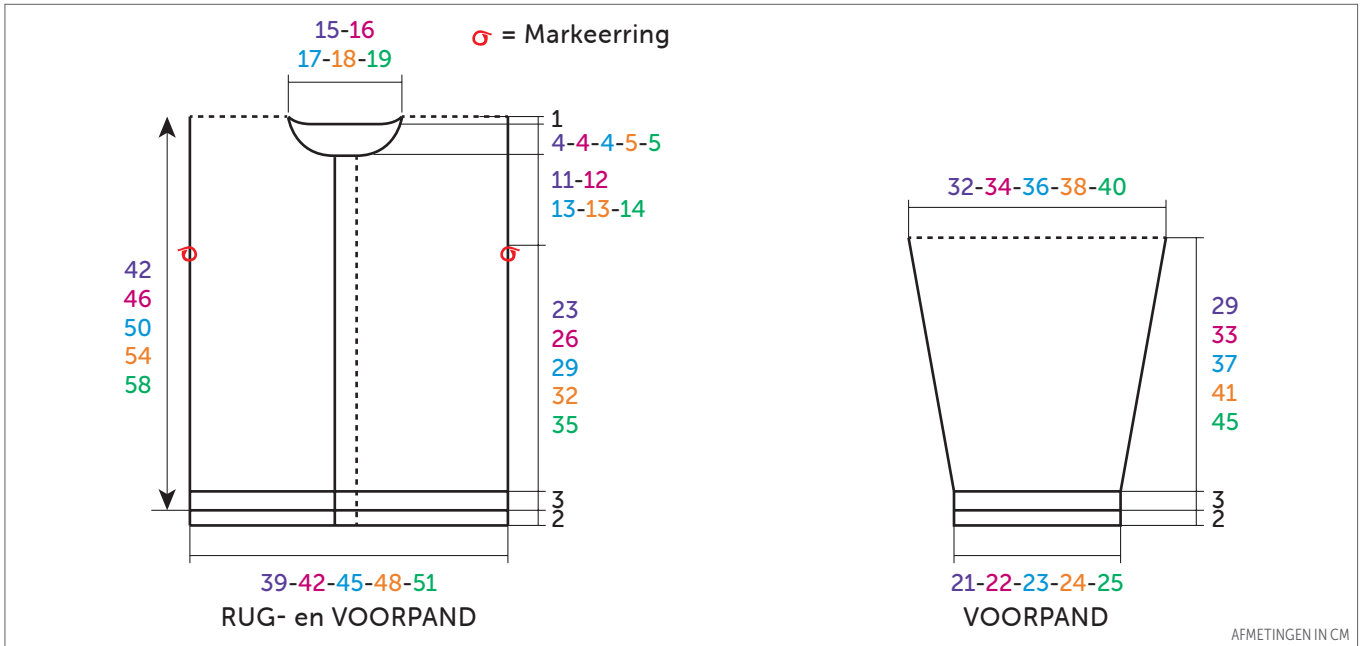
Secure and weave in ends.





FILOU
Macaron 10599

JAAR				
6	8	10	12	14
BOLLEN				
6	7	7	8	9



NEDERLANDS

BREINAALDEN
nr. 3,5 - 4 en 4,5

HAAKNAALD
nr. 4

FOURNITUREN

Markeeringen art. 68395
(pakje van 48)

5 beukenhouten knopen
Ø 18 mm art. 32774 (pakje van 6)

• Gebruikte steken

RECHTE TRICOTSTEEK, nld. nr. 3,5 en 4,5.

BOORDSTEEK 2/2, nld. nr. 4.

RIBBELSTEEK, nld. nr. 4,5.

Basissteken van het haken : zie tips en raad op bergeredefrance.nl/conseils.

• Proeflapje

Voor het slagen van je model is het

belangrijk om het proeflapje te breien (zie tips en raad op bergeredefrance.nl/conseils).

Een vierkant van 10 cm in rechte tricotsteek met nld. nr. 4,5 = 17 st. en 22 nld.

• Uitvoering

RUGPAND :

66-74-78-82-86 st. met nld. nr. 3,5 opzetten en 6 nld. rechte tricotsteek breien.

Met nld. nr. 4 dan 3 cm (8 nld.) boordsteek 2/2 breien en hierbij beginnen en eindigen voor :

6 jaar - 8 jaar en 12 jaar : met 2 st. recht.
10 jaar en 14 jaar : met 2 st. averecht.

Dan met nld. nr. 4,5 verder breien in rechte tricotsteek, maar in de 1e nld. aan beide kanten 1 st. meerderen voor **6 jaar - 12 jaar en 14 jaar** (= 68-74-78-84-88 st.).

Armsgaten :

Op 28-31-34-37-40 cm (64-72-78-84-92 nld.) totale hoogte een markeering op de eerste en de laatste st. plaatsen

om het begin van de armsgaten aan te geven (zie tekening) en verder breien in rechte tricotsteek.

Hals :

Op 43-47-51-55-59 cm (96-106-114-122-132 nld.) totale hoogte de middelste 20-22-24-26-26 st. afkanten, elke kant apart verder breien en aan de halskant 1 x 2 st. afkanten.

Schouders :

Op 44-48-52-56-60 cm (100-110-118-126-136 nld.) totale hoogte de overige 22-24-25-27-29 st. aan elke kant laten wachten.

LINKERVOORPAND :

37-41-43-45-47 st. met nld. nr. 3,5 opzetten en 6 nld. rechte tricotsteek breien.

Met nld. nr. 4 dan 3 cm (8 nld.) boordsteek 2/2 breien en hierbij beginnen als voor het rugpand en eindigen met 3 st. averecht.

Met nld. nr. 4,5 als volgt verder breien voor :

6 jaar - 12 jaar en 14 jaar : 32-40-

42 st. rechte tricotsteek en in de 1e nld. 1 st. meerderen, **6** st. ribbelsteek **voor de bies**.

8 jaar en 10 jaar : **35-37** st. rechte tricotsteek, **6** st. ribbelsteek **voor de bies**.

Na de 1e nld. krijg je **38-41-43-46-48** st.

Armsgat :

Rechts merken als voor het rugpand.

Hals :

Op **39-43-47-50-54** cm (**88-98-106-112-122** nld.) totale hoogte links elke 2e nld. 1 x **9-10-11-12-12** st., 1 x 3 st., 1 x 2 st., 2 x 1 st. afkanten.

Schouder :

Rechts laten wachten als voor het rugpand.

RECHTERVOORPAND :

37-41-43-45-47 st. met nld. nr. 3,5 opzetten en **6** nld. rechte tricotsteek breien.

Met nld. nr. 4 dan **3** cm (**8** nld.) boordsteek 2/2 breien en hierbij beginnen met 3 st. averecht.

Met nld. nr. 4,5 als volgt verder breien voor :

6 jaar - 12 jaar en 14 jaar : **6** st. ribbelsteek **voor de bies**, **32-40-42** st. rechte tricotsteek en in de 1e nld. 1 st. meerderen.

8 jaar en 10 jaar : **6** st. ribbelsteek **voor de bies**, **35-37** st. rechte tricotsteek.

Na de 1e nld. krijg je **38-41-43-46-48** st.

Armsgat :

Links merken als voor het rugpand.

Hals :

Rechts afkanten als voor het linkervoorpand.

Schouder :

Links laten wachten als voor het rugpand.

MOUWEN :

38-38-38-42-42 st. met nld. nr. 3,5 opzetten en **6** nld. rechte tricotsteek breien.

Met nld. nr. 4 verder breien in boordsteek 2/2, **maar** in de laatste nld. **voor 8 jaar** 1 st. meerderen, **10 jaar** 3 meerderingen verdelen, **14 jaar** aan beide kanten 1 st. meerderen (= **38-39-41-42-44** st.).

Op **5** cm (**14** nld.) totale hoogte verder breien met nld. nr. 4,5 in rechte tricotsteek en hierbij aan beide kanten op 2 st. uit de kant meerderen voor :

6 jaar : 9 x 1 st. elke 6e nld.

8 jaar : 2 x 1 st. elke 8e nld., 8 x 1 st. elke 6e nld.

10 jaar : 4 x 1 st. elke 8e nld., 7 x 1 st. elke 6e nld.

12 jaar : 5 x 1 st. elke 8e nld., 7 x 1 st. elke 6e nld.

14 jaar : 7 x 1 st. elke 8e nld., 6 x 1 st. elke 6e nld.

Dan verder breien over de verkregen **56-59-63-66-70** st.

Bovenkant van de mouw :

Op **34-38-42-46-50** cm (**78-86-96-104-114** nld.) totale hoogte de st. laten wachten.

HALSBIES :

82-86-90-94-98 st. met nld. nr. 3,5

opzetten, **6** nld. rechte tricotsteek breien, dan **7** nld. boordsteek 2/2 met nld. nr. 4 en dan de st. laten wachten.

AFWERKING :

De schouders met de kettingsteek op de **goede kant van het werk** aan elkaar naaien (zie tips en raad op bergeredefrance.nl/conseils).

Volgens het **schema** : de achterkant van een mouw op de achterkant van het werk langs een armsgat plaatsen, tussen de markeeringen. Dan op de **goede kant** van de mouw, de twee delen aan elkaar zetten met **1** rij halve vasten op 1 st. uit de kant van het armsgat (= **rode** stippellijnen op het schema).

De 2e mouw op dezelfde manier aan het vest vastmaken.

De bies met de stiksteek langs de hals naaien, van de rand van de ene bies tot de andere.

De mouw- en zijnaden van het vest aan elkaar naaien en de naden over de eerste **6** nld. aan de andere kant maken.

De eerste **6** nld. aan de onderkant van het vest, de mouwen en de halsbies om laten rollen. Deze rolboordjes met een klein steekje vastzetten.

In de bies van het rechtervoorpand op **3** cm uit de kant **5** knoopsgaten vormen zonder de draden door te knippen (zie tips en raad op bergeredefrance.nl/conseils), het 1e op **3** cm van de onderkant, het 2e op **2** cm van de bovenkant van de halsbies, de andere regelmatig verdeeld.

De knopen aannaaien.

