

Veste à basques et torsades

Cabled jacket — Kabelvest met schootje

BERGERE DE FRANCE

Une laine de qualité fabriquée en France

ENSEMBLE, FAVORISONS LA FABRICATION FRANÇAISE

Bergère de France est une filature familiale, installée à Bar-le-Duc, au cœur de la Lorraine depuis 1946. De la création des fils à l'expédition des pelotes, de la recherche de style à la réalisation des livres et magazines, toutes ces étapes sont réalisées en France dans nos ateliers. En choisissant la laine Bergère de France, vous favorisez une production locale et encouragez le savoir-faire français.



Une fabrication et une qualité maîtrisée

En tant que fabricant, nous apportons un grand soin à la qualité de nos fils. Nous maîtrisons et contrôlons ainsi directement toutes les étapes de la production.

Nous assurons dans notre usine les grandes étapes de fabrication du fil à tricoter : la teinture, la préparation, la filature, l'assemblage, le retordage, la finition et la mise en pelote des fils.

Une filature éthique

Nous avons à cœur de sélectionner des matières premières respectueuses de l'environnement et du bien-être animal. Nos laines proviennent d'élevages d'Uruguay et de Nouvelle-Zélande reconnus pour la qualité de leurs fibres. Nous utilisons du coton d'Égypte issu d'une agriculture biologique. Les matières synthétiques proviennent d'une entreprise Européenne que nous avons sélectionné pour son niveau de qualité.

- La Laine Française -

FABRICANT FRANÇAIS DE LAINE
DEPUIS 1946

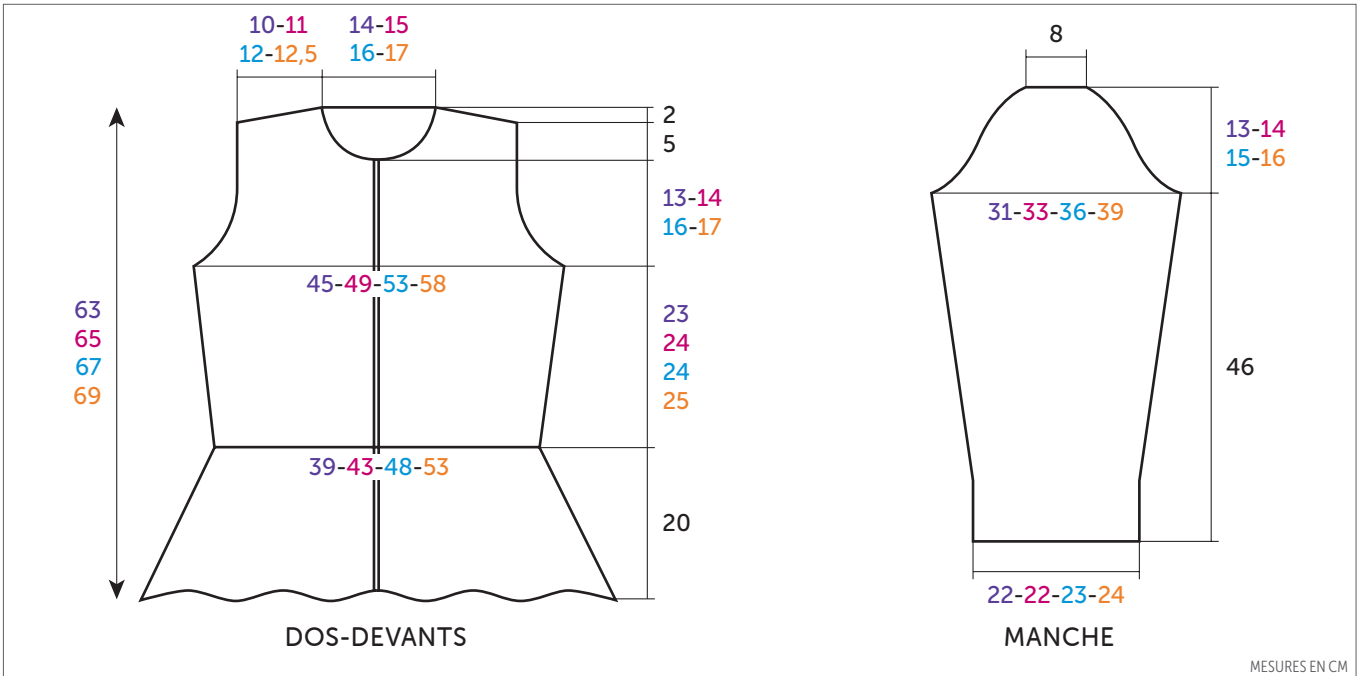
Veste à basques et torsades



ALASKA 100

Dragée 10552

TAILLES			
S	M	L	XL
PELOTES			
10	11	12	13



FRANÇAIS

AIGUILLES

n° 6 et 6,5

1 aig. à torsades

ACCESSOIRES

5 boutons en bio résine beige
Ø 31 mm réf. 50441 (lot de 6)

• Légende

Croisée à droite = CàD

Croisée à gauche = CàG

6 m. CàD : Glisser 3 m. sur l'aig. à torsades derrière le travail, tricoter les 3 m. suivantes à l'endroit, puis les 3 m. de l'aig. à torsades à l'endroit.

6 m. CàG : Glisser 3 m. sur l'aig. à torsades devant le travail, tricoter les 3 m. suivantes à l'endroit, puis les 3 m. de l'aig. à torsades à l'endroit.

6 m. CàD en diminuant 1 m. (il reste 5 m.) : Glisser 3 m. sur l'aig. à torsades derrière le travail, tricoter les 3 m. suivantes comme

suit : 2 m. ensemble endroit, 1 m. endroit, puis les 3 m. de l'aig. à torsades à l'endroit.

6 m. CàG en diminuant 1 m. (il reste 5 m.) : Glisser 3 m. sur l'aig. à torsades devant le travail, tricoter les 3 m. suivantes à l'endroit, puis les 3 m. de l'aig. à torsades comme suit : 1 m. endroit, 2 m. ensemble endroit.

5 m. CàD en diminuant 1 m. (il reste 4 m.) : Glisser 3 m. sur l'aig. à torsades derrière le travail, tricoter les 2 m. suivantes à l'endroit, puis les 3 m. de l'aig. à torsades comme suit : 1 m. endroit, 2 m. ensemble endroit.

5 m. CàG en diminuant 1 m. (il reste 4 m.) : Glisser 2 m. sur l'aig. à torsades devant le travail, tricoter les 3 m. suivantes comme suit : 2 m. ensemble endroit, 1 m. endroit, puis les 2 m. de l'aig. à torsades à l'endroit.

4 m. CàD en diminuant 1 m. (il reste 3 m.) : Glisser 2 m. sur l'aig. à torsades derrière le travail, tricoter les 2 m. suivantes à l'endroit, puis les 2 m. de l'aig. à torsades ensemble endroit.

4 m. CàG en diminuant 1 m. (il reste 3 m.) :

Glisser 2 m. sur l'aig. à torsades devant le travail, tricoter les 2 m. suivantes ensemble endroit, puis les 2 m. de l'aig. à torsades à l'endroit.

4 m. CàD : Glisser 2 m. sur l'aig. à torsades derrière le travail, tricoter les 2 m. suivantes à l'endroit, puis les 2 m. de l'aig. à torsades à l'endroit.

• Points employés

TORSADES FANTAISIES, aig. n° 6,5. Suivre la grille selon la taille à réaliser.

JERSEY ENVERS et JERSEY ENDROIT, aig. n° 6,5.

TORSADE A, aig. n° 6,5. Sur 4 m.

1er rg (endroit du travail) : 4 m. CàD.

2ème rg et tous les rgs pairs : Envers.

3ème rg : Endroit.

5ème rg : Reprendre au 1er rg.

POINT TORSADÉ, aig. n° 6,5. Sur un nombre de m. divisible par 9 + 4.

Tricoter 4 m. torsade A, * 2 m. jersey envers, 1 m. jersey endroit, 2 m. jersey envers, 4 m. torsade A *, répéter de * à *.

TORSADE B, aig. n° 6,5. Sur 13 m.

1er rg (endroit du travail) - 3ème et 5ème rgs : Endroit.

2ème rg et tous les rgs pairs : Envers.

7ème rg : 6 m. CàD, 1 m. endroit, 6 m. CàG.

9ème rg : Reprendre au 1er rg.

CÔTES 1/1, aig. n° 6.

• Echantillon

Pour réussir votre modèle, il est important de tricoter l'échantillon (consulter nos astuces et conseils sur bergeredefrance.fr/conseils).

Un carré de 10 cm point torsadé = 19 m. et 19 rgs.

• Réalisation

DOS :

Monter **147-155-181-191** m. aig. 6,5. Tricoter **36** rgs torsades fantaisies en suivant la grille selon la taille à réaliser (il reste **75-83-91-101** m. après le **33ème** rg de la grille).

Continuer en tricotant :

S : 1 m. jersey envers, 1 m. jersey endroit, 2 m. jersey envers, **67** m. point torsadé, 2 m. jersey envers, 1 m. jersey endroit, 1 m. jersey envers.

M et XL : 3 m. jersey endroit, 2 m. jersey envers, 1 m. jersey endroit, 2 m. jersey envers, **67-85** m. point torsadé, 2 m. jersey envers, 1 m. jersey endroit, 2 m. jersey envers, 3 m. jersey endroit.

L : 1 m. jersey endroit, 2 m. jersey envers, **85** m. point torsadé, 2 m. jersey envers, 1 m. jersey endroit.

Biais du corps :

A **25** cm (**46** rgs) de hauteur totale, augmenter de chaque côté à 2 m. du bord (tricoter les m. augmentées : **S et L** progressivement **1-2** m. jersey envers, puis jersey endroit ; **M et XL** jersey endroit) :

S - M et L : 6 x 1 m. tous les 6 rgs.

XL : 2 x 1 m. tous les 8 rgs, 4 x 1 m. tous les 6 rgs.

Puis, continuer sur les **87-95-103-113** m. obtenues.

Emmanchures :

A **43-44-44-45** cm (**82-84-84-86** rgs) de hauteur totale, rabattre de chaque côté tous les 2 rgs :

S : 1 x 3 m., 2 x 2 m., 3 x 1 m.

M : 1 x 3 m., 2 x 2 m., 4 x 1 m.

L : 1 x 3 m., 2 x 2 m., 5 x 1 m.

XL : 2 x 3 m., 2 x 2 m., 5 x 1 m.

Puis, continuer sur les **67-73-79-83** m. restantes.

Épaules et encolure :

A **61-63-65-67** cm (**116-120-124-128** rgs) de hauteur totale, rabattre de chaque côté tous les 2 rgs :

S : 2 x 7 m. et les 39 m. restantes (= 7 m. de chaque côté pour les épaules et 25 m. pour l'encolure).

M : 1 x 7 m., 1 x 8 m. et les 43 m. restantes (= 8 m. de chaque côté pour les épaules et 27 m. pour l'encolure).

L : 2 x 8 m. et les 47 m. restantes (= 9 m. de chaque côté pour les épaules et 29 m. pour l'encolure).

XL : 1 x 8 m., 1 x 9 m. et les 49 m. restantes (= 9 m. de chaque côté pour les épaules et 31 m. pour l'encolure).

DEVANT GAUCHE :

Monter **73-77-90-95** m. aig. 6,5. Tricoter **36** rgs torsades fantaisies en suivant la grille selon la taille à réaliser (il reste **37-41-45-50** m. après le **33ème** rg de la grille).

Continuer en tricotant :

S : 1 m. jersey envers, 1 m. jersey endroit, 2 m. jersey envers, **31** m. point torsadé, 2 m. jersey envers.

M et XL : 3 m. jersey endroit, 2 m. jersey envers, 1 m. jersey endroit, 2 m. jersey envers, **31-40** m. point torsadé, 2 m. jersey envers.

L : 1 m. jersey endroit, 2 m. jersey envers, **40** m. point torsadé, 2 m. jersey envers.

Biais du corps :

A **25** cm (**46** rgs) de hauteur totale, augmenter à droite comme au dos. Puis, continuer sur les **43-47-51-56** m. obtenues.

Emmanchure :

Rabattre à droite comme au dos. Puis, continuer sur les **33-36-39-41** m. restantes.

Encolure :

A **56-58-60-62** cm (**106-110-114-118** rgs) de hauteur totale, rabattre à gauche tous les 2 rgs 1 x **5-6-7-8** m., 1 x 3 m., 1 x 2 m., 2 x 1 m.

Épaule :

A **61-63-65-67** cm (**116-120-124-128** rgs) de hauteur totale, rabattre à droite tous les 2 rgs :

S : 3 x 7 m.

M : 1 x 7 m., 2 x 8 m.

L : 2 x 8 m., 1 x 9 m.

XL : 1 x 8 m., 2 x 9 m.

DEVANT DROIT :

Monter **73-77-90-95** m. aig. 6,5. Tricoter **36** rgs torsades fantaisies en suivant la grille selon la taille à réaliser (il reste **37-41-45-50** m. après le **33ème** rg de la grille).

Continuer en tricotant :

S : 2 m. jersey envers, **31** m. point torsadé, 2 m. jersey envers, 1 m. jersey endroit, 1 m. jersey envers.

M et XL : 2 m. jersey envers, **31-40** m. point torsadé, 2 m. jersey envers, 1 m. jersey endroit, 2 m. jersey envers, 3 m. jersey endroit.

L : 2 m. jersey envers, **40** m. point torsadé, 2 m. jersey envers, 1 m. jersey endroit.

Biais du corps :

A **25** cm (**46** rgs) de hauteur totale, augmenter à gauche comme au dos. Puis, continuer sur les **43-47-51-56** m. obtenues.

Emmanchure :

Rabattre à gauche comme au dos.

Puis, continuer sur les **33-36-39-41** m. restantes.

Encolure :

Rabattre à droite comme au devant gauche.

Épaule :

Rabattre à gauche comme au devant gauche.

MANCHES :

Monter **37-37-39-41** m. aig. 6,5. Tricoter : **7-7-8-9** m. jersey endroit, 2 m. jersey envers, 1 m. jersey endroit, 2 m. jersey envers, **13** m. torsade B, 2 m. jersey envers, 1 m. jersey endroit, 2 m. jersey envers, **7-7-8-9** m. jersey endroit.

A **15** cm (**24** rgs) de haut, augmenter de chaque côté à 2 m. du bord :

S : 6 x 1 m. tous les 8 rgs.

M : 4 x 1 m. tous les 8 rgs, 3 x 1 m. tous les 6 rgs.

L : 8 x 1 m. tous les 6 rgs.

XL : 7 x 1 m. tous les 6 rgs, 2 x 1 m. tous les 4 rgs.

Puis, continuer sur les **49-51-55-59** m. obtenues.

Tête de manche :

A **46** cm (**74** rgs) de hauteur totale, rabattre de chaque côté tous les 2 rgs :

S : 1 x 3 m., 1 x 2 m., 6 x 1 m., 1 x 2 m., 1 x 3 m. et les 17 m. restantes.

M : 1 x 3 m., 1 x 2 m., 7 x 1 m., 1 x 2 m., 1 x 3 m. et les 17 m. restantes.

L : 1 x 3 m., 1 x 2 m., 7 x 1 m., 2 x 2 m., 1 x 3 m. et les 17 m. restantes.

XL : 1 x 3 m., 2 x 2 m., 7 x 1 m., 2 x 2 m., 1 x 3 m. et les 17 m. restantes.

BORDURES DES DEVANTS (2) :

Monter **93-97-101-105** m. aig. 6. Tricoter **10** rgs côtes 1/1 en commençant et terminant par 2 m. endroit, puis laisser les m. en attente.

COL :

Monter **81-85-89-93** m. aig. 6. Tricoter **14** rgs côtes 1/1 en commençant et terminant par 2 m. endroit, puis laisser les m. en attente.

FINITIONS :

Assembler les **21-23-25-26** m. des épaules.

Poser à points arrière :

– une bordure le long de chaque devant.

– le col au bord de l'encolure d'un bord de bordure à l'autre.

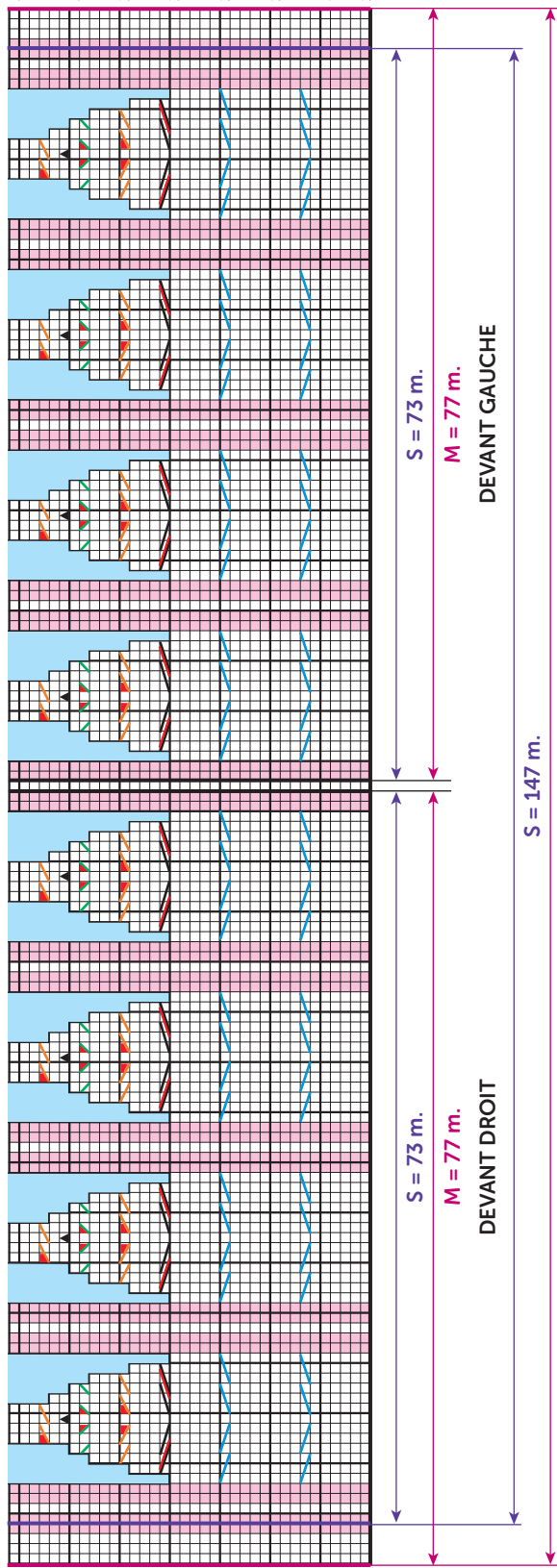
Coudre la tête des manches au bord des emmanchures.

Faire les coutures des manches et des côtés de la veste.

Sur le devant droit, former **5** boutons sans couper les fils à **3** cm du bord (consulter nos astuces et conseils sur bergeredefrance.fr/conseils), la 1ère à **5** cm du bas, la 2ème à **4** cm du haut, les autres régulièrement espacées.

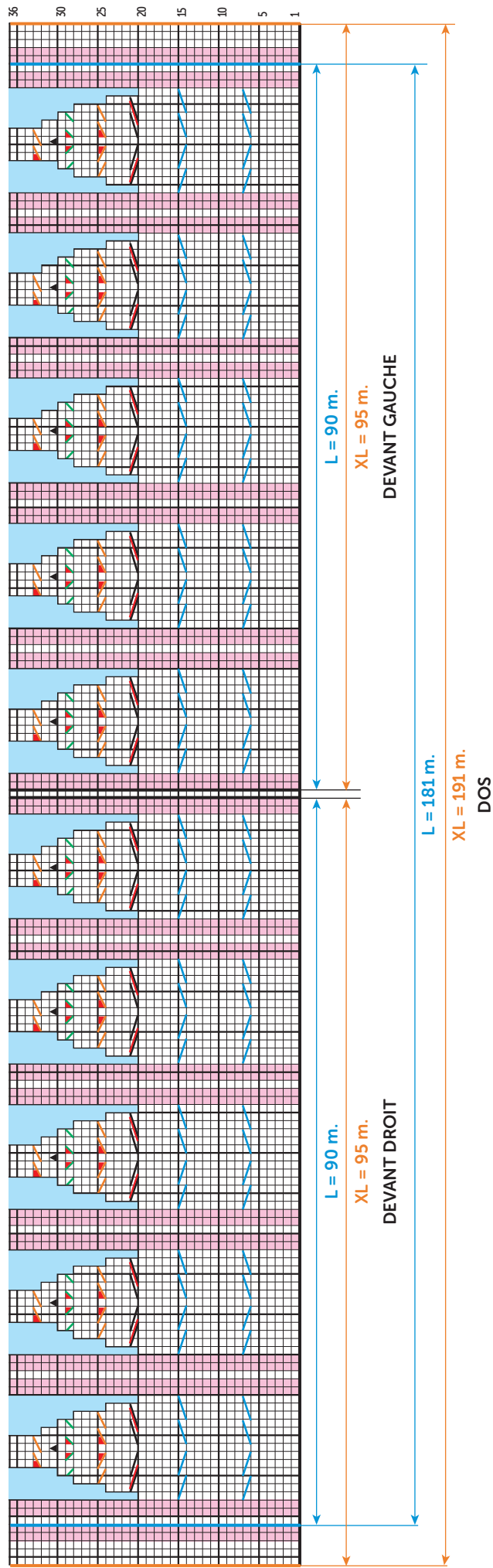
Coudre les boutons.

GRILLE - S et M



- = 1 m. jersey endroit
- = 1 m. jersey envers
- ▨ = 6 m. CàD
- ▩ = 6 m. CàG
- = m. supprimée
- ▨ = 6 m. CàD en diminuant 1 m.
- ▩ = 6 m. CàG en diminuant 1 m.
- ▨ = 5 m. CàD en diminuant 1 m.
- ▩ = 5 m. CàG en diminuant 1 m.
- ▨ = 4 m. CàD en diminuant 1 m.
- ▩ = 4 m. CàG en diminuant 1 m.
- ▨ = 1 double diminution

GRILLE - L et XL



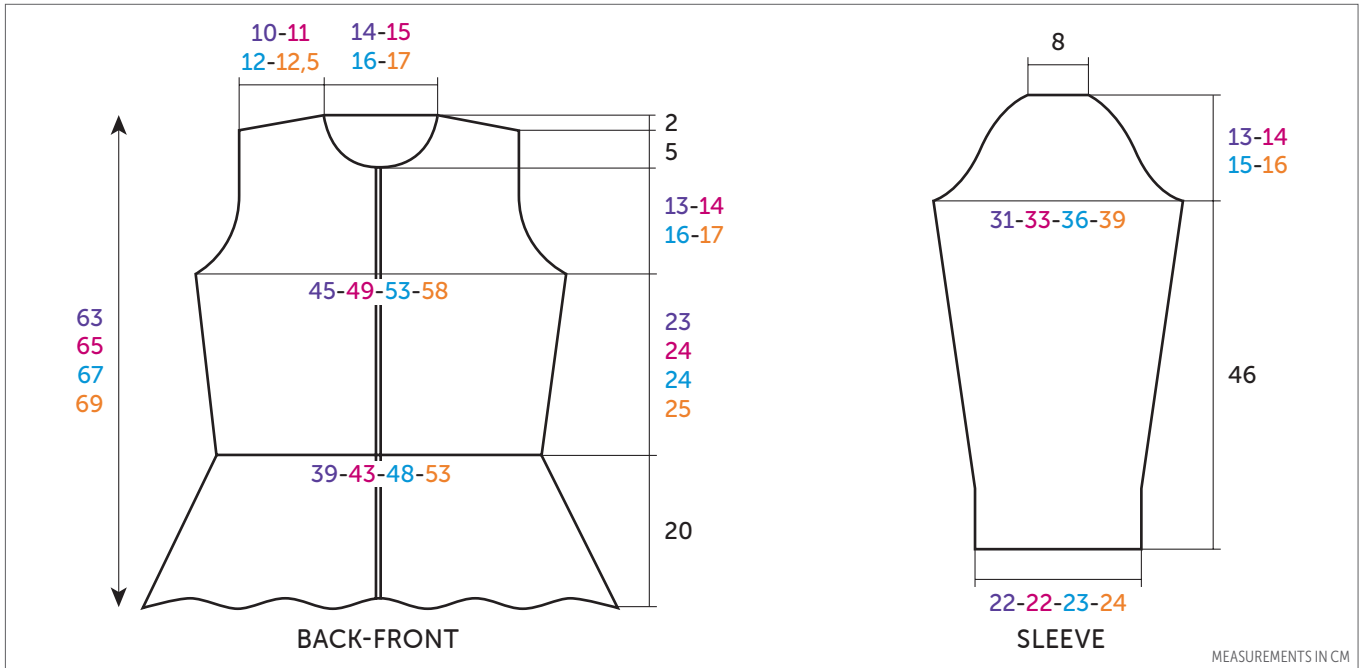
Cabled jacket



ALASKA 100

Dragée 10552

SIZES			
S	M	L	XL
BALLS			
10	11	12	13



ENGLISH

KNITTING NEEDLES

6.0 mm and 6.5 mm
1 cable needle (CN)

ACCESSORIES

5 beige bio resin buttons
Ø 31 mm ref. 50441 (pk of 6)

• Abbreviations

Right cross = CR

Left cross = CL

6CR: Slip 3 sts to CN at back of work, k the next 3 sts, then k the 3 sts from CN.

6CL: Slip 3 sts to CN in front of work, k the next 3 sts, then k the 3 sts from CN.

6CR and decrease 1 st (5 sts remain): Slip 3 sts to CN at back of work, work the next 3 sts as follows: k2 tog, k 1, then k the 3 sts from CN.

6CL and decrease 1 st (5 sts remain): Slip 3 sts to CN in front of work, k the next 3 sts, then the 3 sts from CN as follows:

k 1, k2 tog.

5SCR and decrease 1 st (you have 4 sts): Slip 3 sts to CN at back of work, k the next 2 sts, then the 3 sts from CN as follows: k 1, k2 tog.

5CL and decrease 1 st (you have 4 sts): Slip 2 sts to CN in front of work, work the next 3 sts as follows: k2 tog, k 1, then k the 2 sts from CN.

4CR and decrease 1 st (you have 3 sts): Slip 2 sts to CN at back of work, k the next 2 sts, then k tog the 2 sts from CN.

4CL and decrease 1 st (you have 3 sts): Slip 2 sts to CN in front of work, k tog the next 2 sts, then k the 2 sts from CN.

4CR: Slip 2 sts to CN at back of work, k the next 2 sts, then k the 2 sts from CN.

• Stitches used

PATTERNED CABLES (Patt cables), using 6.5 mm needles. Follow chart according to size made.

REVERSE STOCKING STITCH (Rev St st) and STOCKING STITCH (St st), using 6.5 mm needles.

CABLE A, using 6.5 mm needles. Worked over 4 sts

Row 1 (RS): 4 CR.

Row 2 and all even rows: p.

Row 3: k.

After row 4, rep from row 1.

CABLE PATTERN (Cable patt), using 6.5 mm needles. Worked on a number of sts divisible by 9 + 4.

Work 4 sts cable A, * 2 sts in Rev St st, 1 st in St st, 2 sts in Rev St st, 4 sts cable A *, rep from * to *.

CABLE B, using 6.5 mm needles. Worked over 13 sts.

Row 1 (RS), 3 and 5: k.

Row 2 and all even rows: p.

Row 7: 6 CR, k 1, 6 CL.

After row 8, rep from row 1.

1/1 RIB, using 6.0 mm needles.

• Tension/Gauge

To achieve a good result, it is essential to make a tension square (see our tips and tricks on bergeredefrance.com/advice).

19 sts and 19 rows in Cable patt = 10 cm (4 in) square.

• To make

BACK:

Using 6.5 mm needles, cast on **147-155-181-191** sts. Work **36** rows in Patt cables foll chart according to size made (you have **75-83-91-101** sts after **33rd** row of chart).

Cont as foll:

S: 1 st in Rev St st, 1 st in St st, 2 sts in Rev St st, 67 sts in Cable patt, 2 sts in Rev St st, 1 st in St st, 1 st in Rev St st.

M and XL: 3 sts in St st, 2 sts in Rev St st, 1 st in St st, 2 sts in Rev St st, 67-85 sts in Cable patt, 2 sts in Rev St st, 1 st in St st, 2 sts in Rev St st, 3 sts in St st.

L: 1 st in St st, 2 sts in Rev St st, 85 sts in Cable patt, 2 sts in Rev St st, 1 st in St st.

Continue as set until work measures **25 cm (9¾ in)** [46 rows] total.

Slanted edge of body:

Inc at each end, 2 sts in from edge (work the increased sts: **S and L** throughout **1-2** sts in Rev St st, then in St st; **M and XL** in St st):

S, M and L: 1 st 6 times every 6th row.

XL: 1 st twice every 8th row, 1 st 4 times every 6th row.

Then cont on the **87-95-103-113** sts obtained until work measures **43-44-44-45 cm (17-17¼-17¼-17¾ in)** [82-84-84-86 rows] total.

Armholes:

Cast off at the beg of every row as foll:

S: 3 sts twice, 2 sts 4 times, 1 st 6 times.

M: 3 sts twice, 2 sts 4 times, 1 st 8 times.

L: 3 sts twice, 2 sts 4 times, 1 st 10 times.

XL: 3 sts 4 times, 2 sts 4 times, 1 st 10 times.

Then cont on the rem **67-73-79-83** sts until work measures **61-63-65-67 cm (24-24¾-25½-26½ in)** [116-120-124-128 rows] total.

Shoulder and neck:

Cast off at the beg of every row:

S: 7 sts 4 times and the rem 39 sts (= 7 sts at each end for shoulders and 25 sts for neck).

M: 7 sts twice, 8 sts twice and the rem 43 sts (= 8 sts at each end for shoulders and 27 sts for neck).

L: 8 sts 4 times and the rem 47 sts (= 9 sts at each end for shoulders and 29 sts for neck).

XL: 8 sts twice, 9 sts twice and the rem 49 sts (= 9 sts at each end for shoulders and 31 sts for neck).

LEFT FRONT:

Using 6.5 mm needles, cast on **73-77-90-95** sts. Work **36** rows in Patt cables foll chart according to size made (**37-41-45-50** sts remain after **33rd** row of chart).

Cont as foll:

S: 1 st in Rev St st, 1 st in St st, 2 sts in Rev St st, 31 sts in Cable patt, 2 sts in Rev St st.

M and XL: 3 sts in St st, 2 sts in Rev St st, 1 st in St st, 2 sts in Rev St st, **31-40** sts in Cable patt, 2 sts in Rev St st.

L: 1 st in St st, 2 sts in Rev St st, 40 sts in Cable patt, 2 sts in Rev St st.

Continue as set until work measures **25 cm (9¾ in)** [46 rows] total.

Slanted edge of body:

Inc on right edge as for back. Then cont on the **43-47-51-56** sts obtained.

Armhole:

Cast off on right edge as for back. Then cont on the rem **33-36-39-41** sts until work measures **56-58-60-62 cm (22-22¾-23½-24½ in)** [106-110-114-118 rows] total.

Neck:

Cast off on left edge every 2nd row **5-6-7-8** sts once, 3 sts once, 2 sts once, 1 st twice.

Shoulder:

When work measures **61-63-65-67 cm (24-24¾-25½-26½ in)** [116-120-124-128 rows] total, cast off on right edge every 2nd row:

S: 7 sts 3 times.

M: 7 sts once, 8 sts twice.

L: 8 sts twice, 9 sts once.

XL: 8 sts once, 9 sts twice.

RIGHT FRONT:

Using 6.5 mm needles, cast on **73-77-90-95** sts. Work **36** rows in Patt cables foll chart according to size made (**37-41-45-50** sts remain after **33rd** row of chart).

Cont as foll:

S: 2 sts in Rev St st, 31 sts in Cable patt, 2 sts in Rev St st, 1 st in St st, 1 st in Rev St st.

M and XL: 2 sts in Rev St st, 31-40 sts in Cable patt, 2 sts in Rev St st, 1 st in St st, 2 sts in Rev St st, 3 sts in St st.

L: 2 sts in Rev St st, 40 sts in Cable patt, 2 sts in Rev St st, 1 st in St st.

Continue as set until work measures **25 cm (9¾ in)** [46 rows] total.

Slanted edge of body:

Inc on left edge as for back. Then cont on the **43-47-51-56** sts obtained.

Armhole:

Cast off on left edge as for back. Then cont on the rem **33-36-39-41** sts.

Neck:

Cast off on right edge as for front gauche.

Epaule:

Cast off on left edge as for left front.

SLEEVES:

Using 6.5 mm needles, cast on **37-37-39-41** sts. Work:

7-7-8-9 sts in St st,

2 sts in Rev St st,

1 st in St st, 2 sts in Rev St st,

13 sts cable **B**,

2 sts in Rev St st,

1 st in St st, 2 sts in Rev St st,

7-7-8-9 sts in St st.

Continue as set until work measures **15 cm (6 in)** [24 rows] total.

Inc at each end, 2 sts in from edge:

S: 1 st 6 times every 8th row.

M: 1 st 4 times every 8th row, 1 st 3 times every 6th row.

L: 1 st 8 times every 6th row.

XL: 1 st 7 times every 6th row, 1 st twice every 4th row.

Then cont on the **49-51-55-59** sts obtained until work measures **46 cm (18 in)** [74 rows] total.

Top of sleeve:

Cast off at the beg of every row as foll:

S: 3 sts twice, 2 sts twice, 1 st 12 times, 2 sts twice, 3 sts twice and the rem 17 sts.

M: 3 sts twice, 2 sts twice, 1 st 14 times, 2 sts twice, 3 sts twice and the rem 17 sts.

L: 3 sts twice, 2 sts twice, 1 st 14 times, 2 sts 4 times, 3 sts twice and the rem 17 sts.

XL: 3 sts twice, 2 sts 4 times, 1 st 14 times, 2 sts 4 times, 3 sts twice and the rem 17 sts.

BORDERS OF FRONTS (2):

Using 6.0 mm needles, cast on **93-97-101-105** sts. Work **10** rows in 1/1 Rib starting and ending with k 2, then leave the sts on hold.

COLLAR:

Using 6.0 mm needles, cast on **81-85-89-93** sts. Work **14** rows in 1/1 Rib starting and ending with k 2, then leave the sts on hold.

FINISHING:

Join the **21-23-25-26** sts of shoulders.

Graft (see Grafting instructions on bergeredefrance.com/advices):

– one border to edge of each front.

– collar to edge of neck, from one end of border to the other.

Sew top of sleeves to edge of armholes.

Sew sleeve seams and sides of jacket.

On right front, make **5** no-cut buttonholes located **3 cm (1¼ in)** in from edge (see our tips and tricks on bergeredefrance.com/advices), the first one **5 cm (2 in)** in from lower edge, the 2nd one **4 cm (1½ in)** in from top edge, the other ones evenly spaced in between.

Sew buttons in place.

Secure and weave in ends.

CHART - S & M

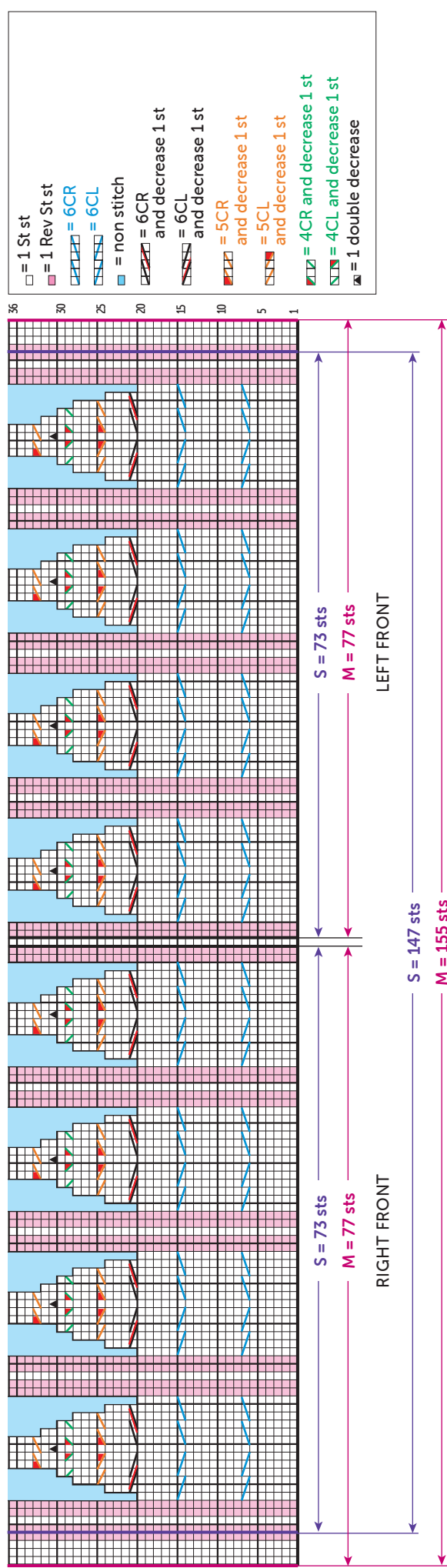
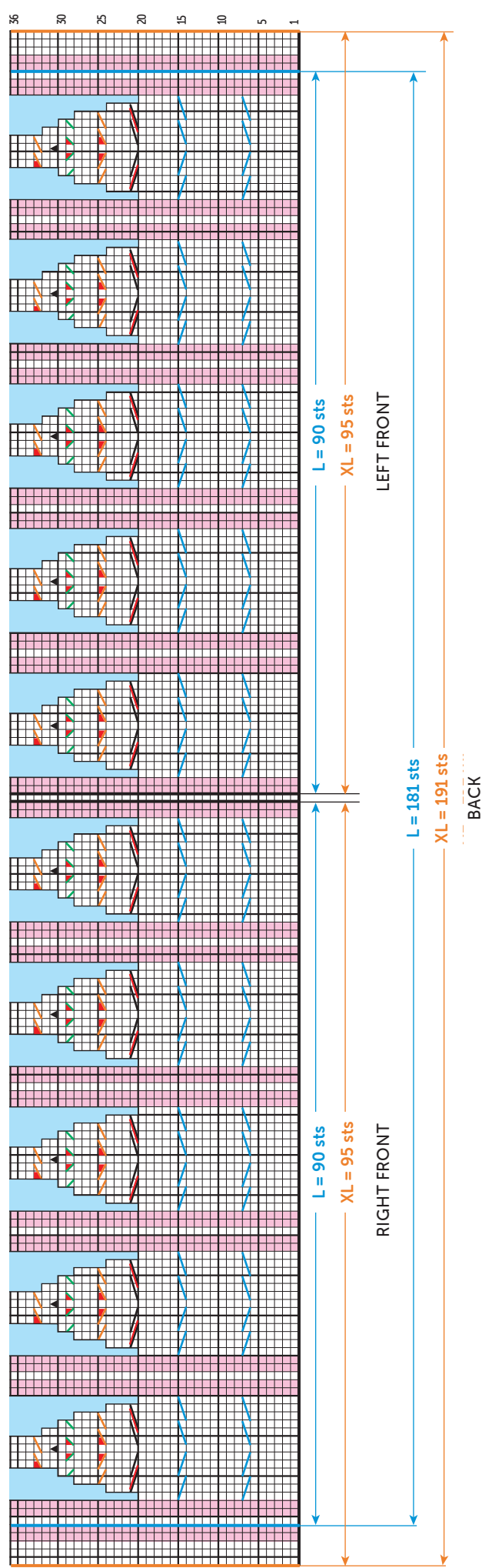


CHART - L & XL



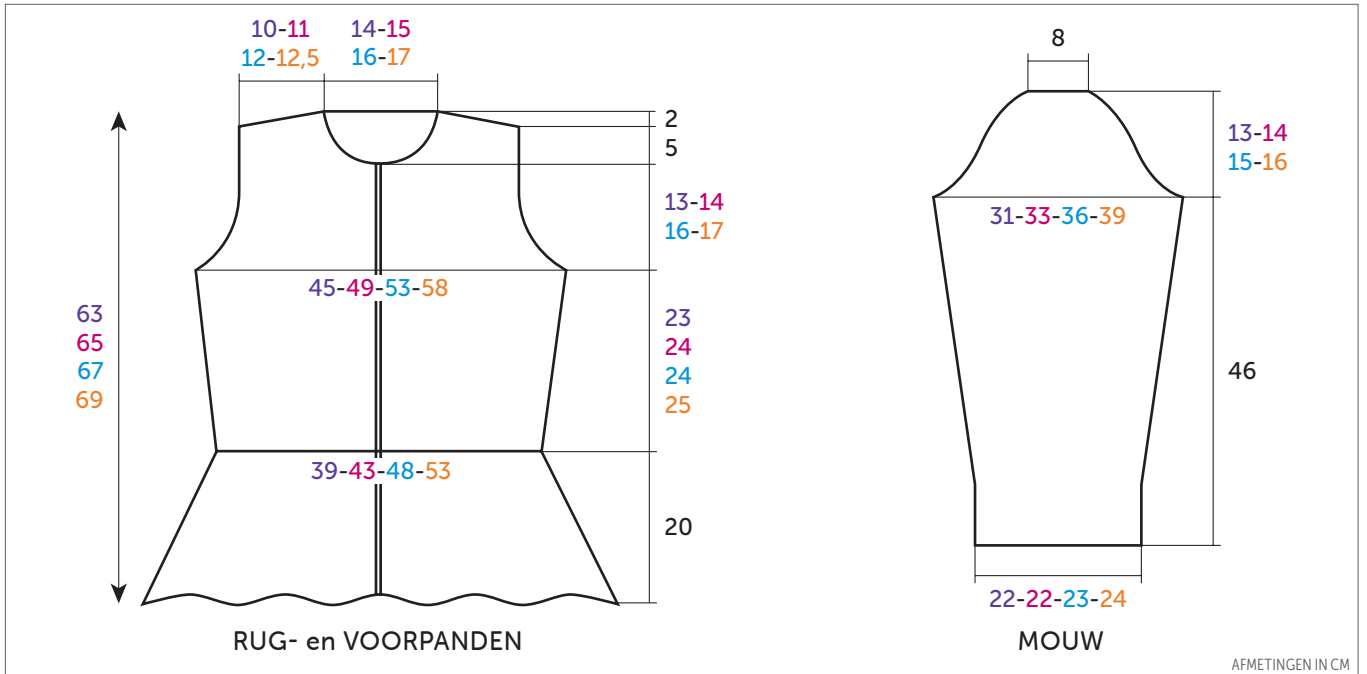
Kabelvest met schootje



ALASKA 100

Dragée 10552

MATEN			
S	M	L	XL
BOLLEN			
10	11	12	13



 NEDERLANDS

BREINAALDEN
nr. 6 en 6,5
1 kabelnld.

FOURNITUREN
5 beige knopen in bio hars
Ø 31 mm art. 50441 (pakje van 6)

• Toelichting

Rechts kruisen = rkr.

Links kruisen = lkr.

6 st. rkr. : 3 st. op de kabelnld. achter het werk zetten, de volgende 3 st. recht breien, dan de 3 st. van de kabelnld. recht breien.

6 st. lkr. : 3 st. op de kabelnld. voor het werk zetten, de volgende 3 st. recht breien, dan de 3 st. van de kabelnld. recht breien.

6 st. rkr. en hierbij 1 st. minderen (er zijn 5 st. over) : 3 st. op de kabelnld. achter het werk zetten, de volgende 3 st. als volgt

breien : 2 st. samen recht, 1 st. recht, dan de 3 st. van de kabelnld. recht breien.

6 st. lkr. en hierbij 1 st. minderen (er zijn 5 st. over) : 3 st. op de kabelnld. voor het werk zetten, de volgende 3 st. recht breien, dan de 3 st. van de kabelnld. als volgt breien : 1 st. recht, 2 st. samen recht.

5 st. rkr. en hierbij 1 st. minderen (er zijn 4 st. over) : 3 st. op de kabelnld. achter het werk zetten, de volgende 2 st. recht breien, dan de 3 st. van de kabelnld. als volgt breien : 1 st. recht, 2 st. samen recht.

5 st. lkr. en hierbij 1 st. minderen (er zijn 4 st. over) : 2 st. op de kabelnld. voor het werk zetten, de volgende 3 st. als volgt breien : 2 st. samen recht, 1 st. recht, dan de 2 st. van de kabelnld. recht breien.

4 st. rkr. en hierbij 1 st. minderen (er zijn 3 st. over) : 2 st. op de kabelnld. achter het werk zetten, de volgende 2 st. recht breien, dan de 2 st. van de kabelnld. samen recht breien.

4 st. lkr. en hierbij 1 st. minderen (er zijn 3 st. over) : 2 st. op de kabelnld. voor het werk zetten, de volgende 2 st. samen recht breien, dan de 2 st. van de kabelnld. recht breien.

4 st. rkr. : 2 st. op de kabelnld. achter het werk zetten, de volgende 2 st. recht breien, dan de 2 st. van de kabelnld. recht breien.

• Gebruikte steken

FANTASIEKABELS, nld. nr. 6,5. De teltekening van de gekozen maat volgen.

AVERECHE TRICOTSTEEK en RECHTE TRICOTSTEEK, nld. nr. 6,5.

KABEL A, nld. nr. 6,5. Over 4 st.

1e nld. (goede kant van het werk) : 4 st. rkr.

2e nld. en alle even nld. : averecht.

3e nld. : recht.

5e nld. : vanaf de 1e nld. herhalen.

KABELSTEEK, nld. nr. 6,5. Over een aantal st. deelbaar door 9 + 4.

Breien : 4 st. kabel **A**, * 2 st. averechte tricotsteek, 1 st. rechte tricotsteek, 2 st. averechte tricotsteek, 4 st. kabel **A** *, herhalen van * tot *.

KABEL B, nld. nr. 6,5. Over 13 st.

1e nld. (goede kant van het werk) - 3e en 5e nld. : recht.

2e nld. en alle even nld. : averecht.
7e nld. : 6 st. rkr., 1 st. recht, 6 st. lkr.
9e nld. : vanaf de 1e nld. herhalen.
BOORDSTEEK 1/1, nld. nr. 6.

• Proeflapje

Voor het slagen van je model is het belangrijk om het proeflapje te breien (zie tips en raad op bergeredefrance.nl/conseils).

Een vierkant van 10 cm in kabelsteek = 19 st. en 19 nld.

• Uitvoering

RUGPAND :

147-155-181-191 st. met nld. nr. 6,5 opzetten, **36** nld. fantasiekabels breien volgens de **teltekening** van de gekozen maat (er zijn **75-83-91-101** st. over na de **33e** nld. van de teltekening).

Als volgt verder breien voor :

S : 1 st. averechte tricotsteek, **1** st. rechte tricotsteek, **2** st. averechte tricotsteek, **67** st. kabelsteek, **2** st. averechte tricotsteek, **1** st. rechte tricotsteek, **1** st. averechte tricotsteek.

M en XL : **3** st. rechte tricotsteek, **2** st. averechte tricotsteek, **1** st. rechte tricotsteek, **2** st. averechte tricotsteek, **67-85** st. kabelsteek, **2** st. averechte tricotsteek, **1** st. rechte tricotsteek, **2** st. averechte tricotsteek, **3** st. rechte tricotsteek.

L : **1** st. rechte tricotsteek, **2** st. averechte tricotsteek, **85** st. kabelsteek, **2** st. averechte tricotsteek, **1** st. rechte tricotsteek.

Schuine zijanten :

Op **25** cm (**46** nld.) totale hoogte aan beide kanten op 2 st. uit de kant meerderen (de gemeerderde st. breien voor : **S en L** geleidelijk **1-2** st. averechte tricotsteek, dan rechte tricotsteek ; **M en XL** rechte tricotsteek) voor :

S - M en L : 6 x 1 st. elke 6e nld.

XL : 2 x 1 st. elke 8e nld., 4 x 1 st. elke 6e nld.

Dan verder breien over de verkregen **87-95-103-113** st.

Armsgaten :

Op **43-44-44-45** cm (**82-84-84-86** nld.) totale hoogte aan beide kanten elke 2e nld. afkanten voor :

S : 1 x 3 st., 2 x 2 st., 3 x 1 st.

M : 1 x 3 st., 2 x 2 st., 4 x 1 st.

L : 1 x 3 st., 2 x 2 st., 5 x 1 st.

XL : 2 x 3 st., 2 x 2 st., 5 x 1 st.

Dan verder breien over de overige **67-73-79-83** st.

Schouders en hals :

Op **61-63-65-67** cm (**116-120-124-128** nld.) totale hoogte aan beide kanten elke 2e nld. afkanten voor :

S : 2 x 7 st. en de overige 39 st. (= 7 st. aan elke kant voor de schouders en 25 st. voor de hals).

M : 1 x 7 st., 1 x 8 st. en de overige 43 st. (= 8 st. aan elke kant voor de schouders en 27 st. voor de hals).

L : 2 x 8 st. en de overige 47 st. (= 9 st. aan elke kant voor de schouders en 29 st. voor de hals).

XL : 1 x 8 st., 1 x 9 st. en de overige 49 st.

(= 9 st. aan elke kant voor de schouders en 31 st. voor de hals).

LINKERVOORPAND :

73-77-90-95 st. met nld. nr. 6,5 opzetten, **36** nld. fantasiekabels breien volgens de **teltekening** van de gekozen maat (er zijn **37-41-45-50** st. over na de **33e** nld. van de teltekening).

Als volgt verder breien voor :

S : **1** st. averechte tricotsteek, **1** st. rechte tricotsteek, **2** st. averechte tricotsteek, **31** st. kabelsteek, **2** st. averechte tricotsteek.

M en XL : **3** st. rechte tricotsteek, **2** st. averechte tricotsteek, **1** st. rechte tricotsteek, **2** st. averechte tricotsteek, **31-40** st. kabelsteek, **2** st. averechte tricotsteek.

L : **1** st. rechte tricotsteek, **2** st. averechte tricotsteek, **40** st. kabelsteek, **2** st. averechte tricotsteek.

Schuine zijkant :

Op **25** cm (**46** nld.) totale hoogte rechts meerderen als voor het rugpand. Dan verder breien over de verkregen **43-47-51-56** st.

Armsgat :

Rechts afkanten als voor het rugpand. Dan verder breien over de overige **33-36-39-41** st.

Hals :

Op **56-58-60-62** cm (**106-110-114-118** nld.) totale hoogte links elke 2e nld. 1 x **5-6-7-8** st., 1 x 3 st., 1 x 2 st., 2 x 1 st. afkanten.

Schouder :

Op **61-63-65-67** cm (**116-120-124-128** nld.) totale hoogte rechts elke 2e nld. afkanten voor :

S : 3 x 7 st.

M : 1 x 7 st., 2 x 8 st.

L : 2 x 8 st., 1 x 9 st.

XL : 1 x 8 st., 2 x 9 st.

RECHTERVOORPAND :

73-77-90-95 st. met nld. nr. 6,5 opzetten, **36** nld. fantasiekabels breien volgens de **teltekening** van de gekozen maat (er zijn **37-41-45-50** st. over na de **33e** nld. van de teltekening).

Als volgt verder breien voor :

S : **2** st. averechte tricotsteek, **31** st. kabelsteek, **2** st. averechte tricotsteek, **1** st. rechte tricotsteek, **1** st. averechte tricotsteek.

M en XL : **2** st. averechte tricotsteek, **31-40** st. kabelsteek, **2** st. averechte tricotsteek, **1** st. rechte tricotsteek, **2** st. averechte tricotsteek, **3** st. rechte tricotsteek.

L : **2** st. averechte tricotsteek, **40** st. kabelsteek, **2** st. averechte tricotsteek, **1** st. rechte tricotsteek.

Schuine zijkant :

Op **25** cm (**46** nld.) totale hoogte links meerderen als voor het rugpand. Dan verder breien over de verkregen **43-47-51-56** st.

Armsgat :

Links afkanten als voor het rugpand. Dan verder breien over de overige **33-36-39-41** st.

Hals :

Rechts afkanten als voor het linker-voorpand.

Epaule :

Links afkanten als voor het linker-voorpand.

MOUWEN :

37-37-39-41 st. met nld. nr. 6,5 opzetten en breien :

7-7-8-9 st. rechte tricotsteek,

2 st. averechte tricotsteek,

1 st. rechte tricotsteek, **2** st. averechte tricotsteek,

13 st. kabel **B**,

2 st. averechte tricotsteek,

1 st. rechte tricotsteek, **2** st. averechte tricotsteek,

7-7-8-9 st. rechte tricotsteek.

Op **15** cm (**24** nld.) hoogte aan beide kanten op 2 st. uit de kant meerderen voor :

S : 6 x 1 st. elke 8e nld.

M : 4 x 1 st. elke 8e nld., 3 x 1 st. elke 6e nld.

L : 8 x 1 st. elke 6e nld.

XL : 7 x 1 st. elke 6e nld., 2 x 1 st. elke 4e nld.

Dan verder breien over de verkregen **49-51-55-59** st.

Mouwkop :

Op **46** cm (**74** nld.) totale hoogte aan beide kanten elke 2e nld. afkanten voor :

S : 1 x 3 st., 1 x 2 st., 6 x 1 st., 1 x 2 st., 1 x 3 st. en de overige 17 st.

M : 1 x 3 st., 1 x 2 st., 7 x 1 st., 1 x 2 st., 1 x 3 st. en de overige 17 st.

L : 1 x 3 st., 1 x 2 st., 7 x 1 st., 2 x 2 st., 1 x 3 st. en de overige 17 st.

XL : 1 x 3 st., 2 x 2 st., 7 x 1 st., 2 x 2 st., 1 x 3 st. en de overige 17 st.

VOORPANDBIEZEN (2) :

93-97-101-105 st. met nld. nr. 6 opzetten, **10** nld. boordsteek 1/1 breien en hierbij beginnen en eindigen met 2 st. recht, dan de st. laten wachten.

HALSBIES :

81-85-89-93 st. met nld. nr. 6 opzetten, **14** nld. boordsteek 1/1 breien en hierbij beginnen en eindigen met 2 st. recht, dan de st. laten wachten.

AFWERKING :

De **21-23-25-26** st. van de schouders aan elkaar naaien.

Met de stiksteek aannaaien :

– een bies langs elk voorpand.

– de halsbies langs de hals, van de rand van de ene bies tot de andere.

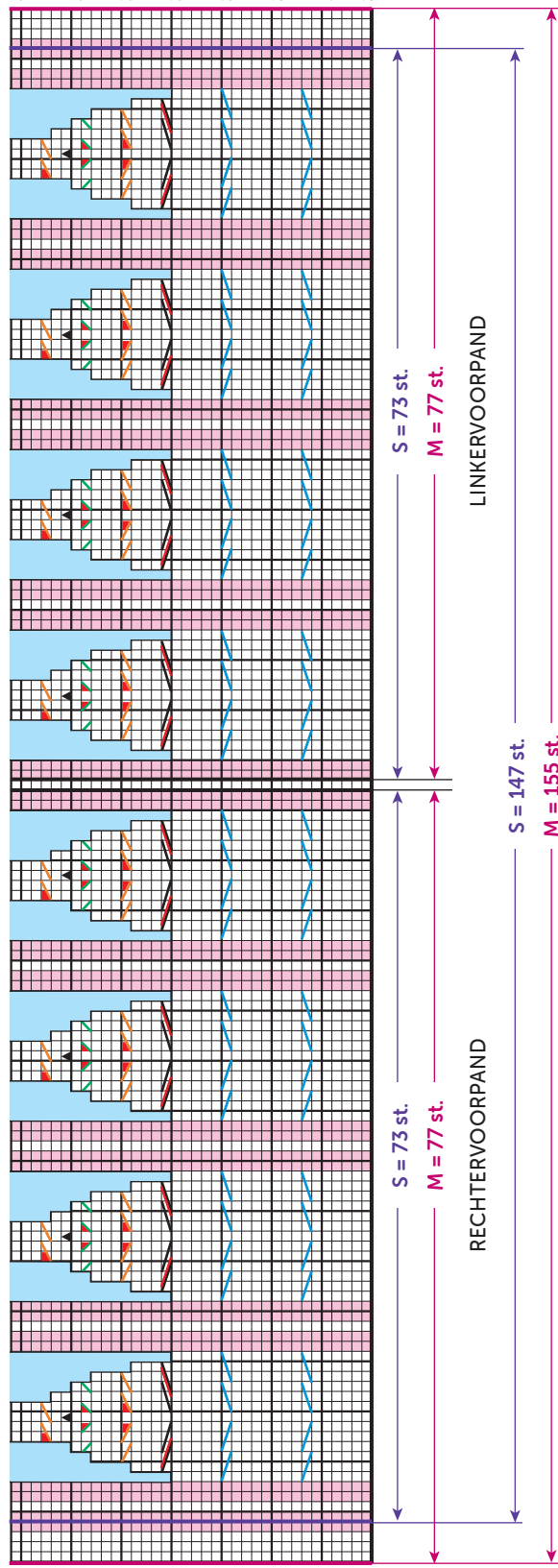
De mouwkoppen langs de armsgaten naaien.

De mouw- en zijnaden van het vest aan elkaar naaien.

In het rechtervoorpand op **3** cm uit de kant, **5** knoopsgaten vormen zonder de draden door te knippen (zie tips en raad op bergeredefrance.nl/conseils), het 1e op **5** cm van de onderkant, het 2e op **4** cm van de bovenkant, de andere regelmatig verdeeld.

De knopen aannaaien.

TELTEKENING – S en M



- = 1 st. rechte tricotsteek
- = 1 st. averechte tricotsteek
- ▨ = 6 st. rkr.
- ▩ = 6 st. lkr.
- = weggewerkte st.
- ▧ = 6 st. rkr. en hierbij 1 st. minderen
- ▨ = 6 st. lkr. en hierbij 1 st. minderen
- ▩ = 5 st. rkr. en hierbij 1 st. minderen
- = 5 st. lkr. en hierbij 1 st. minderen
- = 4 st. rkr. en hierbij 1 st. minderen
- ▬ = 4 st. lkr. en hierbij 1 st. minderen
- ▭ = 1 dubbele mindering

TELTEKENING – L en XL

