

Gilet col rond

Cardigan — Vest

BERGERE

DE FRANCE

Une laine de qualité fabriquée en France

ENSEMBLE, FAVORISONS LA FABRICATION FRANÇAISE

Bergère de France est une filature familiale, installée à Bar-le-Duc, au cœur de la Lorraine depuis 1946. De la création des fils à l'expédition des pelotes, de la recherche de style à la réalisation des livres et magazines, toutes ces étapes sont réalisées en France dans nos ateliers. En choisissant la laine Bergère de France, vous favorisez une production locale et encouragez le savoir-faire français.



Une fabrication et une qualité maîtrisée

En tant que fabricant, nous apportons un grand soin à la qualité de nos fils. Nous maîtrisons et contrôlons ainsi directement toutes les étapes de la production.

Nous assurons dans notre usine les grandes étapes de fabrication du fil à tricoter : la teinture, la préparation, la filature, l'assemblage, le retordage, la finition et la mise en pelote des fils.

Une filature éthique

Nous avons à cœur de sélectionner des matières premières respectueuses de l'environnement et du bien-être animal. Nos laines proviennent d'élevages d'Uruguay et de Nouvelle-Zélande reconnus pour la qualité de leurs fibres. Nous utilisons du coton d'Égypte issu d'une agriculture biologique. Les matières synthétiques proviennent d'une entreprise Européenne que nous avons sélectionné pour son niveau de qualité.

- La Laine Française -

FABRICANT FRANÇAIS DE LAINE
DEPUIS 1946

Gilet col rond

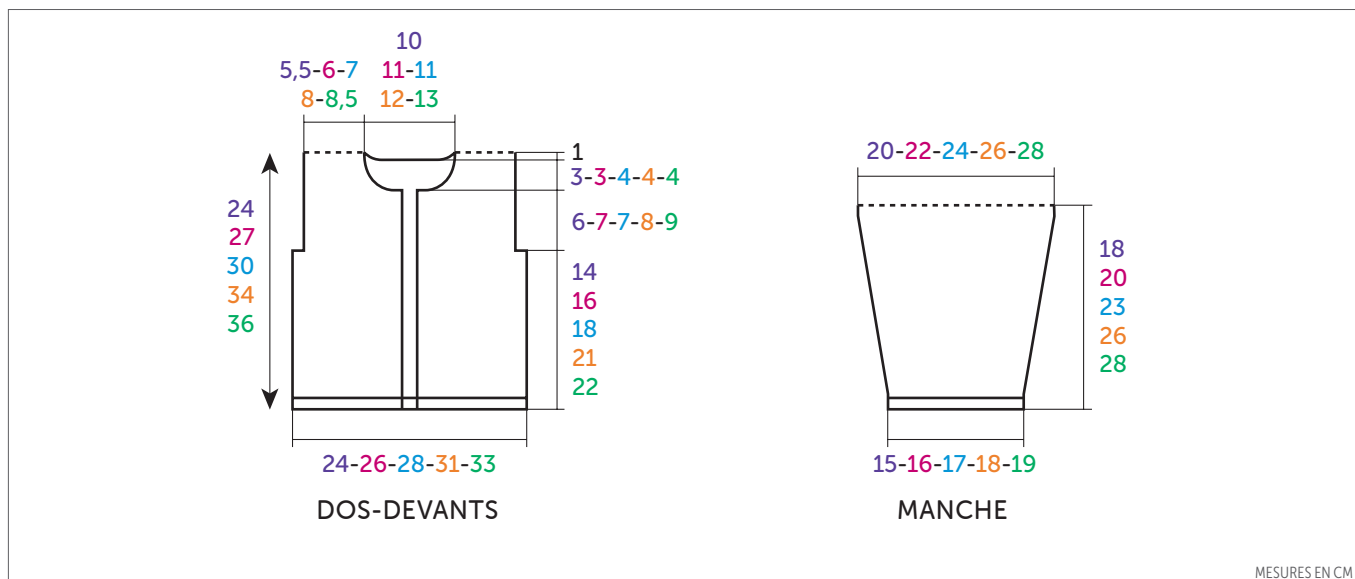


MOIS				
3	6	12	24	48

CALINOU

Chanvre	10027
Bleu nuit	10045
Melon	10035

PELOTES				
2	3	3	4	4
1	1	1	1	1
1	1	1	1	1



MESURES EN CM



AIGUILLES
n° 2,5 et 3

ACCESSOIRES

4 boutons renard Ø 15 mm
réf. 50548 (lot de 5)

• Points employés

POINT MOUSSE, aig. n° 2,5.

POINT FANTAISIE, aig. n° 3. Sur un nombre de m. divisible par 6 + 3.

1er rg (endroit du travail) : Endroit.

2ème rg : Envers.

3ème rg : 3 m. endroit, 3 m. envers, 3 m. endroit, 3 m. envers et ainsi de suite.

4ème rg : 3 m. envers, 3 m. endroit, 3 m. envers, 3 m. endroit et ainsi de suite.

5ème rg : Endroit.

6ème rg : Envers.

7ème rg : 3 m. envers, 3 m. endroit, 3 m. envers, 3 m. endroit et ainsi de suite.

8ème rg : 3 m. endroit, 3 m. envers, 3 m. endroit, 3 m. envers et ainsi de suite.

9ème rg : Reprendre au 1er rg.

• Echantillon

Pour réussir votre modèle, il est important de tricoter l'échantillon (consulter nos astuces et conseils sur bergeredefrance.fr/conseils).

Un carré de 10 cm point fantaisie = 28 m. et 42 rgs.

• Réalisation

DOS :

Monter **69-75-81-89-95** m. Chanvre aig. n° 2,5. Tricoter **8** rgs point mousse.

Continuer point fantaisie aig. n° 3 en suivant la **grille n° 1** selon la taille à réaliser.

Emmanchures :

A **14-16-18-21-22** cm (**58-68-76-88-92** rgs) de hauteur totale, de chaque côté rabattre **4** m.

Puis, continuer sur les **61-67-73-81-87** m. restantes.

Encolure :

A **23-26-29-33-35** cm (**96-110-122-138-146** rgs) de hauteur totale, rabattre les **23-25-25-27-31** m. centrales, continuer chaque côté séparément en rabattant côté encolure **1 x 2** m.

Epaules :

A **24-27-30-34-36** cm (**100-114-126-142-150** rgs) de hauteur totale, laisser en attente les **17-19-22-25-26** m. restantes de chaque côté.

DEVANT GAUCHE :

Monter **33-36-39-43-46** m. Chanvre aig. n° 2,5. Tricoter **8** rgs point mousse.

Continuer point fantaisie aig. n° 3 en suivant la **grille n° 1** selon la taille à réaliser.

Emmanchure :

A **14-16-18-21-22** cm (**58-68-76-88-92** rgs) de hauteur totale, à droite rabattre **4** m. Puis, continuer sur les **29-32-35-39-42** m. restantes.

Encolure :

A **20-23-25-29-31** cm (**84-98-106-122-130** rgs) de hauteur totale, à gauche rabattre tous les 2 rgs **1 x 4-5-5-6-8** m., **1 x 3** m., **1 x 2** m., **3 x 1** m.

Epaule :

A **24-27-30-34-36** cm (**100-114-126-142-150** rgs) de hauteur totale, laisser en attente les **17-19-22-25-26** m. restantes.

DEVANT DROIT :

Monter **33-36-39-43-46** m. Chanvre aig. n° 2,5. Tricoter **8** rgs point mousse. Continuer point fantaisie aig. n° 3 en suivant la **grille n° 1** selon la taille à réaliser.

Emmanchure :

A **14-16-18-21-22** cm (**58-68-76-88-92** rgs) de hauteur totale, à gauche rabattre **4** m. Puis, continuer sur les **29-32-35-39-42** m. restantes.

Encolure :

A **20-23-25-29-31** cm (**84-98-106-122-130** rgs) de hauteur totale, à droite rabattre tous les 2 rgs 1 x **4-5-5-6-8** m., 1 x 3 m., 1 x 2 m., 3 x 1 m.

Epaule :

A **24-27-30-34-36** cm (**100-114-126-142-150** rgs) de hauteur totale, laisser en attente les **17-19-22-25-26** m. restantes.

MANCHES :

Monter **45-47-49-51-55** m. Melon aig. n° 2,5. Tricoter **8** rgs point mousse.

Continuer point fantaisie Chanvre aig. n° 3 en suivant la **grille n° 2** selon la taille à réaliser.

A **4** cm (**16** rgs) de hauteur totale, augmenter de chaque côté à 2 m. du bord :

3 mois : 7 x 1 m. tous les 8 rgs.

6 mois : 8 x 1 m. tous les 8 rgs

12 mois : 7 x 1 m. tous les 8 rgs, 3 x 1 m. tous les 6 rgs.

24 mois : 7 x 1 m. tous les 8 rgs, 5 x 1 m. tous les 6 rgs.

48 mois : 9 x 1 m. tous les 8 rgs, 4 x 1 m. tous les 6 rgs.

Puis, continuer sur les **59-63-69-75-81** m. obtenues.

Haut de la manche :

A **18-20-23-26-28** cm (**76-84-96-108-118** rgs) de hauteur totale, laisser les m. en attente.

BORDURES DES DEVANTS (2) :

Monter **57-65-73-81-89** m. Bleu nuit aig. n° 2,5. Tricoter **10** rgs point mousse et laisser les m. en attente.

COL :

Monter **82-86-90-94-98** m. Bleu nuit aig. n° 2,5. Tricoter **2,5** cm (**10** rgs) point mousse et laisser les m. en attente.

FINITIONS :

Assembler les épaules en chaînette sur l'envers (consulter nos astuces et conseils sur bergeredefrance.fr/conseils).

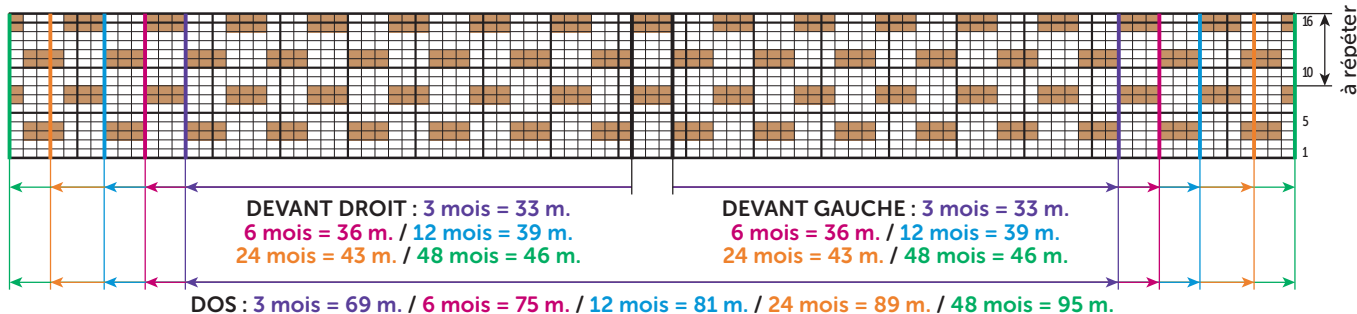
Poser à points arrière une bordure le long de chaque devant, puis le col au bord de l'encolure d'un bord de bordure à l'autre.

Poser à points arrière le haut des manches le long de la partie verticale des emmanchures.

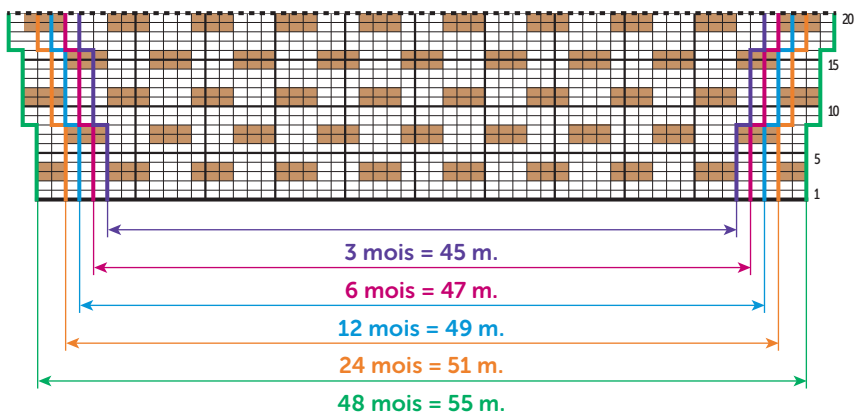
Faire les coutures des manches et des côtés du gilet.

Sur le devant gauche, former **4** boutons sans couper les fils à **1** cm du bord (consulter nos astuces et conseils sur bergeredefrance.fr/conseils), la 1ère à **2** cm du bas, la 2ème à **1** cm du haut, les autres régulièrement espacées.

Coudre les boutons.

GRILLE N° 1

Attention, les augmentations à 2 m. du bord ne sont pas représentées sur la grille.

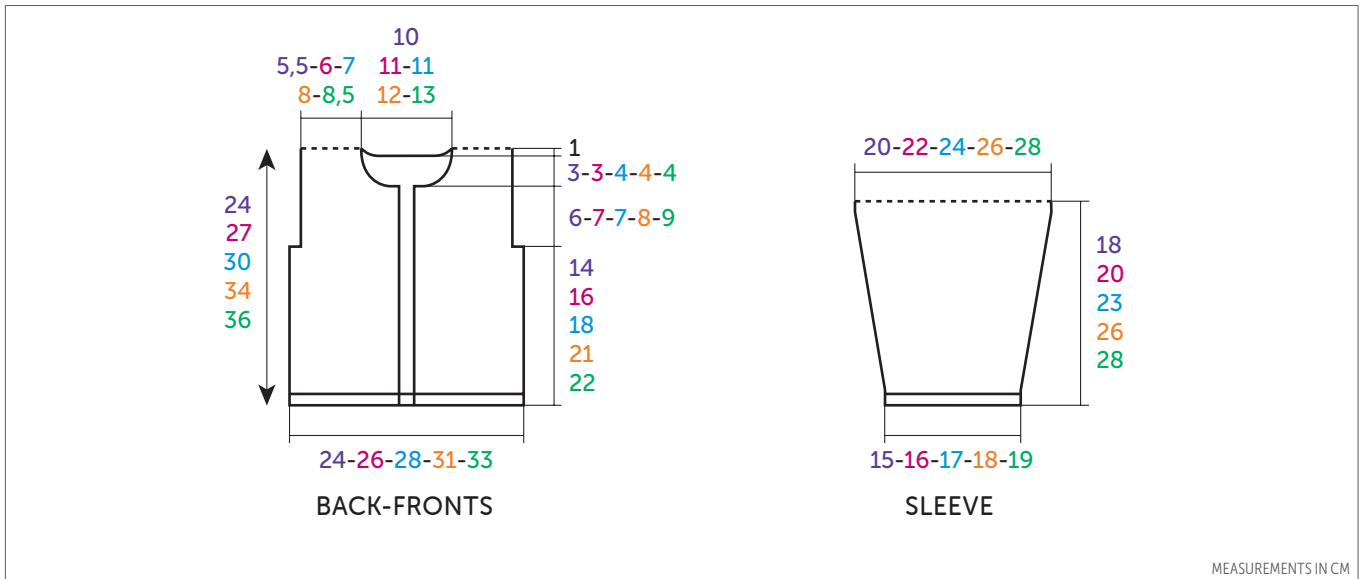
GRILLE N° 2

□ = 1 m. jersey endroit
■ = 1 m. jersey envers

Cardigan



		MONTHS				
		3	6	12	24	48
CALINOÙ						
		BALLS				
Chanvre 10027 (A)	2	3	3	4	4	
Bleu nuit 10045 (B)	1	1	1	1	1	
Melon 10035 (C)	1	1	1	1	1	



MEASUREMENTS IN CM

ENGLISH

- NEEDLES**
2.5 mm & 3.0 mm
- ACCESSORIES**
4 fox buttons Ø 15 mm
ref. 50548 (pk of 5)

• Stitches used

GARTER STITCH (G ST), using 2.5 mm needles.

PATTERN STITCH, using 3.0 mm needles. Over a number of sts divisible by 6 + 3.

- Row 1 (RS)** : Knit.
Row 2 : Purl.
Row 3 : *k3, p3* rep from *to*.
Row 4 : *p3, k3* rep from *to*.
Row 5 : Knit.
Row 6 : Purl.
Row 7 : *p3, k3* rep from *to*.
Row 8 : *k3, p3* rep from *to*.
 After Row 8 rep from Row 1.

• Tension/Gauge

To achieve a good result it is essential to make a tension square (see our hints & tips at bergeredefrance.com/advices).

A 10 cm (4 in) square of Pattern Stitch using 3.0 mm needles = 28 sts & 42 rows.

• To make

BACK :

Using 2.5 mm needles & Col A CO **69-75-81-89-95** sts. Cont in G St for **8** rows. Change to 3.0 mm needles & cont in Pattern St foll **chart n° 1** for size being made.

Armholes :

When work measures **14-16-18-21-22** cm [**5½-6¼-7-8¼-8¾** in] (**58-68-76-88-92** rows) total cast off **4** sts at beg of next 2 rows.

Then cont on the rem **61-67-73-81-87** sts.

Neck :

Cont until work measures **23-26-29-33-35** cm [**9-10¼-11½-13-13¾** in] (**96-110-122-138-146** rows) total.

Next row (RS): Work **19-21-24-27-28** sts, cast off the central **23-25-25-27-31** sts & work to end.

Next row (WS): Work up to central cast off sts then put rem sts on a spare needle. Work will now be completed in 2 sections.

***Next row (neck edge)**: Cast off 2 sts & cont on the rem **17-19-22-25-26** sts.

Shoulder :

When work measures **24-27-30-34-36** cm [**9½-10½-12-13¼-14** in] (**100-114-126-142-150** rows) total leave the rem **17-19-22-25-26** sts on a spare needle*

With WS facing pick up sts left on spare needle & work from *to* above.

LEFT FRONT :

Using 2.5 mm needles & Col A CO **33-36-39-43-46** sts & cont in G St for **8** rows.

Change to 3.0 mm needles & cont in Pattern Stitch foll **chart n° 1** for size being made.

Armhole :

When work measures **14-16-18-21-22** cm [**5½-6¼-7-8¼-8¾** in] (**58-68-76-88-92** rows) cast off 4 sts at beg of next RS row. Then cont on the rem **29-32-35-39-42** sts.

Neck :

When work measures **20-23-25-29-31** cm [**7¾-9-9¾-11½-12¼** in] (**84-98-106-122-130** rows) total cast off at the beg of every WS row as foll: **4-5-5-6-8** sts once, 3 sts once, 2 sts once, 1 st 3 times.

Shoulder :

When work measures **24-27-30-34-36** cm [**9½-10½-12-13¼-14** in] (**100-114-126-142-150** rows) total leave the rem **17-19-22-25-26** sts on a spare needle.

RIGHT FRONT :

Using 2.5 mm needles & Col A CO **33-36-39-43-46** sts & cont in G St for **8** rows.

Change to 3.0 mm needles & cont in pattern stitch foll **chart n° 1** for size being made.

Armhole :

When work measures **14-16-18-21-22** cm [**5½-6¼-7-8¼-8¾** in] (**58-68-76-88-92** rows) cast off 4 sts at beg of next row. Cont on the rem **29-32-35-39-42** sts.

Neck :

When work measures **20-23-25-29-31** cm [**7¾-9-9¾-11½-12¼** in] (**84-98-106-122-130** rows) total cast off at the beg of every RS row as foll: **4-5-5-6-8** sts once, 3 sts once, 2 sts once, 1 st 3 times.

Shoulder :

When work measures **24-27-30-34-36** cm [**9½-10½-12-13¼-14** in] (**100-114-126-142-150** rows) total leave the rem **17-19-22-25-26** sts on a spare needle.

SLEEVES :

Using 2.5 mm needles & Col C CO **45-47-49-51-55** sts & cont in G St for **8** rows. Change to 3.0 mm needles & Col A & cont in Pattern St foll **chart n° 2** for the size being made.

Cont until work measures **4** cm [**1 ¾** in] (**16** rows) total.

Next row (RS - inc): work 2 sts, inc 1, work to last 2 sts, inc 1, work 2 sts.

Rep this inc on every foll 8th row **6-7-6-6-8** times, then on every foll 6th row **0-0-3-5-4** times.

Then cont on the **59-63-69-75-81** sts obtained.

Top of sleeve :

When work measures **18-20-23-26-28** cm [**7-7¾-9-10¼-11** in] (**76-84-96-108-118** rows) total leave on a spare needle.

FRONT BORDERS (2) :

Using 2.5 mm needles & Col B CO **57-65-73-81-89** sts & cont in G St for **10** rows then leave on a spare needle.

NECKBAND :

Using 2.5 mm needles & Col B CO **82-86-90-94-98** sts & cont in G St for **2.5** cm [**1** in] (**10** rows) then leave on a spare needle.

FINISHING :

Join the shoulders using a chain stitch seam on the WS (see our hints & tips at bergeredefrance.com/advices).

Using back stitch graft a border along each front, then the neckband around the neck edge from one border to the other. (see Grafting a Border in our hints & tips at bergeredefrance.com/advices).

Using back stitch graft the sleeves into the vertical section of the armholes.

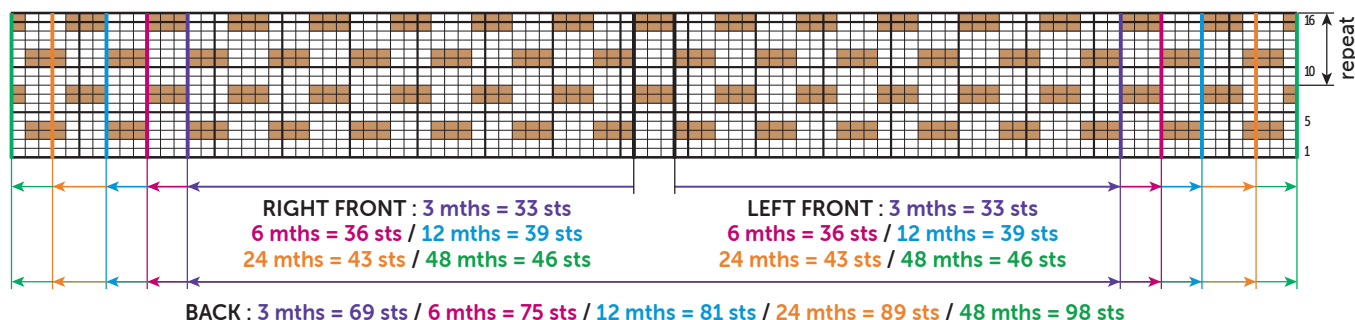
Sew sleeve & side seams.

On the left front, make **4** buttonholes without cutting thread (see our hints & tips at bergeredefrance.com/advices).

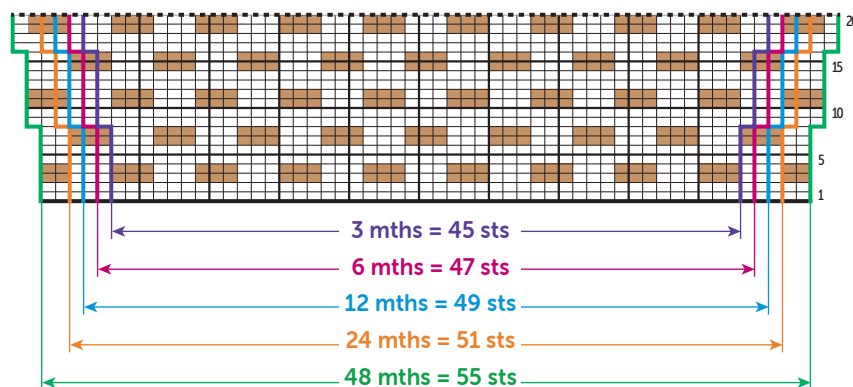
The 1st **2** cm (**¾** in) from the bottom, the 2nd **1** cm (**½** in) from the top, then at regular spacings.

Sew on buttons.

Secure & weave in all ends.

CHART NO 1

Note, the inc 2 sts in from the edge are not shown on the Chart

CHART NO 2

□ = k1 on RS, p1 on WS
■ = p1 on RS, k1 on WS

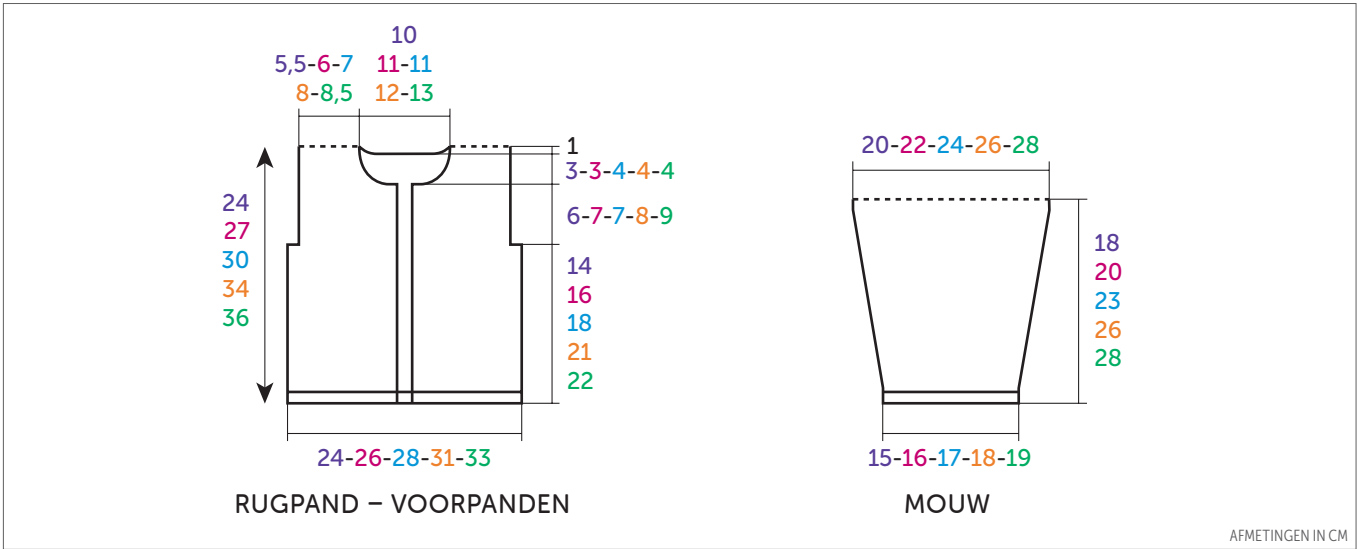
Vest



CALINO

Chanvre 10027
Bleu nuit 10045
Melon 10035

		MAANDEN				
		3	6	12	24	48
		BOLLEN				
	2	3	3	4	4	
	1	1	1	1	1	
	1	1	1	1	1	



 NEDERLANDS

BREINAALDEN
nr. 2,5 en 3

FOURNITUREN
4 knopen «vos» Ø 15 mm
art. 50548 (pakje van 5)

• Gebruikte steken

- RIBBELSTEEK**, nld. nr. 2,5.
- FANTASIESTEEK**, nld. nr. 3. Over een aantal st. deelbaar door par 6 + 3.
- 1e nld.** (goede kant van het werk) : recht.
- 2e nld.** : averecht.
- 3e nld.** : 3 st. recht, 3 st. averecht, 3 st. recht, 3 st. averecht en zo doorgaan.
- 4e nld.** : 3 st. averecht, 3 st. recht, 3 st. averecht, 3 st. recht en zo doorgaan.
- 5e nld.** : recht.
- 6e nld.** : averecht.
- 7e nld.** : 3 st. averecht, 3 st. recht, 3 st. averecht, 3 st. recht en zo doorgaan.
- 8e nld.** : 3 st. recht, 3 st. averecht, 3 st. recht, 3 st. averecht en zo doorgaan.
- 9e nld.** : vanaf de 1e nld. herhalen.

• Proeflapje

Voor het slagen van je model is het belangrijk om het proeflapje te breien (zie tips en raad op bergeredefrance.nl/conseils).

Een vierkant van 10 cm in fantasiesteek = 28 st. en 42 nld.

• Uitvoering

RUGPAND :

Met nld. nr. 2,5 en Chanvre 69-75-81-89-95 st. opzetten en 8 nld. ribbelsteek breien.

Verder breien met nld. nr. 3 in fantasiesteek volgens de **teltekening nr. 1** van de gekozen maat.

Armsgaten :

Op 14-16-18-21-22 cm (58-68-76-88-92 nld.) totale hoogte aan beide kanten 4 st. afkanten.

Dan verder breien over de overige 61-67-73-81-87 st.

Hals :

Op 23-26-29-33-35 cm (96-110-122-138-146 nld.) totale hoogte de middelste 23-25-25-27-31 st. afkanten, elke kant apart verder breien en aan de halskant 1 x 2 st. afkanten.

Schouders :

Op 24-27-30-34-36 cm (100-114-126-142-150 nld.) totale hoogte de overige 17-19-22-25-26 st. aan elke kant laten wachten.

LINKERVOORPAND :

Met nld. nr. 2,5 en Chanvre 33-36-39-43-46 st. opzetten en 8 nld. ribbelsteek breien.

Verder breien met nld. nr. 3 in fantasiesteek volgens de **teltekening nr. 1** van de gekozen maat.

Armsgat :

Op 14-16-18-21-22 cm (58-68-76-88-92 nld.) totale hoogte rechts 4 st. afkanten. Dan verder breien over de overige 29-32-35-39-42 st.

Hals :

Op 20-23-25-29-31 cm (84-98-106-122-130 nld.) totale hoogte links elke 2e nld. 1 x 4-5-5-6-8 st., 1 x 3 st., 1 x 2 st., 3 x 1 st. afkanten.

Schouder :

Op 24-27-30-34-36 cm (100-114-126-142-150 nld.) totale hoogte de overige 17-19-22-25-26 st. laten wachten.

RECHTERVOORPAND :

Met nld. nr. 2,5 en Chanvre **33-36-39-43-46** st. opzetten en **8** nld. ribbelsteek breien.

Verder breien met nld. nr. 3 in fantasiesteek volgens de **teltekening nr. 1** van de gekozen maat.

Armsgat :

Op **14-16-18-21-22** cm (**58-68-76-88-92** nld.) totale hoogte links **4** st. afkanten, dan verder breien over de overige **29-32-35-39-42** st.

Hals :

Op **20-23-25-29-31** cm (**84-98-106-122-130** nld.) totale hoogte rechts elke 2e nld. 1 x **4-5-5-6-8** st., 1 x 3 st., 1 x 2 st., 3 x 1 st. afkanten.

Schouder :

Op **24-27-30-34-36** cm (**100-114-126-142-150** nld.) totale hoogte de overige **17-19-22-25-26** st. laten wachten.

MOUWEN :

Met nld. nr. 2,5 en Melon **45-47-49-51-55** st. opzetten en **8** nld. ribbelsteek breien.

Verder breien met nld. nr. 3 en Chanvre in fantasiesteek volgens de **teltekening nr. 2** van de gekozen maat.

Op **4** cm (**16** nld.) totale hoogte aan beide kanten op 2 st. uit de kant meerderen voor:

3 mnd. : 7 x 1 st. elke 8e nld.

6 mnd. : 8 x 1 st. elke 8e nld

12 mnd. : 7 x 1 st. elke 8e nld., 3 x 1 st. elke 6e nld.

24 mnd. : 7 x 1 st. elke 8e nld., 5 x 1 st. elke 6e nld.

48 mnd. : 9 x 1 st. elke 8e nld., 4 x 1 st. elke 6e nld.

Dan verder breien over de verkregen **59-63-69-75-81** st.

Bovenkant mouw :

Op **18-20-23-26-28** cm (**76-84-96-108-118** nld.) totale hoogte de st. laten wachten.

VOORPANDBIEZEN (2) :

Met nld. nr. 2,5 en Bleu Nuit **57-65-73-81-89** st. opzetten, **10** nld. ribbelsteek breien en dan de st. laten wachten.

HALSBIES :

Met nld. nr. 2,5 en Bleu Nuit **82-86-90-94-98** st. opzetten, **2,5** cm (**10** nld.) ribbelsteek breien en dan de st. laten wachten.

AFWERKING :

De schouders met de kettingsteek op de achterkant aan elkaar naaien (zie tips en raad op bergeredefrance.nl/conseils).

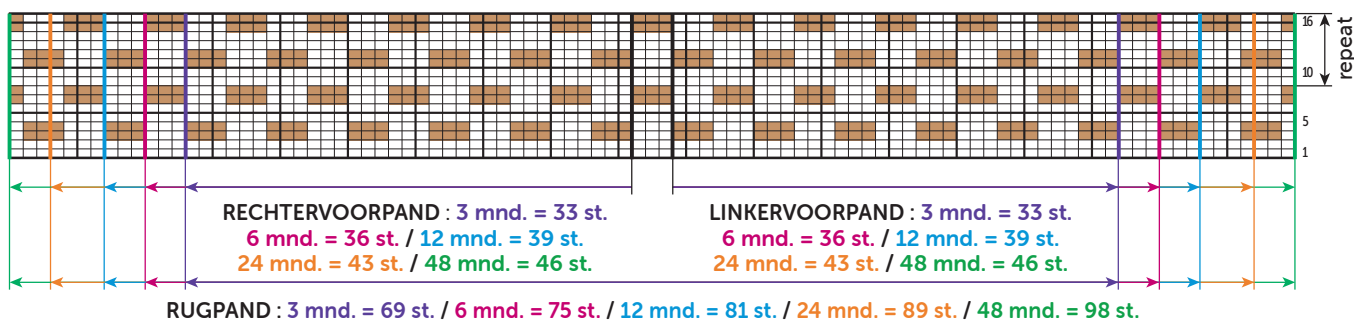
Een bies met de stiksteek langs elk voorpand naaien, dan de halsbies langs de hals, van de rand van de ene bies tot de andere.

De bovenkant van de mouwen met de stiksteek langs het verticale deel van de armsgaten naaien.

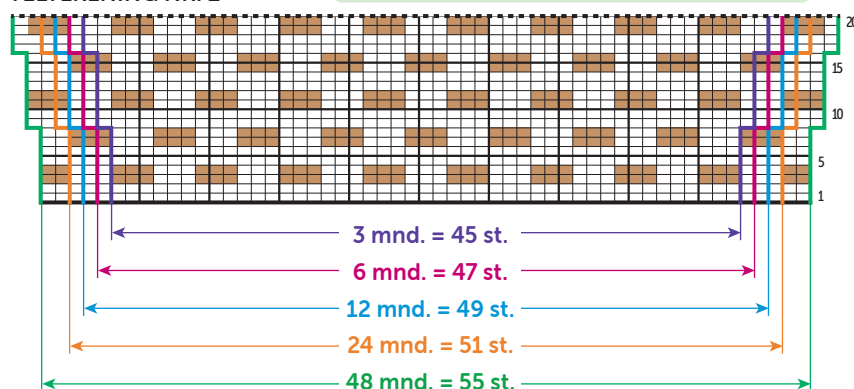
De mouw- en zijnaden van het vest aan elkaar naaien.

In het linkervoorpand op **1** cm uit de rand **4** knoopsgaten vormen zonder de draden door te knippen (zie tips en raad op bergeredefrance.nl/conseils), het 1e op **2** cm van de onderkant, het 2e op **1** cm van de bovenkant, de andere regelmatig verdeeld.

De knopen aannaaien.

TELTEKENING NR. 1**TELTEKENING NR. 2**

Let op, de meerderingen op 2 st. uit de kant staan niét op de teltekening



□ = 1 st. rechte tricotsteek
■ = 1 st. averechte tricot.