

M 2 9 8 7

Pull ajouré col rond

Ajourtrui met ronde hals — Round collar lace sweater

Un savoir-faire depuis 1946

La fabrication de la laine à tricoter est un savoir-faire chez Bergère de France depuis 1946. Depuis tout ce temps, nous préparons les matières premières et les transformons dans nos ateliers. En choisissant la laine Bergère de France, vous achetez directement chez le fabricant.



Une filature

CERTIFIÉE OEKO-TEX DEPUIS 2023



*“Vous avez la garantie
d’un produit sain pour
la famille et bébé !”*

Depuis 2023, Bergère de France est certifié OEKO-TEX® Classe 1. L’objectif de la certification OEKO-TEX® est de présenter aux consommateurs un moyen fiable de s’assurer qu’un produit textile n’est pas dangereux. Pour Bergère de France, cette certification indique que nos fils à tricoter sont fabriqués dans notre filature sans produit chimique nocif pour la santé.

Flasher-moi !



STANDARD
100

CQ 1317/1
IFTH

Édité par Bergère de France

bergeredefrance.fr
bergere-de-france.be
nl.bergere-de-france.nl
bergeredefrance.co.uk



M 2 9 8 7

Pull ajouré col rond

Le niveau de difficulté

BBBBB Intermédiaire

Les tailles

S M L XL XXL

Le nombre de pelotes en, MAYA

9 9 10 11 12 Saphir 10963

Le matériel

Les aiguilles n° 3,5 et n° 4.

Les anneaux marqueurs réf. 68395, les 48.

La légende

2 m. croisées envers : tricoter la 2ème m. de l'aig. gauche à l'envers par devant, puis tricoter la première m. à l'envers normalement. Lâcher les 2 m. de l'aig. gauche.

Les points employés

CÔTES 1/1, aig. n° 3,5.

POINT AJOURÉ, aig. n° 4. Sur un nombre de m. divisible par 6 + 2. **Attention**, le nombre de m. change au 3ème rg.

1er rg (endroit du travail) : 2 m. endroit, * 1 jeté, 1 surjet simple, 2 m. ensemble endroit, 1 jeté, 2 m. endroit *, répéter de * à *.

2ème rg : 3 m. envers, * 2 m. croisées envers, 4 m. envers *, répéter de * à * en terminant par 3 m. envers au lieu de 4.

3ème rg : 2 m. endroit, * 2 m. ensemble endroit, 1 jeté, 1 surjet simple, 2 m. endroit *, répéter de * à *.

4ème rg : 3 m. envers, * tricoter le jeté 1 fois à l'envers et 1 fois à l'endroit torse, 4 m. envers *, répéter de * à * en terminant par 3 m. envers au lieu de 4.

5ème rg : reprendre au 1er rg.

L'échantillon

Pour réussir votre modèle, il est important de tricoter l'échantillon (consulter nos astuces et conseils sur bergeredefrance.fr/conseils).

Un carré de 10 cm point ajouré = 24 m. et 30 rgs.

La réalisation du pull

DOS :

Monter **107-115-127-139-151** m. aig. n° 3,5. Tricoter **5 cm (14 rgs)** côtes 1/1, **mais** au dernier rg augmenter 1 m. (= **108-116-128-140-152** m.).

Continuer point ajouré aig. n° 4, **mais pour S** commencer à la m. 2 de la grille.

Emmanchures :

À **36-37-37-38-39** cm (**108-110-110-114-116** rgs) de hauteur totale, glisser un anneau marqueur dans la première et la dernière m. pour marquer le début des emmanchures (voir croquis) et continuer le point ajouré.

Épaules et encolure :

À **54-56-58-60-62** cm (**162-168-174-180-186** rgs) de hauteur totale, **pour les épaules** rabattre de chaque côté tous les 2 rgs :

S : 4 x 9 m.,

M : 1 x 9 m., 3 x 10 m.,

L : 1 x 10 m., 3 x 11 m.,

XL : 4 x 12 m.,

XXL : 3 x 13 m., 1 x 14 m.,

en même temps que la 1ère diminution d'épaule, **pour l'encolure** rabattre les **26-28-32-34-36** m. centrales, continuer chaque côté séparément en rabattant côté encolure tous les 2 rgs 1 x 3 m., 1 x 2 m.

DEVANT :

Tricoter comme au dos jusqu'aux emmanchures.

Emmanchures :

Marquer comme au dos, puis continuer le point ajouré.

Encolure :

À **49-51-53-55-57** cm (**146-152-158-164-170** rgs) de hauteur totale, rabattre les **18-20-24-26-28** m. centrales, continuer chaque côté séparément en rabattant côté encolure tous les 2 rgs 1 x 3 m., 1 x 2 m., 4 x 1 m.

Épaules :

Rabattre comme au dos.

MANCHES :

Monter **51-53-57-59-61** m. aig. n° 3,5. Tricoter **5 cm (14 rgs)** côtes 1/1, **mais** au dernier rg augmenter 1 m. (= **52-54-58-60-62** m.).

Continuer point ajouré aig. n° 4 en commençant (**attention**, lorsqu'il n'est pas possible de tricoter le point ajouré, remplacer ces m. par des m. jersey endroit) :

S et L : à la m. 6 de la grille.

M et XL : à la m. 2 de la grille.

XXL : à la m. 1 de la grille.

À **8 cm (22 rgs)** de hauteur totale, augmenter de chaque côté à 1 m. du bord (tricoter progressivement les m. augmentées au point ajouré) :

S : 14 x 1 m. tous les 8 rgs, 4 x 1 m. tous les 6 rgs.

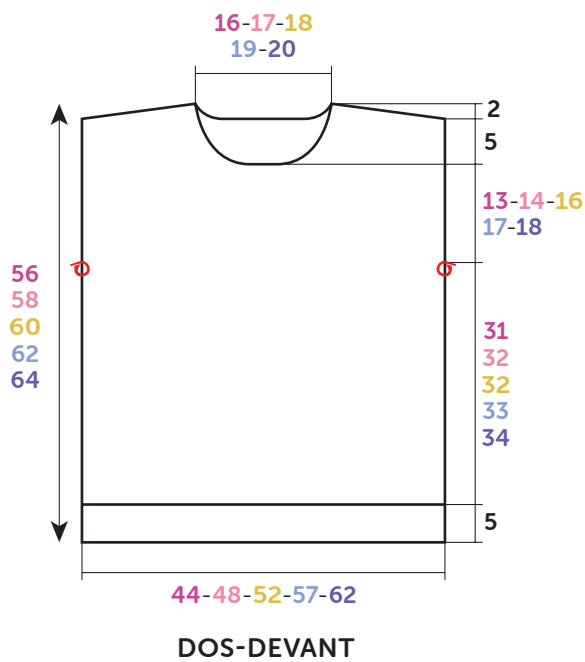
M : 8 x 1 m. tous les 8 rgs, 12 x 1 m. tous les 6 rgs.

L : 22 x 1 m. tous les 6 rgs, 2 x 1 m. tous les 4 rgs.

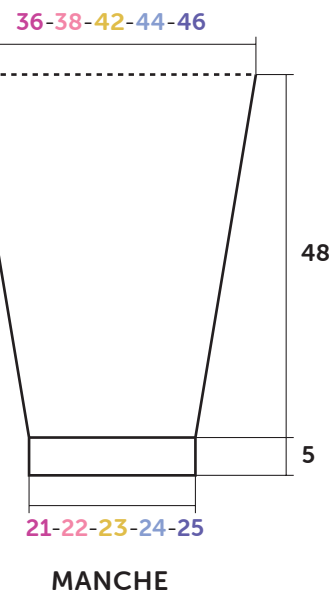
XL : 19 x 1 m. tous les 6 rgs, 5 x 1 m. tous les 4 rgs.

XXL : 17 x 1 m. tous les 6 rgs, 8 x 1 m. tous les 4 rgs.

Puis, continuer sur les **88-94-104-108-112** m. obtenues.



σ = Anneau marqueur



Croquis, mesures en cm

Haut de la manche :

À 53 cm (158 rgs) de hauteur totale, laisser les m. en attente.

COL :

Monter 99-103-107-111-115 m. aig. n° 3,5. Tricoter 2,5 cm (7 rgs) côtes 1/1 et laisser les m. en attente.

FINITIONS :

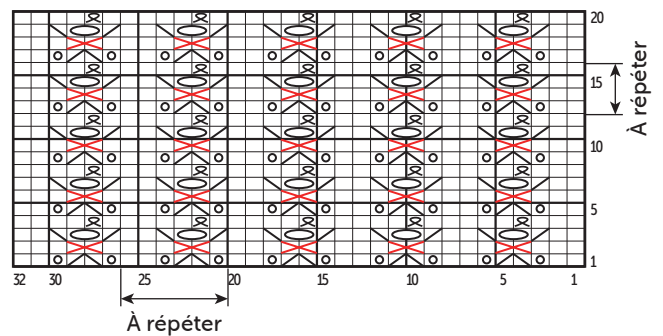
Assembler les épaules.

Poser à points arrière le col au bord de l'encolure. Puis, assembler les petits côtés.

Poser à points arrière le haut des manches au bord des emmanchures entre les anneaux marqueurs.

Faire les coutures des manches et des côtés du pull.

POINT AJOURÉ



- = 1 m. jersey endroit
- - ○ = 1 jeté
- ▣ = 1 surjet simple
- ▤ = 2 m. ensemble endroit
- ▥ = 2 m. croisées envers
- ▧ = 1 m. endroit torsé dans le jeté



M 2 9 8 7

Ajourtrui met ronde hals

Moeilijkheidsgraad

BBBBB Intermediair

Maten

S M L XL XXL

Aantal ballen in MAYA

9 9 10 11 12 Saphir 10963

Fournituren

Breinaalden nr. 3,5 en nr. 4.

Markeerringen art. 68395, per 48.

Toelichting

2 st. averechts kruisen : de 2e st. van de linker nld. voorom averecht breien, dan de 1e st. gewoon averecht breien. De 2 st. van de linker nld. laten vallen.

Gebruikte steken

BOORDSTEEK 1/1, nld. nr. 3,5.

AJOURSTEEK, nld. nr. 4. Over een aantal st. deelbaar door 6 + 2. **Let op**, het aantal st. verandert in de 3e nld.

1 nld. (goede kant van het werk) : 2 st. recht, * 1 omslag, 1 overhaling, 2 st. samen recht, 1 omslag, 2 st. recht *, herhalen van * tot *.

2e nld. : 3 st. averecht, * 2 st. averechts kruisen, 4 st. averecht *, herhalen van * tot * en eindigen met 3 st. averecht i.p.v. met 4.

3e nld. : 2 st. recht, * 2 st. samen recht, 1 omslag, 1 overhaling, 2 st. recht *, herhalen van * tot *.

4e nld. : 3 st. averecht, * de omslag 1 keer averecht en 1 keer gedraaid recht breien, 4 st. averecht *, herhalen van * tot * en eindigen met 3 st. averecht i.p.v. met 4.

5e nld. : herhalen vanaf de 1e nld.

Proeflapje

Voor het slagen van je model is het belangrijk om het proeflapje te breien (zie tips en raad op bergeredefrance.nl/conseils).

Een vierkant van 10 cm in ajoursteek = 24 st. en 30 nld.

Uitvoering

RUGPAND :

107-115-127-139-151 st. met nld. nr. 3,5 opzetten, **5 cm (14 nld.)** boordsteek 1/1 breien, **maar** in de laatste nld. 1 st. meerderen (= **108-116-128-140-152** st.).

Verder breien met nld. nr. 4 in ajoursteek, **maar voor S** beginnen met de st. 2 van de teltekening.

Armsgaten :

OP **36-37-37-38-39** cm (**108-110-110-114-116** nld.) totale hoogte een markeering op de eerste en de laatste st. plaatsen om het begin van de armsgaten aan te geven (zie tekening) en verder breien in ajoursteek.

Schouders en hals :

OP **54-56-58-60-62** cm (**162-168-174-180-186** nld.) totale hoogte **voor de schouders** aan beide kanten elke 2e nld. afkanten voor :

S : 4 x 9 st.,

M : 1 x 9 st., 3 x 10 st.,

L : 1 x 10 st., 3 x 11 st.,

XL : 4 x 12 st.,

XXL : 3 x 13 st., 1 x 14 st.,

tegelijk met de 1e schoudermindering, **voor de hals** de middelste **26-28-32-34-36** st. afkanten, elke kant apart verder breien en hierbij aan de halskant elke 2e nld. 1 x 3 st., 1 x 2 st. afkanten.

VOORPAND :

Breien als het rugpand tot aan de armsgaten.

Armsgaten :

Merken als voor het rugpand, dan verder breien in ajoursteek.

Hals :

OP **49-51-53-55-57** cm (**146-152-158-164-170** nld.) totale hoogte de middelste **18-20-24-26-28** st. afkanten, elke kant apart verder breien en hierbij aan de halskant elke 2e nld. 1 x 3 st., 1 x 2 st., 4 x 1 st. afkanten.

Schouders :

Afkanten als voor het rugpand.

MOUWEN :

51-53-57-59-61 st. met nld. nr. 3,5 opzetten, **5 cm (14 nld.)** boordsteek 1/1 breien, **maar** in de laatste nld. 1 st. meerderen (= **52-54-58-60-62** st.).

Verder breien met nld. nr. 4 in ajoursteek en hierbij beginnen voor (**let op**, als het niet mogelijk is om de ajoursteek te breien, dan deze st. vervangen door st. rechte tricotsteek) :

S en L : met de st. 6 van de teltekening.

M en XL : met de st. 2 van de teltekening.

XXL : met de st. 1 van de teltekening.

OP **8 cm (22 nld.)** totale hoogte aan beide kanten op 1 st. uit de kant meerderen (de gemeerderde st. geleidelijk in ajoursteek breien) voor :

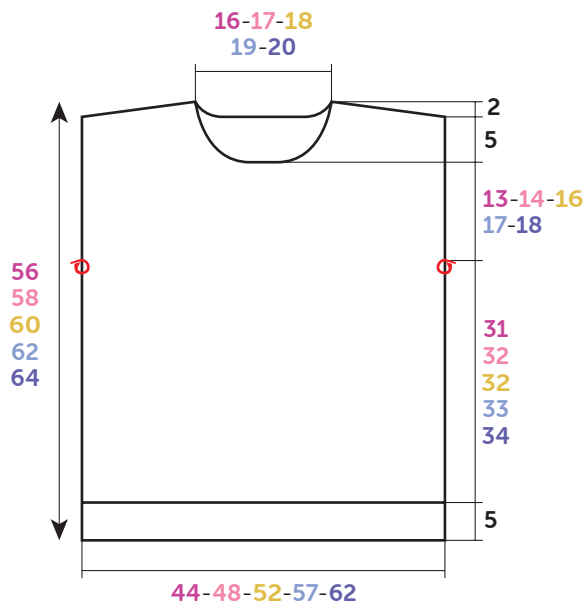
S : 14 x 1 st. elke 8e nld., 4 x 1 st. elke 6e nld.

M : 8 x 1 st. elke 8e nld., 12 x 1 st. elke 6e nld.

L : 22 x 1 st. elke 6e nld., 2 x 1 st. elke 4e nld.

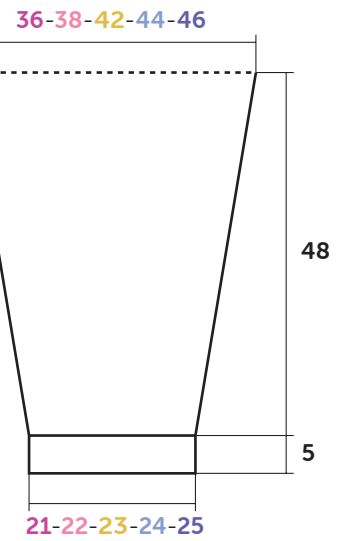
XL : 19 x 1 st. elke 6e nld., 5 x 1 st. elke 4e nld.

XXL : 17 x 1 st. elke 6e nld., 8 x 1 st. elke 4e nld.



RUG- EN VOORPAND

⊙ = Markeerring



MOUW

Tekening, maten in cm

Dan verder breien over de verkregen 88-94-104-108-112 st.

Bovenkant mouw :

OP 53 cm (158 nld.) totale hoogte de st. laten wachten.

HALSBIES :

99-103-107-111-115 st. met nld. nr. 3,5 opzetten, 2,5 cm (7 nld.) boordsteek 1/1 breien en dan de st. laten wachten.

AFWERKING :

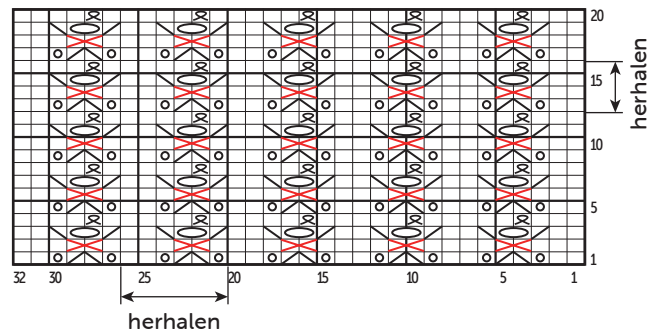
De schouders aan elkaar naaien.

De bies met de stiksteek langs de hals naaien, dan de zijkantjes aan elkaar naaien.

De bovenkant van de mouwen met de stiksteek langs de armsgaten naaien, tussen de markeerringen.

De mouw- en zijnaden van de trui aan elkaar naaien.

AJOURSTEEK



- = 1 st. rechte tricotsteek
- ⊠ - ⊡ = 1 omslag
- ⊞ = 1 overhaling
- ⊞ = 2 st. samen recht
- ⊞ = 2 st. averechts kruisen
- ⊞ = 1 st. gedraaid recht in de omslag



M 2 9 8 7

Round collar lace sweater

Level of difficulty

BBBBBB Intermediate

Sizes

S M L XL XXL

Number of balls, using MAYA

9 9 10 11 12 Saphir 10963

Needles and notions

3.5 mm and 4.0 mm needles.
Stitch markers ref. 68395, pk of 48.

Abbreviations

2 purled crossed sts: purl the 2nd st of left needle in front of work, then purl the first st normally. Drop both sts from left needle.

Stitches used

1/1 RIB, using 3.5 mm needles.

LACE PATTERN (LACE PATT), using 4.0 mm needles. Worked on a number of sts divisible by 6 + 2. **Please note,** the number of sts changes on 3rd row.

Row 1 (RS): k 2, * yo, sl 1, k1, pssso, k2 tog, yo, k 2 *, rep from * to *.

Row 2: p 3, * 2 purled crossed sts, p 4 *, rep from * to * ending with p 3 instead of 4.

Row 3: k 2, * k2 tog, yo, sl 1, k1, pssso, k 2 *, rep from * to *.

Row 4: p 3, * work the yo once pwise and once kwise tbl, p 4 *, rep from * to * ending with p 3 instead of 4.

Row 5: rep from row 1.

Tension/Gauge

To achieve a good result, it is essential to make a tension square (see our tips and tricks on bergeredefrance.com/advice).

24 sts and 30 rows in Lace patt = 10 cm (4 in) square.

To make the sweater

BACK:

Cast on **107-115-127-139-151** sts using 3.5 mm needles. Work **5 cm (2 in) [14 rows]** in 1/1 Rib, **but** on last row inc 1 st (= **108-116-128-140-152** sts).

Change to 4.0 mm needles and cont in Lace patt, **but for S** start with 2nd st of chart.

Cont as set until work measures **36-37-37-38-39 cm (14¼-14½-14½-15-15¼ in) [108-110-110-114-116 rows]** total.

Armholes:

Slip a marker in first and last st to locate the beg of armholes (see diagram) and cont in Lace patt until work measures **54-56-58-60-62 cm (21¼-22-22¾-23½-24½ in) [162-168-174-180-186 rows]** total.

Shoulders and neck:

For the shoulders cast off at the beg of every row:

S: 8 times 9 sts,

M: twice 9 sts, 6 times 10 sts,

L: twice 10 sts, 6 times 11 sts,

XL: 8 times 12 sts,

XXL: 6 times 13 sts, twice 14 sts,

at the same time when working the 1st shoulder dec, **for neck** cast off the **26-28-32-34-36** center sts, cont each side separately and cast off on neck side every 2nd row once 3 sts, once 2 sts.

FRONT:

Work as for back up to armholes.

Armholes:

Place markers as for back, then cont in Lace patt until work measures **49-51-53-55-57 cm (19¼-20-20¾-21¾-22½ in) [146-152-158-164-170 rows]** total.

Neck:

Cast off the **18-20-24-26-28** center sts, cont each side separately and cast off on neck side every 2nd row once 3 sts, once 2 sts, 4 times 1 st.

Shoulders:

Cast off as for back.

SLEEVES:

Cast on **51-53-57-59-61** sts using 3.5 mm needles. Work **5 cm (2 in) [14 rows]** in 1/1 Rib, **but** on last row inc 1 st (= **52-54-58-60-62** sts).

Change to 4.0 mm needles and cont in Lace patt starting (**please note**, when you can no longer work the Lace patt, replace those sts by sts in St st):

S and L: with 6th st of chart.

M and XL: with 2nd st of chart.

XXL: with 1st st of chart.

Work as set until work measures **8 cm (3¼ in) [22 rows]** total. Then inc at each end, 1 st in from edge (incorporate the inc sts into Lace patt as you go):

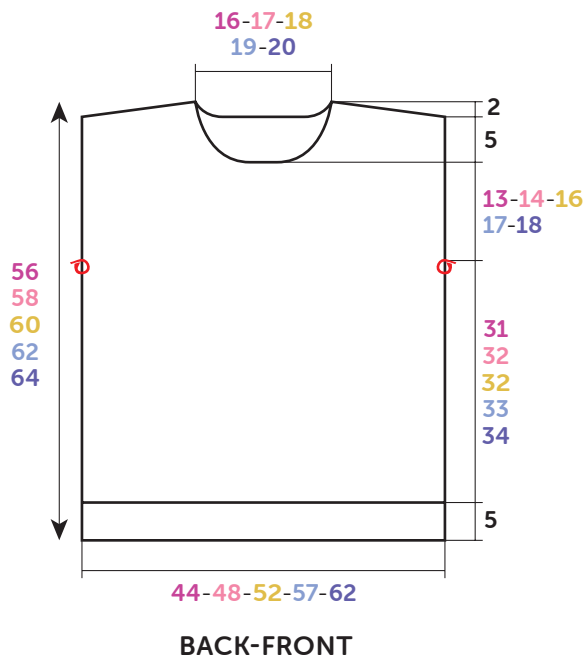
S: 14 times 1 st every 8th row, 4 times 1 st every 6th row.

M: 8 times 1 st every 8th row, 12 times 1 st every 6th row.

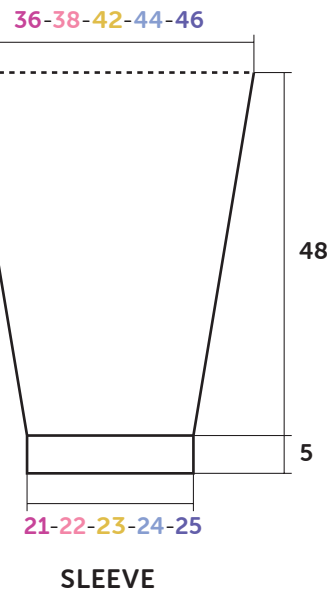
L: 22 times 1 st every 6th row, twice 1 st every 4th row.

XL: 19 times 1 st every 6th row, 5 times 1 st every 4th row.

XXL: 17 times 1 st every 6th row, 8 times 1 st every 4th row.



○ = Stitch marker



Diagram, measurements in cm

Then cont on the **88-94-106-108-112** sts obtained until work measures **53 cm (20¾ in) [158 rows]** total.

Top of sleeve:

Leave the sts on hold.

COLLAR:

Cast on **99-103-107-111-115** sts using 3.5 mm needles. Work **2.5 cm (1 in) [7 rows]** in 1/1 Rib and leave the sts on hold.

FINISHING:

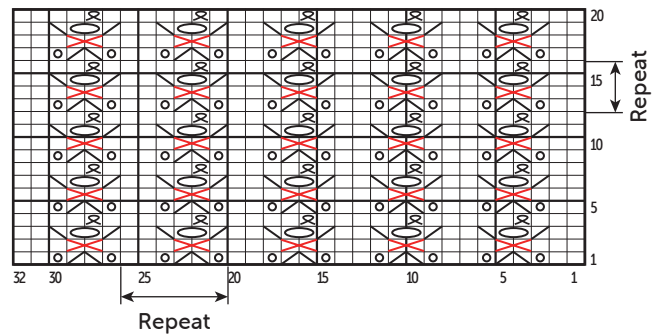
Join the shoulder seams.

Graft (see Grafting instructions on bergeredefrance.com/ advices) the col to edge of neck. Then join the shorter sides. Graft top of sleeves to edge of armholes in between stitch markers.

Sew sleeve seams and sides of sweater.

Secure and weave in ends.

LACE PATTERN



- = 1 St st
- ⊠ - ⊡ = yo
- ⊞ = sl 1, k1, pss0
- ⊟ = k2 tog
- ⊠⊡ = 2 purled crossed sts
- ⊞ = k1 tbl in the yo