

M 2 9 9 3

Pull torsade centrale

Trui met kabel — Center cable sweater

Un savoir-faire depuis 1946

La fabrication de la laine à tricoter est un savoir-faire chez Bergère de France depuis 1946. Depuis tout ce temps, nous préparons les matières premières et les transformons dans nos ateliers. En choisissant la laine Bergère de France, vous achetez directement chez le fabricant.



Une filature

CERTIFIÉE OEKO-TEX DEPUIS 2023



*“Vous avez la garantie
d’un produit sain pour
la famille et bébé !”*

Depuis 2023, Bergère de France est certifié OEKO-TEX® Classe 1. L’objectif de la certification OEKO-TEX® est de présenter aux consommateurs un moyen fiable de s’assurer qu’un produit textile n’est pas dangereux. Pour Bergère de France, cette certification indique que nos fils à tricoter sont fabriqués dans notre filature sans produit chimique nocif pour la santé.

Flasher-moi !



STANDARD
100

CQ 1317/1
IFTH

Édité par Bergère de France

bergeredefrance.fr
bergere-de-france.be
nl.bergere-de-france.nl
bergeredefrance.co.uk



M 2 9 9 3

Pull torsade centrale

Le niveau de difficulté

BBBBB Intermédiaire

Les tailles

S M L XL XXL

Le nombre de pelotes en, BONNIE

8 9 10 11 12 Noir onyx 10984

Le matériel

Les aiguilles n° 3 - n° 4 et n° 4,5.

Les anneaux marqueurs réf. 68395, les 48.

L'aiguille à torsades.

La légende

Croisée à droite = CàD

Croisée à gauche = CàG

16 m. CàD : glisser 8 m. sur l'aig. à torsades derrière le travail, tricoter les 8 m. suivantes à l'endroit, puis les 8 m. de l'aig. à torsades à l'endroit.

16 m. CàG : glisser 8 m. sur l'aig. à torsades devant le travail, tricoter les 8 m. suivantes à l'endroit, puis les 8 m. de l'aig. à torsades à l'endroit.

Les points employés

CÔTES 1/1, aig. n° 3 et 4.

JERSEY ENVERS, aig. n° 4,5.

TORSADE, aig. n° 4,5. Sur 32 m.

1er rg (endroit du travail) - 3ème - 5ème et 7ème rgs : endroit.

2ème rg et tous les rgs pairs : envers.

9ème rg : 16 m. CàD, 16 m. CàG.

11ème - 13ème - 15ème - 17ème - 19ème et 21ème rgs : endroit.

23ème rg : reprendre au 9ème rg.

Les échantillons

Pour réussir votre modèle, il est important de tricoter les échantillons (consulter nos astuces et conseils sur bergeredefrance.fr/conseils).

Un carré de 10 cm jersey envers = 18 m. et 24 rgs.

32 m. torsade = 9 cm de large.

La réalisation du pull

DOS :

Monter **95-103-111-117-127** m. aig. n° 4. Tricoter **5 cm (14 rgs)** côtes 1/1.

Continuer jersey envers aig. n° 4,5.

Emmanchures :

À **34-35-35-36-37** cm (**84-86-86-88-92** rgs) de hauteur totale, glisser un anneau marqueur dans la première et la dernière m. pour marquer le début des emmanchures (voir croquis) et continuer le jersey envers.

Épaules et encolure :

À **53-55-57-59-61** cm (**130-136-140-144-150** rgs) de hauteur totale, **pour les épaules** rabattre de chaque côté tous les 2 rgs :

S : 4 x 7 m.,

M : 1 x 7 m., 3 x 8 m.,

L : 2 x 8 m., 2 x 9 m.,

XL : 4 x 9 m.,

XXL : 4 x 10 m.,

en même temps que la 2ème diminution de la 1ère épaule, **pour l'encolure** rabattre les **35-37-39-41-43** m. centrales, continuer chaque côté séparément en rabattant côté encolure 1 x 2 m.

DEVANT :

Monter **95-103-111-117-127** m. aig. n° 4. Tricoter **5 cm (14 rgs)** côtes 1/1, **mais** au dernier rg augmenter 1 m. (= **96-104-112-118-128** m.).

Continuer aig. n° 4,5 en tricotant :

40-44-48-51-56 m. jersey envers,

32 m. torsade en répartissant 16 augmentations au 1er rg (voir emplacement sur la grille),

40-44-48-51-56 m. jersey envers.

À la fin du 1er rg, on obtient **112-120-128-134-144** m.

Emmanchures :

Marquer comme au dos et continuer le jersey envers.

Encolure :

À environ **50,5-52,5-54,5-56,5-58,5** cm (**123-129-133-137-143** rgs) de hauteur totale, sur l'**envers** du travail tricoter :

40-44-48-51-56 m. endroit,

1 m. envers, **2 m.** ensemble envers, * **2 m.** envers, **2 m.** ensemble envers *, tricoter **7** fois de * à *, **1 m.** envers,

40-44-48-51-56 m. endroit.

Il reste **104-112-120-126-136** m.

Au rg suivant, rabattre les **38-40-42-44-46** m. centrales, continuer chaque côté séparément en rabattant côté encolure tous les 2 rgs 1 x 3 m., 1 x 2 m.

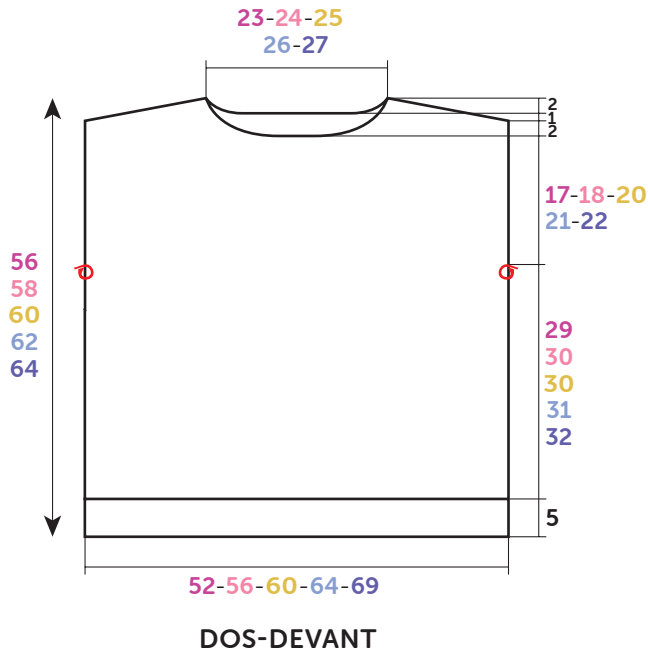
Épaules :

Rabattre comme au dos.

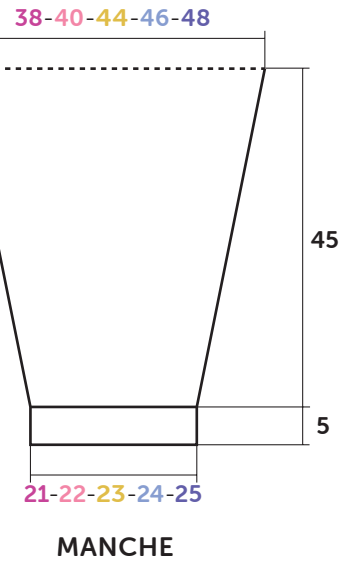
MANCHES :

Monter **49-51-53-55-57** m. aig. n° 3. Tricoter **5 cm (16 rgs)** côtes 1/1.

Continuer aig. n° 4,5 en tricotant :



⊗ = Anneau marqueur



Croquis, mesures en cm

12-13-14-15-16 m. jersey envers en répartissant 2 diminutions au 1er rg,

32 m. torsade en répartissant 11 augmentations au 1er rg (voir emplacement sur la grille),

12-13-14-15-16 m. jersey envers en répartissant 2 diminutions au 1er rg,

À la fin du 1er rg, on obtient **56-58-60-62-64** m.

À **7,5** cm (**22** rgs) de hauteur totale, augmenter de chaque côté à 2 m. du bord :

S : 6 x 1 m. tous les 8 rgs, 9 x 1 m. tous les 6 rgs.

M : 3 x 1 m. tous les 8 rgs, 13 x 1 m. tous les 6 rgs.

L : 13 x 1 m. tous les 6 rgs, 6 x 1 m. tous les 4 rgs.

XL : 11 x 1 m. tous les 6 rgs, 9 x 1 m. tous les 4 rgs.

XXL : 9 x 1 m. tous les 6 rgs, 12 x 1 m. tous les 4 rgs.

Puis, continuer sur les **86-90-98-102-106** m. obtenues.

Haut de la manche :

À **50** cm (**124** rgs) de hauteur totale, laisser les m. en attente.

COL :

Monter **117-121-125-129-133** m. aig. n° 4. Tricoter **3** cm (**8** rgs) côtes 1/1 et laisser les m. en attente.

FINITIONS :

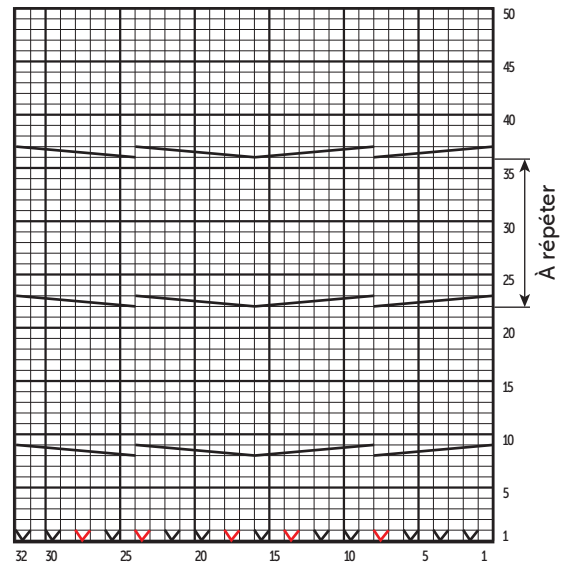
Assembler les épaules.

Poser à points arrière le col au bord de l'encolure. Puis, assembler les petits côtés.

Poser à points arrière le haut des manches au bord des emmanchures entre les anneaux marqueurs.

Faire les coutures des manches et des côtés du pull.

TORSADE



- = 1 m. jersey endroit
- ⊗ = 1 augmentation devant et manche
- ⊗ = 1 augmentation **uniquement** devant
- ▭ = 16 m. CàD
- ▭ = 16 m. CàG



M 2 9 9 3

Trui met kabel

Moeilijkheidsgraad

BBBBB Intermediair

Maten

S M L XL XXL

Aantal ballen in Bonnie

8 9 10 11 12 Noir onyx 10984

Fournituren

Breinaalden nr. 3 - nr. 4 en nr. 4,5.
Markeerringen art. 68395, per 48.
Kabelnaald.

Toelichting

Rechts kruisen = rkr.

Links kruisen = lkr.

16 st. rkr. : 8 st. op de kabelnld. achter het werk plaatsen, de volgende 8 st. recht breien, dan de 8 st. van de kabelnld. recht breien.

16 st. lkr. : 8 st. op de kabelnld. voor het werk plaatsen, de volgende 8 st. recht breien, dan de 8 st. van de kabelnld. recht breien.

Gebruikte steken

BOORDSTEEK 1/1, nld. nr. 3 en 4.

AVERECHTE TRICOTSTEEK, nld. nr. 4,5.

KABEL, nld. nr. 4,5. Over 32 st.

1e nld. (goede kant van het werk) - 3e - 5e en 7e nld. : recht.

2e nld. en alle even nld. : averecht.

9e nld. : 16 st. rkr., 16 st. lkr.

11e - 13e - 15e - 17e - 19e en 21e nld. : recht.

23e nld. : vanaf de 9e nld. herhalen.

Proeflapjes

Voor het slagen van je model is het belangrijk om de proeflapjes te breien (zie tips en raad op bergeredefrance.nl/conseils).

Een vierkant van 10 cm in averechte tricotsteek = 18 st. en 24 nld.

32 st. kabel = 9 cm breed.

Uitvoering

RUGPAND :

95-103-111-117-127 st. met nld. **nr. 4** opzetten en **5 cm (14 nld.)** boordsteek 1/1 breien.

Met nld. nr. 4,5 verder breien in averechte tricotsteek.

Armsgaten :

OP **34-35-35-36-37** cm (**84-86-86-88-92** nld.) totale hoogte een markeerring op de eerste en de laatste st. plaatsen om het begin van de armsgaten aan te geven (zie tekening) en verder breien in averechte tricotsteek.

Schouders en hals :

OP **53-55-57-59-61** cm (**130-136-140-144-150** nld.) totale hoogte **voor de schouders** aan beide kanten elke 2e nld. afkanten voor :

S : 4 x 7 st.,

M : 1 x 7 st., 3 x 8 st.,

L : 2 x 8 st., 2 x 9 st.,

XL : 4 x 9 st.,

XXL : 4 x 10 st.,

tegelijk met de 2e mindering van de 1e schouder, **voor de hals** de middelste **35-37-39-41-43** st. afkanten, elke kant apart verder breien en hierbij aan de halskant 1 x 2 st. afkanten.

VOORPAND :

95-103-111-117-127 st. met nld. **nr. 4** opzetten, **5 cm (14 nld.)** boordsteek 1/1 breien, **maar** in de laatste nld. 1 st. meerderen (= **96-104-112-118-128** st.).

Met nld. nr. 4,5 als volgt verder breien :

40-44-48-51-56 st. averechte tricotsteek,

32 st. kabel en hierbij over de 1e nld. 16 meerderingen verdelen (zie plaats op de teltekening),

40-44-48-51-56 st. averechte tricotsteek.

Aan het eind van de 1e nld. krijg je **112-120-128-134-144** st.

Armsgaten :

Merken als voor het rugpand en dan verder breien in de verschillende steken.

Hals :

OP ongeveer **50,5-52,5-54,5-56,5-58,5** cm (**123-129-133-137-143** nld.) totale hoogte, op de **achterkant** van het werk breien :

40-44-48-51-56 st. recht,

1 st. averecht, **2** st. samen averecht, ***** **2** st. averecht, **2** st. samen averecht *****, **7** keer breien van ***** tot *****, **1** st. averecht,

40-44-48-51-56 st. recht.

Er zijn **104-112-120-126-136** st. over.

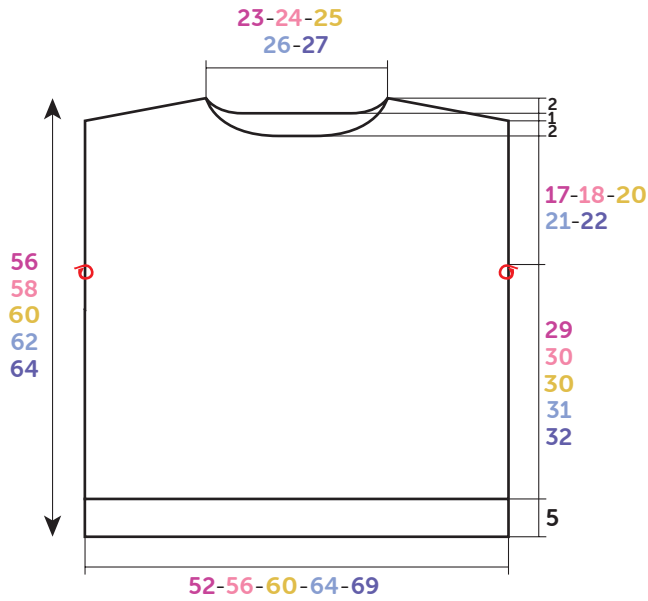
In de volgende nld. de middelste **38-40-42-44-46** st. afkanten, elke kant apart verder breien en hierbij aan de halskant elke 2e nld. 1 x 3 st., 1 x 2 st. afkanten.

Schouders :

Afkanten als voor het rugpand.

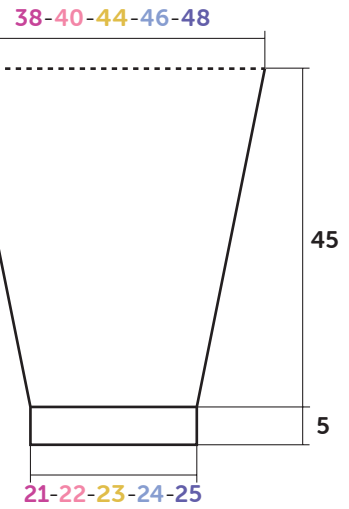
MOUWEN :

49-51-53-55-57 st. met nld. **nr. 3** opzetten en **5 cm (16 nld.)** boordsteek 1/1 breien.



RUG- EN VOORPAND

⊗ = Markeerring



MOUW

Tekening, maten in cm

Met nld. nr. 4,5 als volgt verder breien :

12-13-14-15-16 st. averechte tricotsteek en hierbij over de 1e nld. 2 minderingen verdelen,

32 st. kabel en hierbij over de 1e nld. 11 meerderingen verdelen (zie plaats op de teltekening),

12-13-14-15-16 st. averechte tricotsteek en hierbij over de 1e nld. 2 minderingen verdelen.

Aan het eind van de 1e nld. krijg je **56-58-60-62-64** st.

OP **7,5** cm (**22** nld.) totale hoogte aan beide kanten op 2 st. uit de kant meerderen voor :

S : 6 x 1 st. elke 8e nld., 9 x 1 st. elke 6e nld.

M : 3 x 1 st. elke 8e nld., 13 x 1 st. elke 6e nld.

L : 13 x 1 st. elke 6e nld., 6 x 1 st. elke 4e nld.

XL : 11 x 1 st. elke 6e nld., 9 x 1 st. elke 4e nld.

XXL : 9 x 1 st. elke 6e nld., 12 x 1 st. elke 4e nld.

Dan verder breien over de verkregen **86-90-98-102-106** st.

Bovenkant mouw :

OP **50** cm (**124** nld.) totale hoogte de st. laten wachten.

HALSBIES :

117-121-125-129-133 st. met nld. nr. **4** opzetten, **3** cm (**8** nld.) boordsteek 1/1 breien en dan de st. laten wachten.

AFWERKING :

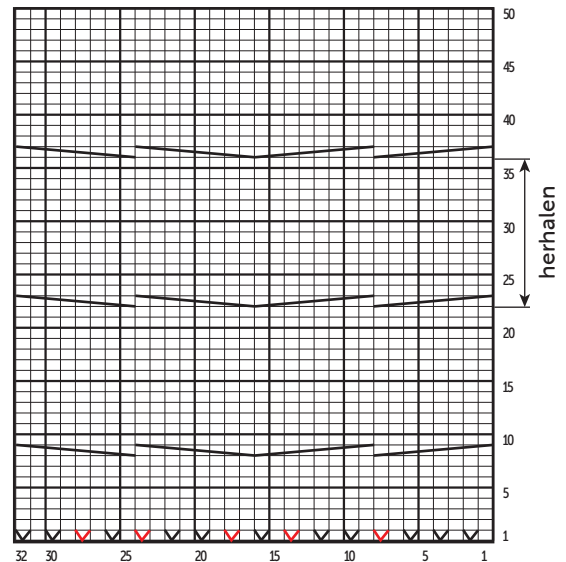
De schouders aan elkaar naaien.

De bies met de stiksteek langs de hals naaien, dan de zijkantjes aan elkaar naaien.

De bovenkant van de mouwen met de stiksteek langs de armgaten naaien, tussen de markeeringen.

De mouw- en zijnaden van de trui aan elkaar naaien.

KABEL



- = 1 st. rechte tricotsteek
- ⊗ = 1 meerdering voorpand en mouw
- ⊗ = 1 meerdering enkel in voorpand
- ▬ = 16 st. rkr.
- ▬ = 16 st. lkr.



M 2 9 9 3

Center cable sweater

Level of difficulty

BBBBB Intermediate

Sizes

S M L XL XXL

Number of balls, using BONNIE

8 9 10 11 12 Noir onyx 10984

Needles and notions

3.0 mm, 4.0 mm and 4.5 mm needles.
Stitch markers ref. 68395, pk of 48.
1 cable needle (CN).

Abbreviations

Right cross = CR

Left cross = CL

16 CR: Slip 8 sts to CN at back of work, k the next 8 sts, then k the 8 sts from CN.

16 CL: Slip 8 sts to CN in front of work, k the next 8 sts, then k the 8 sts from CN.

Stitches used

1/1 RIB, using 3.0 mm and 4.0 mm needles.

REVERSE STOCKING STITCH (REV ST ST), using 4.5 mm needles.

CABLE, using 4.5 mm needles. Worked over 32 sts.

Row 1 (RS), 3, 5 and 7: k.

Row 2 and all even rows: p.

Row 9: 16 CR, 16 CL.

Row 11, 13, 15, 17, 19 and 21: k.

Row 23: rep from row 9.

Tension/Gauge

To achieve a good result, it is essential to make tension squares (see our tips and tricks on bergeredefrance.com/advices).

18 sts and 24 rows in Rev St st = 10 cm (4 in) square.

32 Cable sts = 9 cm (3½ in) wide.

To make the sweater

BACK:

Cast on **95-103-111-117-127** sts using **4.0 mm** needles.

Work **5 cm (2 in) [14 rows]** in 1/1 Rib.

Change to 4.0 mm needles and cont in Rev St st until work measures **34-35-35-36-37** cm (**13½-13¾-13¾-14¼-14½** in) [**84-86-86-88-92** rows] total.

Armholes:

Slip a marker in first and last st to locate the beg of armholes (see diagram) and cont in Rev St st until work measures **53-55-57-59-61** cm (**20¾-21¾-22½-23¼-24** in) [**130-136-140-144-150** rows] total.

Shoulders and neck:

For the shoulders cast off at the beg of every row:

S: 8 times 7 sts,

M: twice 7 sts, 6 times 8 sts,

L: 4 times 8 sts, 4 times 9 sts,

XL: 8 times 9 sts,

XXL: 8 times 10 sts,

at the same time when working the 2nd decrease of 1st shoulder, **for neck** cast off the **35-37-39-41-43** center sts, cont each side separately and cast off on neck side once 2 sts.

FRONT:

Cast on **95-103-111-117-127** sts using **4.0 mm** needles. Work **5 cm (2 in) [14 rows]** in 1/1 Rib, **but** on last row inc 1 st (= **96-104-112-118-128** sts).

Change to 4.5 mm needles and work:

40-44-48-51-56 sts in Rev St st,

32 Cable sts and inc 16 sts evenly spaced on 1st row (see placement on chart),

40-44-48-51-56 sts in Rev St st.

At the end of 1st row, you have **112-120-128-134-144** sts.

Armholes:

Place markers as for back and cont as set until work measures approx **50.5-52.5-54.5-56.5-58.5** cm (**20-20¾-21½-22¼-23** in) [**123-129-133-137-143** rows] total.

Neck:

On **WS** of work, work as foll:

k **40-44-48-51-56**,

p 1, p2 tog, * p 2, p2 tog *, work 7 times total from * to *, p 1, k **40-44-48-51-56**.

There are **104-112-120-126-136** sts remaining.

On next row, cast off the **38-40-42-44-46** center sts, cont each side separately and cast off on neck side every 2nd row once 3 sts, once 2 sts.

Shoulders:

Cast off as for back.

SLEEVES:

Cast on **49-51-53-55-57** sts using **3.0 mm** needles. Work **5 cm (2 in) [16 rows]** in 1/1 Rib.

Change to 4.5 mm needles and continue as follows:

12-13-14-15-16 sts in Rev St st and decrease 2 sts evenly spaced on 1st row,

