

M 2 9 9 6

Débardeur à torsades

Mouwloze kabeltop — Cabled vest

Un savoir-faire depuis 1946

La fabrication de la laine à tricoter est un savoir-faire chez Bergère de France depuis 1946. Depuis tout ce temps, nous préparons les matières premières et les transformons dans nos ateliers. En choisissant la laine Bergère de France, vous achetez directement chez le fabricant.



Une filature

CERTIFIÉE OEKO-TEX DEPUIS 2023



*“Vous avez la garantie
d’un produit sain pour
la famille et bébé !”*

Depuis 2023, Bergère de France est certifié OEKO-TEX® Classe 1. L’objectif de la certification OEKO-TEX® est de présenter aux consommateurs un moyen fiable de s’assurer qu’un produit textile n’est pas dangereux. Pour Bergère de France, cette certification indique que nos fils à tricoter sont fabriqués dans notre filature sans produit chimique nocif pour la santé.

Flasher-moi !



STANDARD
100

CQ 1317/1
IFTH

Édité par Bergère de France

bergeredefrance.fr
bergere-de-france.be
nl.bergere-de-france.nl
bergeredefrance.co.uk



M 2 9 9 6

Débardeur à torsades

Le niveau de difficulté

BBBBBB Intermédiaire

Les tailles

S/M L/XL

Le nombre de pelotes en, BARISIENNE BB

6 7 Teddy 11004

Le matériel

Les aiguilles n° 2,5 et n° 3.

L'aiguille à torsades.

Les anneaux marqueurs, réf. 68395, les 48.

La légende

1 m. glissée : fil sur l'envers du travail, glisser 1 m. en la prenant comme pour la tricoter envers.

Croisée à droite = CàD

Croisée à gauche = CàG

4 m. CàD : glisser 2 m. sur l'aig. à torsades derrière le travail, tricoter les 2 m. suivantes à l'endroit, puis les 2 m. de l'aig. à torsades à l'endroit.

4 m. CàG : glisser 2 m. sur l'aig. à torsades devant le travail, tricoter les 2 m. suivantes à l'endroit, puis les 2 m. de l'aig. à torsades à l'endroit.

Les points employés

CÔTES 1/1, aig. n° 2,5.

CÔTES FANTAISIE, aig. n° 3.

1er rg (endroit du travail) : 1 m. endroit, 1 m. envers, 1 m. endroit, 1 m. envers, 1 m. endroit et ainsi de suite...

2ème rg : 1 m. glissée, 1 m. endroit, 1 m. glissée, 1 m. endroit, 1 m. glissée et ainsi de suite...

Répéter ces 2 rgs.

TORSADE, aig. n° 3. Sur 14 m.

1er rg (endroit du travail) : 2 m. envers, 10 m. endroit, 2 m. envers.

2ème rg et tous les rgs pairs : 2 m. endroit, 10 m. envers, 2 m. endroit.

3ème rg : 2 m. envers, 4 m. CàD, 2 m. endroit, 4 m. CàD, 2 m. envers.

5ème rg : 2 m. envers, 4 m. endroit, 4 m. CàD, 2 m. endroit, 2 m. envers.

7ème rg : 2 m. envers, 2 m. endroit, 4 m. CàD, 4 m. endroit, 2 m. envers.

9ème rg : reprendre au 3ème rg.

POINT TORSADÉ, aig. n° 3. Sur un nombre de m. divisible par 40 + 18. Suivre la grille.

L'échantillon

Pour réussir votre modèle, il est important de tricoter l'échantillon (consulter nos astuces et conseils sur bergeredefrance.fr/conseils).

Point torsadé : 40 m. = 9,5 cm de large.

38 rgs = 10 cm de haut.

La réalisation

DOS :

Monter **167-207** m. aig. n° 2,5. Tricoter **4 cm (16 rgs)** côtes 1/1, **mais** au dernier rg augmenter 1 m. à 12 m. du bord (= **168-208** m.).

Continuer aig. n° 3 en tricotant :

11 m. côtes fantaisie,

14 m. torsade,

118-158 m. point torsadé,

14 m. torsade,

11 m. côtes fantaisie.

Emmanchures :

À **22-24** cm (**84-92** rgs) de hauteur totale, glisser un anneau marqueur dans la première et la dernière m. pour marquer de le début des emmanchure et continuer les différents points.

Encolure :

À **38-43** cm (**146-166** rgs) de hauteur totale, rabattre les **58-70** m. centrales, continuer chaque côté séparément en rabattant côté encolure tous les 2 rgs 1 x 3 m., 1 x 2 m., 1 x 1 m.

Épaules :

À **40-45** cm (**154-174** rgs) de hauteur totale, laisser en attente les **49-63** m. restantes.

DEVANT :

Tricoter comme au dos jusqu'aux emmanchures.

Emmanchures :

Marquer comme au dos et continuer les différents points.

Encolure :

À **33-38** cm (**126-146** rgs) de hauteur totale, rabattre les **30-42** m. centrales, continuer chaque côté séparément en rabattant côté encolure tous les 2 rgs 1 x 6 m., 1 x 4 m., 2 x 2 m., tous les 4 rgs 3 x 2 m.

Épaules :

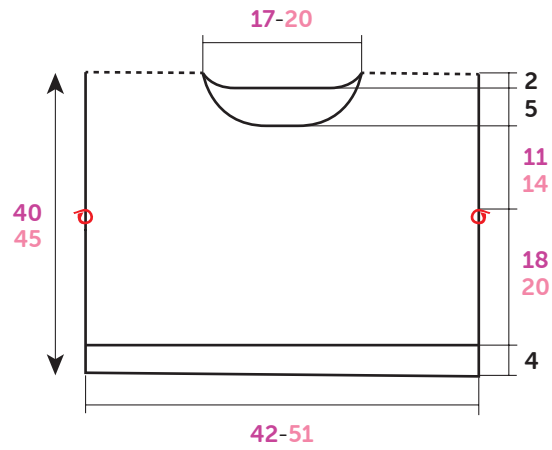
Laisser en attente comme au dos.

COL :

Monter **171-187** m. aig. n° 2,5. Tricoter **4 cm (16 rgs)** côtes 1/1 et laisser les m. en attente.

FINITIONS :

⊙ = Anneau marqueur



DOS-DEVANT

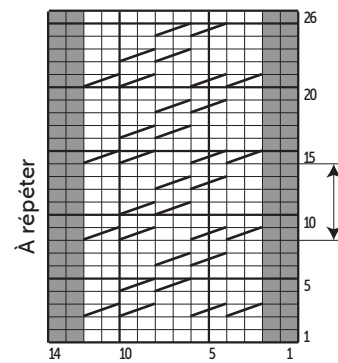
Croquis, mesures en cm

Assembler les épaules en chaînette sur l'envers (consulter nos astuces et conseils sur bergeredefrance.fr/conseils).

Poser à points arrière le col au bord de l'encolure, puis assembler les petits côtés.

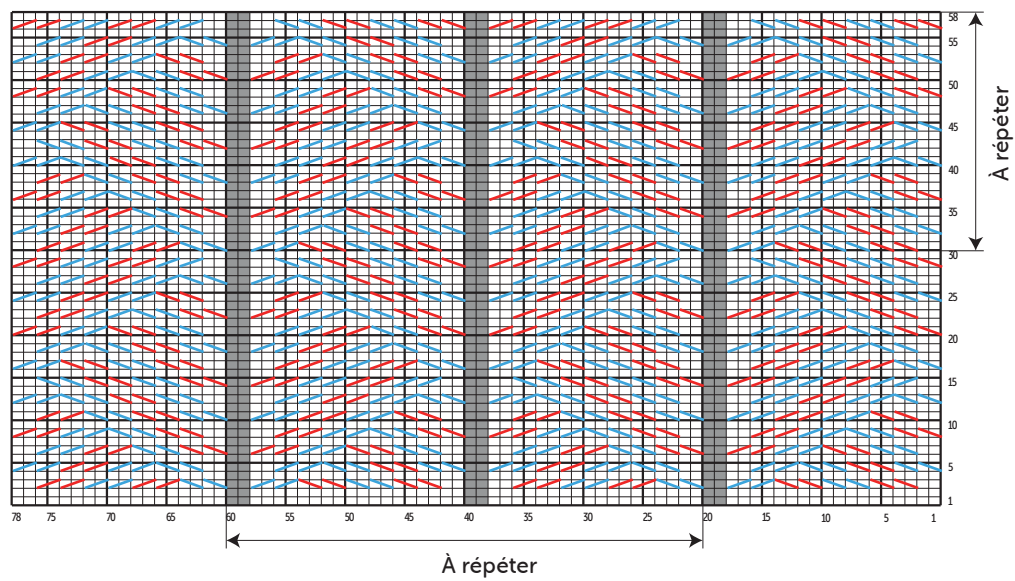
Faire les coutures des côtés du débardeur.

TORSADE



- = 1 m. jersey envers
- = 1 m. jersey endroit
- ▨ = 4 m. CàD

POINT TORSADÉ



- = 1 m. jersey endroit
- = 1 m. jersey envers
- ▨ ou ▩ = 4 m. CàG
- ▧ ou ▦ = 4 m. CàD



M 2 9 9 6

Mouwloze kabeltop

Moeilijkheidsgraad

BBBBB Intermediair

Maten

S/M L/XL

Aantal ballen in BARISIENNE BB

6 7 Teddy 11004

Fournituren

Breinaalden nr. 2,5 en nr. 3.

Kabelnaald.

Markeerringen art. 68395, per 48.

Toelichting

1 st. afhaken : draad achter het werk, 1 st. afhaken en hierbij insteken alsof je de st. averecht gaat breien.

Rechts kruisen = rkr.

Links kruisen = lkr.

4 st. rkr. : 2 st. op de kabelnld. achter het werk plaatsen, de volgende 2 st. recht breien, dan de 2 st. van de kabelnld. recht breien.

4 st. lkr. : 2 st. op de kabelnld. voor het werk plaatsen, de volgende 2 st. recht breien, dan de 2 st. van de kabelnld. recht breien.

Gebruikte steken

BOORDSTEEK 1/1, nld. nr. 2,5.

FANTASIEBOORDSTEEK, nld. nr. 3.

1e nld. (goede kant van het werk) : 1 st. recht, 1 st. averecht, 1 st. recht, 1 st. averecht, 1 st. recht en zo verder...

2e nld. : 1 st. afhaken, 1 st. recht, 1 st. afhaken, 1 st. recht, 1 st. afhaken en zo verder...

Deze 2 nld. herhalen.

KABEL, nld. nr. 3. Over 14 st.

1e nld. (goede kant van het werk) : 2 st. averecht, 10 st. recht, 2 st. averecht.

2e nld. en alle even nld. : 2 st. recht, 10 st. averecht, 2 st. recht.

3e nld. : 2 st. averecht, 4 st. rkr., 2 st. recht, 4 st. rkr., 2 st. averecht.

5e nld. : 2 st. averecht, 4 st. recht, 4 st. rkr., 2 st. recht, 2 st. averecht.

7e nld. : 2 st. averecht, 2 st. recht, 4 st. rkr., 4 st. recht, 2 st. averecht.

9e nld. : herhalen vanaf de 3e nld.

KABELSTEEK, nld. nr. 3. Over een aantal st. deelbaar door 40 + 18. De teltekening volgen.

Proeflapje

Voor het slagen van je model is het belangrijk om het proeflapje te breien (zie tips en raad op bergeredefrance.nl/conseils).

Kabelsteek : 40 st. = 9,5 cm breed.

38 nld. = 10 cm hoog.

Uitvoering

RUGPAND :

167-207 st. met nld. nr. 2,5 opzetten, **4** cm (**16** nld.) boordsteek 1/1 breien, **maar** in de laatste nld. 1 st. meerderen op 12 st. uit de kant (= **168-208** st.).

Met nld. nr. 3 als volgt verder breien :

11 st. fantasieboordsteek,

14 st. kabel,

118-158 st. kabelsteek,

14 st. kabel,

11 st. fantasieboordsteek.

Armsgaten :

OP **22-24** cm (**84-92** nld.) totale hoogte een markeerring op de eerste en de laatste st. plaatsen om het begin van de armsgaten aan te geven (zie tekening) en verder breien in de verschillende steken.

Hals :

OP **38-43** cm (**146-166** nld.) totale hoogte de middelste **58-70** st. afkanten, elke kant apart verder breien en hierbij aan de halskant elke 2e nld. 1 x 3 st., 1 x 2 st., 1 x 1 st. afkanten.

Schouders :

OP **40-45** cm (**154-174** nld.) totale hoogte de overige **49-63** st. laten wachten.

VOORPAND :

Breien als het rugpand tot aan de armsgaten.

Armsgaten :

Merken als voor het rugpand, dan verder breien in de verschillende steken.

Hals :

OP **33-38** cm (**126-146** nld.) totale hoogte de middelste **30-42** st. afkanten, elke kant apart verder breien en hierbij aan de halskant elke 2e nld. 1 x 6 st., 1 x 4 st., 2 x 2 st., elke 4e nld. 3 x 2 st. afkanten.

Schouders :

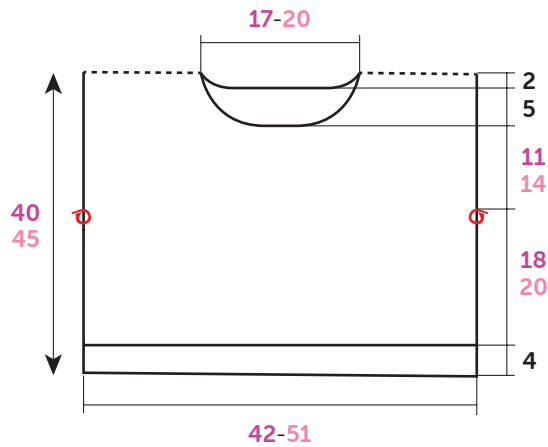
Laten wachten als voor het rugpand.

HALSBIES :

171-187 st. met nld. nr. 2,5 opzetten, **4** cm (**16** nld.) boordsteek 1/1 breien en dan de st. laten wachten.

AFWERKING :

⊙ = Markeerring



RUG- EN VOORPAND

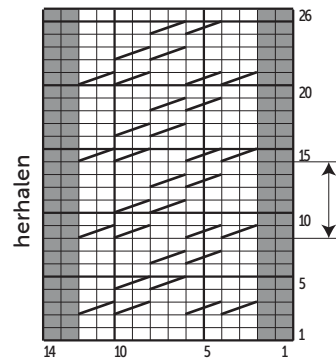
Tekening, maten in cm

De schouders met de kettingsteek op de achterkant aan elkaar naaien (zie tips en raad op bergeredefrance.nl/conseils).

De bies met de stiksteek langs de hals naaien, dan de zijkantjes aan elkaar naaien

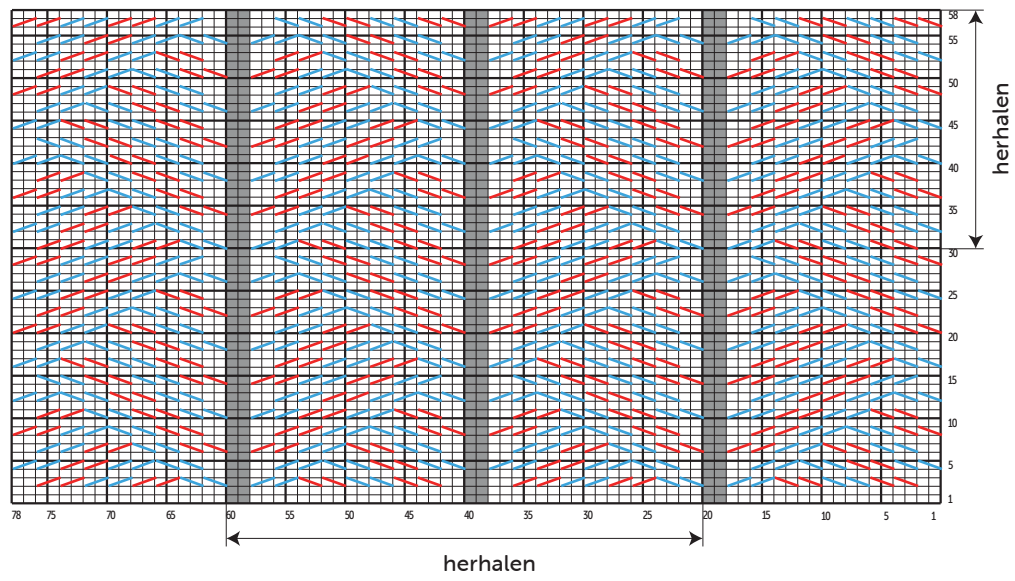
De mouw- en zijnaden van de top aan elkaar naaien.

KABEL



- = 1 st. averechte tricotsteek
- = 1 st. rechte tricotsteek
- ▨ = 4 st. rkr.

KABELSTEEK



- = 1 st. rechte tricotsteek
- = 1 st. averechte tricotsteek
- ▤ or ▥ = 4 st. lkr.
- ▦ or ▧ = 4 st. rkr.



M 2 9 9 6

Cabled vest

Level of difficulty

BBBBBB Intermediate

Sizes

S/M L/XL

Number of balls, using BARISIENNE BB

6 7 Teddy 11004

Needles and notions

2.5 mm and 3.0 mm needles.

1 cable needle (CN).

Stitch markers, ref. 68395, pk of 48.

Abbreviations

1 slipped st: with yarn on WS, slip 1 st purlwise.

Right cross = CR

Left cross = CL

4 CR: Slip 2 sts to CN at back of work, k the next 2 sts, then k the 2 sts from CN.

4 CL: Slip 2 sts to CN in front of work, k the next 2 sts, then k the 2 sts from CN.

Stitches used

1/1 RIB, using 2.5 mm needles.

PATTERNED RIB (PATT RIB), using 3.0 mm needles.

Row 1 (RS): k 1, p 1, k 1, p 1, k 1 and so on...

Row 2: 1 slipped st, k 1, 1 slipped st, k 1, 1 slipped st and so on... Repeat those 2 rows.

CABLE, using 3.0 mm needles. Worked over 14 sts.

Row 1 (RS): p 2, k 10, p 2.

Row 2 and all even rows: k 2, p 10, k 2.

Row 3: p 2, 4 CR, k 2, 4 CR, p 2.

Row 5: p 2, k 4, 4 CR, k 2, p 2.

Row 7: p 2, k 2, 4 CR, k 4, p 2.

Row 9: repeat from row 3.

CABLE PATTERN (CABLE PATT), using 3.0 mm needles. Worked on a number of sts div by 40 + 18. Follow chart.

Tension/Gauge

To achieve a good result, it is essential to make a tension square (see our tips and tricks on bergeredefrance.com/advices).

Cable pattern: 40 sts = 9.5 cm (3¾ in) wide.

38 rows = 10 cm (4 in) high.

To make

BACK:

Cast on **167-207** sts using 2.5 mm needles. Work **4 cm (1½ in)** [**16** rows] in 1/1 Rib, **but** on last row inc 1 st, 12 sts in from edge (= **168-208** sts).

Change to 3.0 mm needles and continue as follows:

11 sts in Patt rib,

14 Cable sts,

118-158 sts in Cable patt,

14 Cable sts,

11 sts in Patt rib.

Work as set until work measures **22-24 cm (8¾-9½ in)** [**84-92** rows] total.

Armholes:

Slip a marker in first and last st to locate the beg of armholes and cont as set until work measures **38-43 cm (15-17 in)** [**146-166** rows] total.

Neck:

Cast off the **58-70** center sts, cont each side separately and cast off on neck side every 2nd row once 3 sts, once 2 sts, once 1 st.

Shoulders:

When work measures **40-45 cm (15¾-17¾ in)** [**154-174** rows] total, leave on hold the **49-63** rem sts.

FRONT:

Work as for back up to armholes.

Armholes:

Place markers as for back and cont as set until work measures **33-38 cm (13-15 in)** [**126-146** rows] total.

Neck:

Cast off the **30-42** center sts, cont each side separately and cast off on neck side every 2nd row once 6 sts, once 4 sts, twice 2 sts, every 4th row 3 times 2 sts.

Shoulders:

Leave sts on hold as for back.

COLLAR:

Cast on **171-187** sts using 2.5 mm needles. Work **4 cm (1½ in)** [**16** rows] in 1/1 Rib and leave the sts on hold.

FINISHING:

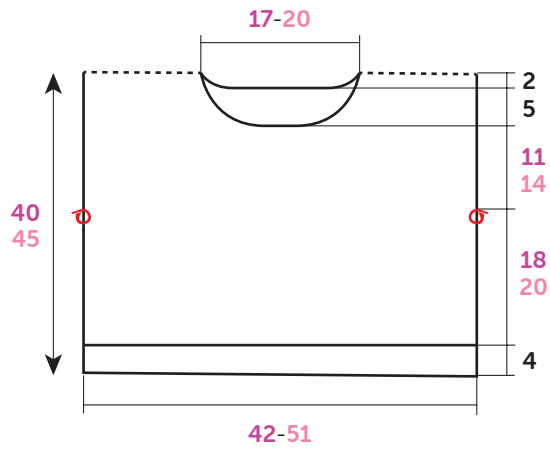
Join shoulders on WS using the 3 needles bind-off technique (see our tips and tricks on bergeredefrance.com/advices).

Graft (see Grafting instructions on bergeredefrance.com/advices) collar to edge of neck, then join the shorter sides.

Sew side seams of vest.

Secure and weave in ends.

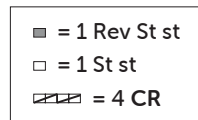
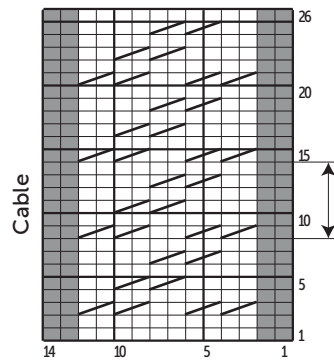
○ = Stitch marker



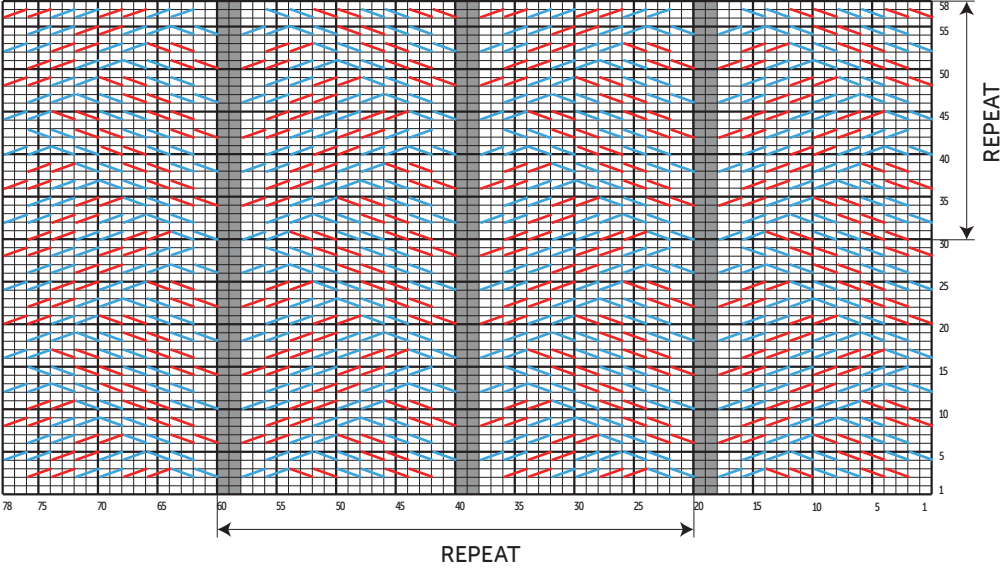
BACK-FRONT

Diagram, measurements in cm

CABLE



CABLE PATTERN



- = K on RS, P on WS
- = P on RS, K on WS
- ▨ or ▩ = 4CL
- ▧ or ▦ = 4CR