

M 2 9 9 7

Pull jacquard ajouré

Jacquard ajourtrui — Lacy intarsia sweater

Un savoir-faire depuis 1946

La fabrication de la laine à tricoter est un savoir-faire chez Bergère de France depuis 1946. Depuis tout ce temps, nous préparons les matières premières et les transformons dans nos ateliers. En choisissant la laine Bergère de France, vous achetez directement chez le fabricant.



Une filature

CERTIFIÉE OEKO-TEX DEPUIS 2023



*“Vous avez la garantie
d’un produit sain pour
la famille et bébé !”*

Depuis 2023, Bergère de France est certifié OEKO-TEX® Classe 1. L’objectif de la certification OEKO-TEX® est de présenter aux consommateurs un moyen fiable de s’assurer qu’un produit textile n’est pas dangereux. Pour Bergère de France, cette certification indique que nos fils à tricoter sont fabriqués dans notre filature sans produit chimique nocif pour la santé.

Flasher-moi !



STANDARD
100

CQ 1317/1
IFTH

Édité par Bergère de France

bergeredefrance.fr
bergere-de-france.be
nl.bergere-de-france.nl
bergeredefrance.co.uk



M 2 9 9 7

Pull jacquard ajouré

Le niveau de difficulté

BBBBB Intermédiaire

Les tailles

S M L XL XXL

Le nombre de pelotes en, **BARISIENNE BB**

3 4 4 4 4 Neige 11003

3 4 4 4 4 Teddy 11004

3 3 3 3 3 Garçon 11008

Le matériel

Les aiguilles n° 2,5 et n° 3.

Les points employés

CÔTES 2/2, aig. n° 2,5.

JERSEY ENDROIT, aig. n° 3.

JACQUARD A, aig. n° 3. Sur un nombre de m. divisible par 10 + 1. Suivre la grille.

POINT AJOURÉ PAPILLON, aig. n° 3. Sur un nombre de m. divisible par 10 + 7. Suivre la grille.

JACQUARD B, aig. n° 3. Sur un nombre de m. divisible par 10 + 1. Suivre la grille.

Les échantillons

Pour réussir votre modèle, il est important de tricoter les échantillons (consulter nos astuces et conseils sur bergeredefrance.fr/conseils).

Un carré de 10 cm point ajouré papillon = 26 m. et 31 rgs.

Un carré de 10 cm jacquard B = 27 m. et 26 rgs.

La réalisation du pull

DOS :

Monter **130-142-154-166-182** m. Teddy aig. n° 2,5. Tricoter **6** cm (**24** rgs) côtes 2/2, **mais** au dernier rg **pour S - M et XL** augmenter 1 m., **L et XXL** diminuer 1 m. (= **131-143-153-167-181** m.).

Continuer jersey endroit aig. n° 3.

À **7-8-8-9-10** cm (**28-30-30-34-38** rgs) de hauteur totale, continuer jacquard **A**, point ajouré et jacquard **B** en suivant la **grille n° 1** selon la taille à réaliser (**attention**, lorsqu'il n'est pas possible de tricoter 1 papillon entier remplacer ces m. par des m. jersey endroit).

Changement de point et raglan :

À **38-39-39-40-41** cm (**112-114-114-118-122** rgs) de hauteur totale (= après le dernier rg de la grille), **pour le changement de point** continuer point ajouré Neige (centrer 1 papillon au 3ème rg) **en même temps pour le raglan** rabattre de chaque côté dès le 1er rg 1 x **6-6-6-7-8** m., puis diminuer à 2 m. du bord tous les 2 rgs :

S : * 1 x 1 m., 1 x 2 m. *, tricoter 2 fois de * à *, 29 x 1 m.

M : * 3 x 1 m., 1 x 2 m. *, tricoter 5 fois de * à *, 15 x 1 m.

L : * 3 x 1 m., 1 x 2 m. *, tricoter 5 fois de * à *, 18 x 1 m.

XL : 3 x 1 m., * 1 x 2 m., 3 x 1 m. *, tricoter 9 fois de * à *.

XXL : * 2 x 1 m., 1 x 2 m. *, tricoter 12 fois de * à *, 5 x 1 m.

Pour diminuer 1 m. à 2 m. du bord : Tricoter 2 m. endroit, 2 m. ensemble endroit, continuer le rg et lorsqu'il reste 4 m. sur l'aig. gauche, tricoter 1 surjet simple, 2 m. endroit.

Pour diminuer 2 m. à 2 m. du bord : Tricoter 2 m. endroit, 3 m. ensemble endroit, continuer le rg et lorsqu'il reste 5 m. sur l'aig. gauche, tricoter 1 surjet double, 2 m. endroit.

Après la dernière diminution de raglan, tricoter **1** rg sur les **49-51-55-57-59** m. restantes et les rabattre **pour l'encolure**.

DEVANT :

Tricoter comme au dos jusqu'au raglan.

Changement de point, raglan et encolure :

À **38-39-39-40-41** cm (**112-114-114-118-122** rgs) de hauteur totale (= après le dernier rg de la grille), **pour le changement de point** continuer point ajouré Neige (centrer 1 papillon au 3ème rg) **en même temps pour le raglan** rabattre de chaque côté dès le 1er rg 1 x **6-6-6-7-8** m., puis diminuer à 2 m. du bord tous les 2 rgs :

S : * 1 x 1 m., 1 x 2 m. *, tricoter 2 fois de * à *, 26 x 1 m.,

M : * 3 x 1 m., 1 x 2 m. *, tricoter 5 fois de * à *, 12 x 1 m.,

L : * 3 x 1 m., 1 x 2 m. *, tricoter 5 fois de * à *, 15 x 1 m.,

XL : * 3 x 1 m., 1 x 2 m. *, tricoter 9 fois de * à *.

XXL : * 2 x 1 m., 1 x 2 m. *, tricoter 12 fois de * à *, 2 x 1 m.,

mais entre-temps pour l'encolure à **53-55-57-59-61** cm (**158-164-170-176-184** rgs) de hauteur totale, rabattre les **27-29-33-35-37** m. centrales, continuer chaque côté séparément en rabattant côté encolure tous les 2 rgs 1 x 3 m., 1 x 2 m., 5 x 1 m. et les 4 m. restantes.

MANCHE GAUCHE :

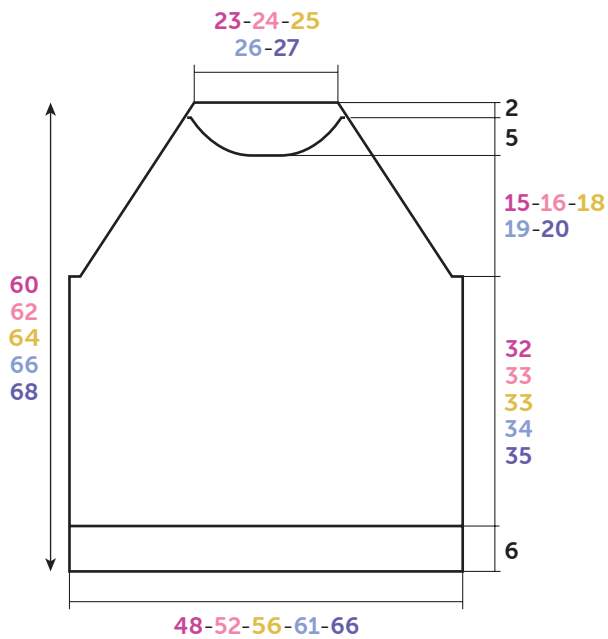
Monter **62-62-66-70-70** m. Teddy aig. n° 2,5. Tricoter **6** cm (**24** rgs) côtes 2/2, **mais** au dernier rg **pour S et XL** diminuer 1 m., **M - L et XXL** augmenter 1 m. (= **61-63-67-69-71** m.).

Continuer aig. n° 3 jacquard **A**, point ajouré et jacquard **B** en suivant la **grille n° 2** selon la taille à réaliser (**attention**, lorsqu'il n'est pas possible de tricoter 1 papillon entier remplacer ces m. par des m. jersey endroit) en augmentant de chaque côté à 2 m. du bord :

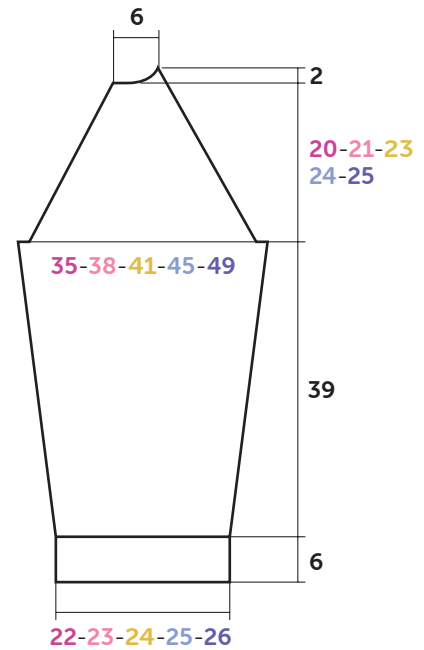
S : 17 x 1 m. tous les 6 rgs.

M : 1 x 1 m. tous les 4 rgs, * 1 x 1 m. tous les 6 rgs, 1 x 1 m. tous les 4 rgs *, tricoter 10 fois de * à *.

L : * 1 x 1 m. tous les 4 rgs, 1 x 1 m. tous les 6 rgs *, tricoter



DOS-DEVANT



MANCHE GAUCHE

Croquis, mesures en cm

8 fois de * à *, 6 x 1 m. tous les 4 rgs.

XL : 25 x 1 m. tous les 4 rgs, 2 x 1 m. tous les 2 rgs.

XXL : 8 x 1 m. tous les 4 rgs, * 1 x 1 m. tous les 2 rgs, 1 x 1 m. tous les 4 rgs *, tricoter 12 fois de * à *.

Puis, continuer sur les 95-105-111-123-135 m. obtenues.

Changement de point et raglan :

À 45 cm (134 rgs) de hauteur totale (= après le dernier rg de la grille n° 2), **pour le changement de point** continuer point ajouré Neige (centrer 1 papillon au 3ème rg), **en même temps, pour le raglan** rabattre, puis diminuer à droite comme au dos, **en même temps à gauche** comme au devant, puis rabattre à gauche tous les 2 rgs 1 x 7 m., 1 x 3 m., 1 x 2 m. et les 4 m. restantes.

MANCHE DROITE :

Comme la manche gauche en tricotant le raglan en sens inverse.

COL :

Monter 138-142-146-150-154 m. Neige aig. n° 2,5. Tricoter 2,5 cm (10 rgs) côtes 2/2 et laisser les m. en attente.

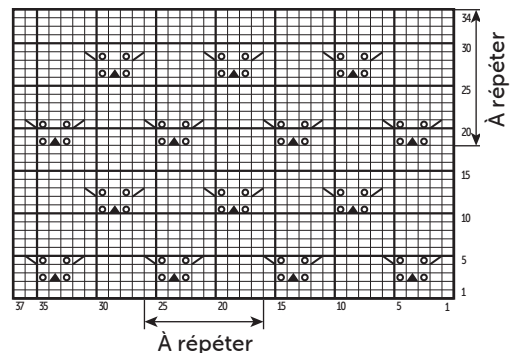
FINITIONS :

Assembler les raglans.

Poser à points arrière le col au bord de l'encolure. Puis, assembler les petits côtés.

Faire les coutures des manches et des côtés du pull.

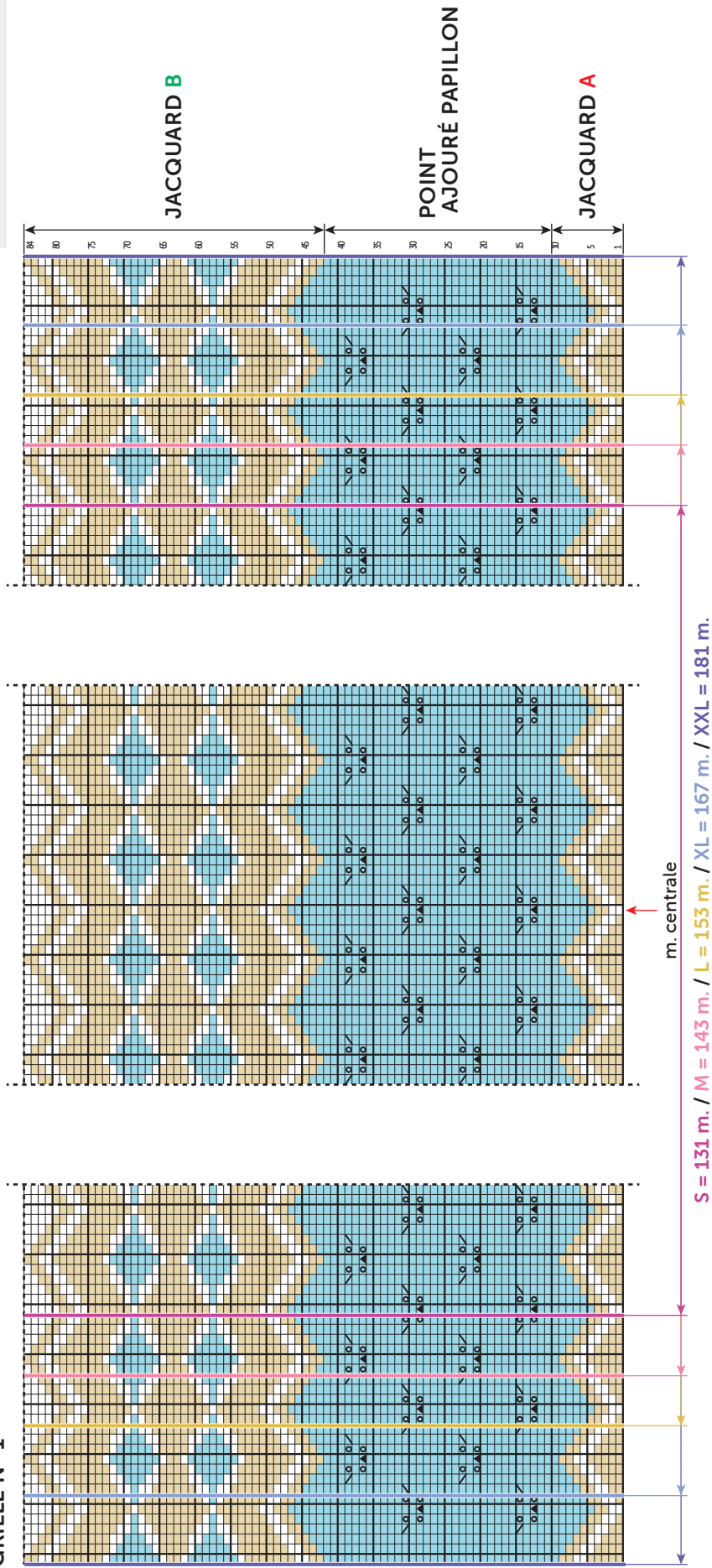
POINT AJOURÉ PAPILLON



- = 1 m. jersey endroit
- ⊠ = 1 jeté
- ▣ = 1 double diminution
- ▤ = 2 m. ensemble endroit
- ▥ = 1 surjet simple
- ⊞ = 1 papillon

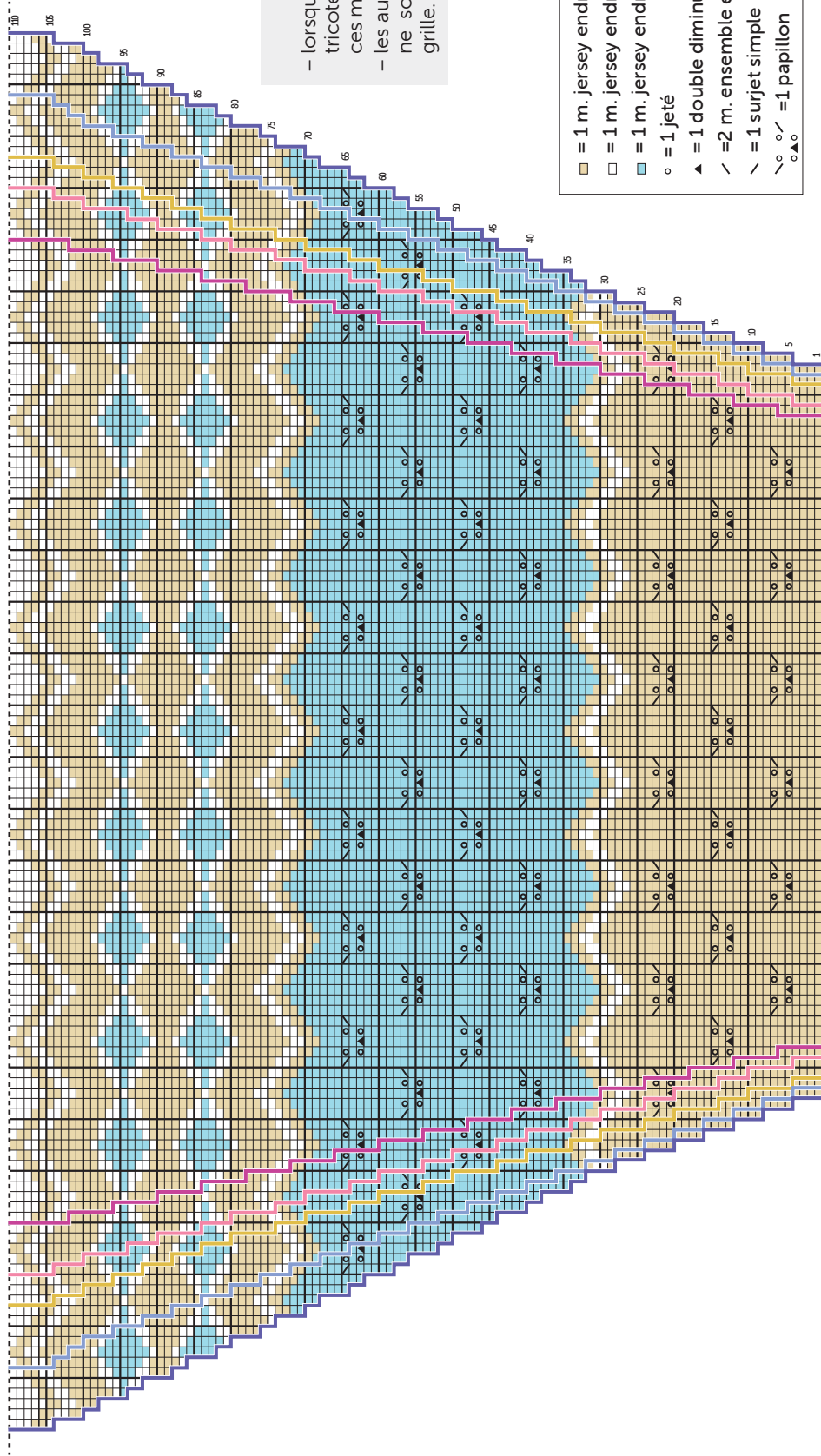
Attention, lorsqu'il n'est pas possible de tricoter 1 papillon entier remplacer ces m. par des m. jersey endroit.

GRILLE N° 1



- = 1 m. jersey endroit Teddy
- = 1 m. jersey endroit Neige
- (light blue) = 1 m. jersey endroit Garçon
- (dark blue) = 1 jeté Garçon
- (checkered) = 1 double diminution Garçon
- (checkered) = 2 m. ensemble endroit Garçon
- (checkered) = 1 surjet simple Garçon
- (checkered) = 1 papillon

GRILLE N° 2



Attention :

- lorsqu'il n'est pas possible de tricoter 1 papillon entier remplacer ces m. par des m. jersey endroit.
- les augmentations à 2 m. du bord ne sont pas représentées sur la grille.

- = 1 m. jersey endroit Teddy
- = 1 m. jersey endroit Neige
- = 1 m. jersey endroit Garçon
- = 1 jeté
- = 1 double diminution
- = 2 m. ensemble endroit
- = 1 surjet simple
- = 1 papillon

S = 61 m.
M = 63 m.
L = 67 m.
XL = 69 m.
XXL = 71 m.



M 2 9 9 7

Jacquard ajourtrui

Moeilijkheidsgraad

BBBBB Intermediair

Maten

S M L XL XXL

Aantal ballen in BARISIENNE BB

3	4	4	4	4	Neige	11003
3	4	4	4	4	Teddy	11004
3	3	3	3	3	Garçon	11008

Fournituren

Breinaalden nr. 2,5 en nr. 3.

Gebruikte steken

BOORDSTEEK 2/2, nld. nr. 2,5.

RECHTE TRICOTSTEEK, nld. nr. 3.

JACQUARD A, nld. nr. 3. Over een aantal st. deelbaar door 10 + 1. De teltekening volgen.

AJOURSTEEK VLINDER, nld. nr. 3. Over een aantal st. deelbaar door 10 + 7. De teltekening volgen.

JACQUARD B, nld. nr. 3. Over een aantal st. deelbaar door 10 + 1. De teltekening volgen.

Proeflapjes

Voor het slagen van je model is het belangrijk om de proeflapjes te breien (zie tips en raad op bergeredefrance.nl/conseils).

Een vierkant van 10 cm in ajoursteek vlinder = 26 st. en 31 nld.

Een vierkant van 10 cm in jacquard B = 27 st. en 26 nld.

Uitvoering

RUGPAND :

Met nld. nr. 2,5 en Teddy **130-142-154-166-182** st. opzetten, **6** cm (**24** nld.) boordsteek 2/2 breien, **maar** in de laatste nld. **voor S - M en XL** 1 st. meerderen, **L en XXL** 1 st. minderen (= **131-143-153-167-181** st.).

Met nld. nr. 3 verder breien in rechte tricotsteek.

OP **7-8-8-9-10** cm (**28-30-30-34-38** nld.) totale hoogte verder breien in jacquard **A**, ajoursteek en jacquard **B** volgens de **teltekening nr. 1** van de gekozen maat (**let op**, als het niet mogelijk is om 1 hele vlinder te breien, dan deze st. vervangen door st. rechte tricotsteek).

Veranderen van steek en raglan :

OP **38-39-39-40-41** cm (**112-114-114-118-122** nld.) totale hoogte (= na de laatste nld. van de teltekening), **voor het veranderen van steek** verder breien in ajoursteek Neige (in de 3e nld. 1 vlinder in het midden plaatsen) **tegelijk voor de raglan** aan beide kanten vanaf de 1e nld. 1 x **6-6-6-7-8** st. afkanten, dan op 2 st. uit de kant elke 2e nld. minderen voor :

S : * 1 x 1 st., 1 x 2 st. *, 2 keer breien van * tot *, 29 x 1 st.

M : * 3 x 1 st., 1 x 2 st. *, 5 keer breien van * tot *, 15 x 1 st.

L : * 3 x 1 st., 1 x 2 st. *, 5 keer breien van * tot *, 18 x 1 st.

XL : 3 x 1 st., * 1 x 2 st., 3 x 1 st. *, 9 keer breien van * tot *.

XXL : * 2 x 1 st., 1 x 2 st. *, 12 keer breien van * tot *, 5 x 1 st.

Voor het minderen van 1 st. op 2 st. uit de kant : 2 st. recht, 2 st. samen recht breien, de nld. verder breien en als er nog 4 st. op de linkernld. over zijn, dan 1 overhaling en 2 st. recht breien.

Voor het minderen van 2 st. op 2 st. uit de kant : 2 st. recht, 3 st. samen recht breien, de nld. verder breien en als er nog 5 st. op de linkernld. over zijn, dan 1 dubbele overhaling en 2 st. recht breien.

Na de laatste raglanmindering **1** nld. breien over de overige **49-51-55-57-59** st. en ze dan afkanten **voor de hals**.

VOORPAND :

Breien als het rugpand tot aan de raglan.

Veranderen van steek, raglan en hals :

OP **38-39-39-40-41** cm (**112-114-114-118-122** nld.) totale hoogte (= na de laatste nld. van de teltekening), **voor het veranderen van steek** verder breien in ajoursteek Neige (in de 3e nld. 1 vlinder in het midden plaatsen) **tegelijk voor de raglan** aan beide kanten vanaf de 1e nld. 1 x **6-6-6-7-8** st. afkanten, dan op 2 st. uit de kant elke 2e nld. minderen voor :

S : * 1 x 1 st., 1 x 2 st. *, 2 keer breien van * tot *, 26 x 1 st.,

M : * 3 x 1 st., 1 x 2 st. *, 5 keer breien van * tot *, 12 x 1 st.,

L : * 3 x 1 st., 1 x 2 st. *, 5 keer breien van * tot *, 15 x 1 st.,

XL : * 3 x 1 st., 1 x 2 st. *, 9 keer breien van * tot *,

XXL : * 2 x 1 st., 1 x 2 st. *, 12 keer breien van * tot *, 2 x 1 st.,

maar ondertussen voor de hals op **53-55-57-59-61** cm (**158-164-170-176-184** nld.) totale hoogte de middelste **27-29-33-35-37** st. afkanten, elke kant apart verder breien en hierbij aan de halskant elke 2e nld. 1 x 3 st., 1 x 2 st., 5 x 1 st. en de overige 4 st. afkanten.

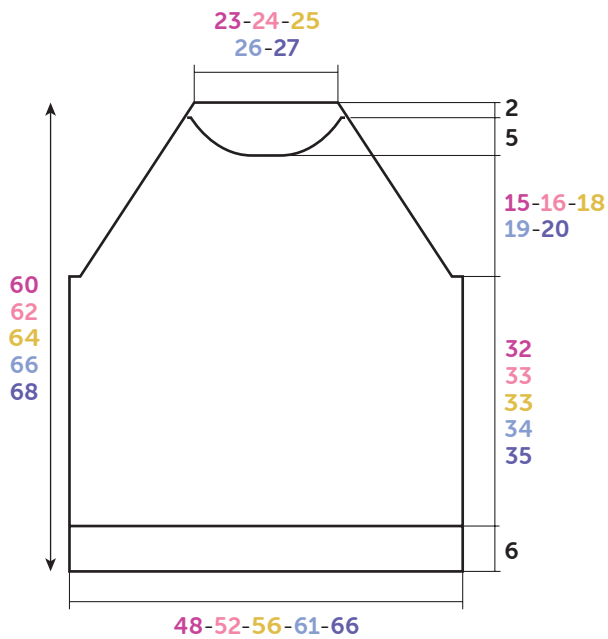
LINKERMOUW :

Met nld. nr. 2,5 en Teddy **62-62-66-70-70** st. opzetten, **6** cm (**24** nld.) boordsteek 2/2 breien, **maar** in de laatste nld. **voor S en XL** 1 st. minderen, **M - L en XXL** 1 st. meerderen (= **61-63-67-69-71** st.).

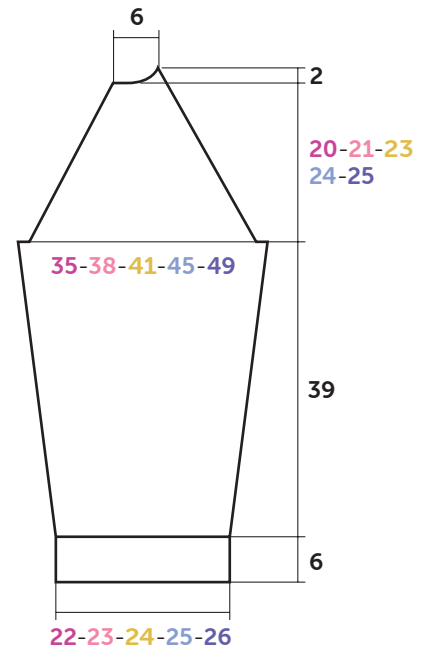
Met nld. nr. 3 verder breien in jacquard **A**, ajoursteek en jacquard **B** volgens de **teltekening nr. 2** van de gekozen maat (**let op**, als het niet mogelijk is om 1 hele vlinder te breien, dan deze st. vervangen door st. rechte tricotsteek) en hierbij aan beide kanten op 2 st. uit de kant meerderen voor :

S : 17 x 1 st. elke 6e nld.

M : 1 x 1 st. elke 4e nld., * 1 x 1 st. elke 6e nld., 1 x 1 st. elke 4e



RUG- EN VOORPAND



LINKERMOUW

Tekening, maten in cm

nld. *, 10 keer breien van * tot *.

L : * 1 x 1 st. elke 4e nld. 1 x 1 st. elke 6e nld. *, 8 keer breien van * tot *, 6 x 1 st. elke 4e nld.

XL : 25 x 1 st. elke 4e nld., 2 x 1 st. elke 2e nld.

XXL : 8 x 1 st. elke 4e nld., * 1 x 1 st. elke 2e nld., 1 x 1 st. elke 4e nld. *, 12 keer breien van * tot *.

Dan verder breien over de verkregen 95-105-111-123-135 st.

Veranderen van steek en raglan :

OP 45 cm (134 nld.) totale hoogte (= na de laatste nld. van de teltekening nr. 2), **voor het veranderen van steek** verder breien in ajoursteek Neige (in de 3e nld. 1 vlinder in het middel plaatsen), **tegelijk, voor de raglan rechts** afkanten, dan minderen als voor het rugpand, **tegelijk links** als voor het voorpand, dan links elke 2e nld. 1 x 7 st., 1 x 3 st., 1 x 2 st. en de overige 4 st. afkanten.

RECHTERMOUW :

Als de linkermouw, maar de raglan in spiegelbeeld breien.

HALSBIES :

Men nld. nr. 2,5 en Neige 138-142-146-150-154 st. opzetten, 2,5 cm (10 nld.) boordsteek 2/2 breien en dan de st. laten wachten.

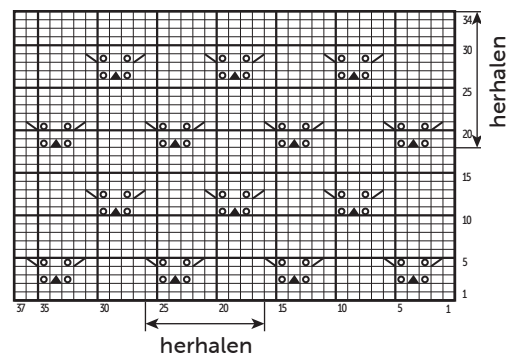
AFWERKING :

De raglannaden aan elkaar naaien.

De bies met de stiksteek langs de hals naaien, dan de zijkantjes aan elkaar naaien

De mouw- en zijnaden van de trui aan elkaar naaien.

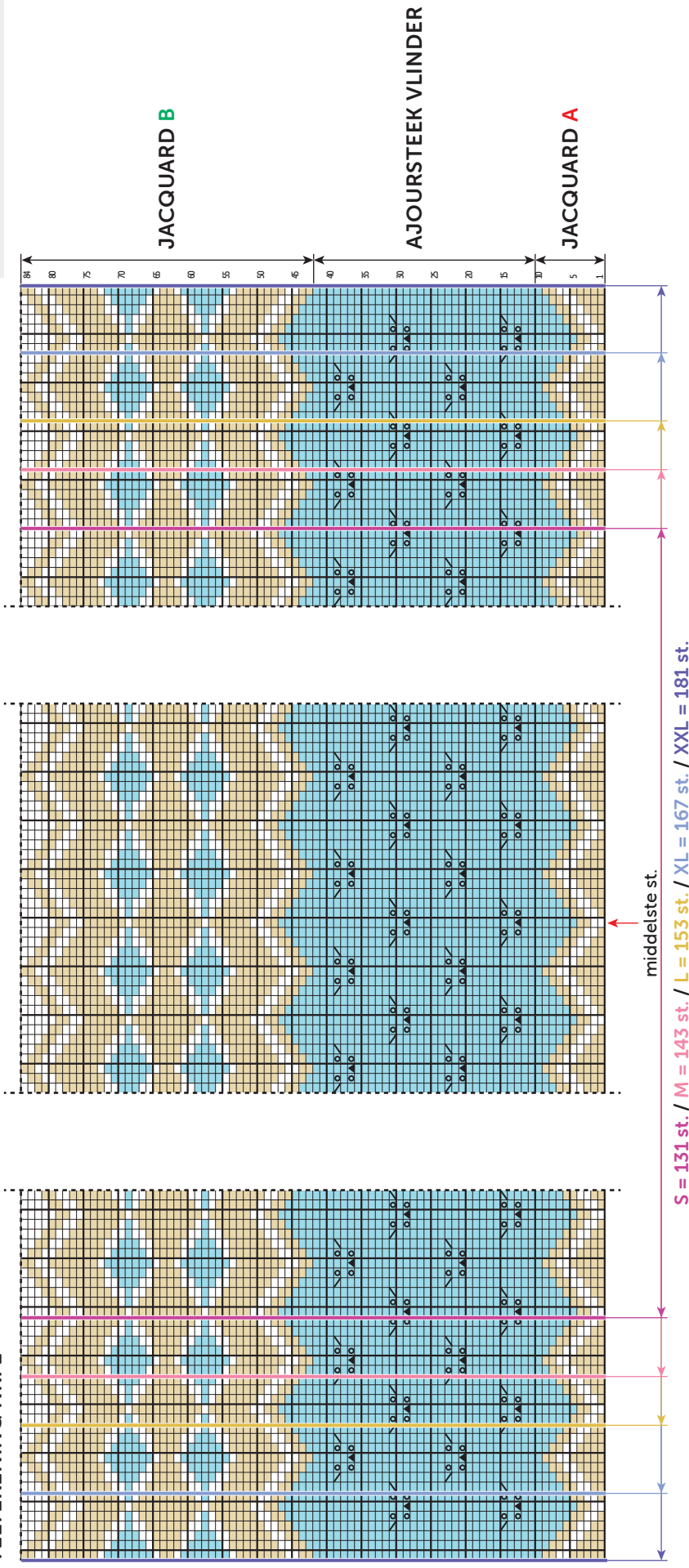
AJOURSTEEK VLINDER



□	= 1 st. rechte tricotsteek
◻	= 1 omslag
◼	= 1 dubbele mindering
◻	= 2 st. samen recht
◻	= 1 overhaling
◻	= 1 vlinder

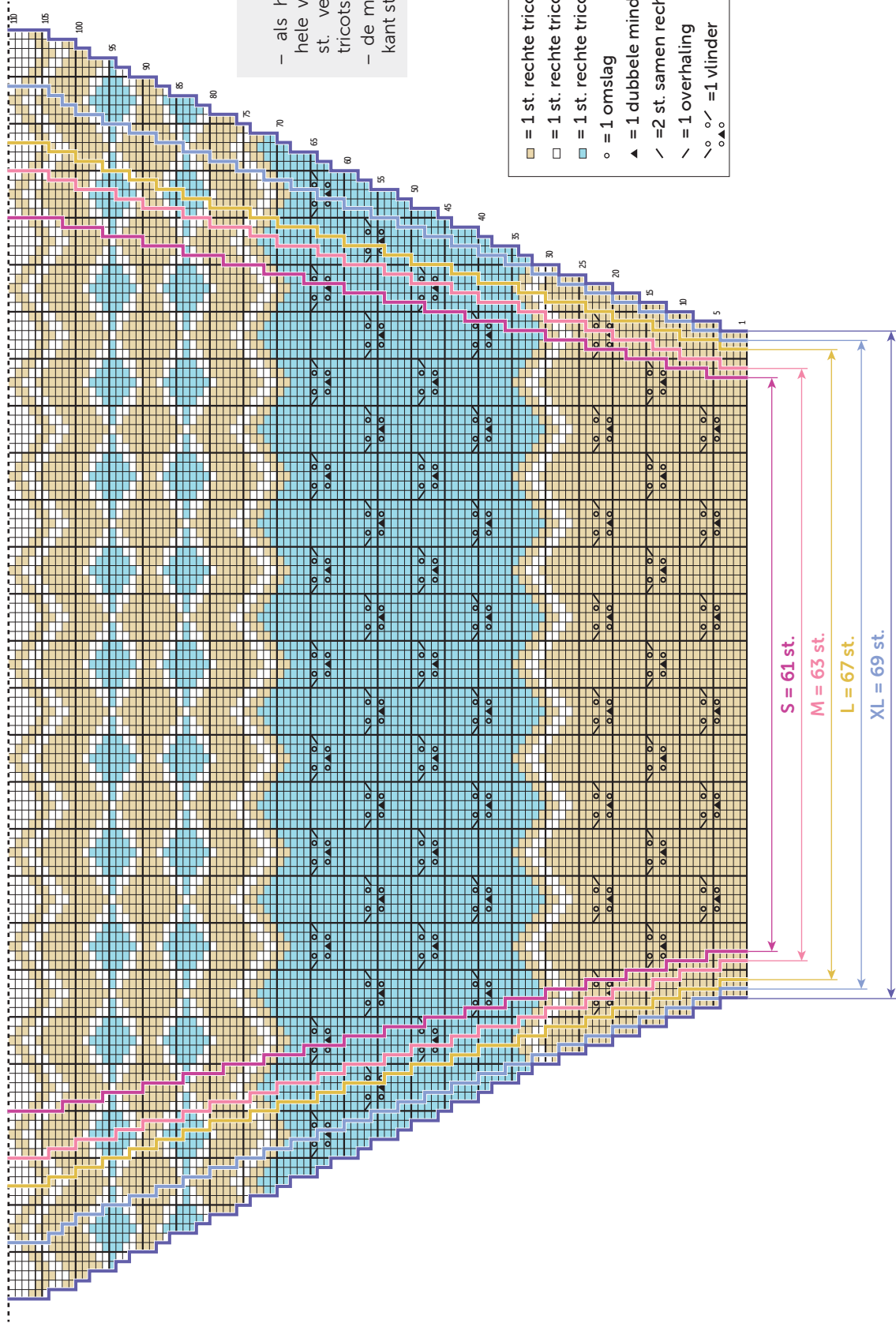
Let op, als het niet mogelijk is om 1 hele vlinder te breien, dan deze st. vervangen door st. rechte tricotsteek.

TELTEKENING NR. 1



- = 1 st. rechte tricotsteek Teddy
- = 1 st. rechte tricotsteek Neige
- (light blue) = 1 st. rechte tricotsteek Garçon
- (dark blue) = 1 omslag Garçon
- (dark blue with diagonal) = 1 dubbele mindering Garçon
- (dark blue with horizontal) = 2 st. samen recht Garçon
- (dark blue with vertical) = 1 overhaling Garçon
- (dark blue with cross) = 1 vlinder

TELTEKENING NR. 2



Let op :

- als het niet mogelijk is om 1 hele vlinder te breien, dan deze st. vervangen door st. rechte tricotsteek.
- de meerderingen op 2 st. uit de kant staan niet op de tekening.

- = 1 st. rechte tricotsteek Teddy
- = 1 st. rechte tricotsteek Neige
- = 1 st. rechte tricotsteek Garçon
- = 1 omslag
- ▲ = 1 dubbele mindering
- ∕ = 2 st. samen recht
- ∖ = 1 overhaling
- ○ ○ = 1 vlinder

S = 61 st.
 M = 63 st.
 L = 67 st.
 XL = 69 st.
 XXL = 71 st.



M 2 9 9 7

Lacy intarsia sweater

Level of difficulty

BBBBB Intermediate

Sizes

S M L XL XXL

Number of balls, using, **BARISIENNE BB**

3 4 4 4 4 Neige 11003 (A)

3 4 4 4 4 Teddy 11004 (B)

3 3 3 3 3 Garçon 11008 (C)

Needles and notions

2.5 mm and 3.0 mm needles.

Stitches used

2/2 RIB, using 2.5 mm needles.

STOCKING STITCH (ST ST), using 3.0 mm needles.

INTARSIA A, using 3.0 mm needles. Worked on a number of sts div by 10 + 1. Foll chart.

BUTTERFLY LACE PATTERN (BUTTERFLY LACE PATT), using 3.0 mm needles. Worked on a number of sts div by 10 + 7. Foll chart.

INTARSIA B, using 3.0 mm needles. Worked on a number of sts div by 10 + 1. Foll chart.

Tension/Gauge

To achieve a good result, it is essential to make tension squares (see our tips and tricks on bergeredefrance.com/advice).

26 sts and 31 rows in Butterfly lace patt = 10 cm (4 in) square.

27 sts and 26 rows in Intarsia **B** = 10 cm (4 in) square.

To make the sweater

BACK:

Cast on **130-142-154-166-182** sts using 2.5 mm needles and B. Work **6 cm (2¼ in) [24 rows]** in 2/2 Rib, **but** on last row **for S - M and XL** inc 1 st, **L and XXL** dec 1 st (= **131-143-153-167-181** sts).

Change to 3.0 mm needles and cont in St st until work measures **7-8-8-9-10 cm (2¾-3¼-3¼-3½-4 in) [28-30-30-34-38 rows]** total.

Then cont Intarsia **A**, Lace patt and Intarsia **B** foll chart **1** according to size made (**please note**, when you can no longer work 1 full butterfly, replace those sts by St sts) until work measures **38-39-39-40-41 cm (15-15¼-15¼-15¾-16¼ in) [112-114-114-118-122 rows]** total (= after the last row of chart).

Change of knitting stitch and raglan:

For the change of knitting stitch, change to A and cont in Lace patt (center 1 butterfly on 3rd row) **at the same time for the raglan** starting on 1st row: cast off **6-6-6-7-8** sts at the beg of the next 2 rows, then dec at each end, 2 sts in from edge every 2nd row:

S: * once 1 st, once 2 sts *, work 2 times total from * to *, 29 times 1 st

M: * 3 times 1 st, once 2 sts *, work 5 times total from * to *, 15 times 1 st

L: * 3 times 1 st, once 2 sts *, work 5 times total from * to *, 18 times 1 st

XL: 3 times 1 st, * once 2 sts, 3 times 1 st *, work 9 times total from * to *

XXL: * twice 1 st, once 2 sts *, work 12 times total from * to *, 5 times 1 st.

To decrease 1 st, 2 sts in from edge: K 2, k2 tog, cont row until 4 sts rem on left needle, sl 1, k1, pss0, k 2.

To decrease 2 sts, 2 sts in from edge: K 2, k 3 tog, cont row until 5 sts rem on left needle, sl 1, k2 tog, pss0, k 2.

After the last raglan dec, work **1** row on the **49-51-55-57-59** rem sts and cast them off **for neck**.

FRONT:

Work as for back up to raglan.

Change of knitting stitch, raglan and neck:

When work measures **38-39-39-40-41 cm (15-15¼-15¼-15¾-16¼ in) [112-114-114-118-122 rows]** total (= after the last row of chart), **for the change of knitting stitch** cont in Lace patt with A (center 1 butterfly on 3rd row) **at the same time for raglan** starting on 1st row, cast off **6-6-6-7-8** sts at the beg of the next 2 rows, then dec at each end, 2 sts in from edge every 2nd row:

S: * once 1 st, once 2 sts *, work 2 times total from * to *, 26 times 1 st,

M: * 3 times 1 st, once 2 sts *, work 5 times total from * to *, 12 times 1 st,

L: * 3 times 1 st, once 2 sts *, work 5 times total from * to *, 15 times 1 st,

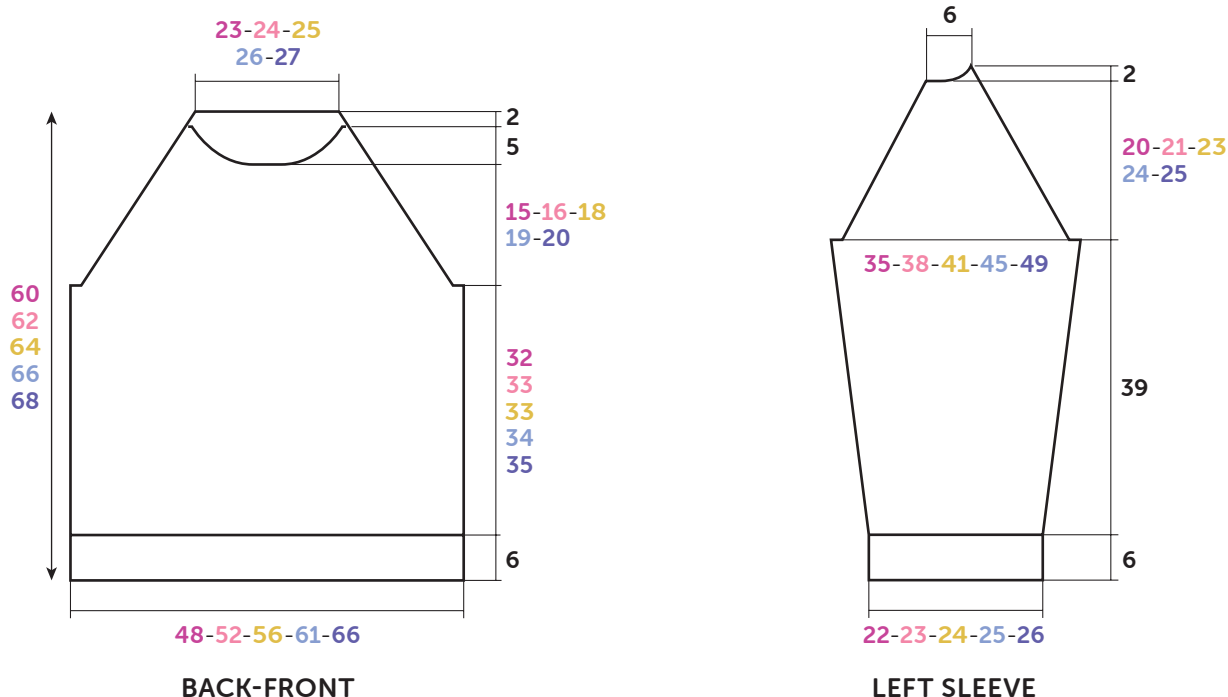
XL: * 3 times 1 st, once 2 sts *, work 9 times total from * to *,

XXL: * twice 1 st, once 2 sts *, work 12 times total from * to *, twice 1 st,

but meanwhile for neck when work measures **53-55-57-59-61 cm (20¾-21¾-22½-23¼-24 in) [158-164-170-176-184 rows]** total, cast off the **27-29-33-35-37** center sts, cont each side separately and cast off on neck side every 2nd row once 3 sts, once 2 sts, 5 times 1 st and the 4 rem sts.

LEFT SLEEVE:

Cast on **62-62-66-70-70** sts using 2.5 mm needles and B. Work **6 cm (2¼ in) [24 rows]** in 2/2 Rib, **but** on last row **for**



Diagram, measurements in cm

S and XL dec 1 st, **M - L and XXL** inc 1 st (= 61-63-67-69-71 sts).

Change to 3.0 mm needles and cont in Intarsia **A**, Lace patt and Intarsia **B** foll chart 2 according to size made (**please note**, when you can no longer work 1 full butterfly replace those sts by St sts) and inc at each end, 2 sts in from edge:

S: 17 times 1 st every 6th row.

M: once 1 st every 4th row, * once 1 st every 6th row, once 1 st every 4th row *, work 10 times total from * to *.

L: * once 1 st every 4th row, once 1 st every 6th row *, work 8 times from * to *, 6 times 1 st every 4th row.

XL: 25 times 1 st every 4th row, twice 1 st every 2nd row.

XXL: 8 times 1 st every 4th row, * once 1 st every 2nd row, once 1 st every 4th row *, work 12 times total from * to *.

Then cont on the 95-105-111-123-135 sts obtained until work measures 45 cm (17¾ in) [134 rows] total (= after the last row of chart 2).

Change of knitting stitch and raglan:

For the change of knitting stitch, cont in Lace patt with **A** (center 1 butterfly on 3rd row), **at the same time**, **for raglan** cast off, then dec **on right edge** as for back, **at the same time on left edge** as for front, then cast off on left edge every 2nd row once 7 sts, once 3 sts, once 2 sts and the 4 rem sts.

RIGHT SLEEVE:

Work as for left sleeve, reversing raglan shapings.

COLLAR:

Cast on 138-142-146-150-154 sts using 2.5 mm needles and **A**. Work 2.5 cm (1 in) [10 rows] in 2/2 Rib and leave the sts on hold.

FINISHING:

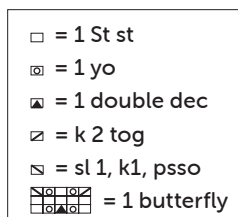
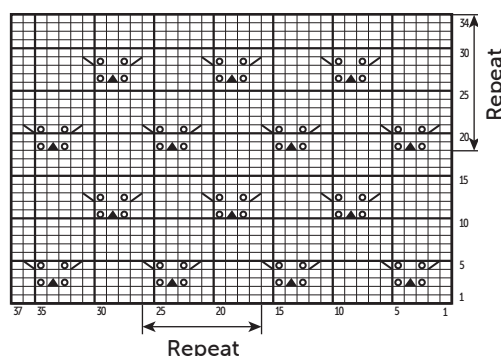
Join raglans.

Graft (see Grafting instructions on bergeredefrance.com/ advices) collar to edge of neck. Then join the shorter sides.

Sew sleeve seams and sides of sweater.

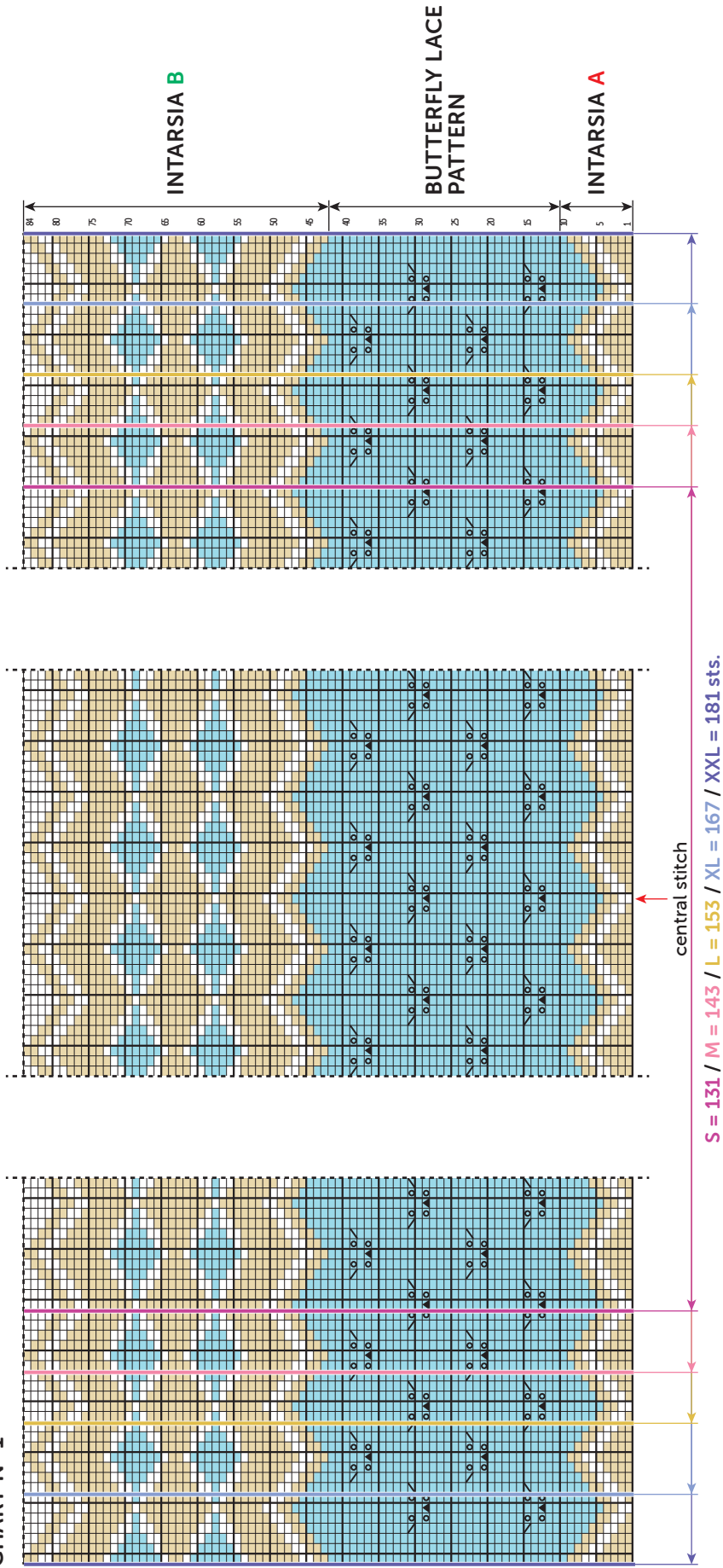
Secure and weave in ends.

BUTTERFLY LACE PATTERN



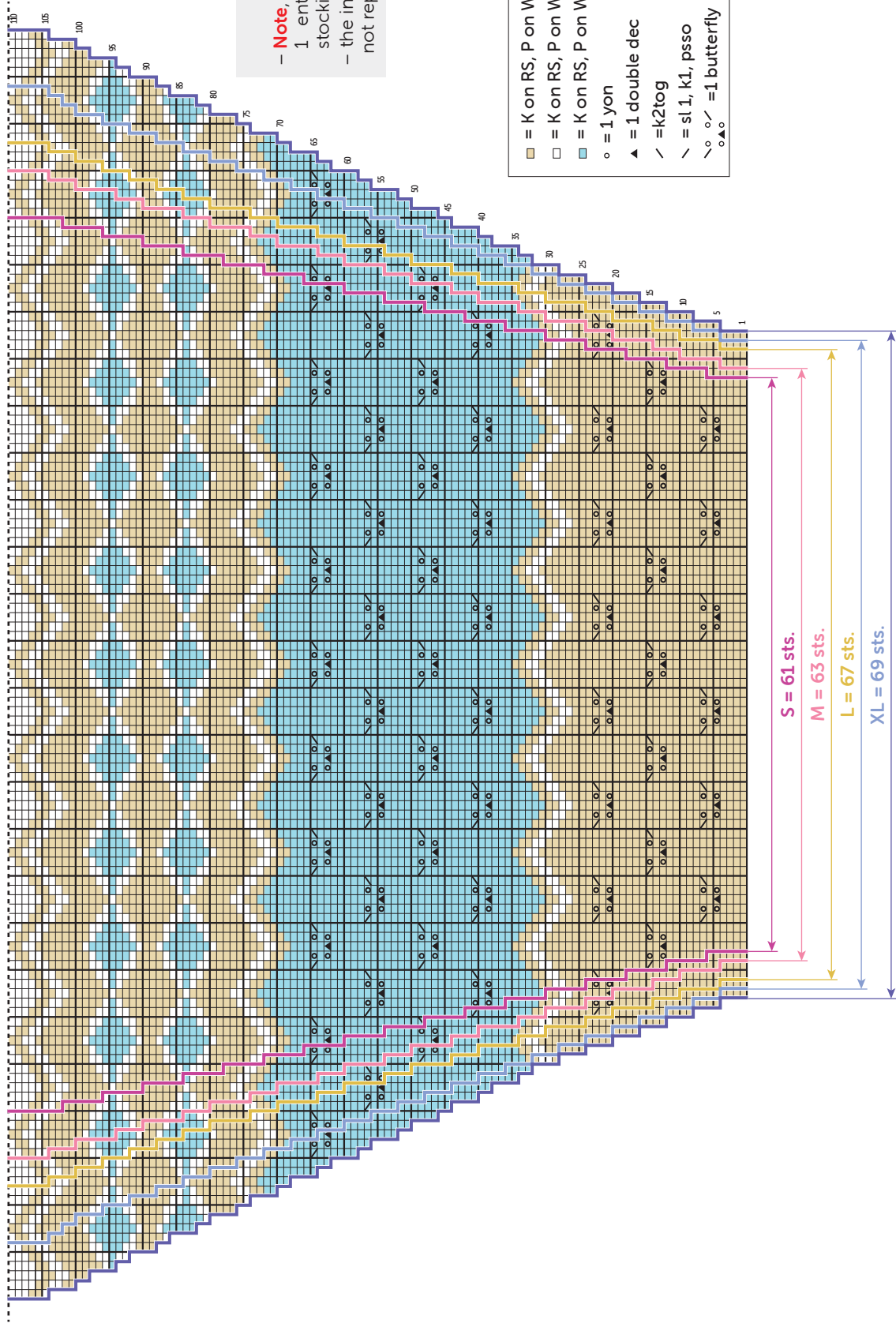
Note, when not possible to work entire butterfly replace with stocking stitch

CHART N° 1



- = K on RS, P on WS Teddy
- = K on RS, P on WS Neige
- = K on RS, P on WS Garçon
- = 1 yon Garçon
- = 1 double dec Garçon
- = k2tog Garçon
- = sl 1, k1, pss0 Garçon
- = 1 butterfly

CHART N° 2



Note :
 - **Note**, when not possible to work 1 entire butterfly replace with stocking stitch
 - the increases 2 sts from edge are not represented on graph

- = K on RS, P on WS Teddy
- = K on RS, P on WS Neige
- = K on RS, P on WS Garçon
- = 1 yon
- ▲ = 1 double dec
- ∕ = k2tog
- ∖ = sl 1, k1, pss0
- ∖ ○ ∕ = 1 butterfly

S = 61 sts.
 M = 63 sts.
 L = 67 sts.
 XL = 69 sts.
 XXL = 71 sts.