

**BERGERE**  
DE FRANCE

*Une fabrication française  
depuis 1946*

Depuis plus de 70 ans, Bergère de France partage avec ses client(e)s sa passion du tricot et du crochet. Au cœur de la filature en Lorraine, les équipes mêlent les matières et les couleurs pour créer des fils uniques. Tous les ans, plus de 8 millions de pelotes sont fabriquées dans plus de 50 qualités et plusieurs centaines de teintes. De nouveaux modèles sont imaginés à chaque saison pour répondre au plus près aux attentes des passionnées des arts du fil.



*La laine  
- fabriquée en France -*

— — — — —  
AU CŒUR DE LA LORRAINE

**Bergère de France vous offre ce modèle**

Pour le réaliser, commandez votre laine  
sur notre site Internet :

[www.bergeredefrance.fr](http://www.bergeredefrance.fr)



M2080

Qualifiée

# Pull ajouré manches 3/4

Tailles	S	M	L	XL
<b>Qualité ESTIVALE</b>	<b>Nombre de pelotes</b>			
Camélia 297.021	6	6	7	7
aig. n° 3 et 3,5 - crochet n° 3				
1 vignette « rose » réf. 418.681 à 7,50 €				

## Légende

**2 m. ensemble envers** = 2 m. ens. env.

**maille coulée** = m.c.

**maille en l'air** = m.l.

**maille serrée** = m.s.

**demi-bride** = d.b.

**bride** = b.

## Points employés

**CÔTES 1/1**, aig. n° 3.

**POINT AJOURÉ**, aig. n° 3,5. Sur un nombre de m. divisible par 4.

**1er rg (endroit du travail)** : 3 m. endroit, \* 1 surjet simple, 2 jetés, 2 m. ensemble endroit \*, répéter de \* à \*, terminer par 1 m. endroit.

**2ème rg et tous les rgs pairs** : Envers en tricotant le 1er jeté à l'endroit et le 2ème jeté à l'envers, **mais** lorsqu'il n'y a qu'un seul jeté, le tricoter à l'envers.

**3ème rg** : 1 m. endroit, \* 1 surjet simple, 2 jetés, 2 m. ensemble endroit \*, répéter de \* à \*, terminer par 3 m. endroit.

**5ème rg** : Reprendre au 1er rg.

**Attention**, chaque jeté doit être compensé par 2 m. ensemble endroit ou 1 surjet simple.

**JERSEY ENDROIT**, aig. 3,5.

**POINT DE BORDURE**, crochet n° 3. Sur un nombre de m. divisible par 6.

**1er tour (endroit du travail)** : m.c. Fermer le tour par 1 m.c. sur la 1ère m.c. du début du tour.

**2ème tour** : 1 m.l., \* sauter 1 m., 1 m.s. sur chacune des 3 m. suivantes, sauter 1 m., sur la m. suivante crocheter 1 d.b., 3 b. et 1 d.b. \*, répéter de \* à \*. Fermer le tour par 1 m.c. sur la 1ère m.s. du début du tour et arrêter.

**Les bases du crochet** : Voir pages conseils.

## Echantillon

Pour réussir votre modèle, il est important de tricoter l'échantillon (voir « *L'indispensable échantillon* » sur nos premières pages d'explications).

Un carré de 10 cm point ajouré = 20 m. et 26 rgs.

## Réalisation

### DOS :

Monter **105-115-125-137** m. aig. n° 3. Tricoter **4 cm (15 rgs)** côtes 1/1.

Au rg suivant, sur l'envers du travail, tricoter :

**S** : \* 1 m. envers, 1 m. endroit, 1 m. envers, 1 m. endroit, 2 m. ens. env. \*  
diminuer **17** fois de \* à \*,  
terminer par 1 m. envers, 1 m. endroit, 1 m. envers (= **17** diminutions).

**M** : \* 1 m. envers, 1 m. endroit, 1 m. envers, 1 m. endroit, 2 m. ens. env. \*  
diminuer **19** fois de \* à \*,  
terminer par 1 m. envers (= **19** diminutions).

**L et XL** : 1 m. envers, 1 m. endroit, 2 m. ens. env., \* 1 m. envers, 1 m. endroit, 1 m. envers, 1 m. endroit, 2 m. ens. env. \*  
diminuer **20-22** fois de \* à \*,  
terminer par 1 m. envers (= **21-23** diminutions).

Sur les **88-96-104-114** m. restantes, continuer point ajouré aig. n° 3,5 en commençant :

**S - M et L** : comme l'explication.

**XL** : par 4 m. endroit au lieu de 3.

### Raglan :

A **36-37-37-38** cm (**98-102-102-104** rgs) de hauteur totale, de chaque côté rabattre **3-4-5-5** m.,

puis continuer en tricotant les 3 premières et les 3 dernières m. jersey endroit et **en même temps** diminuer à 3 m. du bord :

**S** : 2 x 2 m. tous les 6 rgs, 8 x 2 m. tous les 4 rgs.

**M** : 1 x 2 m. tous les 6 rgs, 10 x 2 m. tous les 4 rgs.

**L** : 1 x 2 m. tous les 6 rgs, 11 x 2 m. tous les 4 rgs.

**XL** : 1 x 2 m. tous les 2 rgs, 13 x 2 m. tous les 4 rgs.

**Pour diminuer 2 m. à 3 m. du bord** : Tricoter 3 m. endroit, 3 m. ensemble endroit, continuer le rg et lorsqu'il reste 6 m. sur l'aig. gauche, tricoter 1 surjet double, 3 m. endroit.

Après la dernière diminution, tricoter 3 rgs sur les **42-44-46-48** m. restantes et rabattre toutes les m. pour l'encolure.

### DEVANT :

Commencer comme au dos.

### Raglan :

A **36-37-37-38** cm (**98-102-102-104** rgs) de hauteur totale, de chaque côté rabattre **3-4-5-5** m., puis continuer en tricotant les 3 premières et les 3 dernières m. jersey endroit et **en même temps** diminuer à 3 m. du bord :

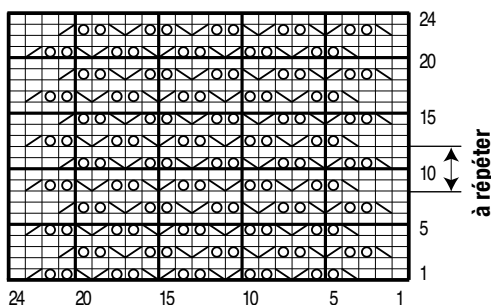
**S** : 2 x 2 m. tous les 6 rgs, 7 x 2 m. tous les 4 rgs.

**M** : 1 x 2 m. tous les 6 rgs, 9 x 2 m. tous les 4 rgs.

**L** : 1 x 2 m. tous les 6 rgs, 10 x 2 m. tous les 4 rgs.

**XL** : 1 x 2 m. tous les 2 rgs, 12 x 2 m. tous les 4 rgs.

### POINT AJOURÉ



□ = 1 m. jersey endroit    ◻ = 1 jeté  
 ▨ = 2 m. ensemble endroit    ▩ = 1 surjet simple

### Encolure :

**Entre-temps**, à 49-51-53-55 cm (132-138-142-148 rgs) de hauteur totale, rabattre les 24-26-28-30 m. centrales, puis continuer chaque côté séparément en rabattant côté encolure tous les 2 rgs 1 x 3 m., 1 x 2 m., 1 x 1 m. et les 5 m. restantes.

### MANCHE GAUCHE :

Monter 55-57-59-61 m. aig. n° 3. Tricoter 4 cm (16 rgs) côtes 1/1 en répartissant 3 diminutions au dernier rg.

Sur les 52-54-56-58 m. restantes, continuer point ajouré aig. n° 3,5 en commençant :

**S et L** : comme l'explication,

**M et XL** : par 4 m. endroit au lieu de 3,

et en augmentant de chaque côté à 1 m. du bord :

**S** : 2 x 1 m. tous les 14 rgs, 3 x 1 m. tous les 12 rgs.

**M** : 7 x 1 m. tous les 10 rgs.

**L** : 9 x 1 m. tous les 8 rgs.

**XL** : 12 x 1 m. tous les 6 rgs.

Puis, continuer sur les 62-68-74-82 m. obtenues.

### Raglan :

A 33-34-34-34 cm (92-94-94-94 rgs) de hauteur totale, de chaque côté rabattre 3-4-5-5 m., puis continuer en tricotant les 3 premières et les 3 dernières m. jersey endroit et diminuer **à droite** comme au dos, **en même temps à gauche** comme au devant, puis rabattre à gauche tous les 2 rgs 1 x 6 m., 1 x 4 m., 1 x 3 m. et les 5 m. restantes.

### MANCHE DROITE :

Tricoter le raglan en sens inverse.

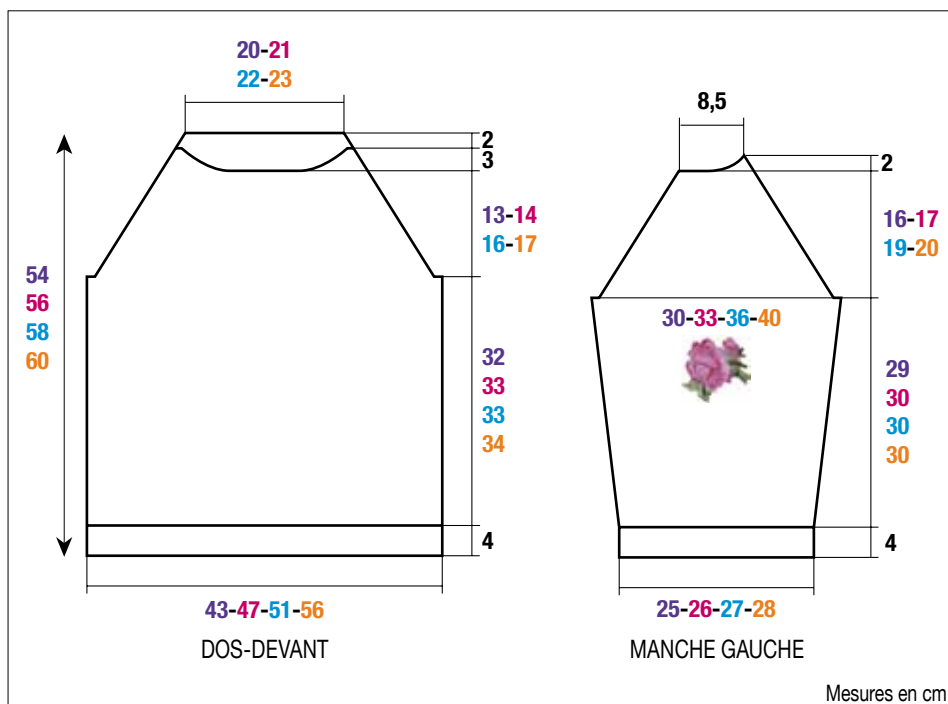
### FINITIONS :

Coudre la vignette « rose » sur la manche gauche (voir croquis).

Assembler les raglans.

Au bord de l'encolure, crocheter 2 tours de point de bordure (au 1er tour = 120-126-132-138 m.c.).

Faire les coutures des manches et des côtés du pull.





# ¾ SLEEVE OPENWORK SWEATER

Intermediate

Sizes	S	M	L	XL
<b>Quality ESTIVALE</b>	<b>No. of balls</b>			
Camélia 297.021	6	6	7	7
3.0 and 3.5 mm needles, 3.0 mm crochet hook				
1 "rose" motif Ref 418.681				

## Abbreviations

**Purl 2 together** = p2 tog.

**Slip stitch** = sl st

**Chain stitch** = ch st

**Single crochet** = (UK: **Double Crochet**) = sc (uk: dc)

**Half double crochet** = (UK: **Half Treble**) = hdc (uk: hlf tr)

**Double crochet** = (UK: **Treble**) = dc (uk: tr)

## Stitches used

**1/1 RIB**, using 3.0 mm needles

**LACE STITCH**, using 3.5mm needles over a number of sts divisible par 4

**Row 1 (RS):** k3, \*sl1, k1, pssso, yfwd twice, k2 tog\*, rep from\* to \*, k1.

**Row 2 and all even rows:** purl, knitting the first yfwd, purling the second yfwd, **but** when there is only one yfwd, purl it.

**Row 3:** k1, \* sl1, k1, pssso, yfwd twice, k2 tog\*, rep from \* to \*, ending with k3.

**Row 5:** Rep Rows 1 to 4.

**Please note:** each yfwd is offset by k2 tog or sl1, k1, pssso.

**STOCKING STITCH (ST ST)**, using 3.5 mm needles.

**EDGING STITCH**, using 3mm crochet hook over a number of sts divisible by 6:

**1st round (RS of work):** sl st. Close round by 1 sl st on 1st sl st of beg of round.

**2nd round:** 1 ch st, \* skip 1 st, 1 sc (uk:dc) on each of the 3 foll sts, skip 1 st, on the foll st crochet 1 hdc (uk: hlf tr), 3 dc (uk: tr) & 1 hdc (uk: hlf tr) \*, rep from \* to\*.

Close the round by 1 sl st on 1st sc (uk:dc) at beg of round and fasten off.

**Crochet instructions:** See Basic instructions at beginning of book.

## Tension/Gauge

To achieve a good result it is essential to make a tension square (see BASIC instruction pages at beginning of book.)

20 sts x 26 rows in lace st = 10 cm (4 in) tension square

## To make

### BACK:

Using 3mm needles cast on **105-115-125-137** sts. Work 4 cm (1½ in), [15 rows] in 1/1 rib.

On foll row, on WS of work, work as foll:

**S:** \* p1, k1, p1, k1, p2 tog \* dec **17** times from \* to \*, end with p1, k1, p1 (= 17 decs).

**M:** \* p1, k1, p1, k1, p2 tog \* dec **19** times from \* to \*, end with p1 (= 19 decs).

**L & XL:** p1, k1, p2 tog, \* p1, k1, p1, k1, p2 tog \* dec **20-22** times from \* to \*, end with p1 (= 21-23 decs).

Change to 3.5 mm needles and work in lace st on the **88-96-104-114** rem sts, starting as foll:

**S - M & L:** follow lace st instructions.

**XL:** start with k4 instead of k3.

### Raglan:

When work measures **36-37-37-38** cm, (**14¼-14½-14½-15** in), [**98-102-102-104** rows] total, cast off **3-4-5-5** sts at beg of next 2 rows, then cont working the first 3 and last 3 sts in st st & **at the same time** dec, 3 sts in from edge as foll:

**S:** 2 sts twice every 6 rows, 2 sts 8 times every 4 rows.

**M:** 2 sts once every 6 rows, 2 sts 10 times every 4 rows.

**L:** 2 sts once every 6 rows, 2 sts 11 times every 4 rows.

**XL:** 2 sts once every 2 rows, 2 sts 13 times every 4 rows.

**To dec 2 sts, 3 sts in from edge:** k3 sts, k3 tog, cont the row until there are 6 sts rem on left needle, sl 1, k2 tog, pssso, k3.

After last dec, work 3 rows on rem **42-44-46-48** sts & cast off all the sts for neck edge.

### FRONT:

Start as for back.

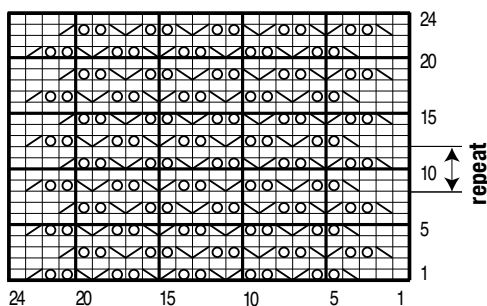
### Raglan:

When work measures **36-37-37-38** cm (**14¼-14½-14½-15** in), [**98-102-102-104** rows] total, cast off **3-4-5-5** sts at beg of next 2 rows, then cont working the 3 first and 3 last sts in st st & at the same time dec, 3 sts in from edge as foll:

**S:** 2 sts twice every 6 rows, 2 sts 7 times every 4 rows.

**M:** 2 sts once every 6 rows, 2 sts 9 times every 4 rows.

### LACE ST



□ = k1

▤ = k2 tog

○ = yfwd

◻ = sl 1, k1, pssso

**L:** 2 sts once every 6 rows, 2 sts 10 times every 4 rows.

**XL:** 2 sts once every 2 rows, 2 sts 12 times every 4 rows.

**Neck edge:**

**Meanwhile,** when work measures **49-51-53-55** cm (**19¼-20-21-21¼** in), [**132-138-142-148** rows] total, cast off the central **24-26-28-30** sts then cont on each side separately, casting off at neck edge every 2 rows as foll :

3 sts once , 2 sts once , 1 st once and the rem 5 sts.

**LEFT SLEEVE:**

Using 3mm needles cast on **55-57-59-61** sts. Work 4 cm (1 ½ in) [16 rows] in 1/1 rib making 3 decs evenly across last row.

Change to 3.5 mm needles, work in lace st on rem **52-54-56-58** sts, starting as foll:

**S & L:** follow above instructions.

**M & XL:** start with k4 instead of k3.

Inc on both sides, 1 st in from edge as foll:

**S:** 1 st twice every 14 rows, 1 st 3 times every 12 rows.

**M:** 1 st 7 times every 10 rows.

**L:** 1 st 9 times every 8 rows.

**XL:** 1 st 12 times every 6 rows.

Then, cont on rem **62-68-74-82** sts.

**Raglan:**

When sleeve measures **33-34-34-34** cm (**13-13½-13½-13½** in), [**92-94-94-94** rows] total, cast off **3-4-5-5** sts at beg of next 2 rows, then cont working the first 3 and last 3 sts in st st, & dec **on right** as for back, **at the same time as on left** as for FRONT, then cast off on the left every 2 rows 6 sts once , 4 sts once, 3 sts once and the rem 5 sts.

**RIGHT SLEEVE:**

Work as for left sleeve, rev shapings for Raglan.

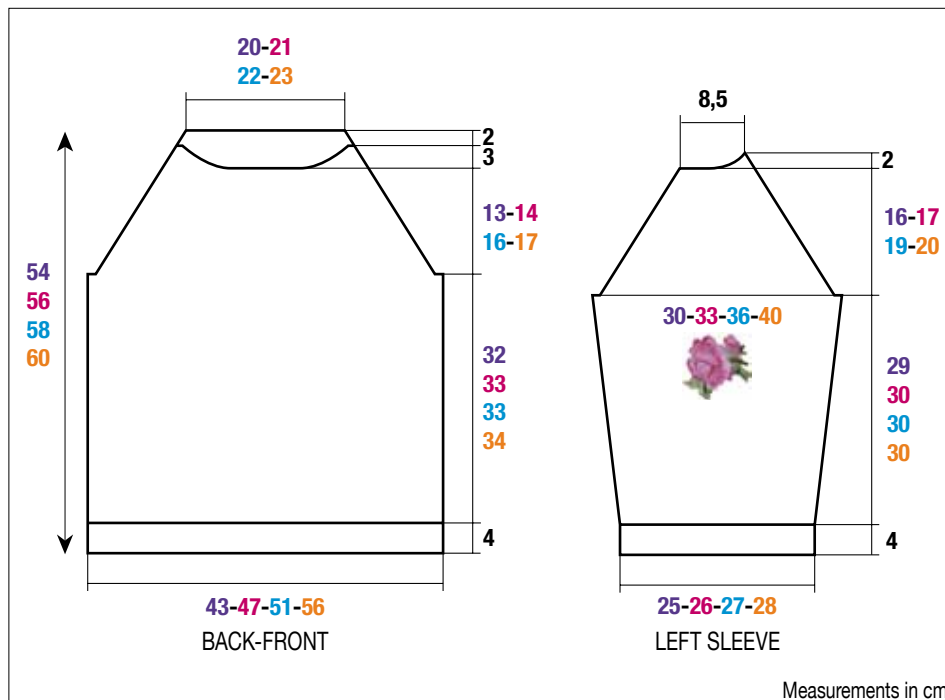
**TO MAKE UP:**

Sew the « rose » motif on to left sleeve (see diagram).

Join raglans.

At neck edge, crochet 2 round in edging stitch (on first round = **120-126-132-138** sl st).

Join sleeve and side seams of sweater.





Gevorderde

# AJOURTRUI MET 3/4 MOUWEN

Maten	S	M	L	XL
<b>Kwaliteit ESTIVALE</b>	<b>Aantal bollen</b>			
Camélia 297.021	6	6	7	7
breinld. nr. 3 en 3,5 - haaknld. nr. 3				
1 applicatie «roos», artikelnr. 418.681 à 7,50 €				

## ■ Toelichting

**2 st. samen averecht** = 2 st. samen av.

**halve vaste** = hv.

**losse** = L.

**vaste** = v.

**half stokje** = hstk.

**stokje** = stk.

## ■ Gebruikte steken

**BOORDSTEEK 1/1**, nld. nr. 3.

**AJOURSTEEK**, nld. nr. 3,5. Over een aantal st. deelbaar door 4.

**1e nld. (goede kant van het werk)** : 3 st. recht, \*1 overhaling, 2 omslagen, 2 st. samen recht\*, van \* tot \* herhalen, eindigen met 1 st. recht.

**2e nld. en alle even nld.:** averecht en hierbij de 1e omslag recht en de 2e omslag averecht breien, maar als er maar één omslag is, dan deze averecht breien.

**3e nld.:** 1 st. recht, \*1 overhaling, 2 omslagen, 2 st. samen recht\*, van \* tot \* herhalen, eindigen met 3 st. recht.

**5e nld.:** vanaf de 1e nld. herhalen.

Let op, elke omslag moet vergoed worden door 2 st. samen recht of door 1 overhaling.

**RECHTE TRICOTSTEEK**, nld. nr. 3,5.

**RANDSTEEK**, haaknld. nr. 3. Over een aantal st. deelbaar door 6.

**1e toer (goede kant van het werk)** : hv. De toer sluiten met 1 hv. op de 1e hv. van het begin van de toer.

**2e toer** : 1 L., \*1 st. overslaan, 1 v. op elk van de volgende 3 st., 1 st. overslaan, op de volgende st. haken : 1 hstk., 3 stk. en 1 hstk.\*, van \* tot \* herhalen. De toer sluiten met 1 hv. op de 1e v. van het begin van de toer. en afhechten.

**Basissteken van het haken** : zie algemene aanwijzingen.

## ■ Proeflapje

Voor het slagen van uw model is het belangrijk om het proeflapje te breien.

Een vierkant van 10 cm in ajoursteek = 20 st. en 26 nld.

## ■ Uitvoering

### RUGPAND :

**105-115-125-137** st. opzetten met nld. nr. 3 en 4 cm (**15** nld.) boordsteek 1/1 breien.

In de volgende nld., op de achterkant van het werk, breien voor :

**S** : \*1 st. averecht, 1 st. recht, 1 st. averecht, 1 st. recht, 2 st. samen av.\*,

**17** keer van \* tot \* minderen, eindigen met 1 st. averecht, 1 st. recht, 1 st. averecht (= **17** minderingen).

**M** : \*1 st. averecht, 1 st. recht, 1 st. averecht, 1 st. recht, 2 st. samen av.\*,  
**19** keer van \* tot \* minderen, eindigen met 1 st. averecht (= **19** minderingen).

**L en XL** : 1 st. averecht, 1 st. recht, 2 st. samen av., \*1 st. averecht, 1 st. recht, 1 st. averecht, 1 st. recht, 2 st. samen av.\*,  
**20-22** keer van \* tot \* minderen, eindigen met 1 st. averecht (= **21-23** minderingen).

Over de overige 88-96-104-114 st. verder breien in ajoursteek met nld. nr. 3,5 en hierbij beginnen voor :

**S - M en L** : volgens de beschrijving.

**XL** : met 4 st. recht i.p.v. met 3.

### Raglan :

Op **36-37-37-38** cm (**98-102-102-104** nld.) totale hoogte aan beide kanten 3-4-5-5 st. afkanten, dan verder breien en hierbij de 3 eerste en de 3 laatste st. in rechte tricotsteek breien en **tegelijk** op 3 st. uit de kant minderen voor :

**S** : 2 x 2 st. elke 6e nld. en 8 x 2 st. elke 4e nld.

**M** : 1 x 2 st. elke 6e nld. en 10 x 2 st. elke 4e nld.

**L** : 1 x 2 st. elke 6e nld. en 11 x 2 st. elke 4e nld.

**XL** : 1 x 2 st. elke 2e nld. en 13 x 2 st. elke 4e nld.

**Voor het minderen van 2 st. op 3 st. uit de kant** : 3 st. recht, 3 st. samen recht breien, de nld. verder breien en als er nog 6 st. op de linkernld. over zijn 1 dubbele overhaling en 3 st. recht breien.

Na de laatste mindering 3 nld. breien over de overige **42-44-46-48** st. en dan alle st. afkanten voor de hals.

### VOORPAND :

Beginnen als voor het rugpand.

### Raglan :

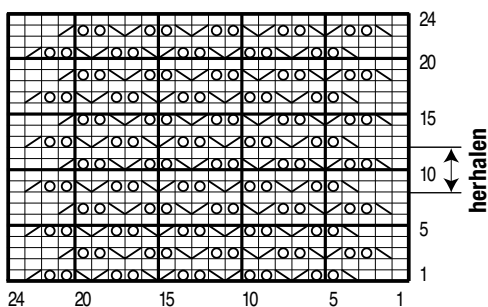
Op **36-37-37-38** cm (**98-102-102-104** nld.) totale hoogte aan beide kanten **3-4-5-5** st. afkanten, dan verder breien en hierbij de 3 eerste en de 3 laatste st. in rechte tricotsteek breien en **tegelijk** op 3 st. uit de kant minderen voor :

**S** : 2 x 2 st. elke 6e nld. en 7 x 2 st. elke 4e nld.

**M** : 1 x 2 st. elke 6e nld. en 9 x 2 st. elke 4e nld.

**L** : 1 x 2 st. elke 6e nld. en 10 x 2 st. elke 4e nld.

### POINT AJOURÉ



□ = 1 st. rechte tricotsteek    ⊗ = 1 omslag  
 ▤ = 2 st. samen recht        ⊞ = 1 overhaling

**XL** : 1 x 2 st. elke 2e nld. en 12 x 2 st. elke 4e nld.

**Hals :**

**Ondertussen**, op **49-51-53-55** cm (**132-138-142-148** nld.) totale hoogte de middelste **24-26-28-30** st. afkanten, elke kant apart verder breien en hierbij aan de halskant elke 2e nld. 1 x 3 st., 1 x 2 st., 1 x 1 st. en de overige 5 st. afkanten.

**LINKERMOUW :**

**55-57-59-61** st. met nld. nr. 3 opzetten, **4** cm (**16** nld.) boordsteek 1/1 breien en over de laatste nld. 3 minderingen verdelen.

Over de overige **52-54-56-58** st. verder breien in ajoursteek met nld. nr. 3,5 en hierbij beginnen voor :

**S en L** : volgens de beschrijving,

**M en XL** : met 4 st. recht i.p.v. met 3, en aan beide kanten op 1 st. uit de kant meerderen voor :

**S** : 2 x 1 st. elke 14e nld. en 3 x 1 st. elke 12e nld.

**M** : 7 x 1 st. elke 10e nld.

**L** : 9 x 1 st. elke 8e nld.

**XL** : 12 x 1 st. elke 6e nld.

Dan verder breien over de verkregen **62-68-74-82** st.

**Raglan :**

Op **33-34-34-34** cm (**92-94-94-94** nld.) totale hoogte aan beide kanten 3-4-5-5 st. afkanten, dan verder breien en hierbij de 3 eerste en de 3 laatste st. in rechte tricotsteek breien en **rechts** minderen als voor het rugpand, **tegelijk links** als voor het voorpand, dan links elke 2e nld. 1 x 6 st., 1 x 4 st., 1 x 3 st. en de overige 5 st. afkanten.

**RECHTERMOUW :**

De raglan in spiegelbeeld breien.

**AFWERKING :**

De applicatie «roos» op de linkermouw naaien (zie tekening).

De raglannaden sluiten.

Langs de hals 2 rijen randsteek haken (in de 1e toer = **120-126-132-138** hv.).

De mouw- en zijnaden van de trui sluiten.

