

M 6 2 9 9

Pull à torsades et manches ballon

Kabeltrui met ballonmouwen — Cabled top with balloon sleeves

Un savoir-faire depuis 1946

La fabrication de la laine à tricoter est un savoir-faire chez Bergère de France depuis 1946. Depuis tout ce temps, nous préparons les matières premières et les transformons dans nos ateliers. En choisissant la laine Bergère de France, vous achetez directement chez le fabricant.



Une filature

CERTIFIÉE OEKO-TEX DEPUIS 2023



“ Vous avez la garantie d'un produit sain pour la famille et bébé ! ”

Depuis 2023, Bergère de France est certifié OEKO-TEX Classe 1. Cela indique que nos fils à tricoter sont fabriqués dans notre filature en l'absence de substances nocives dans des proportions pouvant présenter un risque pour la santé. Vous pouvez être assuré(e) de disposer d'un produit sain pour vous, votre famille et votre bébé.

Flasher-moi !



STANDARD
100

CQ 1317/1
IFTH

Édité par Bergère de France

bergeredefrance.fr

bergere-de-france.be

nl.bergere-de-france.nl

bergeredefrance.co.uk



M 6 2 9 9

Pull à torsades et manches ballon

Le niveau de difficulté

BBBBBB Intermédiaire

Les tailles

S M L XL XXL

Le nombre de pelotes en, ENVOL

5 6 6 7 7 Rose 11098

Le matériel

Les aiguilles n° 4 et n° 4,5.

L'aiguille à torsades.

La légende

Croisée à gauche = CàG.

10 m. CàG : glisser 5 m. sur l'aig. à torsades devant le travail, tricoter les 5 m. suivantes à l'endroit, puis les 5 m. de l'aig. à torsades à l'endroit.

Les points employés

CÔTES 2/2, aig. n° 4.

JERSEY ENDROIT, aig. n° 4,5.

POINT TORSADÉ, aig. n° 4,5. Sur 46 m. Suivre la grille.

L'échantillon

Pour réussir votre modèle, il est important de tricoter l'échantillon (consulter nos astuces et conseils sur bergeredefrance.fr/apprendre-tricot-crochet).

Un carré de 10 cm jersey endroit = 20 m. et 28 rgs.

La réalisation du pull

DOS :

Monter **82-90-98-106-118** m. aig. n° 4. Tricoter **7** cm (**20** rgs) côtes 2/2 en commençant par :

S - M - L et XL : 2 m. envers,

XXL : 2 m. endroit,

mais au dernier rg **pour XL** augmenter 1 m. de chaque côté (= **82-90-98-108-118** m.).

Continuer jersey endroit aig. n° 4,5.

Emmanchures :

À **39-40-40-41-42** cm (**110-112-112-116-118** rgs) de hauteur totale, de chaque côté rabattre tous les 2 rgs :

S : 1 x 3 m., 1 x 2 m., 3 x 1 m.

M : 1 x 3 m., 1 x 2 m., 4 x 1 m.

L : 1 x 3 m., 2 x 2 m., 3 x 1 m.

XL : 1 x 3 m., 3 x 2 m., 4 x 1 m.

XXL : 1 x 4 m., 1 x 3 m., 2 x 2 m., 4 x 1 m.

Puis, continuer sur les **66-72-78-82-88** m. restantes.

Encolure :

À **59-61-63-65-67** cm (**166-170-176-182-188** rgs) de hauteur totale, rabattre les **22-24-26-28-30** m. centrales, continuer chaque côté séparément en rabattant côté encolure tous les 2 rgs 1 x 3 m., 1 x 2 m.

Épaules :

À **61-63-65-67-69** cm (**172-176-182-188-194** rgs) de hauteur totale, rabattre les **17-19-21-22-24** m. restantes de chaque côté.

DEVANT :

Monter **82-90-98-106-118** m. aig. n° 4. Tricoter **7** cm (**20** rgs) côtes 2/2 en commençant par :

S - M - L et XL : 2 m. envers,

XXL : 2 m. endroit,

mais au dernier rg **pour XL** augmenter 1 m. de chaque côté (= **82-90-98-108-118** m.).

Continuer aig. n° 4,5 en tricotant :

24-28-32-37-42 m. jersey endroit,

46 m. point torsadé en repartissant **12** augmentations au 1er rg (voir grille),

24-28-32-37-42 m. jersey endroit.

Après le 1er rg, on obtient **94-102-110-120-130** m.

Emmanchures :

Rabattre comme au dos, puis continuer sur les **78-84-90-94-100** m. restantes.

Encolure :

À **54-56-58-60-62** cm (**152-156-162-168-174** rgs) de hauteur totale, rabattre les **26-28-30-32-34** m. centrales, continuer chaque côté séparément en rabattant côté encolure tous les 2 rgs 1 x 3 m., 2 x 2 m., 2 x 1 m.

Épaules :

Rabattre comme au dos.

MANCHES :

Monter **50-54-54-58-58** m. aig. n° 4. Tricoter **3** cm (**8** rgs) côtes 2/2, **mais** au dernier rg **pour S** augmenter 1 m. de chaque côté (= **52-54-54-58-58** m.).

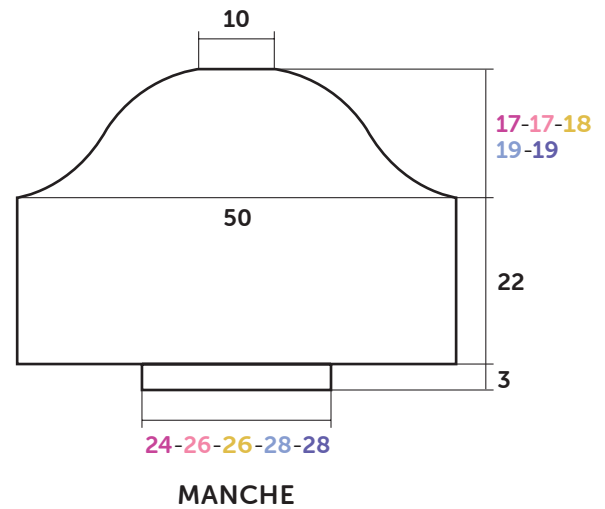
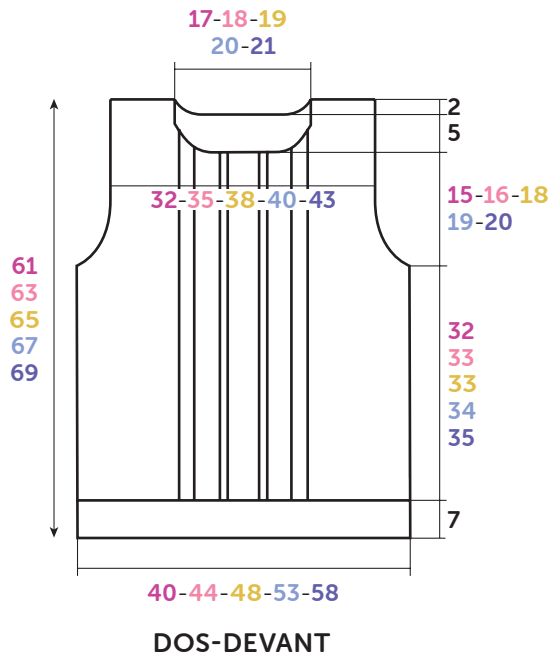
Continuer jersey endroit aig. n° 4,5 en répartissant **50-48-48-44-44** augmentations (= **102** m.).

Tête de manche :

À **25** cm (**70** rgs) de hauteur totale, rabattre de chaque côté tous les 2 rgs :

S et M : 1 x 4 m., 2 x 3 m., 3 x 2 m., 12 x 1 m., 6 x 2 m. et les 22 m. restantes.

L : 1 x 4 m., 1 x 3 m., 4 x 2 m., 13 x 1 m., 6 x 2 m. et les 22 m. restantes.



Croquis, mesures en cm

XL et XXL : 1 x 4 m., 1 x 3 m., 4 x 2 m., 15 x 1 m., 5 x 2 m. et les 22 m. restantes.

COL :

Monter 102-106-110-114-118 m. aig. n° 4. Tricoter 3 cm (8 rgs) côtes 2/2 et laisser les m. en attente.

FINITIONS :

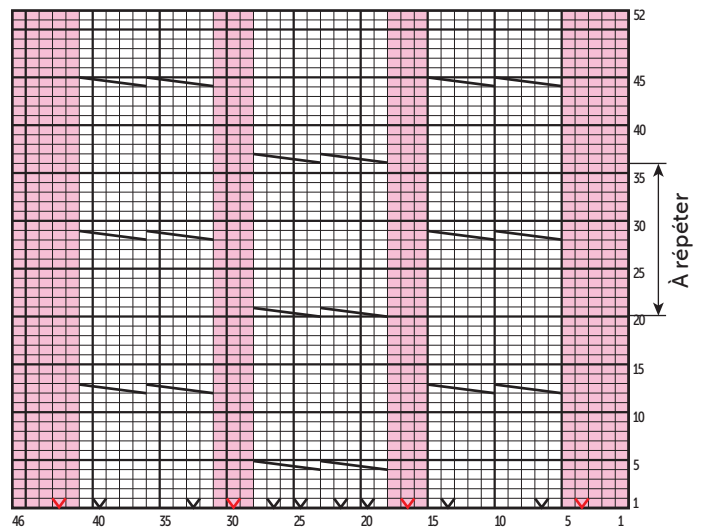
Assembler les épaules.

Poser à points arrière le col au bord de l'encolure. Puis, assembler les petits côtés.

Coudre la tête des manches au bord des emmanchures en fronçant le dessus.

Faire les coutures des manches et des côtés du pull.

POINT TORSADÉ



- = 1 m. jersey envers
- = 1 m. jersey endroit
- (with red arrow) = 1 augmentation envers
- (with black arrow) = 1 augmentation endroit
- ▬ (with black arrow) = 10 m. CàG



M 6 2 9 9

Kabeltrui met ballonmouwen

Moeilijkheidsgraad

BBBBBB Intermediair

Maten

S M L XL XXL

Aantal bollen in ENVOL

5 6 6 7 7 Rose 11098

Benodigheden

Breinaalden nr. 4 en nr. 4,5.

Kabelnaald.

Toelichting

Links kruisen = lkr.

10 st. lkr. : 5 st. op de kabelnld. voor het werk plaatsen, de volgende 5 st. recht breien, dan de 5 st. van de kabelnld. recht breien.

Gebruikte steken

BOORDSTEEK 2/2, nld. nr. 4.

RECHTE TRICOTSTEEK, nld. nr. 4,5.

KABELSTEEK, nld. nr. 4,5. Over 46 st. De teltekening volgen.

Proeflapje

Voor het slagen van je model is het belangrijk om het proeflapje te breien (zie tips en raad op bergeredefrance.nl/conseils).

Een vierkant van 10 cm in rechte tricotsteek = 20 st. en 28 nld.

Uitvoering

RUGPAND :

82-90-98-106-118 st. met nld. nr. 4 opzetten, **7 cm (20 nld.)** boordsteek 2/2 breien en hierbij beginnen voor :

S - M - L en XL : met 2 st. averecht,

XXL : met 2 st. recht,

maar in de laatste nld. **voor XL** aan beide kanten 1 st. meerderen (= **82-90-98-108-118** st.).

Verder breien met nld. nr. 4,5 in rechte tricotsteek.

Armsgaten :

Op **39-40-40-41-42** cm (**110-112-112-116-118** nld.) totale hoogte aan beide kanten elke 2e nld. afkanten voor :

S : 1 x 3 st., 1 x 2 st., 3 x 1 st.

M : 1 x 3 st., 1 x 2 st., 4 x 1 st.

L : 1 x 3 st., 2 x 2 st., 3 x 1 st.

XL : 1 x 3 st., 3 x 2 st., 4 x 1 st.

XXL : 1 x 4 st., 1 x 3 st., 2 x 2 st., 4 x 1 st.

Dan verder breien over de overige **66-72-78-82-88** st.

Hals :

Op **59-61-63-65-67** cm (**166-170-176-182-188** nld.) totale hoogte de middelste **22-24-26-28-30** st. afkanten, elke kant apart verder breien en hierbij aan de halskant elke 2e nld. 1 x 3 st., 1 x 2 st. afkanten.

Schouders :

Op **61-63-65-67-69** cm (**172-176-182-188-194** nld.) totale hoogte de overige **17-19-21-22-24** st. aan elke kant afkanten.

VOORPAND :

82-90-98-106-118 st. met nld. nr. 4 opzetten, **7 cm (20 nld.)** boordsteek 2/2 breien en hierbij beginnen voor :

S - M - L en XL : met 2 st. averecht,

XXL : met 2 st. recht,

maar in de laatste nld. **voor XL** aan beide kanten 1 st. meerderen (= **82-90-98-108-118** st.).

Als volgt met nld. nr. 4,5 verder breien :

24-28-32-37-42 st. rechte tricotsteek,

46 st. kabelsteek en hierbij over de 1e nld. **12** meerderingen verdelen (zie teltekening),

24-28-32-37-42 st. rechte tricotsteek.

Na de 1e nld. krijg je **94-102-110-120-130** st.

Armsgaten :

Afkanten als voor het rugpand, dan verder breien over de overige **78-84-90-94-100** st.

Hals :

Op **54-56-58-60-62** cm (**152-156-162-168-174** nld.) totale hoogte de middelste **26-28-30-32-34** st. afkanten, elke kant apart verder breien en hierbij aan de halskant elke 2e nld. 1 x 3 st., 2 x 2 st., 2 x 1 st. afkanten.

Schouders :

Afkanten als voor het rugpand.

MOUWEN :

50-54-54-58-58 st. met nld. nr. 4 opzetten, **3 cm (8 nld.)** boordsteek 2/2 breien, **maar** in de laatste nld. **voor S** aan beide kanten 1 st. meerderen (= **52-54-54-58-58** st.).

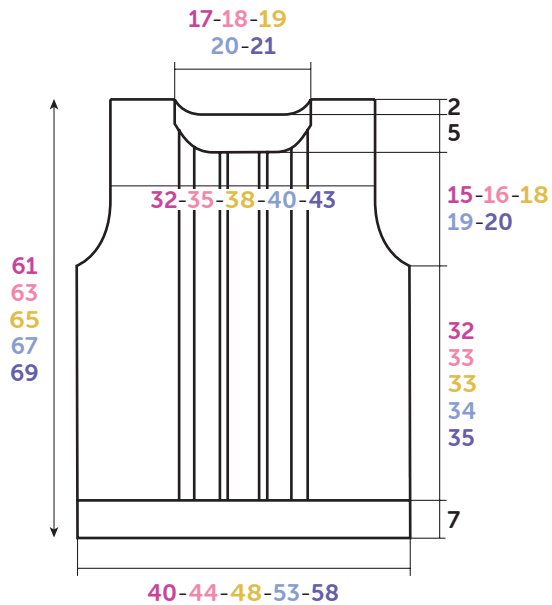
Verder breien met nld. nr. 4,5 in rechte tricotsteek en hierbij over de 1e nld. **50-48-48-44-44** meerderingen verdelen (= **102** st.).

Mouwkop :

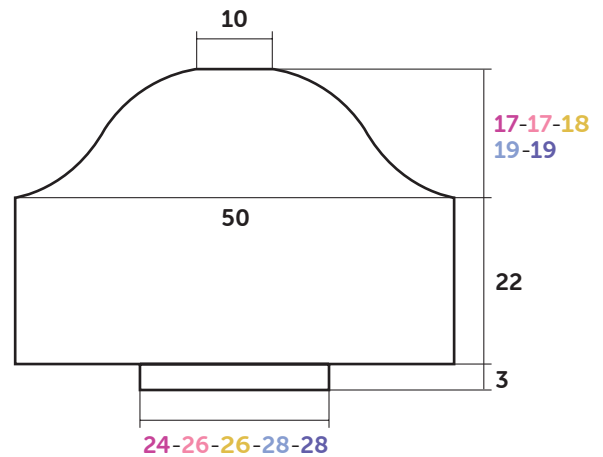
Op **25** cm (**70** nld.) totale hoogte aan beide kanten elke 2e nld. afkanten voor :

S en M : 1 x 4 st., 2 x 3 st., 3 x 2 st., 12 x 1 st., 6 x 2 st. en de overige 22 st.

L : 1 x 4 st., 1 x 3 st., 4 x 2 st., 13 x 1 st., 6 x 2 st. en de overige



RUG- EN VOORPAND



MOUW

Tekening, maten in cm

22 st.

XL en XXL : 1 x 4 st., 1 x 3 st., 4 x 2 st., 15 x 1 st., 5 x 2 st. en de overige 22 st.

HALSBIES :

102-106-110-114-118 st. met nld. nr. 4 opzetten, **3** cm (**8** nld.) boordsteek 2/2 breien en dan de st. laten wachten.

AFWERKING :

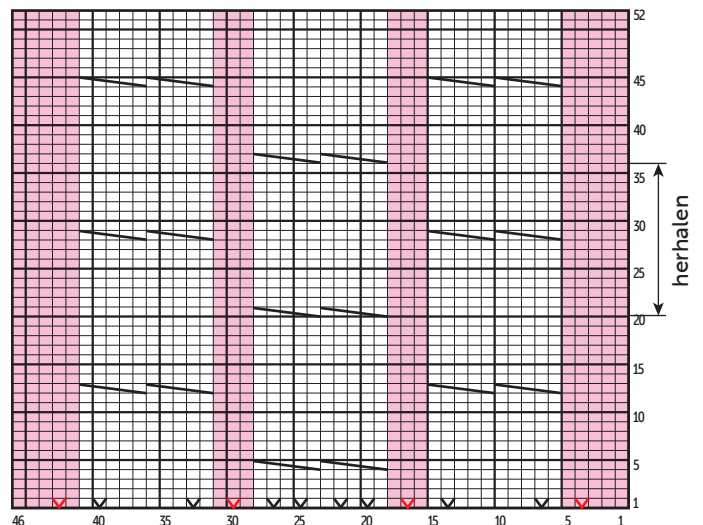
De schouders aan elkaar naaien.

De bies met de stiksteek langs de hals naaien, dan de zijkantjes aan elkaar naaien.

De bovenkant van de mouwen met de stiksteek langs de armsgaten naaien, hierbij de bovenkant inrimpelen.

De mouw- en zijnaden van de trui aan elkaar naaien.

KABELSTEEK



- = 1 st. averechte tricotsteek
- = 1 st. rechte tricotsteek
- (with red dot) = 1 averechte meerdering
- (with blue dot) = 1 rechte meerdering
- ▬ (with diagonal lines) = 10 st. lkr.



M 6 2 9 9

Cabled top with balloon sleeves

Level of difficulty

BBBBBB Intermediate

Sizes

S M L XL XXL

Number of balls, using ENVOL

5 6 6 7 7 Rose 11098

Needles and notions

4.0 mm and 4.5 mm needles.

1 cable needle (CN).

Abbreviations

Left cross = CL.

10 sts CL: Slip 5 sts to CN in front of work, k the next 5 sts, then k the 5 sts from CN.

Stitches used

2/2 RIB, using 4.0 mm needles.

STOCKING STITCH (ST ST), using 4.5 mm needles.

CABLE PATTERN (CABLE PATT), using 4.5 mm needles. Worked over 46 sts. Foll chart.

Tension/Gauge

To achieve a good result, it is essential to make a tension square (see our tips and tricks on bergeredefrance.com/advice).

20 sts and 28 rows in St st = 10 cm (4 in) square.

To make

BACK:

Cast on **82-90-98-106-118** sts using 4.0 mm needles. Work **7 cm (2¾ in) [20 rows]** in 2/2 Rib starting with:

S - M - L and XL: p 2,

XXL: k 2,

but on last row **for XL** inc 1 st at each end (= **82-90-98-108-118** sts).

Continue in St st using 4.5 mm needles until work measures **39-40-40-41-42 cm (15¼-15¾-15¾-16¼-16½ in) [110-112-112-116-118 rows]** total.

Armholes:

Cast off at the beg of every row:

S: 2 x 3 sts, 2 x 2 sts, 6 x 1 st

M: 2 x 3 sts, 2 x 2 sts, 8 x 1 st

L: 2 x 3 sts, 4 x 2 sts, 6 x 1 st

XL: 2 x 3 sts, 6 x 2 sts, 8 x 1 st

XXL: 2 x 4 sts, 2 x 3 sts, 4 x 2 sts, 8 x 1 st

Then cont on the **66-72-78-82-88** rem sts until work measures **59-61-63-65-67 cm (23¼-24-24¾-25½-26½ in) [166-170-176-182-188 rows]** total.

Neck:

Cast off the **22-24-26-28-30** center sts, cont each side separately and cast off on neck side every 2nd row 1 x 3 sts, 1 x 2 sts.

Shoulders:

When work measures **61-63-65-67-69 cm (24-24¾-25½-26½-27¼ in) [172-176-182-188-194 rows]** total, cast off the **17-19-21-22-24** rem sts at each end.

FRONT:

Cast on **82-90-98-106-118** sts using 4.0 mm needles. Work **7 cm (2¾ in) [20 rows]** in 2/2 Rib starting with:

S - M - L and XL: p 2,

XXL: k 2,

but on last row **for XL** inc 1 st at each end (= **82-90-98-108-118** sts).

Cont as foll using 4.5 mm needles:

24-28-32-37-42 sts in St st,

46 sts in Cable patt and inc **12** sts evenly spaced across 1st row (see chart),

24-28-32-37-42 sts in St st.

After the 1st row, you have **94-102-110-120-130** sts.

Armholes:

Cast off as for back, then cont on the **78-84-90-94-100** rem sts until work measures **54-56-58-60-62 cm (21¼-22-22¾-23½-24½ in) [152-156-162-168-174 rows]** total.

Neck:

Cast off the **26-28-30-32-34** center sts, cont each side separately and cast off on neck side every 2nd row 1 x 3 sts, 2 x 2 sts, 2 x 1 st.

Shoulders:

Cast off as for back.

SLEEVES:

Cast on **50-54-54-58-58** sts using 4.0 mm needles. Work **3 cm (1¼ in) [8 rows]** in 2/2 Rib, **but** on last row **for S** inc 1 st at each end (= **52-54-54-58-58** sts).

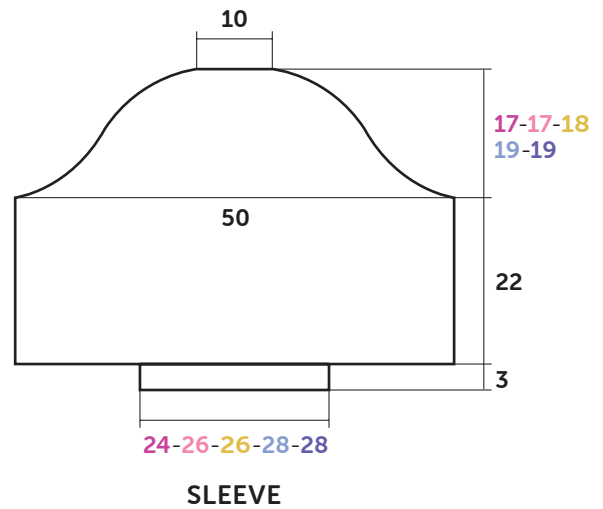
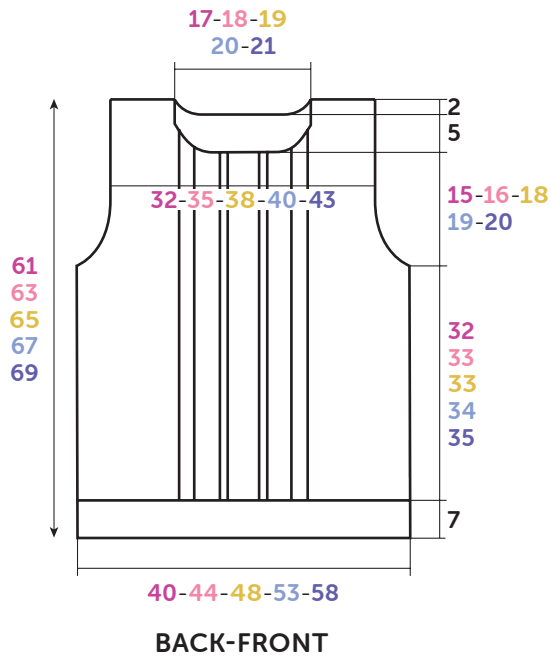
Continue in St st using 4.5 mm needles and inc **50-48-48-44-44** sts evenly spaced (= **102** sts).

Cont as set until work measures **25 cm (9¾ in) [70 rows]** total.

Top of sleeve:

Cast off at the beg of every row:

S and M: 2 x 4 sts, 4 x 3 sts, 6 x 2 sts, 24 x 1 st, 12 x 2 sts and



Diagram, measurements in cm

the 22 rem sts.

L: 2 x 4 sts, 2 x 3 sts, 8 x 2 sts, 26 x 1 st, 12 x 2 sts and the 22 rem sts.

XL and XXL: 2 x 4 sts, 2 x 3 sts, 8 x 2 sts, 30 x 1 st, 10 x 2 sts and the 22 rem sts.

COLLAR:

Cast on 102-106-110-114-118 sts using 4.0 mm needles. Work 3 cm (1¼ in) [8 rows] in 2/2 Rib and leave the sts on hold.

FINISHING:

Join the shoulder seams.

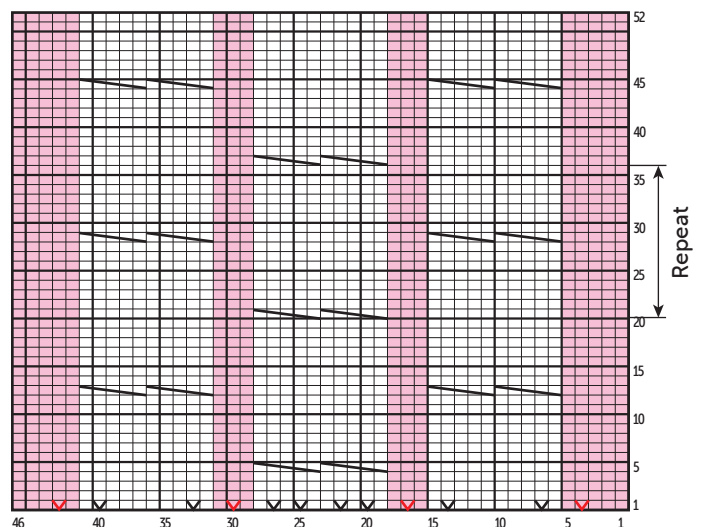
Graft (see Grafting instructions on bergeredefrance.com/ advices) the collar to edge of neck. Then join the shorter sides.

Sew top of sleeves to edge of armholes, gathering the top part.

Sew sleeve seams and sides of sweater.

Secure and weave in ends.

CABLE PATTERN



- = 1 Reverse St st
- = 1 St st
- (with triangle) = 1 increase purlwise
- (with triangle) = 1 increase knitwise
- (with triangle) = 10 sts CL