

Pull manches marteau

Saddle shoulders sweater — Trui met hamermouw

BERGERE

DE FRANCE

Une laine de qualité fabriquée en France

ENSEMBLE, FAVORISONS LA FABRICATION FRANÇAISE

Bergère de France est une filature familiale, installée à Bar-le-Duc, au cœur de la Lorraine depuis 1946. De la création des fils à l'expédition des pelotes, de la recherche de style à la réalisation des livres et magazines, toutes ces étapes sont réalisées en France dans nos ateliers. En choisissant la laine Bergère de France, vous favorisez une production locale et encouragez le savoir-faire français.



Une fabrication et une qualité maîtrisée

En tant que fabricant, nous apportons un grand soin à la qualité de nos fils. Nous maîtrisons et contrôlons ainsi directement toutes les étapes de la production.

Nous assurons dans notre usine les grandes étapes de fabrication du fil à tricoter : la teinture, la préparation, la filature, l'assemblage, le retordage, la finition et la mise en pelote des fils.

Une filature éthique

Nous avons à cœur de sélectionner des matières premières respectueuses de l'environnement et du bien-être animal. Nos laines proviennent d'élevages d'Uruguay et de Nouvelle-Zélande reconnus pour la qualité de leurs fibres. Nous utilisons du coton d'Égypte issu d'une agriculture biologique. Les matières synthétiques proviennent d'une entreprise Européenne que nous avons sélectionné pour son niveau de qualité.

- La Laine Française -

FABRICANT FRANÇAIS DE LAINE
DEPUIS 1946

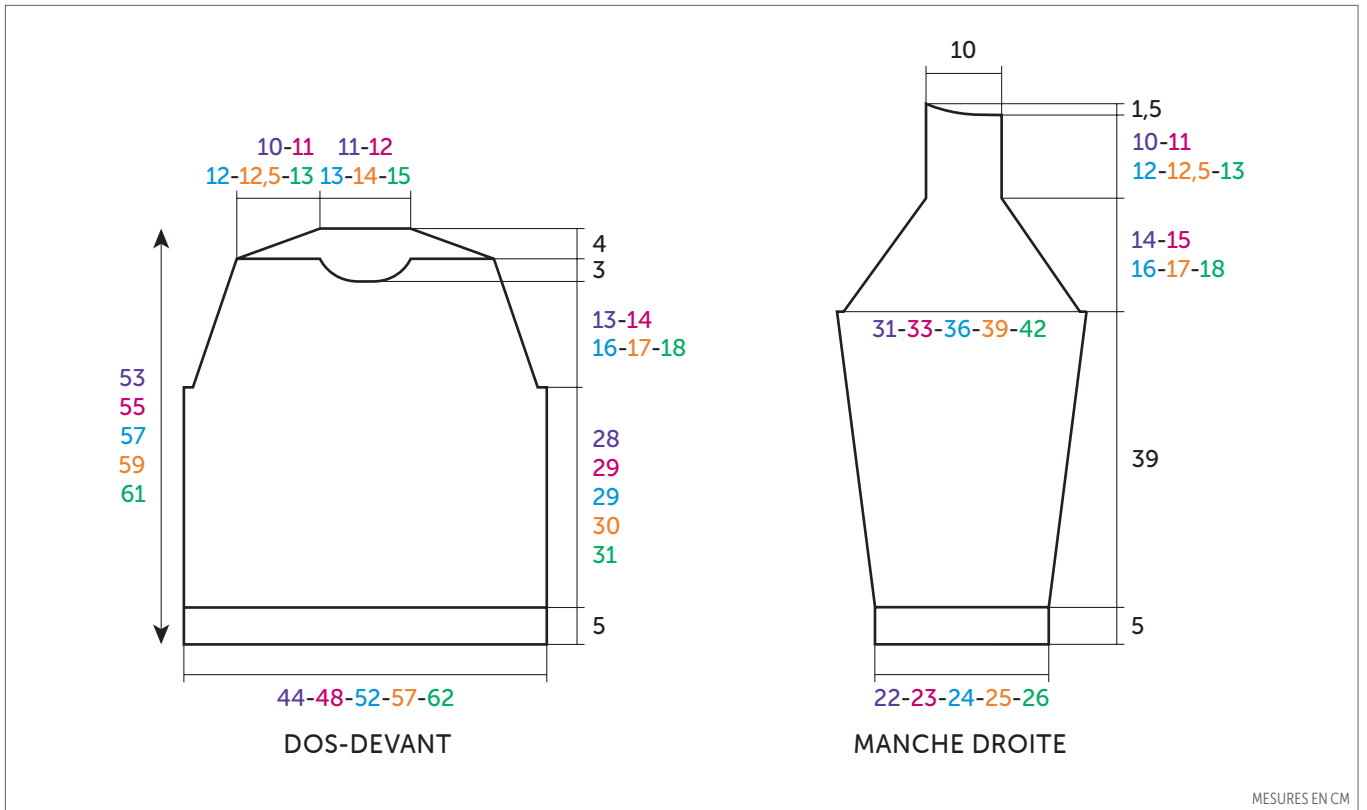
Pull manches marteau



IDEAL

Vannerie	23316
Bougainvillier	10752
Canari	10757
Marin	51954
Calanque	24872
Poupée	10748

TAILLES				
XS	S	M	L	XL
PELOTES				
3	4	4	4	4
2	2	2	2	2
2	2	2	2	2
1	1	1	2	2
1	1	1	1	1
1	1	1	1	1



AIGUILLES
n° 3,5 et 4

• Points employés

CÔTES 1/1, aig. n° 3,5.

JERSEY ENDROIT, aig. n° 4.

JACQUARD, aig. n° 4. Suivre les grilles selon la taille à réaliser. Prendre un peloton par motif et bien croiser les fils à chaque changement de coloris.

• Echantillon

Pour réussir votre modèle, il est important de tricoter l'échantillon (consulter nos astuces et conseils sur bergeredefrance.fr/conseils).

Un carré de 10 cm jersey endroit = 21 m. et 26 rgs.

• Réalisation

DOS :

Monter **95-103-111-121-131** m. Vannerie aig. n° 3,5. Tricoter **5 cm (14 rgs)** côtes 1/1. Continuer jersey endroit et jacquard aig. n° 4 en suivant la **grille n° 1** selon la taille à réaliser.

Biais d'emmanchures :

A **33-34-34-35-36** cm (**86-90-90-92-94** rgs) de hauteur totale, de chaque côté rabattre **3-3-3-3-4** m., puis diminuer à 2 m. du bord :

XS : tous les 4 rgs 3 x 1 m., tous les 2 rgs 1 x 1 m., * tous les 4 rgs 2 x 1 m., tous les 2 rgs 1 x 1 m. *, tricoter 2 fois de * à *, tous les 4 rgs 1 x 1 m.

S : * tous les 2 rgs 1 x 1 m., tous les 4 rgs 2 x 1 m. *, tricoter 4 fois de * à *.

M : * tous les 4 rgs 3 x 1 m., tous les 2 rgs

1 x 1 m. *, tricoter 3 fois de * à *, tous les 4 rgs 1 x 1 m.

L : tous les 2 rgs 2 x 1 m., * tous les 4 rgs 1 x 1 m., tous les 2 rgs 1 x 1 m. *, tricoter 6 fois de * à *, tous les 4 rgs 2 x 1 m.

XL : tous les 2 rgs 1 x 1 m., * tous les 4 rgs 1 x 1 m., tous les 2 rgs 2 x 1 m. *, tricoter 5 fois de * à *, tous les 4 rgs 2 x 1 m.

Pour diminuer 1 m. à 2 m. du bord : Tricoter 2 m. endroit, 2 m. ensemble endroit, continuer le rg et lorsqu'il reste 4 m. sur l'aig. gauche, tricoter 1 surjet simple, 2 m. endroit.

Puis, continuer sur les **67-73-79-83-87** m. restantes.

Épaules et encolure :

A **49-51-53-55-57** cm (**128-134-140-144-148** rgs) de hauteur totale, **pour les épaules** rabattre de chaque côté tous les 2 rgs :

XS : 1 x 3 m., 5 x 4 m.,

S : 5 x 4 m., 1 x 5 m.,

M : 3 x 4 m., 3 x 5 m.,

L : 2 x 4 m., 4 x 5 m.,

XL : 1 x 4 m., 5 x 5 m.,

puis, rabattre les **21-23-25-27-29** m. restantes **pour l'encolure**.

DEVANT :

Monter **95-103-111-121-131** m. Vannerie aig. n° 3,5. Tricoter **5 cm (14 rgs)** côtes 1/1.

Continuer jersey endroit et jacquard aig. n° 4 en suivant la **grille n° 2** selon la taille à réaliser.

Biais d'emmanchures et encolure :

Pour les biais d'emmanchures, rabattre, puis diminuer de chaque côté comme au dos, **mais, entre-temps à 46-48-50-52-54 cm (120-126-132-136-140 rgs)** de hauteur totale **pour l'encolure** rabattre les **13-15-17-19-21** m. centrales, puis continuer chaque côté séparément en rabattant côté encolure tous les 2 rgs 1 x 2 m., 2 x 1 m.

Épaules :

A **49-51-53-55-57** cm (**128-134-140-144-148** rgs) de hauteur totale, rabattre les **23-25-27-28-29** m. restantes de chaque côté.

MANCHE DROITE :

Monter **47-49-51-55-57** m. Vannerie aig. n° 3,5. Tricoter **5 cm (14 rgs)** côtes 1/1. Continuer jersey endroit et jacquard aig. n° 4 en suivant la **grille n° 3** selon la taille à réaliser en augmentant de chaque côté à 2 m. du bord :

XS : 7 x 1 m. tous les 10 rgs, 3 x 1 m. tous les 8 rgs.

S : 3 x 1 m. tous les 10 rgs, 8 x 1 m. tous les 8 rgs.

M : 9 x 1 m. tous les 8 rgs, 4 x 1 m. tous les 6 rgs.

L : 6 x 1 m. tous les 8 rgs, 8 x 1 m. tous les 6 rgs.

XL : 16 x 1 m. tous les 6 rgs.

Puis, continuer sur les **67-71-77-83-89** m. obtenues.

Biais de la manche :

A **44 cm (116 rgs)** de hauteur totale, de chaque côté rabattre **3-3-3-3-4** m., puis diminuer à 2 m. du bord tous les 2 rgs :

XS : 1 x 2 m., 17 x 1 m.

S : 1 x 2 m., 19 x 1 m.

M : 1 x 2 m., * 1 x 1 m., 1 x 2 m. *, tricoter 2 fois de * à *, 16 x 1 m.

L : 1 x 2 m., * 1 x 1 m., 1 x 2 m. *, tricoter 4 fois de * à *, 13 x 1 m.

XL : 1 x 2 m., * 1 x 1 m., 1 x 2 m. *, tricoter 5 fois de * à *, 12 x 1 m.

Pour diminuer 2 m. à 2 m. du bord :

Tricoter 2 m. endroit, 3 m. ensemble endroit, continuer le rg et lorsqu'il reste 5 m. sur l'aig. gauche, tricoter 1 surjet double, 2 m. endroit.

Patte d'épaule :

Après la dernière diminution, continuer sur les **23** m. restantes pendant **10-11-12-12,5-13** cm (**25-27-29-31-33** rgs), puis rabattre à droite tous les 2 rgs 2 x 8 m. et les 7 m. restantes.

MANCHE GAUCHE :

Tricoter comme la manche droite, en terminant la patte d'épaule en sens inverse.

COL :

Monter **113-117-121-125-129** m. Vannerie aig. n° 3,5. Tricoter **8 cm** côtes 1/1 et laisser les m. en attente.

FINITIONS :

Coudre les biais des manches au bord des biais d'emmanchures, puis assembler les épaules en y intercalant les pattes d'épaules.

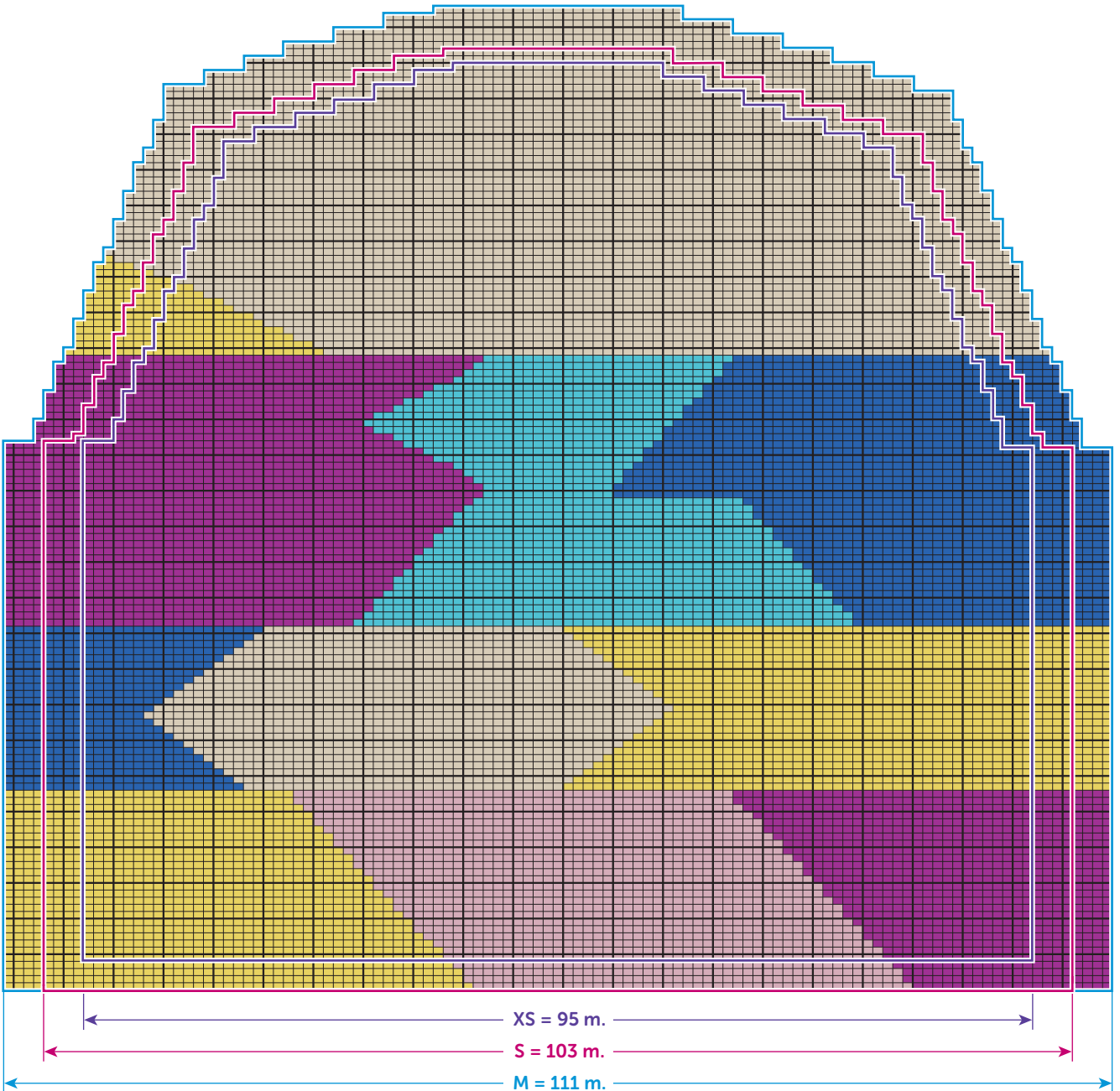
Poser à points arrière le col au bord de l'encolure. Puis, assembler les petits côtés.

Faire les coutures des manches et des côtés du pull.



Attention, les diminutions à 2 m. du bord ne sont pas représentées sur la grille.

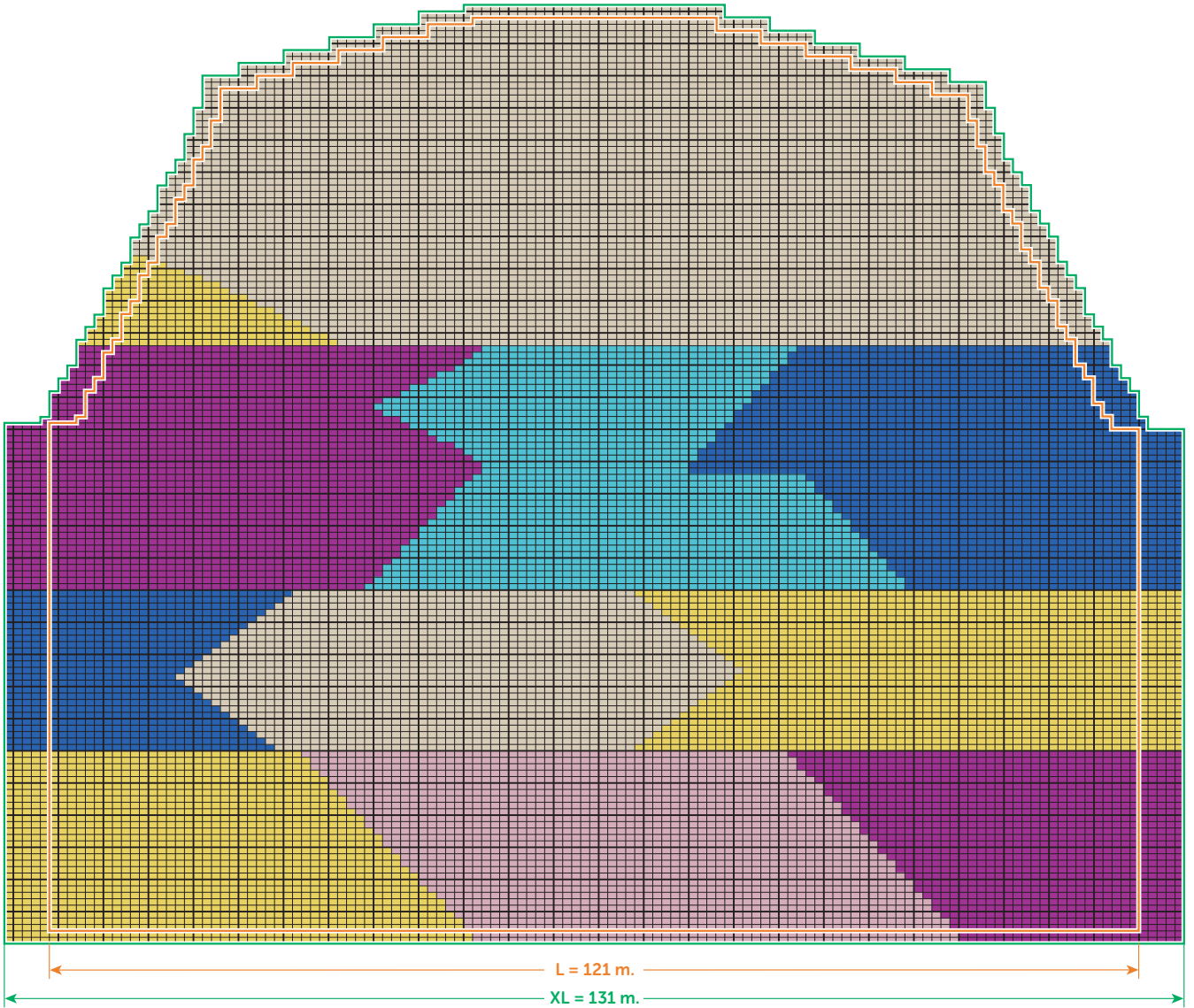
GRILLE N° 1 - DOS Tailles XS - S et M



- = 1 m. jersey endroit Bougainvillier
- = 1 m. jersey endroit Poupée
- = 1 m. jersey endroit Canari
- = 1 m. jersey endroit Vannerie
- = 1 m. jersey endroit Marin
- = 1 m. jersey endroit Calanque

Attention, les diminutions à 2 m. du bord ne sont pas représentées sur la grille.

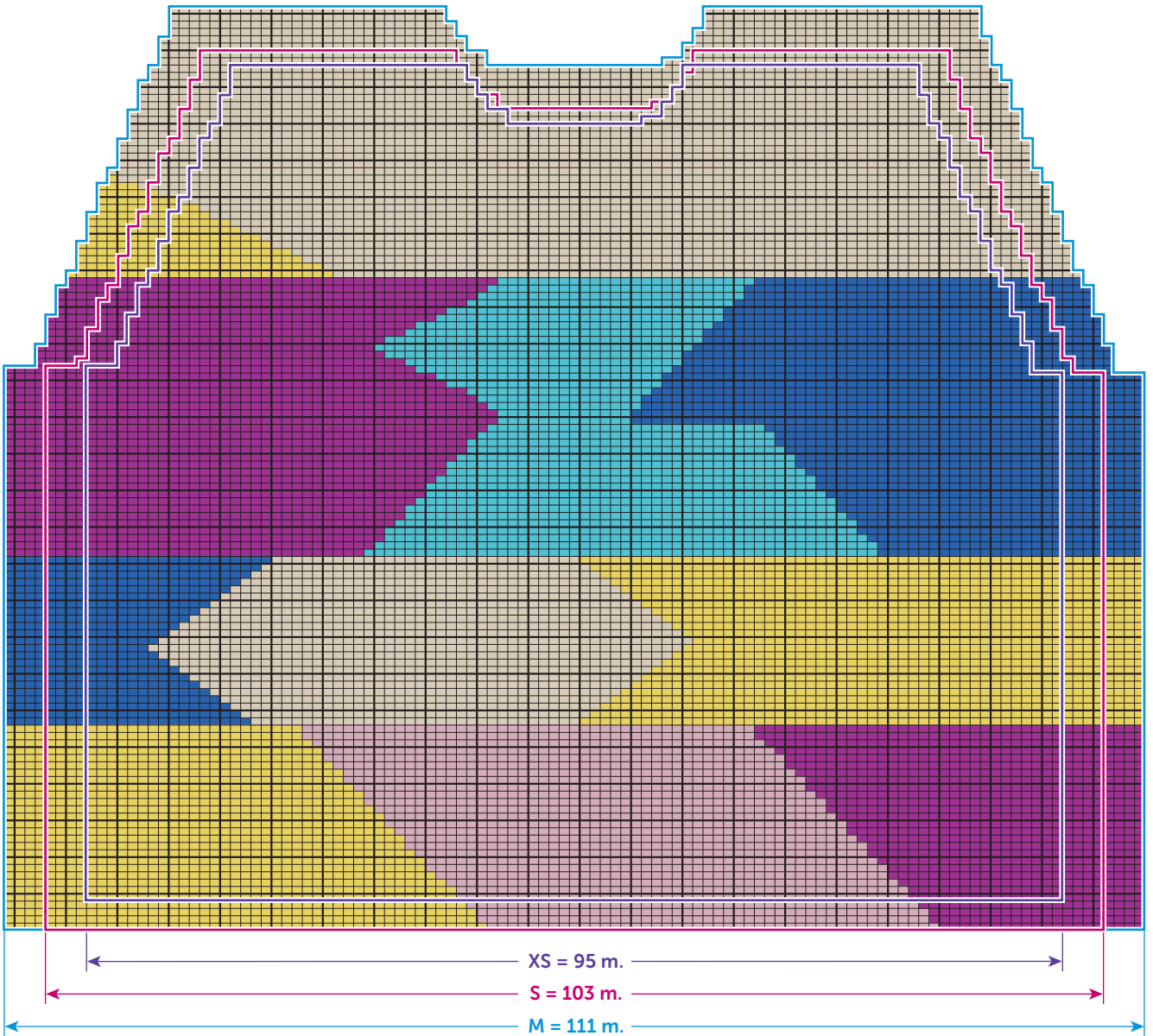
GRILLE N° 1 - DOS Tailles L et XL



- = 1 m. jersey endroit Bougainvillier
- = 1 m. jersey endroit Poupée
- = 1 m. jersey endroit Canari
- = 1 m. jersey endroit Vannerie
- = 1 m. jersey endroit Marin
- = 1 m. jersey endroit Calanque

Attention, les diminutions à 2 m. du bord ne sont pas représentées sur la grille.

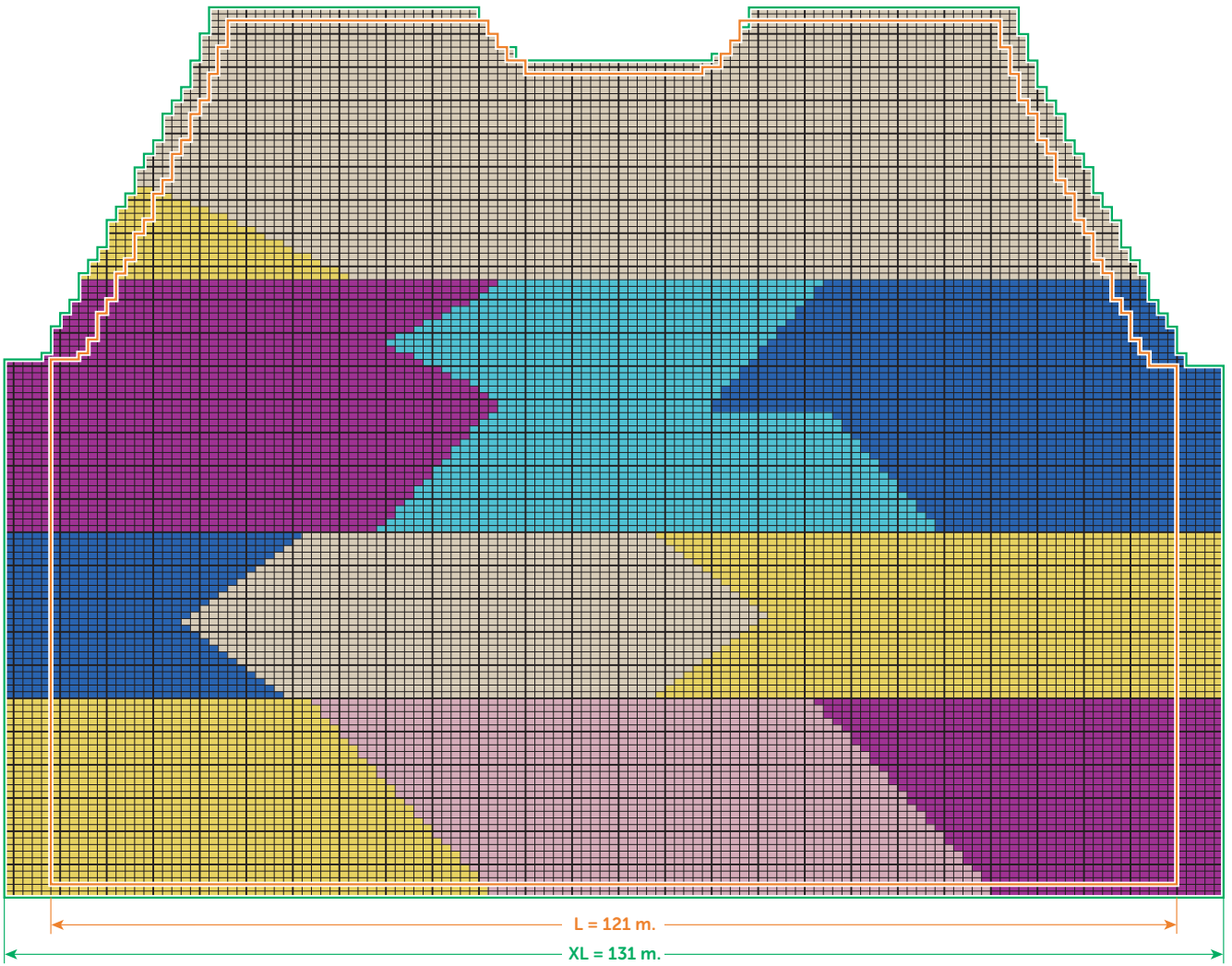
GRILLE N° 2 - DEVANT Tailles XS - S et M



- = 1 m. jersey endroit Bougainvillier
- = 1 m. jersey endroit Poupée
- = 1 m. jersey endroit Canari
- = 1 m. jersey endroit Vannerie
- = 1 m. jersey endroit Marin
- = 1 m. jersey endroit Calanque

Attention, les diminutions à 2 m. du bord ne sont pas représentées sur la grille.

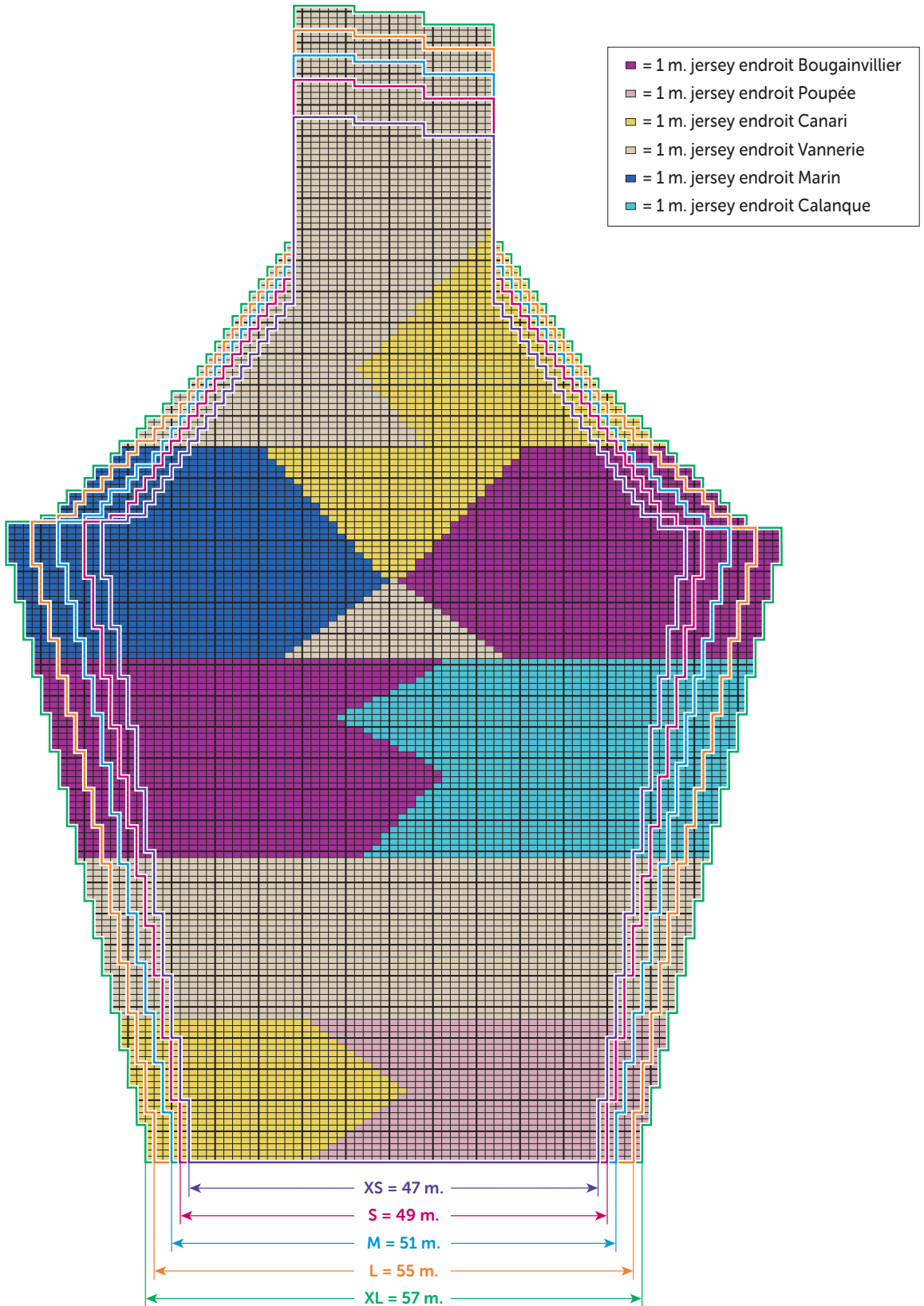
GRILLE N° 2 - DEVANT Tailles L et XL



- = 1 m. jersey endroit Bougainvillier
- = 1 m. jersey endroit Poupée
- = 1 m. jersey endroit Canari
- = 1 m. jersey endroit Vannerie
- = 1 m. jersey endroit Marin
- = 1 m. jersey endroit Calanque

Attention, les augmentations et les diminutions à 2 m. du bord ne sont pas représentées sur la grille.

GRILLE N° 3 - MANCHE DROITE



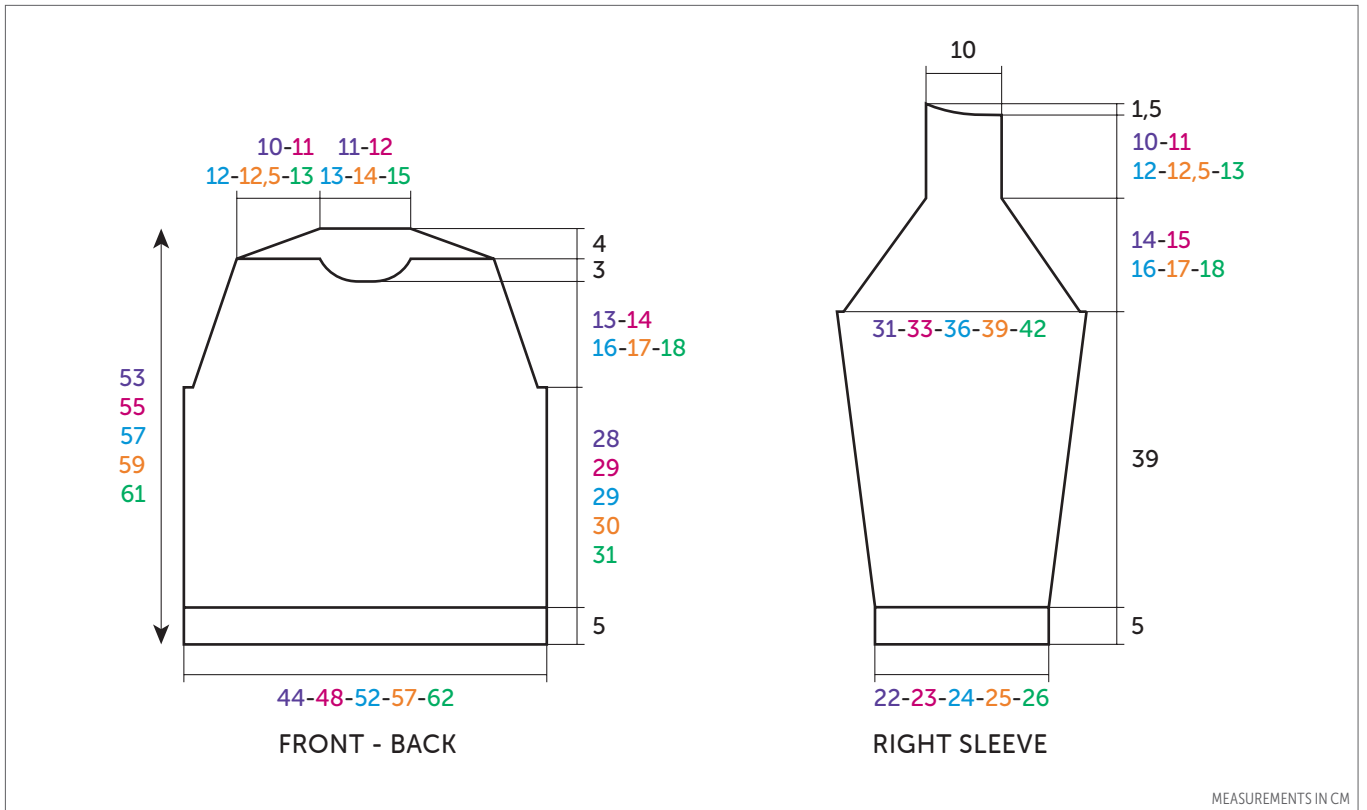
Saddle shoulders sweater



SIZES				
XS	S	M	L	XL

IDEAL

		BALLS				
Vannerie	23316 (A)	3	4	4	4	4
Bougainvillier	10752 (B)	2	2	2	2	2
Canari	10757 (C)	2	2	2	2	2
Marin	51954 (D)	1	1	1	2	2
Calanque	24872 (E)	1	1	1	1	1
Poupée	10748 (F)	1	1	1	1	1



NEEDLES
3.5 mm & 4 mm

• **Stitches used**

1/1 RIB, 3.5 mm needles.

STOCKING STITCH (ST ST), 4 mm needles.

INTARSIA, 4 mm needles. Follow the Charts according to the size you are making. Use a separate ball of yarn for each block of colour, crossing the yarn at the back of work on each colour change.

• **Tension/gauge**

To achieve a good result it is essential to make a tension square (see our hints & tips at bergeredefrance.com/advices).

A 10 cm (4 in) square measured over St St using 4 mm needles = 21 sts & 26 rows.

• **To make**

BACK :

Using 3.5 mm needles & col A, CO 95-103-111-121-131 sts. Work 5 cm [2 in] (14 rows) 1/1 Rib.

Change to 4 mm needles & cont in St St & Intarsia foll Chart n° 1 according to the size you are making.

Shape armholes :

When work measures 33-34-34-35-36 cm [13-13¼-13¾-14¼ in] (86-90-90-92-94 rows) total, cast off 3-3-3-3-4 sts at beg of next 2 rows. 89-97-105-115-123 sts rem.

work 2-0-2-0-0 rows straight.

Now decreasing on RS rows (k2, k2tog, knit until 4 sts rem on LH needle sl1, k1, pss0, k2) cont as foll :

XS : work the dec row on next row, then

on every foll 4th row twice, on every alt row once, * then on every 4th row twice, foll alt row once *, work from * to * twice, then on foll 4th row once.

S : work the dec row on next row once, then on every foll 4th row 2 times, * foll alt row once, then on every 4th row 2 times *, work from * to * 3 times.

M : work the dec row on next row, then on every foll 4th row 2 more times, on foll alt row once, * then on every 4th row 3 times, foll alt row once *, work from * to * 2 times, then on foll 4th row once.

L : work the dec row on next row once & foll alt row once, * on foll 4th row once, then foll alt row once *, work from * to * 6 times, then on every 4th row twice.

XL : work dec row on next row * then on foll 4th row once, every alt row twice *, work from * to * 5 times, then on every 4th row twice.

Cont on the rem **67-73-79-83-87** sts.

Shoulders & neck :

When work measures **49-51-53-55-57** cm [**19¼-20-21-21½-22½** in] (**128-134-140-144-148** rows) total, **for the shoulders** cast off at beg of every row : **3-4-4-4-4** sts **2-10-6-4-2** times, **4-5-5-5-5** sts **10-2-6-8-10** times.

Cast off the rem **21-23-25-27-29** sts **for the neck**.

FRONT :

Using 3.5 mm needles & col A, CO **95-103-111-121-131** sts. Work **5** cm [**2** in] (**14** rows) 1/1 Rib.

Change to 4 mm needles & cont in St St & Intarsia foll **Chart n° 1** according to the size you are making.

Armhole shaping & neck :

For the armhole shaping, cast off & then dec in the same way as for Back, **but at the same time** when work measures **46-48-50-52-54** cm [**18-19-19¾-20½-21¼** in] (**120-126-132-136-140** rows) total **for the neck** cast off the central **13-15-17-19-21** sts & cont to work each side separately casting off at neck edge on every alt row : 2 sts once, 1 st twice.

Epaules :

When work measures the same as Back to shoulder cast off the rem **23-25-27-28-29** sts at each side.

RIGHT SLEEVE :

Using 3.5 mm needles & col A, CO **47-49-51-55-57** sts. Work **5** cm [**2** in] (**14** rows) 1/1 Rib.

Change to 4 mm needles & cont in St St & Intarsia, foll **Chart n° 3** according to the size you are making for **10-10-8-8-6** rows.

Next row (RS - inc) : k2, inc 1, patt until 2 sts rem on LH needle, inc 1, k2.

Rep the inc row on every foll **10th-10th-8th-8th-6th** row **6-2-8-5-15** more times, then on every **8th-8th-6th-6th-0** row **3-8-4-8-0** times.

Cont on the **67-71-77-83-89** sts obtained.

Sleeve shaping :

When work measures **44** cm [**17¼** in] (**116** rows) total, cast off **3-3-3-3-4** sts at beg of next 2 rows.

Next row (RS - 2 st dec) : k2, k3tog, knit until 5 sts rem on LH needle, sl1, k2tog, pssso, k2.

Now dec on every RS as foll (**1 st dec** : k2, k2tog, knit until 3 sts rem on LH needle, sl1, k1, pssso, k2) :

XS : work the 1 st dec row 17 times.

S : work the 1 st dec row 19 times.

M : * work the 1 st dec row once, work the 2 st dec row once *, work from * to *, twice, then work the 1 st dec row 16 times.

L : * work the 1 st dec row once, work the 2 st dec row once *, work from * to * 4 times, then work the 1 st dec row 13 times.

XL : * work the 1 st dec row once, work the 2 st dec row once *, work from * to * 5 times, then work the 1 st dec row 12 times.

Shoulder insert :

After the final dec cont on the rem **23** sts for **10-11-12-12,5-13** cm [**4-4¼-4¾-5-5¼** in] (**25-27-29-31-33** rows), then cast off at beg of every RS row 8 sts twice & the rem 7 sts.

LEFT SLEEVE :

Work the same as for Right Sleeve until the **shoulder insert**, cont on the **23** rem sts for **10-11-12-12,5-13** cm [**4-4¼-4¾-5-5¼** in] (**25-27-29-31-33** rows), then cast off at beg of every WS row 8 sts twice & the rem 7 sts..

NECKBAND :

Using 3.5 mm needles & col A, CO **113-117-121-125-129** sts. Work **8** cm (**3¼** in) in 1/1 Rib & leave the sts on a spare needle.

FINISHING :

Sew the top of the sleeves into the armholes, then join the shoulders to the shoulder inserts.

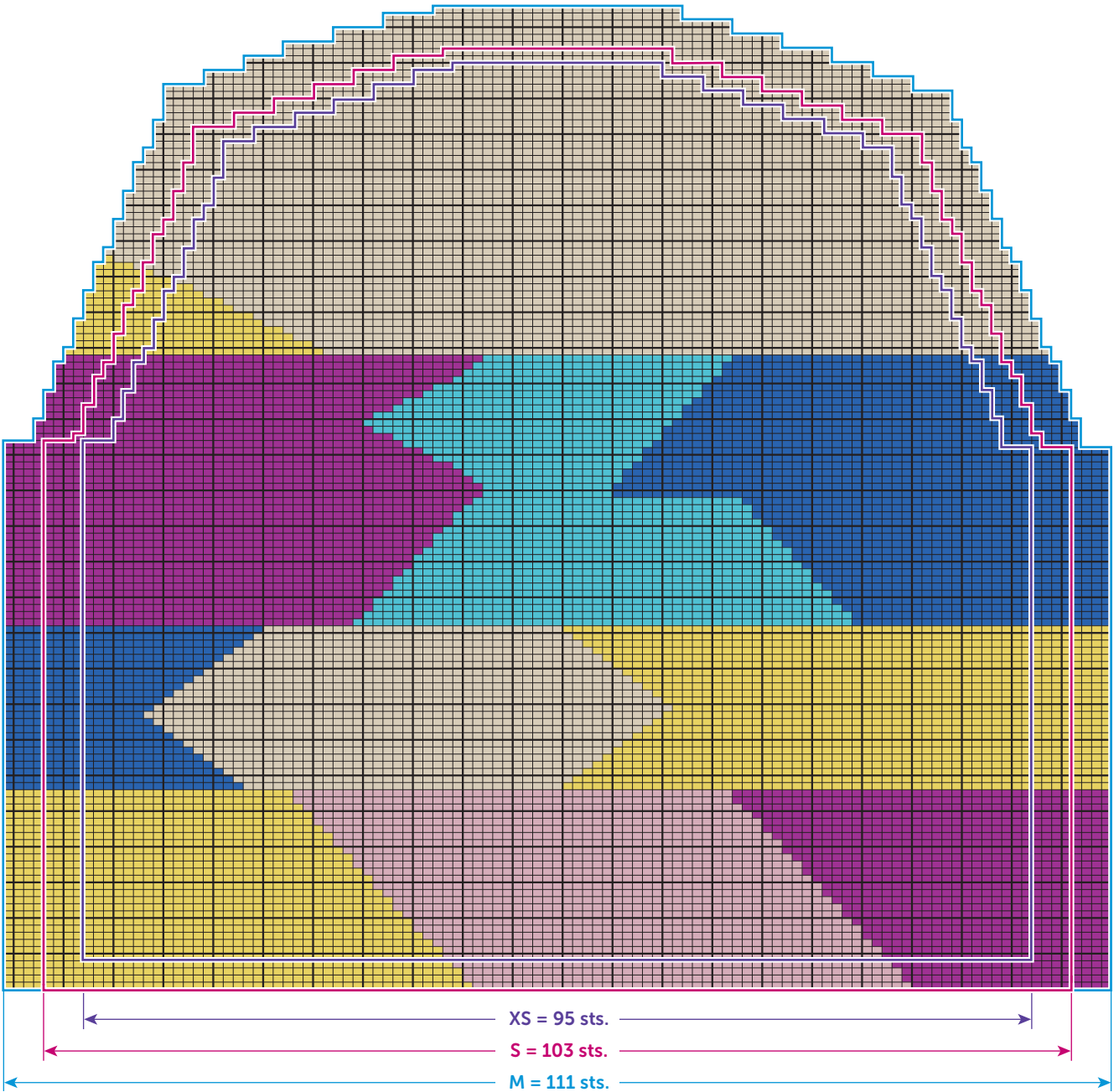
Using back stitch graft the neckband around the neck (see grafting a border at bergeredefrance.com/advice). Join the short seams.

Sew the side & sleeve seams.



Note, the dec 2 sts in from the edge are not shown on the Chart.

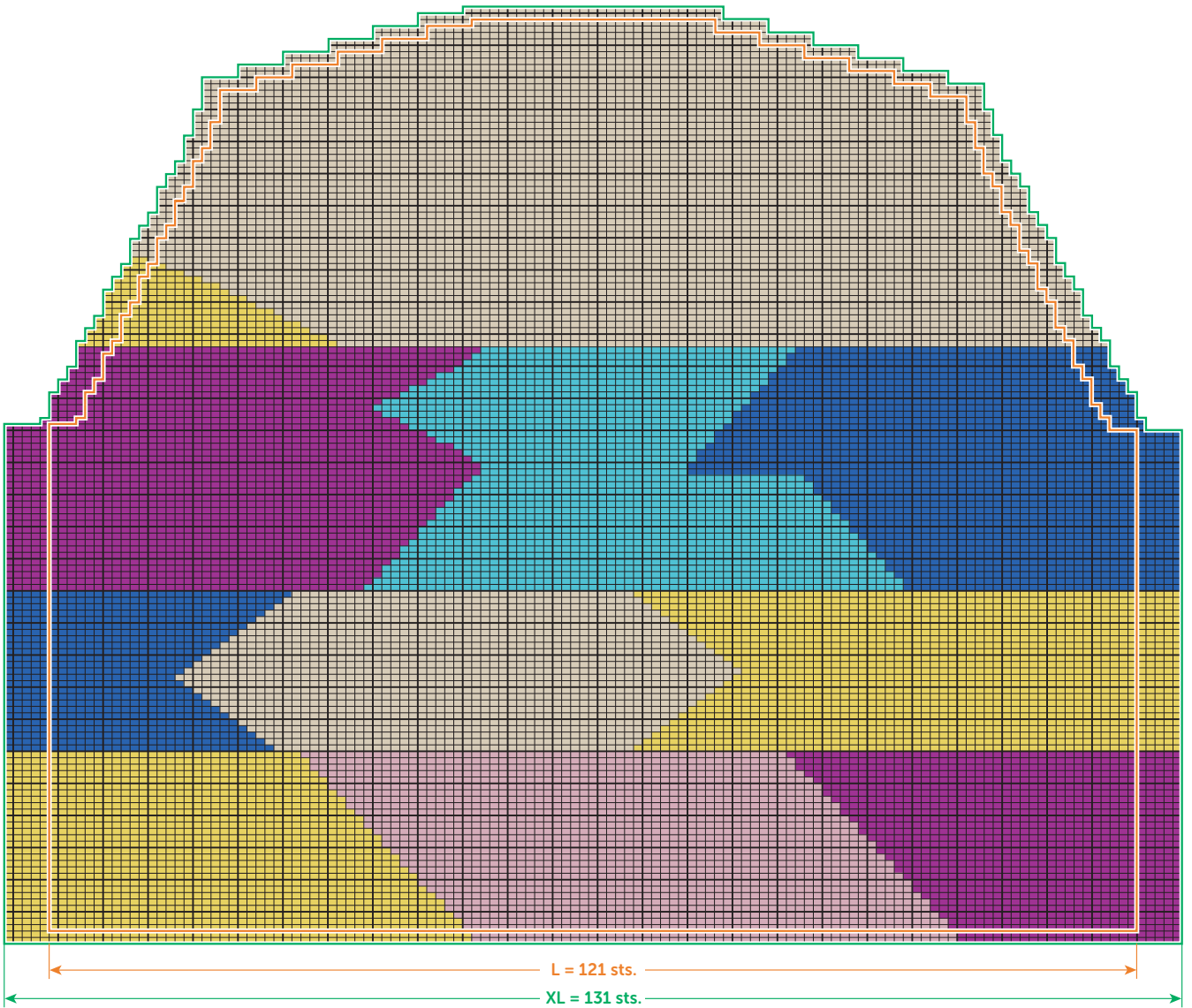
CHART NO 1 - BACK Sizes XS - S & M



- = k1 on RS, p1 on WS Bougainvillier
- = k1 on RS, p1 on WS Poupée
- = k1 on RS, p1 on WS Canari
- = k1 on RS, p1 on WS Vannerie
- = k1 on RS, p1 on WS Marin
- = k1 on RS, p1 on WS Calanque

Note, the dec 2 sts in from the edge are not shown on the Chart

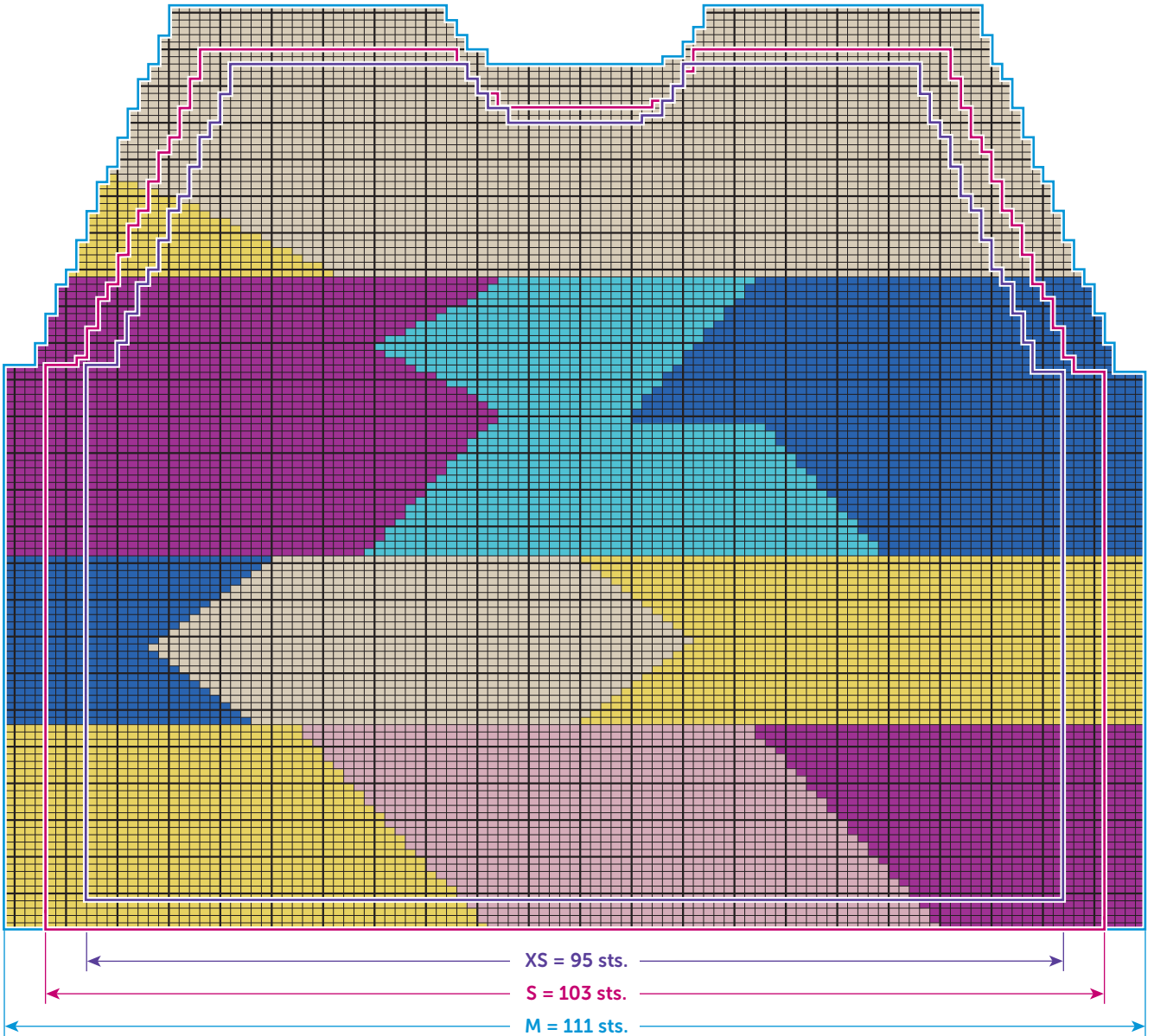
CHART NO 1 - BACK Sizes L & XL



- = k1 on RS, p1 on WS Bougainvillier
- = k1 on RS, p1 on WS Poupée
- = k1 on RS, p1 on WS Canari
- = k1 on RS, p1 on WS Vannerie
- = k1 on RS, p1 on WS Marin
- = k1 on RS, p1 on WS Calanque

Note, the dec 2 sts in from the edge are not shown on the Chart

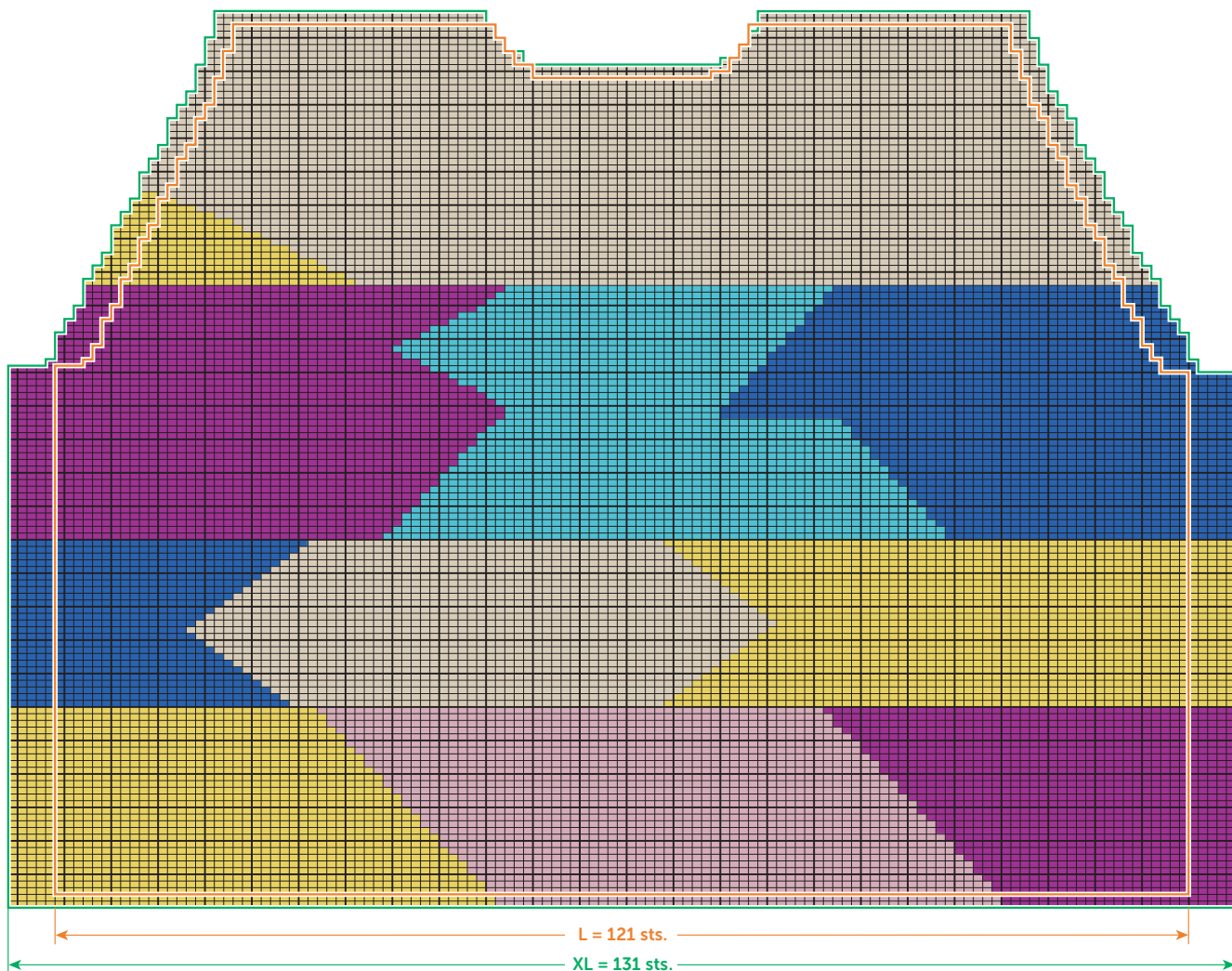
CHART NO 2 - FRONT Sizes XS - S & M



- = k1 on RS, p1 on WS Bougainvillier
- = k1 on RS, p1 on WS Poupée
- = k1 on RS, p1 on WS Canari
- = k1 on RS, p1 on WS Vannerie
- = k1 on RS, p1 on WS Marin
- = k1 on RS, p1 on WS Calanque

Note, the dec 2 sts in from the edge are not shown on the Chart

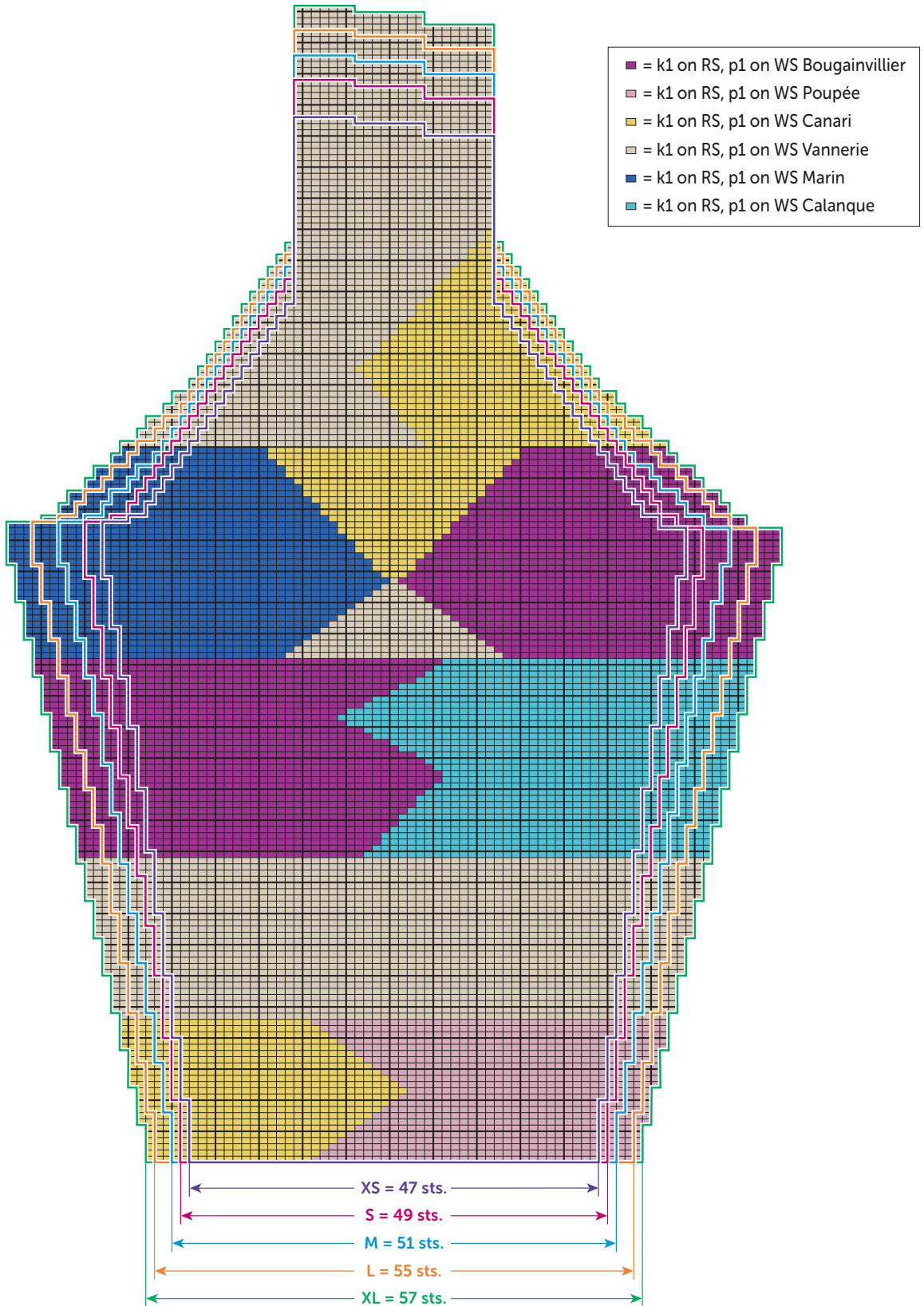
CHART NO 2 - FRONT Sizes L & XL



- = k1 on RS, p1 on WS Bougainvillier
- = k1 on RS, p1 on WS Poupée
- = k1 on RS, p1 on WS Canari
- = k1 on RS, p1 on WS Vannerie
- = k1 on RS, p1 on WS Marin
- = k1 on RS, p1 on WS Calanque

Note, the increases & decreases 2 sts in from the edge are not shown on the chart..

CHART NO 3 - RIGHT SLEEVE



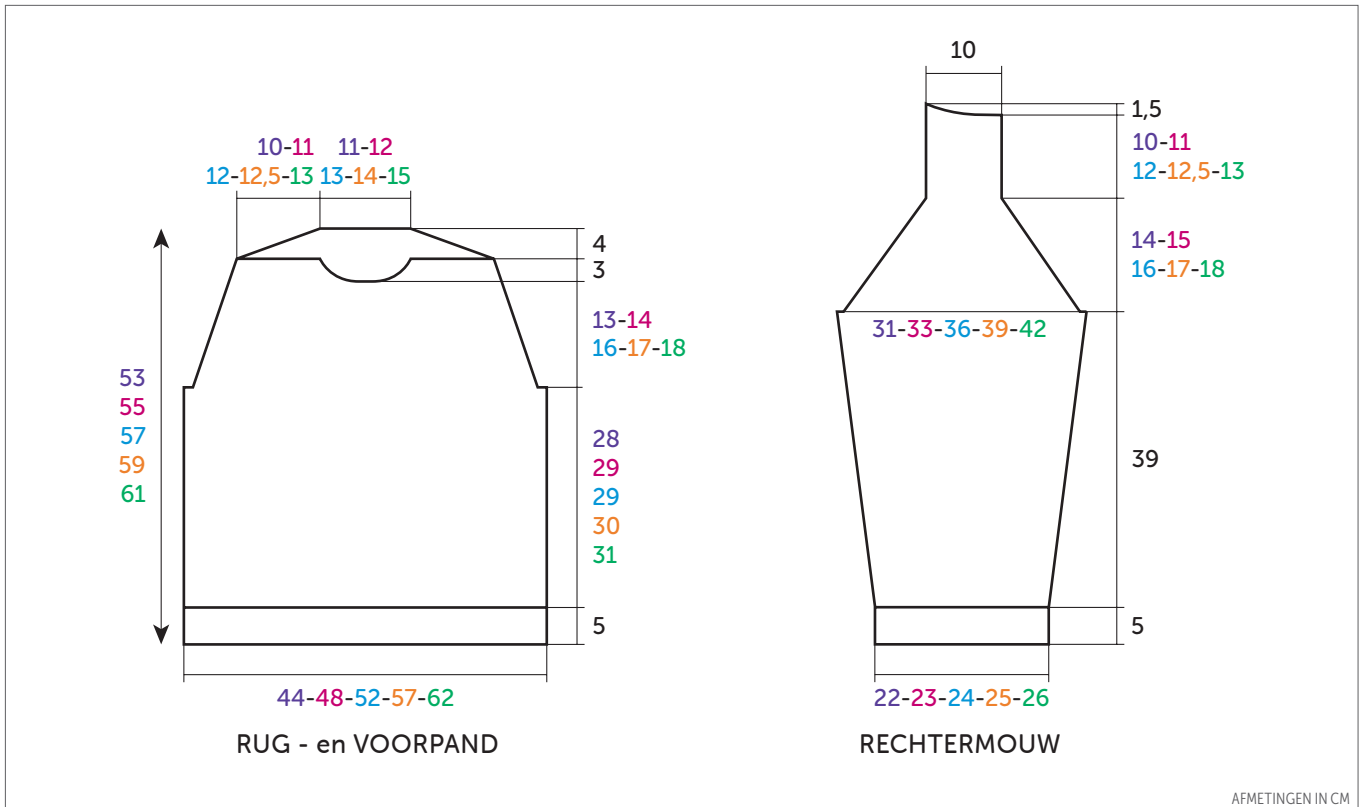
Trui met hamermouw



IDEAL

Vannerie	23316
Bougainvillier	10752
Canari	10757
Marin	51954
Calanque	24872
Poupée	10748

MATEN				
XS	S	M	L	XL
BOLLEN				
3	4	4	4	4
2	2	2	2	2
2	2	2	2	2
1	1	1	2	2
1	1	1	1	1
1	1	1	1	1



BREINAALDEN
nr. 3,5 en 4

• Gebruikte steken

BOORDSTEEK 1/1, nld. nr. 3,5.

RECHTE TRICOTSTEEK, nld. nr. 4.

JACQUARD, nld. nr. 4. De teltekening van de gekozen maat volgen. Een bolletje per motief nemen en de draden goed kruisen bij elke kleurwisseling.

• Proeflapje

Voor het slagen van je model is het belangrijk om het proeflapje te breien (zie tips en raad op bergeredefrance.nl/conseils).

Een vierkant van 10 cm in rechte tricotsteek = 21 st. en 26 nld.

• Uitvoering

RUGPAND :

Met nld. nr. 3,5 en Vannerie **95-103-111-121-131** st. opzetten en 5 cm (14 nld.) boordsteek 1/1 breien.

Verder breien met nld. nr. 4 in rechte tricotsteek en jacquard volgens de **teltekening nr. 1** van de gekozen maat.

Schuine armsgaten :

Op **33-34-34-35-36** cm (**86-90-90-92-94** nld.) totale hoogte aan beide kanten **3-3-3-3-4** st. afkanten, dan op 2 st. uit de kant minderen voor :

XS : elke 4e nld. 3 x 1 st., elke 2e nld. 1 x 1 st., * elke 4e nld. 2 x 1 st., elke 2e nld. 1 x 1 st., * 2 keer van * tot * breien, elke 4e nld. 1 x 1 st.

S : * elke 2e nld. 1 x 1 st., elke 4e nld. 2 x 1 st., * 4 keer van * tot * breien.

M : * elke 4e nld. 3 x 1 st., elke 2e nld. 1 x 1 st., * 3 keer van * tot * breien, elke 4e nld. 1 x 1 st.

L : elke 2e nld. 2 x 1 st., * elke 4e nld. 1 x 1 st., elke 2e nld. 1 x 1 st., * 6 keer van * tot * breien, elke 4e nld. 2 x 1 st.

XL : elke 2e nld. 1 x 1 st., * elke 4e nld. 1 x 1 st., elke 2e nld. 2 x 1 st., * 5 keer van * tot * breien, elke 4e nld. 2 x 1 st.

Voor het minderen van 1 st. op 2 st. uit de kant : 2 st. recht, 2 st. samen recht breien, de nld. verder breien en als er nog 4 st. op de linkernld. over zijn, dan 1 overhaling en 2 st. recht breien.

Dan verder breien over de overige **67-73-79-83-87** st.

Schouders en hals :

Op **49-51-53-55-57** cm (**128-134-140-144-148** nld.) totale hoogte **voor de schouders** aan beide kanten elke 2e nld. afkanten voor :

XS : 1 x 3 st., 5 x 4 st.,
S : 5 x 4 st., 1 x 5 st.,
M : 3 x 4 st., 3 x 5 st.,
L : 2 x 4 st., 4 x 5 st.,
XL : 1 x 4 st., 5 x 5 st.,
dan de overige **21-23-25-27-29** st.
afkanten **voor de hals**.

VOORPAND :

Met nld. nr. 3,5 en Vannerie **95-103-111-121-131** st. opzetten en **5 cm (14 nld.)** boordsteek 1/1 breien.

Verder breien met nld. nr. 4 in rechte tricotsteek en jacquard volgens de **teltekening nr. 2** van de gekozen maat.

Schuine armsgaten en hals :

Voor de schuine armsgaten aan beide kanten afkanten, dan minderen als voor het rugpand, **maar ondertussen** op **46-48-50-52-54** cm (**120-126-132-136-140** nld.) totale hoogte **voor de hals** de middelste **13-15-17-19-21** st. afkanten, elke kant apart verder breien en aan de halskant elke 2e nld. 1 x 2 st., 2 x 1 st. afkanten.

Schouders :

Op **49-51-53-55-57** cm (**128-134-140-144-148** nld.) totale hoogte de overige **23-25-27-28-29** st. aan elke kant afkanten.

RECHTERMOUW :

Met nld. nr. 3,5 en Vannerie **47-49-51-55-57** st. opzetten en **5 cm (14 nld.)** boordsteek 1/1 breien.

Verder breien met nld. nr. 4 in rechte tricotsteek en jacquard volgens de **teltekening nr. 3** van de gekozen maat en hierbij aan beide kanten op 2 st. uit de kant meerderen voor :

XS : 7 x 1 st. elke 10e nld., 3 x 1 st. elke 8e nld.

S : 3 x 1 st. elke 10e nld., 8 x 1 st. elke 8e nld.

M : 9 x 1 st. elke 8e nld., 4 x 1 st. elke 6e nld.

L : 6 x 1 st. elke 8e nld., 8 x 1 st. elke 8e nld.

XL : 16 x 1 st. elke 6e nld.

Dan verder breien over de verkregen **67-71-77-83-89** st.

Schuine mouwkant :

Op **44 cm (116 nld.)** totale hoogte aan beide kanten **3-3-3-3-4** st. afkanten, dan op 2 st. uit de kant elke 2e nld. minderen voor :

XS : 1 x 2 st., 17 x 1 st.

S : 1 x 2 st., 19 x 1 st.

M : 1 x 2 st., * 1 x 1 st., 1 x 2 st. *, 2 keer van * tot * breien, 16 x 1 st.

L : 1 x 2 st., * 1 x 1 st., 1 x 2 st. *, 4 keer van * tot * breien, 13 x 1 st.

XL : 1 x 2 st., * 1 x 1 st., 1 x 2 st. *, 5 keer van * tot * breien, 12 x 1 st.

Voor het minderen van 2 st. op 2 st. uit de kant : 2 st. recht, 3 st. samen recht breien, de nld. verder breien en als er nog 5 st. op de linkernld. over zijn, dan 1 dubbele overhaling en 2 st. recht breien.

Schouderbaan :

Na de laatste mindering verder breien over de overige **23** st. gedurende **10-11-12-12,5-13** cm (**25-27-29-31-33** nld.), dan rechts elke 2e nld. 2 x 8 st. en de overige 7 st. afkanten.

LINKERMOUW :

Breien als de rechtermouw, maar de schouderbaan in spiegelbeeld eindigen.

HALSBOORD :

Met nld. nr. 3,5 en Vannerie **113-117-121-125-129** st. opzetten, **8 cm** boordsteek 1/1 breien en dan de st. laten wachten.

AFWERKING :

De schuine kanten van de mouwen langs de schuine armsgaten naaien, dan de schouders aan elkaar naaien en hierbij de schouderbanen ertussen zetten.

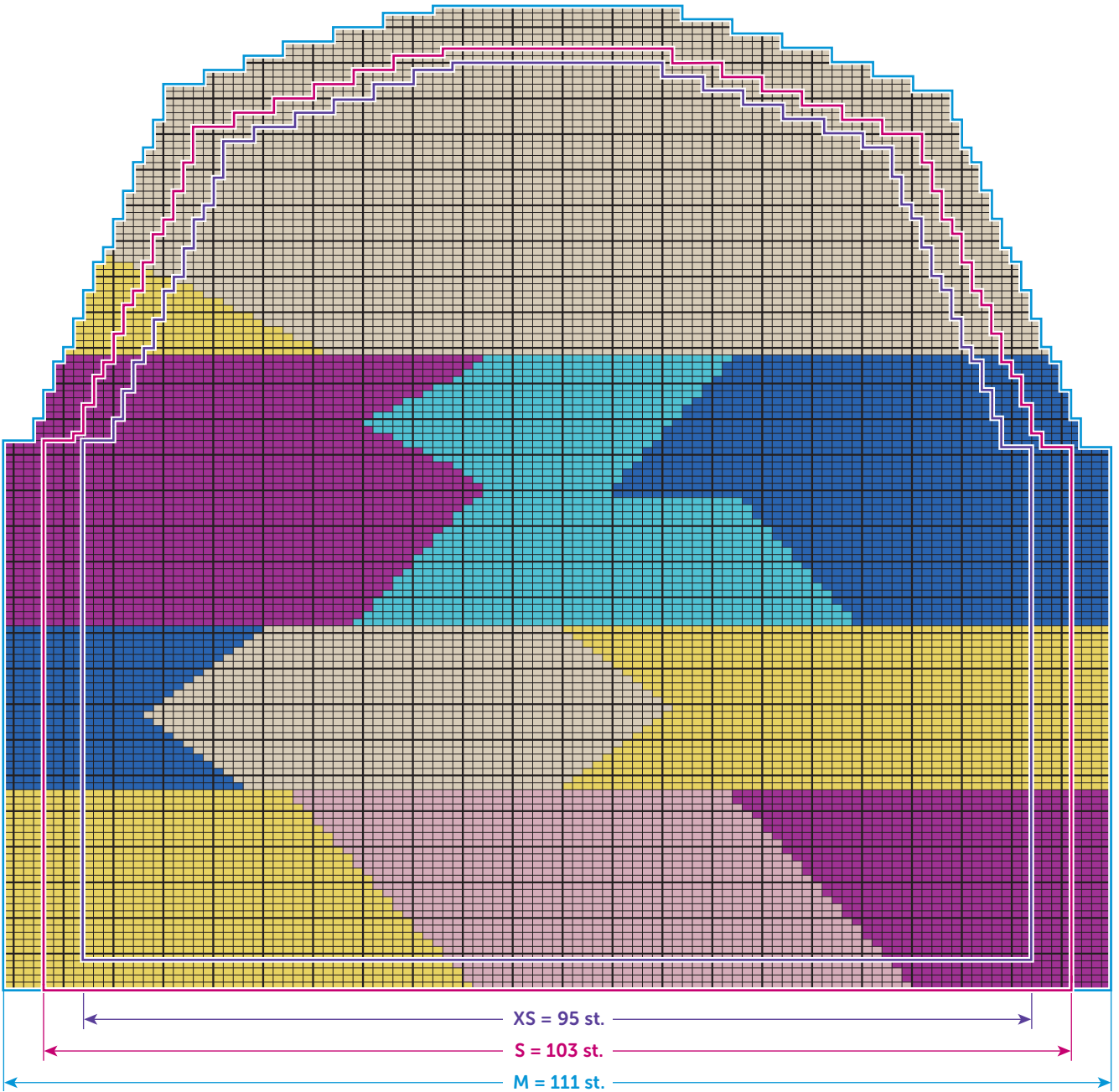
De boord met de stiksteek langs de hals naaien, dan de zijkanten aan elkaar naaien.

De mouw- en zijnaden van de trui aan elkaar naaien



Let op, de minderingen op 2 st. uit de kant staan niét op de teltekening.

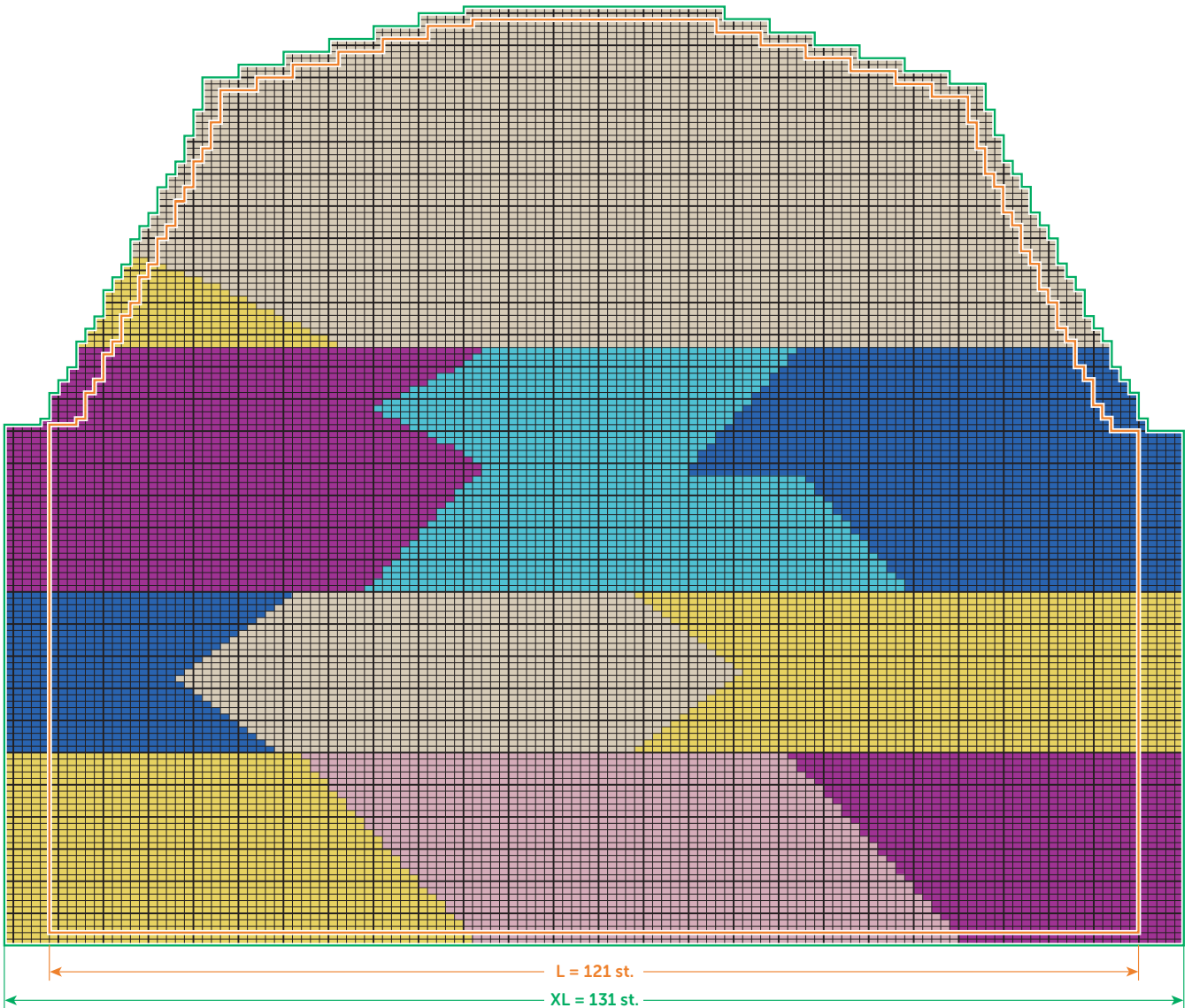
TELTEKENING NR. 1 - RUGPAND Maten XS - S en M



- = 1 st. rechte tricotsteek Bougainvillier
- = 1 st. rechte tricotsteek Poupée
- = 1 st. rechte tricotsteek Canari
- = 1 st. rechte tricotsteek Vannerie
- = 1 st. rechte tricotsteek Marin
- = 1 st. rechte tricotsteek Calanque

Let op, de minderingen op 2 st. uit de kant staan niét op de teltekening.

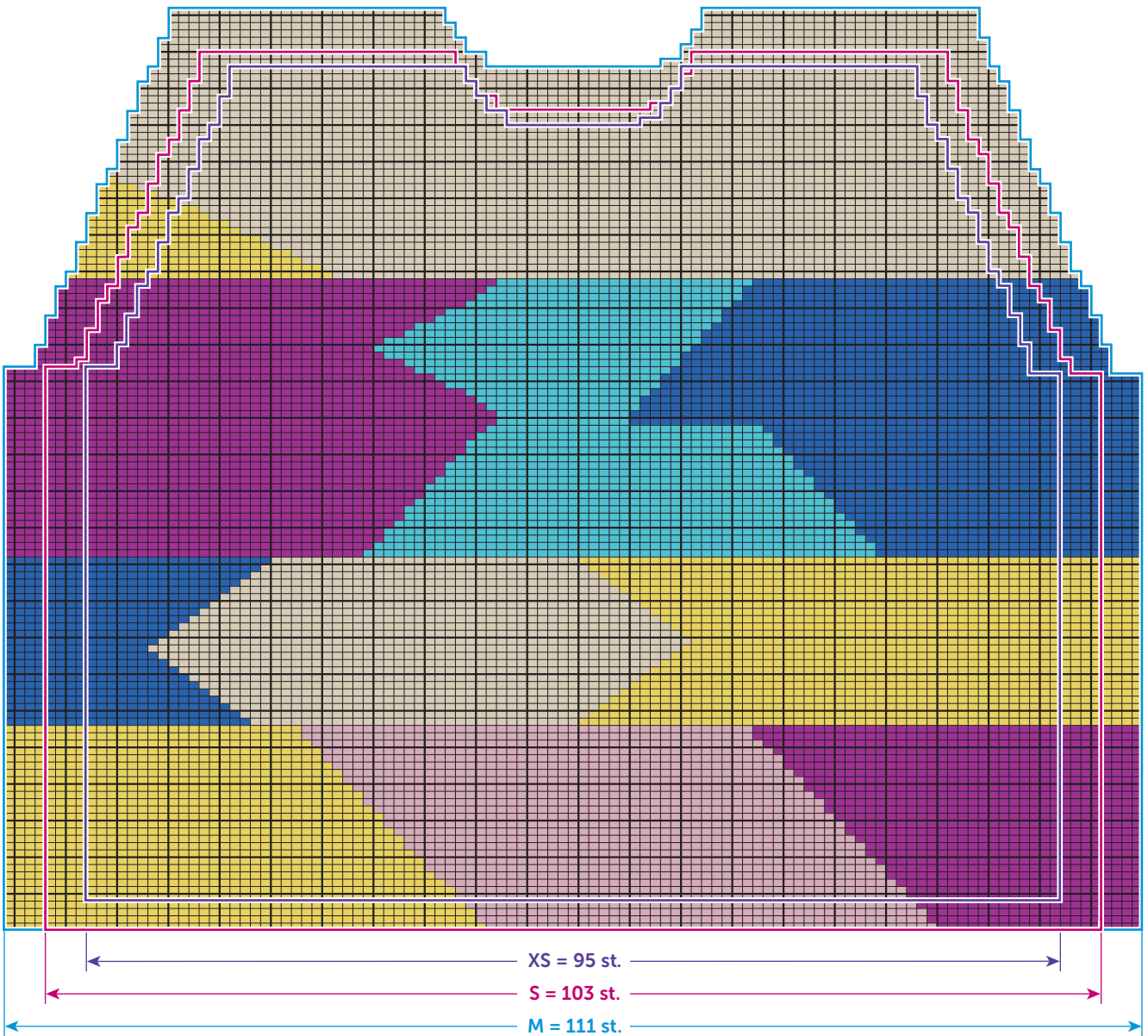
TELTEKENING NR. 1 - RUGPAND Maten L en XL



- = 1 st. rechte tricotsteek Bougainvillier
- = 1 st. rechte tricotsteek Poupée
- = 1 st. rechte tricotsteek Canari
- = 1 st. rechte tricotsteek Vannerie
- = 1 st. rechte tricotsteek Marin
- = 1 st. rechte tricotsteek Calanque

Let op, de minderingen op 2 st. uit de kant staan niét op de teltekening.

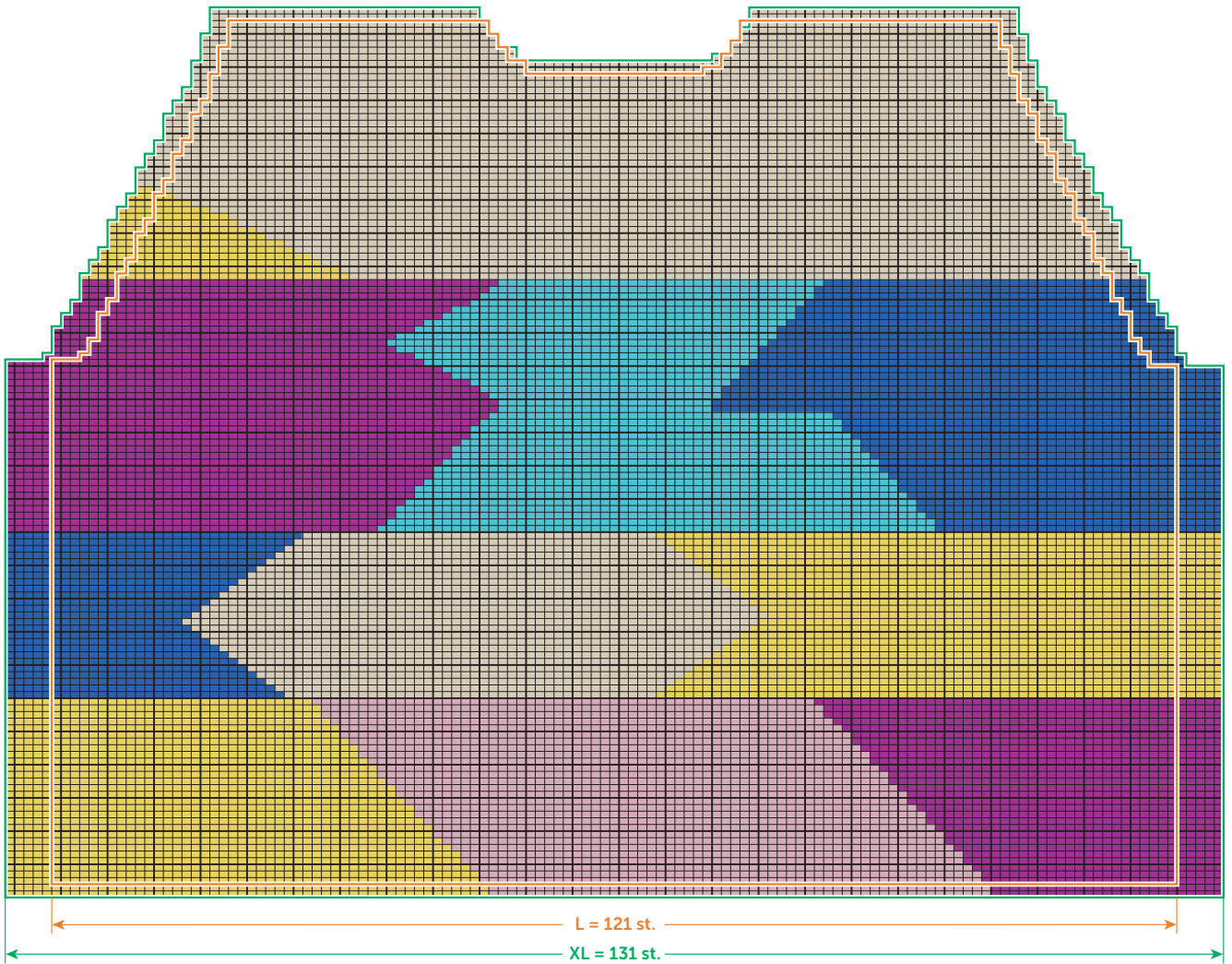
TELTEKENING NR. 2 - VOORPAND Maten XS - S en M



- = 1 st. rechte tricotsteek Bougainvillier
- = 1 st. rechte tricotsteek Poupée
- = 1 st. rechte tricotsteek Canari
- = 1 st. rechte tricotsteek Vannerie
- = 1 st. rechte tricotsteek Marin
- = 1 st. rechte tricotsteek Calanque

Let op, de minderingen op 2 st. uit de kant
staan niét op de teltekening

TELTEKENING NR. 2 - VOORPAND Maten L en XL



- = 1 st. rechte tricotsteek Bougainvillier
- = 1 st. rechte tricotsteek Poupée
- = 1 st. rechte tricotsteek Canari
- = 1 st. rechte tricotsteek Vannerie
- = 1 st. rechte tricotsteek Marin
- = 1 st. rechte tricotsteek Calanque

Let op, de meerderingen en de minderingen op 2 st. uit de kant staan niét op de telkening.

TELKENING NR. 3 - RECHTERMouw

