

Gilet point relief encolure V

Relief stitch cardigan with V neck — V-halsvest in reliëfsteeek

BERGERE DE FRANCE

Une laine de qualité fabriquée en France

ENSEMBLE, FAVORISONS LA FABRICATION FRANÇAISE

Bergère de France est une filature familiale, installée à Bar-le-Duc, au cœur de la Lorraine depuis 1946. De la création des fils à l'expédition des pelotes, de la recherche de style à la réalisation des livres et magazines, toutes ces étapes sont réalisées en France dans nos ateliers. En choisissant la laine Bergère de France, vous favorisez une production locale et encouragez le savoir-faire français.



Une fabrication et une qualité maîtrisée

En tant que fabricant, nous apportons un grand soin à la qualité de nos fils. Nous maîtrisons et contrôlons ainsi directement toutes les étapes de la production.

Nous assurons dans notre usine les grandes étapes de fabrication du fil à tricoter : la teinture, la préparation, la filature, l'assemblage, le retordage, la finition et la mise en pelote des fils.

Une filature éthique

Nous avons à cœur de sélectionner des matières premières respectueuses de l'environnement et du bien-être animal. Nos laines proviennent d'élevages d'Uruguay et de Nouvelle-Zélande reconnus pour la qualité de leurs fibres. Nous utilisons du coton d'Égypte issu d'une agriculture biologique. Les matières synthétiques proviennent d'une entreprise Européenne que nous avons sélectionné pour son niveau de qualité.

- La Laine Française -

FABRICANT FRANÇAIS DE LAINE
DEPUIS 1946

Gilet point relief encolure V

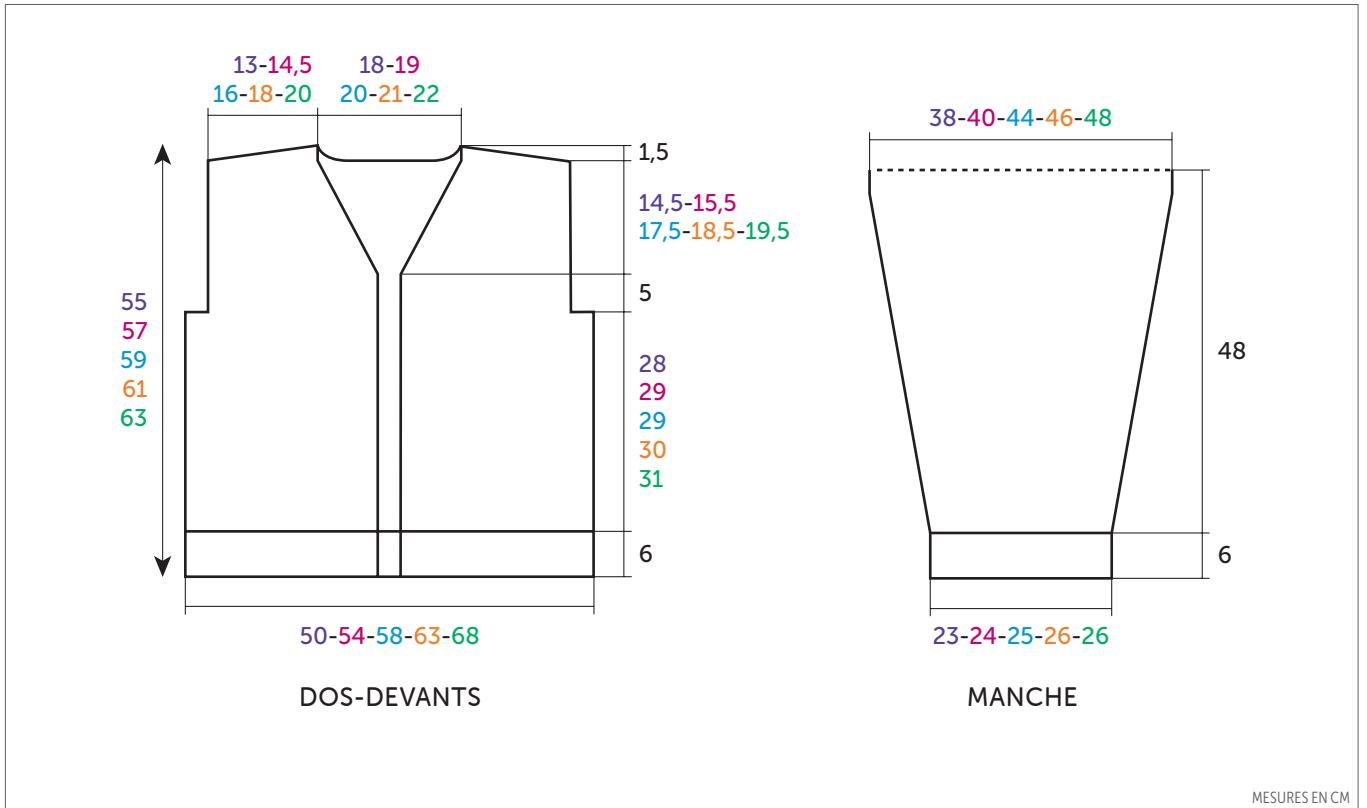


MERINOS 7

Ecru

20995

TAILLES				
S	M	L	XL	XXL
PELOTES				
13	14	15	17	18



AIGUILLES

n° 6 et 6,5

ACCESSOIRES

5 boutons en nacre forme fleur
Ø 25 mm réf. 50651 (lot de 6)

• Légende

1 m. allongée : Tricoter 1 m. endroit en piquant dans la m. envers 6 rgs en dessous, faire tomber la 1ère m. de l'aig. gauche et la **détricoter** sur 6 rgs.

• Points employés

CÔTES 1/1, aig. n° 6.

POINT FANTAISIE, aig. n° 6,5. Sur un nombre de m. divisible par 4 + 5.

1er rg (endroit du travail) : Endroit.

2ème rg et tous les rgs pairs : Envers.

3ème rg : 2 m. endroit, * 1 m. envers, 3 m. endroit *, répéter de * à *, terminer par 1 m. envers, 2 m. endroit.

5ème et 7ème rgs : Endroit.

9ème rg : 2 m. endroit, * 1 m. allongée, 3 m. endroit *, répéter de * à *, terminer par 1 m. allongée, 2 m. endroit.

11ème rg : 4 m. endroit, * 1 m. envers, 3 m. endroit *, répéter de * à *, terminer par 1 m. envers, 4 m. endroit.

13ème et 15ème rg : Endroit.

17ème rg : 4 m. endroit, * 1 m. allongée, 3 m. endroit *, répéter de * à *, terminer par 1 m. allongée, 4 m. endroit.

19ème rg : Reprendre au 3ème rg.

• Echantillon

Pour réussir votre modèle, il est important de tricoter l'échantillon (consulter nos

astuces et conseils sur [bergeredefrance.fr/conseils](#)).

Un carré de 10 cm point fantaisie = 14 m. et 32 rgs.

• Réalisation

DOS :

Monter **71-77-83-89-97** m. aig. n° 6. Tricoter **6 cm (12 rgs)** côtes 1/1.

Continuer point fantaisie aig. n° 6,5 en commençant et terminant les 3èmes rgs :

S - M - L et XL : par 3 m. endroit au lieu de 2.

XXL : comme l'explication.

Emmanchures :

A **34-35-35-36-37** cm (**102-106-106-108-112** rgs) de hauteur totale, de chaque côté rabattre **4 m.** Puis, continuer sur les **63-69-75-81-89** m. restantes.

Epaules et encolure :

A **53,5-55,5-57,5-59,5-61,5** cm (**164-172-178-184-190** rgs) de hauteur totale, **pour les épaules** rabattre de chaque côté tous les 2 rgs :
S : 1 x 6 m., 2 x 7 m.,
M : 2 x 7 m., 1 x 8 m.,
L : 3 x 8 m.,
XL : 1 x 8 m., 2 x 9 m.,
XXL : 3 x 10 m.,

en même temps que la 1ère diminution d'épaule, **pour l'encolure** rabattre les **17-19-21-23-23** m. centrales, continuer chaque côté séparément en rabattant côté encolure 1 x 3 m.

DEVANT GAUCHE :

Monter **33-37-39-43-47** m. aig. n° 6. Tricoter **6** cm (**12** rgs) côtes 1/1, **mais** au dernier rg **pour S et L** augmenter 1 m. (= **34-37-40-43-47** m.).

Continuer point fantaisie aig. n° 6,5 en commençant comme au dos.

Emmanchure :

Rabattre à droite comme au dos. Puis, continuer sur les **30-33-36-39-43** m. restantes.

Biais d'encolure :

A **39-40-40-41-42** cm (**118-122-122-124-128** rgs) de hauteur totale, à gauche diminuer **au bord** :

S : 8 x 1 m. tous les 4 rgs, 2 x 1 m. tous les 6 rgs.

M : 9 x 1 m. tous les 4 rgs, 2 x 1 m. tous les 6 rgs.

L : 9 x 1 m. tous les 4 rgs, 3 x 1 m. tous les 6 rgs.

XL : 10 x 1 m. tous les 4 rgs, 3 x 1 m. tous les 6 rgs.

XXL : 9 x 1 m. tous les 4 rgs, 4 x 1 m. tous les 6 rgs.

Pour diminuer 1 m. au bord : Tricoter le rg et lorsqu'il reste 2 m. sur l'aig. gauche, tricoter 1 surjet simple.

Epaule :

Rabattre à droite comme au dos.

DEVANT DROIT :

Monter **33-37-39-43-47** m. aig. n° 6. Tricoter **6** cm (**12** rgs) côtes 1/1, **mais** au dernier rg **pour S et L** augmenter 1 m. (= **34-37-40-43-47** m.).

Continuer point fantaisie aig. n° 6,5 en commençant comme l'explication.

Emmanchure :

Rabattre à gauche comme au dos. Puis, continuer sur les **30-33-36-39-43** m. restantes.

Biais d'encolure :

A **39-40-40-41-42** cm (**118-122-122-124-128** rgs) de hauteur totale, à droite diminuer **au bord** comme au devant gauche.

Pour diminuer 1 m. au bord : Tricoter 2 m. ensemble endroit et terminer le rg.

Epaule :

Rabattre à gauche comme au dos.

MANCHES :

Monter **33-35-37-39-39** m. aig. n° 6. Tricoter **6** cm (**12** rgs) côtes 1/1.

Continuer point fantaisie aig. n° 6,5 en commençant :

S et L : comme l'explication.

M - XL et XXL : par 3 m. endroit au lieu de 2.

A **10** cm (**24** rgs) de hauteur totale, augmenter de chaque côté à 1 m. du bord :

S et M : 11 x 1 m. tous les 12 rgs.

L : 13 x 1 m. tous les 10 rgs.

XL : 10 x 1 m. tous les 10 rgs, 4 x 1 m. tous les 8 rgs.

XXL : 6 x 1 m. tous les 10 rgs, 9 x 1 m. tous les 8 rgs.

Puis, continuer sur les **55-57-63-67-69** m. obtenues.

Haut de la manche :

A **54** cm (**166** rgs) de hauteur totale, laisser les m. en attente.

BORDURE DES DEVANTS ET ENCOLURE DOS (2) :

Bordure n° 1 :

Monter **115-119-123-127-131** m. aig. n° 6. Tricoter côtes 1/1.

Au 5ème rg, tricoter **47-49-53-55-57** m., rabattre **2** m. (= 1 boutonnière), * tricoter **13-14-14-14-15** m. (= la m. restée sur l'aig. droite après la dernière m. rabattue + **12-13-13-13-14** m.), rabattre **2** m. *, tricoter **4** fois de * à * et terminer le rg.

Au rg suivant, monter **2** nouvelles m. à la place de chaque groupe de m. rabattues. Tricoter **2** rgs sur toutes les m. et les laisser en attente.

Bordure n° 2 :

Monter **115-119-123-127-131** m. aig. n° 6. Tricoter **8** rgs côtes 1/1 et laisser les m. en attente.

FINITIONS :

Assembler les épaules.

Poser à points arrière :

– la **bordure n° 1** du milieu de l'encolure dos jusqu'au bas du devant droit.

– la **bordure n° 2** le long du devant gauche jusqu'au milieu de l'encolure dos.

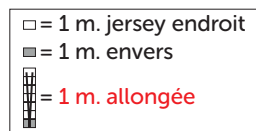
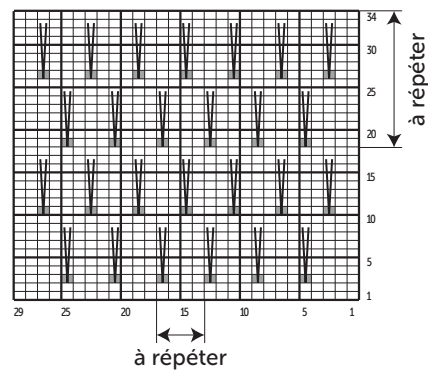
Puis, assembler les petits côtés.

Poser à points arrière le haut des manches le long de la partie verticale des emmanchures.

Faire les coutures des manches et des côtés du gilet.

Coudre les boutons.

POINT FANTAISIE



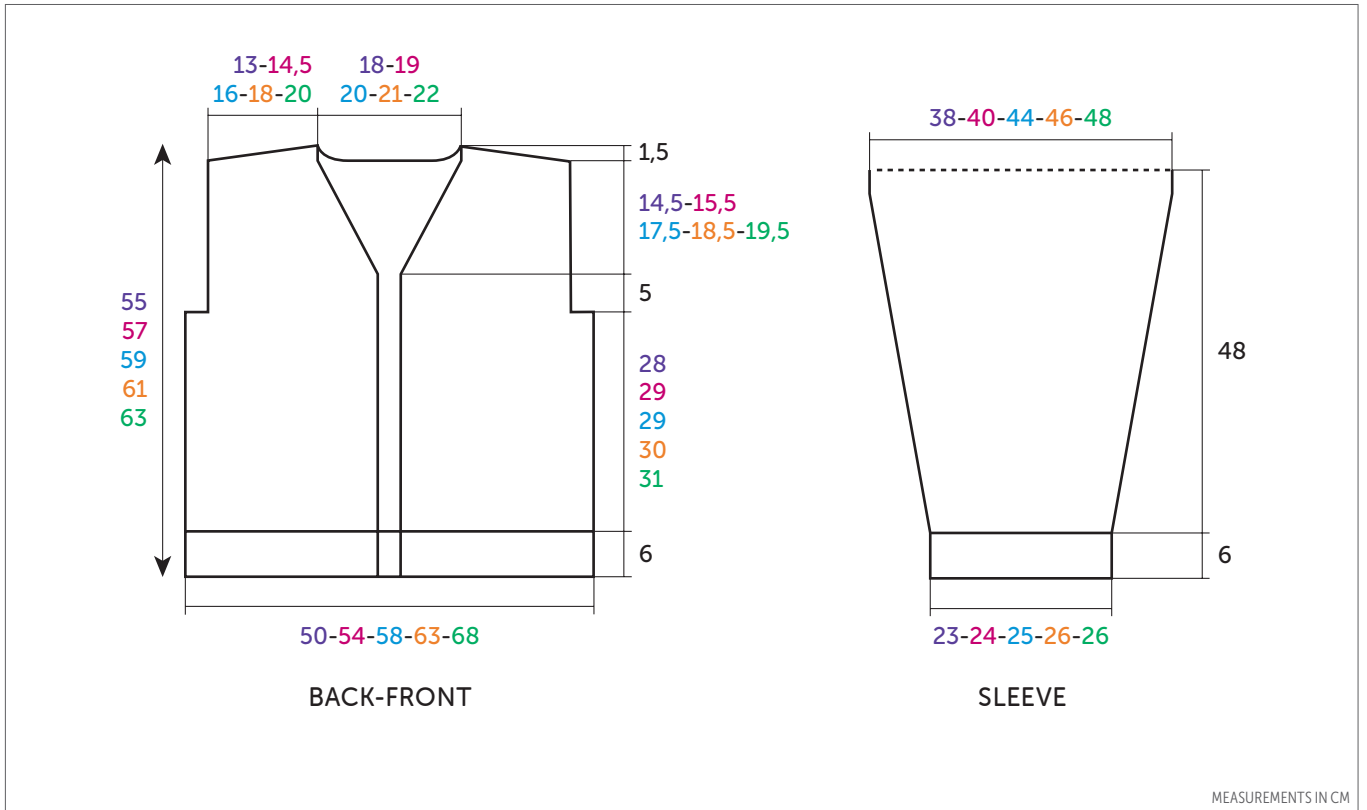
Relief stitch cardigan with V neck



MERINOS 7

Ecru 20995

SIZES				
S	M	L	XL	XXL
BALLS				
13	14	15	17	18



NEEDLES

6 mm & 6.5 mm

ACCESSORIES

5 flower mother of pearl buttons Ø 25 mm ref. 50651 (pk of 6)

• Abbreviations

1 long stitch : k1 by putting the needle through the purl st 6 rows below, drop the stitch from the needle and let it ladder over 6 rows.

• Stitches used

1/1 RIB, using 6.0 mm needles.

PATTERN STITCH, using 6.5 mm needles. Over a number of sts divisible by 4 + 5.

Row 1 (RS) : Knit.

Row 2 & every WS row : Purl.

Row 3 : k2, * p1, k3 *, rep from *to*, ending with p1, k2.

Row 5 & 7 : Knit.

Row 9 : k2, * 1 long st, k3 *, rep from *to* ending with 1 long st, k2.

Row 11 : k4, * p1, k3 *, rep from *to* ending with p1, k4.

Row 13 & 15 : Knit.

Row 17 : k4, * 1 long st, k3 *, rep from *to* ending with 1 long st, k4.

After Row 18 rep from Row 3.

• Tension/Gauge

To achieve a good result it is essential to make a tension square (see our hints & tips at bergeredefrance.com/advice).

A 10 cm [4 in] square of Pattern St using 6.5 mm needles = 14 sts & 32 rows.

• To make

BACK :

Using 6.0 mm needles CO 71-77-83-89-97 sts. Cont in 1/1 rib for 6 cm [2¼ in] (12 rows).

Change to 6.5 mm needles & cont in Pattern St starting & ending the 3rd row as foll:

S - M - L & XL : with k3 instead of 2.

XXL : as explanation.

Armholes :

When work measures 34-35-35-36-37 cm [13¼-13¾-13¾-14-14½ in] (102-106-106-108-112 rows) total cast off 4 sts at beg of next 2 rows, then cont on the rem 63-69-75-81-89 sts.

Shoulders & neck :

Cont until work measures **53.5-55.5-57.5-59.5-61.5** cm [**21-21¾-22½-23½-24¼** in] (**164-172-178-184-190** rows) total.

Next row (RS): Cast off **6-7-8-8-10** sts, work **17-18-19-21-23** sts, cast off the central **17-19-21-23-23** sts for the neck, work to end.

Next row (WS): Cast off **6-7-8-8-10** sts, work to central cast off sts, put rem sts on a spare needle. Work will now be completed in 2 sections.

***Next row (neck edge):** Cast off 3 sts, work to end.

Cont to cast off at the shoulder edge on every alt row as foll: **7-7-8-9-10** sts **2-1-2-2-2** times, then **8** sts **0-1-0-0-0** times*.

With WS facing pick up sts left on spare needle & work from *to* above.

LEFT FRONT :

Using 6.0 mm needles CO **33-37-39-43-47** sts. Cont in 1/1 rib for **6** cm [**2¼** in] (**12** rows), **but** on the final row for **S & L** inc 1 st. (= **34-37-40-43-47** sts).

Change to 6.5 mm needles & cont in Pattern St starting as for back.

Armhole :

When work measures **34-35-35-36-37** cm [**13¼-13¾-13¾-14-14½** in] (**102-106-106-108-112** rows) total cast off **4** sts at beg of next RS row, then cont on the rem **30-33-36-39-43** sts.

Neck shaping :

Cont until work measures **39-40-40-41-42** cm [**15¼-15¾-15¾-16-16½** in] (**118-122-122-124-128** rows) total.

Next row (RS - dec): Work until 2 sts rem on LH needle, sl 1, k1, pssso.

Rep this dec on every foll 4th row **7-8-8-9-8** more times, then on every foll 6th row **2-2-3-3-4** times.

Shoulder :

When work measures **53.5-55.5-57.5-59.5-61.5** cm [**21-21¾-22½-23½-24¼** in] (**164-172-178-184-190** rows) total cast off at the beg of every RS row as foll: **6-7-8-8-10** sts **1-2-3-1-3** times, then **7-8-0-9-0** sts **2-1-0-2-0** times.

RIGHT FRONT :

Using 6.0 mm needles CO **33-37-39-43-47** sts. Cont in 1/1 rib for **6** cm [**2¼** in] (**12** rows), **but** on the final row for **S & L** inc 1 st. (= **34-37-40-43-47** sts).

Change to 6.5 mm needles & cont in Pattern St as the explanation.

Armhole :

When work measures **34-35-35-36-37** cm [**13¼-13¾-13¾-14-14½** in] (**102-106-106-108-112** rows) total cast off **4** sts at beg of next WS row, then cont on the rem **30-33-36-39-43** sts.

Neck shaping :

Cont until work measures **39-40-40-41-42** cm [**15¼-15¾-15¾-16-16½** in] (**118-122-122-124-128** rows) total.

Next row (RS - dec): k2tog, work to end. Rep this dec on every foll 4th row **7-8-**

8-9-8 more times, then on every foll 6th row **2-2-3-3-4** times.

Shoulder :

Cast off at the beg of WS rows as for Left Front.

SLEEVES :

Using 6.0 mm needles CO **33-35-37-39-39** sts. Cont in 1/1 rib until work measures **6** cm [**2¼** in] (**12** rows).

Change to 6.5 mm needles & cont in Pattern St starting as foll:

S & L : as explanation.

M - XL & XXL : with k3 instead of 2.

Cont until work measures **10** cm [**4** in] (**24** rows) total.

Next row (RS - inc): k1, inc 1, work to last st, inc 1, k1.

Rep this inc on every foll **12th-12th-10th-10th-10th** row **10-10-12-9-5** more times, then on every foll 8th row **0-0-0-4-9** times.

Then cont on the **55-57-63-67-69** sts obtained.

Top of sleeve :

When work measures **54** cm [**21¼** in] (**166** rows) total, leave on a spare needle.

FRONT & BACK NECK BORDERS (2) :

Border No 1 :

Using 6.0 mm needles CO **115-119-123-127-131** sts & cont in 1/1 rib.

On the 5th row, work **47-49-53-55-57** sts, cast off **2** sts (= 1 buttonhole), *

work **13-14-14-14-15** sts (= the stitch on the RH needle after other sts cast off + **12-13-13-13-14** sts), cast off **2** sts *, rep from *to* 4 times, then work to end.

Next row, cast on **2** new sts in place of each group of sts cast off on previous row.

Work **2** rows on all sts then leave on a spare needle.

Border No 2 :

Using 6.0 mm needles CO **115-119-123-127-131** sts. Work **8** rows of 1/1 rib then leave on a spare needle.

FINISHING :

Join shoulder seams.

Using back stitch graft as foll (see Grafting a Border in our hints & tips at bergeredefrance.com/advice):

- **border No 1** from the centre back neck to the bottom of right front.

- **border No 2** along the left front to middle of back neck.

Then join the short edges.

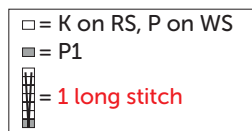
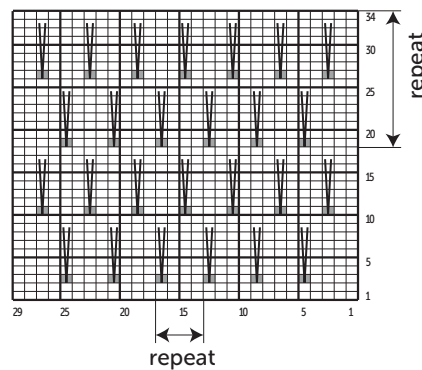
Using back stitch graft the sleeve into the top of the vertical section of the armholes.

Sew the sleeve & side seams.

Sew on buttons.

Secure & weave in all ends.

PATTERN STITCH



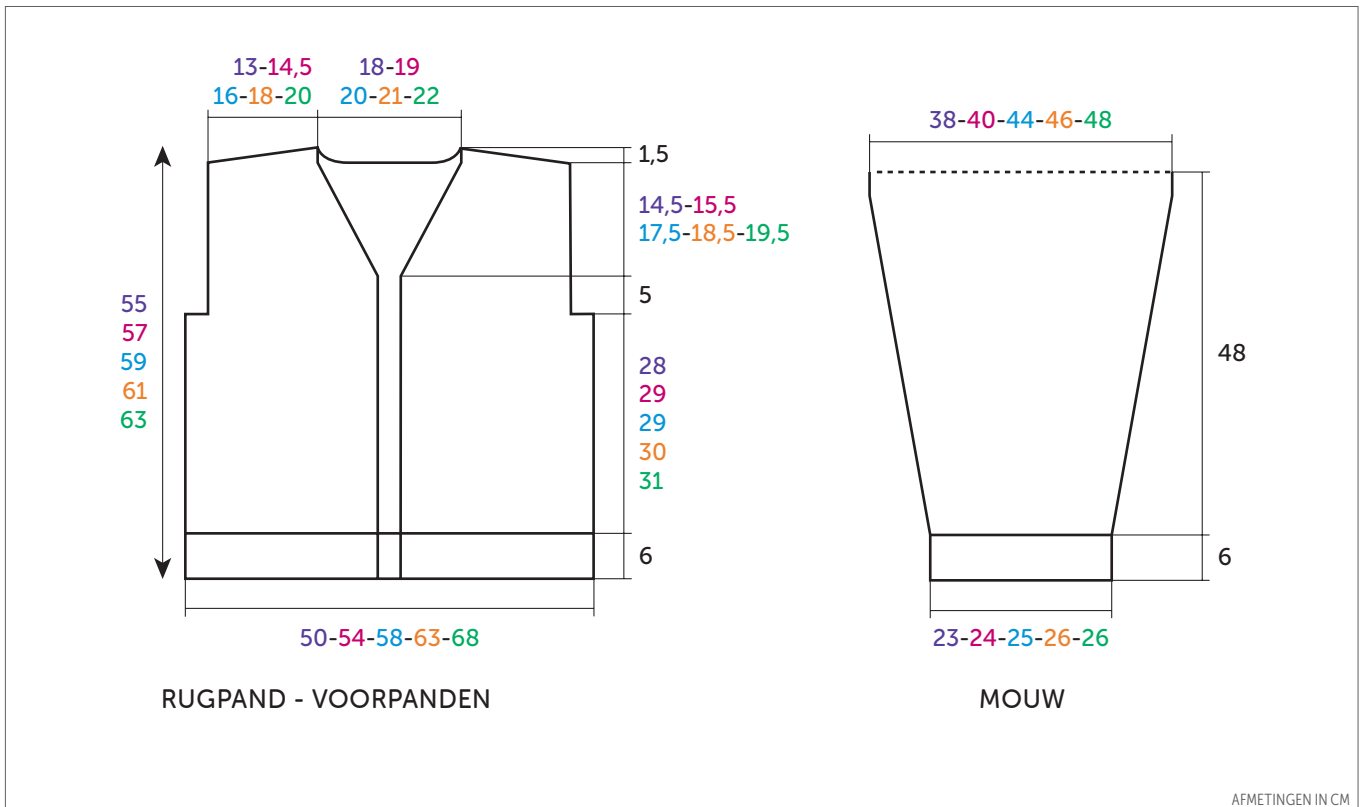
V-halsvest in reliëfsteeek



MERINOS 7

Ecru 20995

MATEN				
S	M	L	XL	XXL
BOLLEN				
13	14	15	17	18



BREINAALDEN

nr. 6 en 6,5

FOURNITUREN

5 parelmoeren knopen, bloem
Ø 25 mm art. 50651 (pakje van 6)

• Toelichting

1 verlengde st. : 1 st. recht breien en hiervoor in de st. averecht steken die 6 nld. lager ligt, de 1e st. van de linkernld. laten vallen en deze over 6 nld. laten ladderen.

• Gebruikte steken

BOORDSTEEK 1/1, nld. nr. 6.

FANTASIESTEEK, nld. nr. 6,5. Over een aantal st. deelbaar door 4 + 5.

1e nld. (goede kant van het werk) : recht.

2e nld. en alle even nld. : averecht.

3e nld. : 2 st. recht, * 1 st. averecht, 3 st. recht *, herhalen van * tot *, eindigen met 1 st. averecht, 2 st. recht.

5e en 7e nld. : recht.

9e nld. : 2 st. recht, * 1 verlengde st., 3 st. recht *, herhalen van * tot *, eindigen met 1 verlengde st., 2 st. recht.

11e nld. : 4 st. recht, * 1 st. averecht, 3 st. recht *, herhalen van * tot *, eindigen met 1 st. averecht, 4 st. recht.

13e en 15e nld. : recht.

17e nld. : 4 st. recht, * 1 verlengde st., 3 st. recht *, herhalen van * tot *, eindigen met 1 verlengde st., 4 st. recht.

19e nld. : herhalen vanaf de 3e nld.

• Proeflapje

Voor het slagen van je model is het belangrijk om het proeflapje te breien (zie tips en raad op bergeredefrance.nl/conseils).

Een vierkant van 10 cm in fantasiesteeek = 14 st. en 32 nld.

• Uitvoering

RUGPAND :

71-77-83-89-97 st. met nld. nr. 6 opzetten en 6 cm (12 nld.) boordsteek 1/1 breien.

Verder breien met nld. nr. 6,5 in fantasiesteeek en hierbij de 3e nld. beginnen en eindigen voor :

S - M - L en XL : met 3 st. recht i.p.v. met 2.

XXL : volgens de beschrijving.

Armsgaten :

Op **34-35-35-36-37** cm (**102-106-106-108-112** nld.) totale hoogte aan beide kanten **4** st. afkanten. Dan verder breien over de overige **63-69-75-81-89** st.

Schouders en hals :

Op **53,5-55,5-57,5-59,5-61,5** cm (**164-172-178-184-190** nld.) totale hoogte **voor de schouders** aan beide kanten elke 2e nld. afkanten voor :

S : 1 x 6 st., 2 x 7 st.,

M : 2 x 7 st., 1 x 8 st.,

L : 3 x 8 st.,

XL : 1 x 8 st., 2 x 9 st.,

XXL : 3 x 10 st.,

tegelijk met de 1e schoudermindering **voor de hals** de middelste **17-19-21-23-23** st. afkanten, elke kant apart verder breien en aan de halskant 1 x 3 st. afkanten.

LINKERVOORPAND :

33-37-39-43-47 st. met nld. nr. 6 opzetten, **6** cm (**12** nld.) boordsteek 1/1 breien, **maar** in de laatste nld. **voor S en L** 1 st. meerderen (= **34-37-40-43-47** st.).

Verder breien met nld. nr. 6,5 in fantasiesteek en hierbij beginnen als voor het rugpand.

Armsgat :

Rechts afkanten als voor het rugpand. Dan verder breien over de overige **30-33-36-33-36-39-43** st.

Schuine halskant :

Op **39-40-40-41-42** cm (**118-122-122-124-128** nld.) totale hoogte links **aan de rand** minderen voor :

S : 8 x 1 st. elke 4e nld., 2 x 1 st. elke 6e nld.

M : 9 x 1 st. elke 4e nld., 2 x 1 st. elke 6e nld.

L : 9 x 1 st. elke 4e nld., 3 x 1 st. elke 6e nld.

XL : 10 x 1 st. elke 4e nld., 3 x 1 st. elke 6e nld.

XXL : 9 x 1 st. elke 4e nld., 4 x 1 st. elke 6e nld.

Voor het minderen van 1 st. aan de rand : de nld. breien en als er nog 2 st. op de linkernld. over zijn, dan 1 overhaling breien.

Schouder :

Rechts afkanten als voor het rugpand.

RECHTERVOORPAND :

33-37-39-43-47 st. met nld. nr. 6 opzetten, **6** cm (**12** nld.) boordsteek 1/1 breien, **maar** in de laatste nld. **voor S en L** 1 st. meerderen (= **34-37-40-43-47** st.).

Verder breien met nld. nr. 6,5 in fantasiesteek en hierbij beginnen als voor de beschrijving.

Armsgat :

Links afkanten als voor het rugpand. Dan verder breien over de overige **30-33-36-39-43** st.

Schuine halskant :

Op **39-40-40-41-42** cm (**118-122-122-124-128** nld.) totale hoogte rechts **aan de rand** minderen als voor het linkervoorpand.

Voor het minderen van 1 st. aan de rand : 2 st. samen recht breien, dan de nld. uitbreien.

Schouder :

Links afkanten als voor het rugpand.

MOUWEN :

33-35-37-39-39 st. met nld. nr. 6 opzetten en **6** cm (**12** nld.) boordsteek 1/1 breien.

Verder breien met nld. nr. 6,5 in fantasiesteek en hierbij beginnen voor :

S en L : volgens de beschrijving.

M - XL en XXL : met 3 st. recht i.p.v. met 2.

Op **10** cm (**24** nld.) totale hoogte aan beide kanten op 1 st. uit de kant meerderen voor :

S en M : 11 x 1 st. elke 12e nld.

L : 13 x 1 st. elke 10e nld.

XL : 10 x 1 st. elke 10e nld., 4 x 1 st. elke 8e nld.

XXL : 6 x 1 st. elke 10e nld., 9 x 1 st. elke 8e nld.

Dan verder breien over de verkregen **55-57-63-67-69** st.

Bovenkant mouw :

Op **54** cm (**166** nld.) totale hoogte de st. laten wachten.

BIES VOORPANDEN EN HALS RUGPAND (2) :

Bies nr. 1 :

115-119-123-127-131 st. met nld. nr. 6 opzetten en boordsteek 1/1 breien.

In de **5e nld.** **47-49-53-55-57** st. breien, **2** st. afkanten (= 1 knoopsgat), * **13-14-14-14-15** st. afkanten (= de st. die nog op de rechternld. zit na de laatst afgekante st. + **12-13-13-13-14** st.), **2** st. afkanten *, **4** keer van * tot * breien en de nld. uitbreien.

In de **volgende nld.** **2** nieuwe st. opzetten op de plaats van elke groep afgekante st.

2 nld. over alle st. breien en dan de st. laten wachten.

Bies nr. 2 :

115-119-123-127-131 st. met nld. nr. 6 opzetten, **8** nld. boordsteek 1/1 breien en dan alle st. laten wachten.

AFWERKING :

De schouders aan elkaar naaien.

Met de stiksteek aannaaien :

- de **bies nr. 1** van het midden van de hals van het rugpand tot aan de onderkant van het rechtervoorpand.

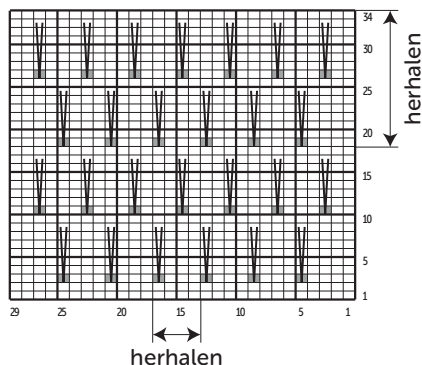
- de **bies nr. 2** langs het linkervoorpand tot aan het midden van de hals van het rugpand.

Dan de smalle zijkanten aan elkaar naaien.

De bovenkant van de mouwen met de stiksteek langs het verticale deel van de armsgaten naaien.

De mouw- en zijnaden van het vest aan elkaar de knopen aannaaien.

FANTASIESTEK



- = 1 st. rechte tricotsteek
- = 1 st. averechte tricotsteek
- ⊞ = 1 verlengde st.