

M 2 6 2 7

## *Longue veste jacquard zippée*

*Lang jacquardvest met rits — Long Zipped Intarsia Jacket*

### *Un savoir-faire depuis 1946*

La fabrication de la laine à tricoter est un savoir-faire chez Bergère de France depuis 1946. Depuis tout ce temps, nous préparons les matières premières et les transformons dans nos ateliers. En choisissant la laine Bergère de France, vous achetez directement chez le fabricant.



### *Une filature*

CERTIFIÉE OEKO-TEX DEPUIS 2023



*“ Vous avez la garantie d'un produit sain pour la famille et bébé !*

Depuis 2023, Bergère de France est certifié OEKO-TEX Classe 1. Cela indique que nos fils à tricoter sont fabriqués dans notre filature en l'absence de substances nocives dans des proportions pouvant présenter un risque pour la santé. Vous pouvez être assuré(e) de disposer d'un produit sain pour vous, votre famille et votre bébé.

Flashez-moi !



Édité par Bergère de France

bergeredefrance.fr  
bergere-de-france.be  
nl.bergere-de-france.nl  
bergeredefrance.co.uk

# 2 Longue veste jacquard zippée

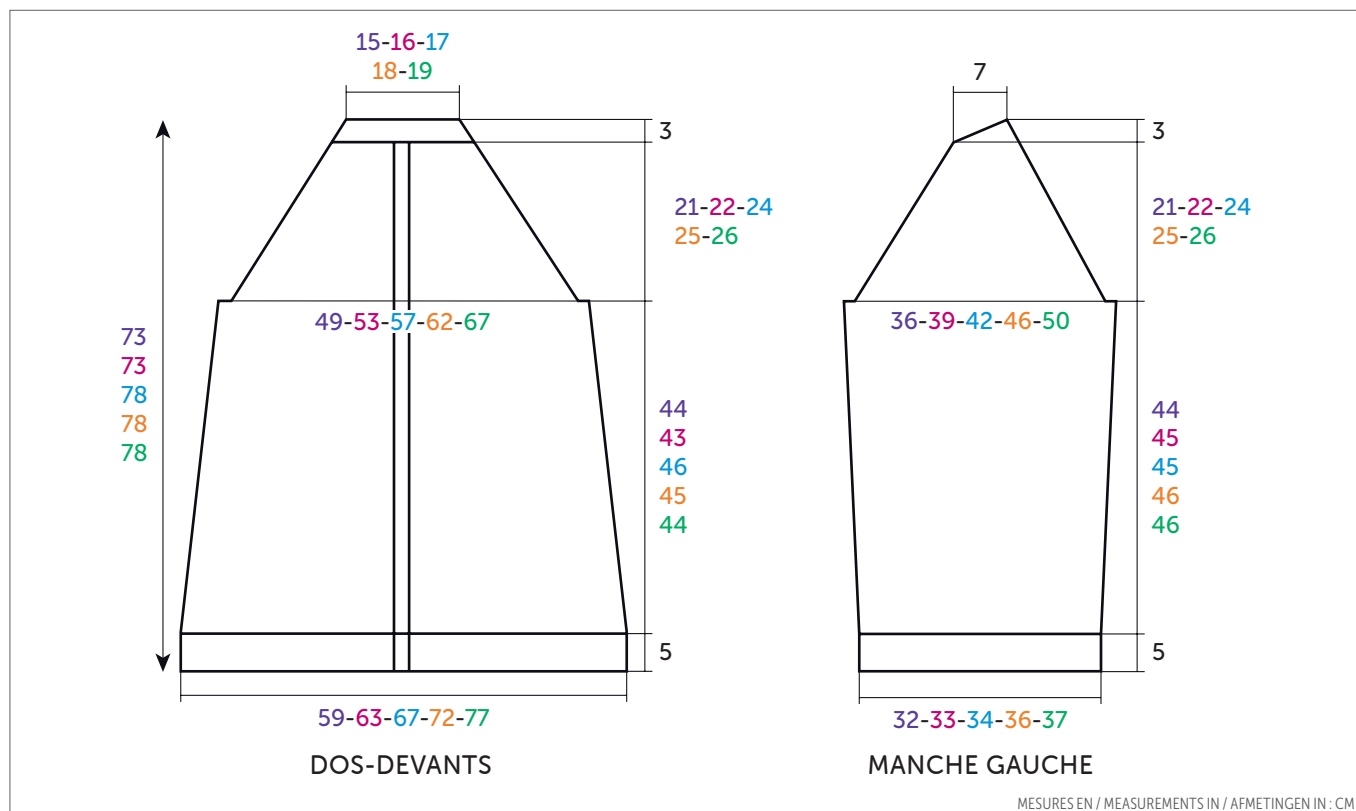


## ALASKA 100

Lin 10573 (A)  
 Anglais 10603 (B)  
 Noir 10561 (C)

TAILLES - SIZES - MATEN  
 S M L XL XXL

	PELOTES - BALLS - BOLLN				
Lin	6	7	8	8	9
Anglais	2	2	2	2	2
Noir	2	2	2	2	2



FRANÇAIS

AIGUILLES  
 n° 6 et 6,5

ACCESSOIRES

1 fermeture séparable beige :

S et M : long. 70 cm réf. 50400

L - XL et XXL : long. 75 cm réf. 50658

## • Points employés

CÔTES 1/1, aig. n° 6.

JACQUARD, aig. n° 6,5. Suivre les grilles selon la taille à réaliser. Prendre un peloton par motif et bien croiser les fils à chaque changement de coloris.

JERSEY ENDROIT, aig. n° 6,5.

POINT MOUSSE, aig. n° 6.

## • Echantillons

Pour réussir votre modèle, il est important de tricoter les échantillons (consulter nos astuces et conseils sur [bergeredefrance.fr/conseils](http://bergeredefrance.fr/conseils)).

Un carré de 10 cm jersey endroit = 12 m. et 16 rgs.

Un carré de 10 cm jacquard = 12 m. et 14 rgs.

## • Réalisation

**DOS :**

Monter 73-77-83-89-95 m. Lin aig. n° 6. Tricoter 5 cm (8 rgs) côtes 1/1.

Continuer aig. n° 6,5 en suivant le diagramme n° 1 en tricotant :

17 cm (24 rgs) jacquard en suivant la grille n° 1 selon la taille à réaliser,

9-8-11-10-9 cm (14-12-18-16-14 rgs)

jersey endroit Lin, 18 cm (26 rgs) jacquard en suivant la grille n° 2 selon la taille à réaliser, 7-8-9-9-9 cm (12-14-16-16-16 rgs) jersey endroit Lin,

9 cm (12 rgs) jacquard en suivant la grille n° 3 selon la taille à réaliser, puis continuer jersey endroit Lin, mais, entre-temps à 12 cm (18 rgs) de hauteur totale, pour les biais de côté de chaque côté diminuer à 2 m. du bord :

S : 4 x 1 m. tous les 10 rgs, 2 x 1 m. tous les 8 rgs.

M : 3 x 1 m. tous les 10 rgs, 3 x 1 m. tous les 8 rgs.

L : 6 x 1 m. tous les 10 rgs.

XL et XXL : 4 x 1 m. tous les 10 rgs, 2 x 1 m. tous les 8 rgs.

Pour diminuer 1 m. à 2 m. du bord :

Tricoter 2 m. endroit, 2 m. ensemble endroit, continuer le rg et lorsqu'il reste 4 m. sur l'aig. gauche, tricoter 1 surjet simple, 2 m. endroit.

Après la dernière diminution, continuer sur les **61-65-71-77-83** m. restantes.

#### Raglan :

A **49-48-51-50-49** cm (**72-70-76-74-72** rgs) de hauteur totale, de chaque côté rabattre **2-3-4-5-6** m., puis diminuer à 2 m. du bord tous les 2 rgs :

**S** : 18 x 1 m.

**M** : 19 x 1 m.

**L** : 20 x 1 m.

**XL** : 1 x 2 m., 20 x 1 m.

**XXL** : 1 x 2 m., 21 x 1 m.

#### Pour diminuer 2 m. à 2 m. du bord :

Tricoter 2 m. endroit, 3 m. ensemble endroit, continuer le rg et lorsqu'il reste 5 m. sur l'aig. gauche, tricoter 1 surjet double, 2 m. endroit.

Après la dernière diminution de raglan, tricoter 1 rg sur les **21-21-23-23-25** m. restantes et les rabattre **pour l'encolure**.

#### DEVANT GAUCHE :

Monter **35-37-41-43-47** m. Lin aig. n° 6. Tricoter 5 cm (8 rgs) côtes 1/1, **mais** au dernier rg pour **S - M et XL** augmenter 1 m. (= **36-38-41-44-47** m.).

Continuer aig. n° 6,5 en tricotant les différents points comme au dos en suivant le **diagramme n° 1**,

**mais, entre-temps** à 12 cm (18 rgs) de hauteur totale **pour le biais de côté**, diminuer **à droite** comme au dos.

Après la dernière diminution, continuer sur les **30-32-35-38-41** m. restantes.

#### Raglan :

A **49-48-51-50-49** cm (**72-70-76-74-72** rgs) de hauteur totale, **à droite** rabattre **2-3-4-5-6** m., puis diminuer à 2 m. du bord tous les 2 rgs :

**S** : 15 x 1 m.

**M** : 16 x 1 m.

**L** : 17 x 1 m.

**XL** : 1 x 2 m., 17 x 1 m.

**XXL** : 1 x 2 m., 18 x 1 m.

Après la dernière diminution de raglan, tricoter 1 rg sur les **13-13-14-14-15** m. restantes et les rabattre **pour l'encolure**.

#### DEVANT DROIT :

Monter **35-37-41-43-47** m. Lin aig. n° 6. Tricoter 5 cm (8 rgs) côtes 1/1, **mais** au dernier rg pour **S - M et XL** augmenter 1 m. (= **36-38-41-44-47** m.).

Continuer aig. n° 6,5 en tricotant les différents points comme au dos en suivant le **diagramme n° 1**,

**mais, entre-temps** à 12 cm (18 rgs) de hauteur totale **pour le biais de côté**, diminuer **à gauche** comme au dos.

Après la dernière diminution, continuer sur les **30-32-35-38-41** m. restantes.

#### Raglan :

A **49-48-51-50-49** cm (**72-70-76-74-72** rgs) de hauteur totale, **à gauche** rabattre, puis diminuer comme au devant gauche.

Après la dernière diminution de raglan,

tricoter 1 rg sur les **13-13-14-14-15** m. restantes et les rabattre **pour l'encolure**.

#### MANCHE GAUCHE :

Monter **41-43-43-45-47** m. Lin aig. n° 6. Tricoter 5 cm (8 rgs) côtes 1/1.

Continuer aig. n° 6,5 en suivant le **diagramme n° 2** en tricotant :

**17** cm (**24** rgs) jacquard en suivant la **grille n° 4** selon la taille à réaliser,

**9-10-10-11-11** cm (**14-16-16-18-18** rgs) jersey endroit Lin,

**18** cm (**26** rgs) jacquard en suivant la **grille n° 5** selon la taille à réaliser,

**7-8-9-9-9** cm (**12-14-16-16-16** rgs) jersey endroit Lin,

**9** cm (**12** rgs) jacquard en suivant la **grille n° 6** selon la taille à réaliser, puis continuer jersey endroit Lin,

**mais entre-temps**, à 15 cm (**22** rgs) de hauteur totale, de chaque côté augmenter à 2 m. du bord :

**S** : 3 x 1 m. tous les 16 rgs.

**M** : 2 x 1 m. tous les 14 rgs, 2 x 1 m. tous les 12 rgs.

**L** : 2 x 1 m. tous les 10 rgs, 4 x 1 m. tous les 8 rgs.

**XL** : 3 x 1 m. tous les 8 rgs, 5 x 1 m. tous les 6 rgs.

**XXL** : 9 x 1 m. tous les 6 rgs.

Puis, continuer sur les **47-51-55-61-65** m. obtenues.

#### Raglan :

A **49-50-50-51-51** cm (**72-74-74-76-76** rgs) de hauteur totale, rabattre, puis diminuer **à droite** comme au dos, **en même temps à gauche** comme au devant, puis rabattre à gauche tous les 2 rgs 3 x 2 m. et les 4 m. restantes.

#### MANCHE DROITE :

Comme la manche gauche en tricotant le raglan en sens inverse.

#### FINITIONS :

##### Bordures des devants :

Le long de chaque devant, en tricotant relever **98-98-106-106-106** m. Lin aig. n° 6. Tricoter 2 rgs point mousse puis, rabattre toutes les m. en les tricotant endroit sur l'envers du travail.

Assembler les raglans.

##### Col :

Au bord de l'encolure sur l'envers du travail, en tricotant relever **59-59-63-63-67** m. Lin aig. n° 6,5 en laissant libres les bordures puis, tricoter :

- 1 rg envers en répartissant 20 augmentations (= **79-79-83-83-87** m.),

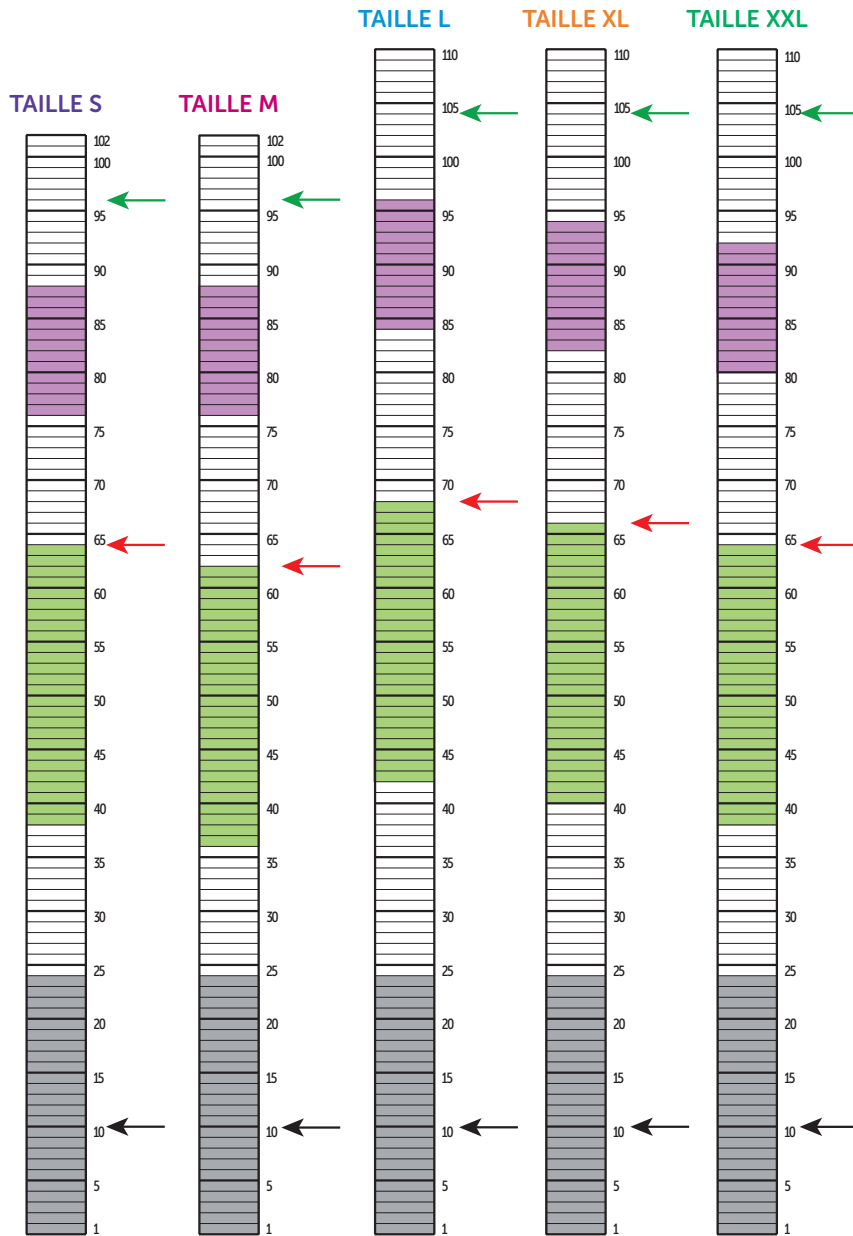
- 23 rgs jersey endroit.

- 2 rgs côtes 1/1 et rabattre toutes les m. en les tricotant envers sur l'endroit du travail.

Faire les coutures des manches et des côtés de la veste.

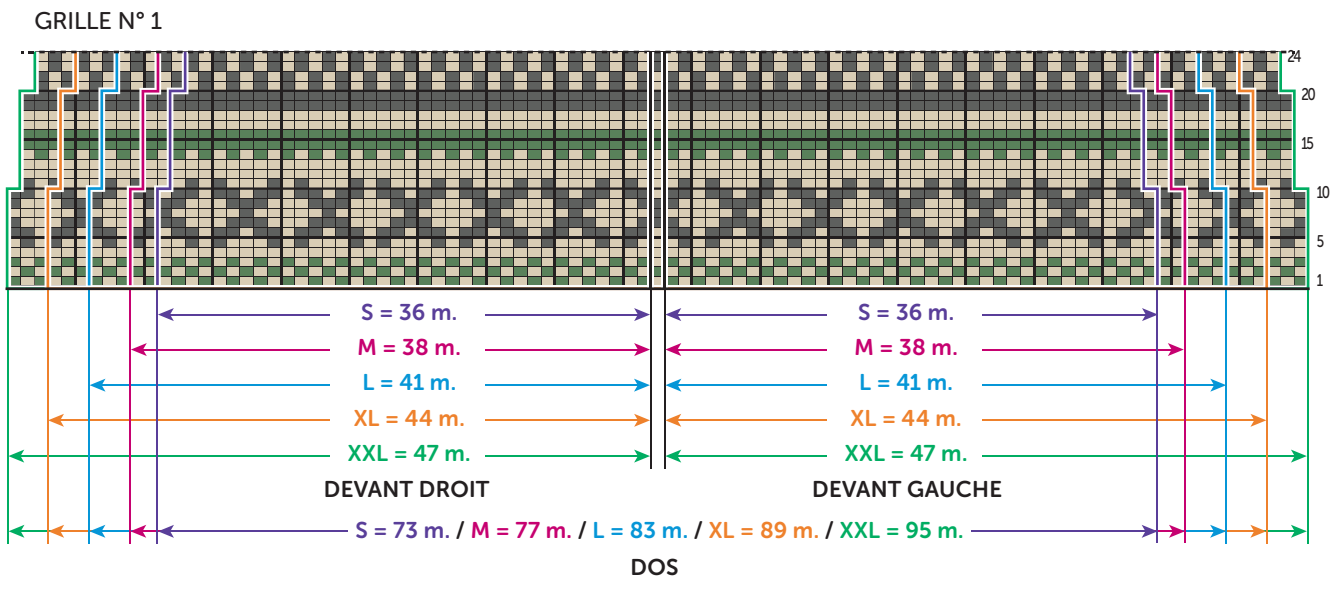
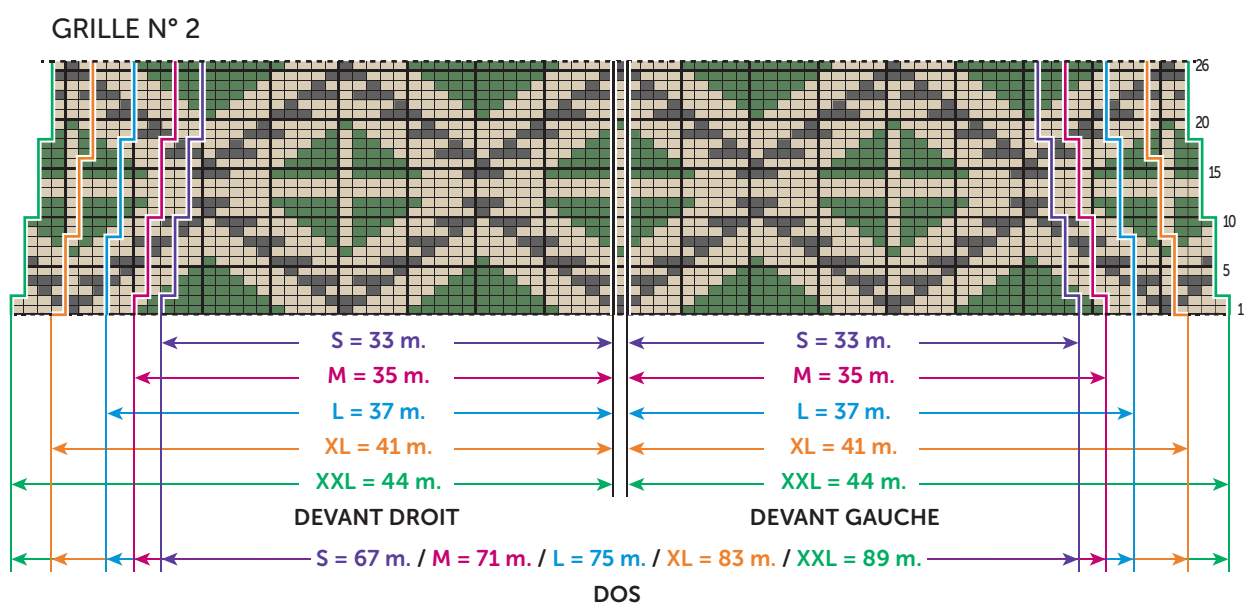
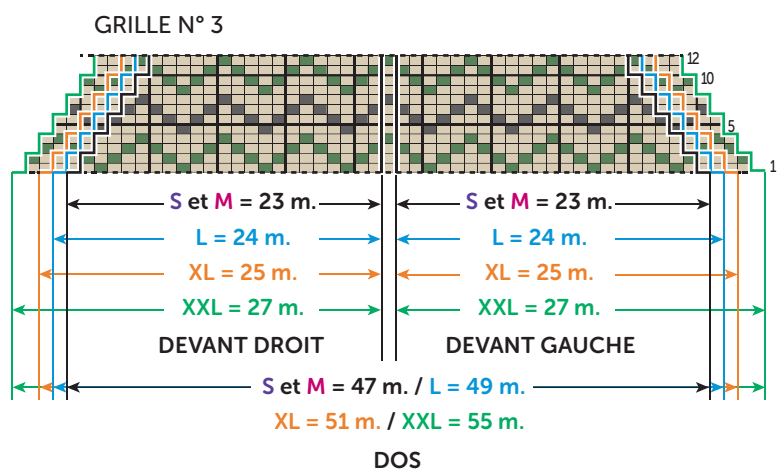
Coudre la fermeture.

## DIAGRAMME N° 1 - Dos et devants



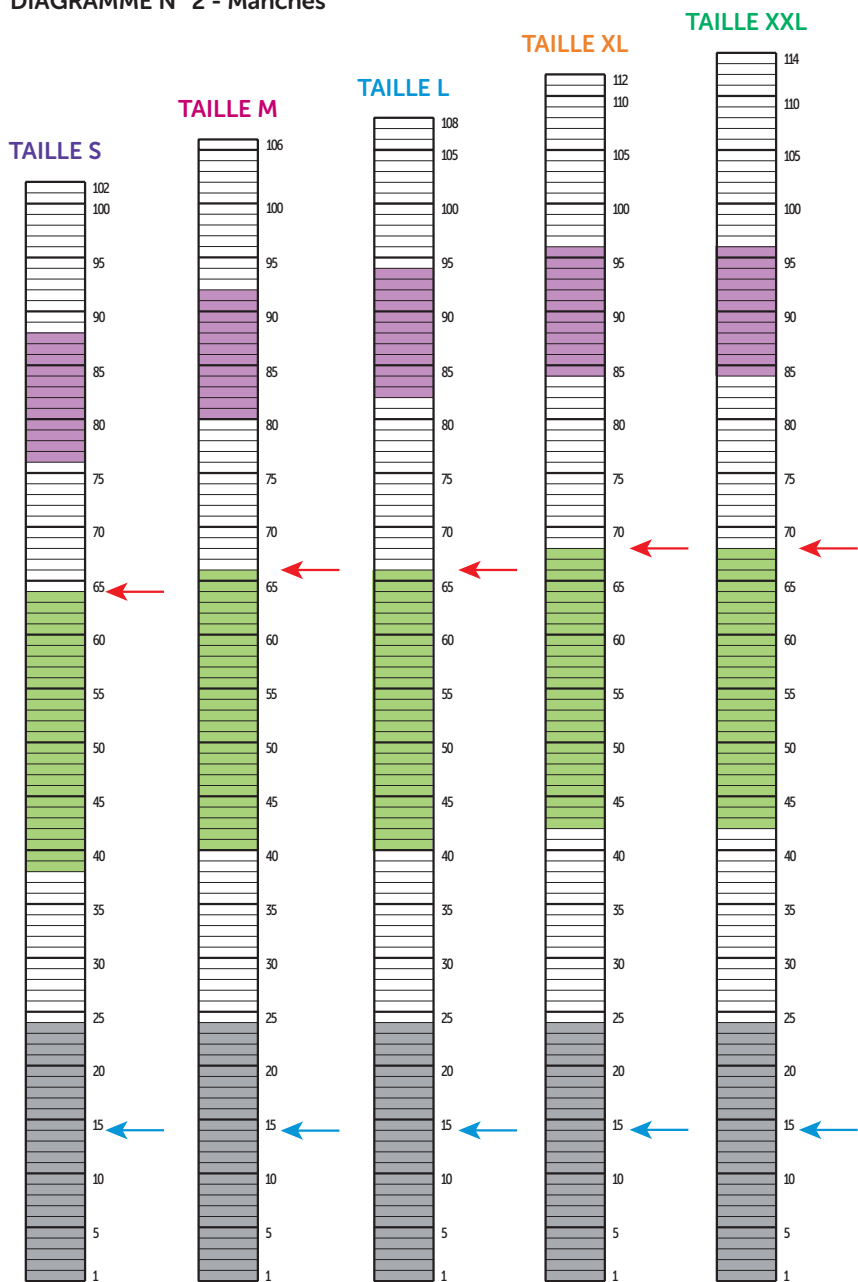
- = 1 rg jacquard n° 1
- = 1 rg jersey endroit Lin
- = 1 rg jacquard n° 2
- = 1 rg jacquard n° 3
- = 1ère diminution
- = début du raglan
- = début de l'encolure devant

**Attention**, les diminutions d'1 m. à 2 m. du bord ne sont pas représentées sur les grilles.



- = 1 m. jersey endroit Lin
- = 1 m. jersey endroit Anglais
- = 1 m. jersey endroit Noir

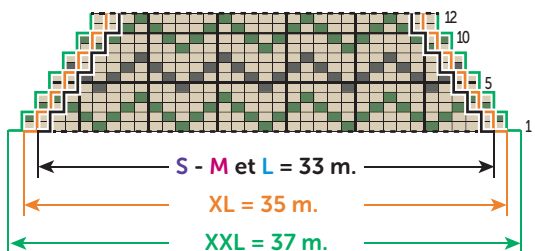
## DIAGRAMME N° 2 - Manches



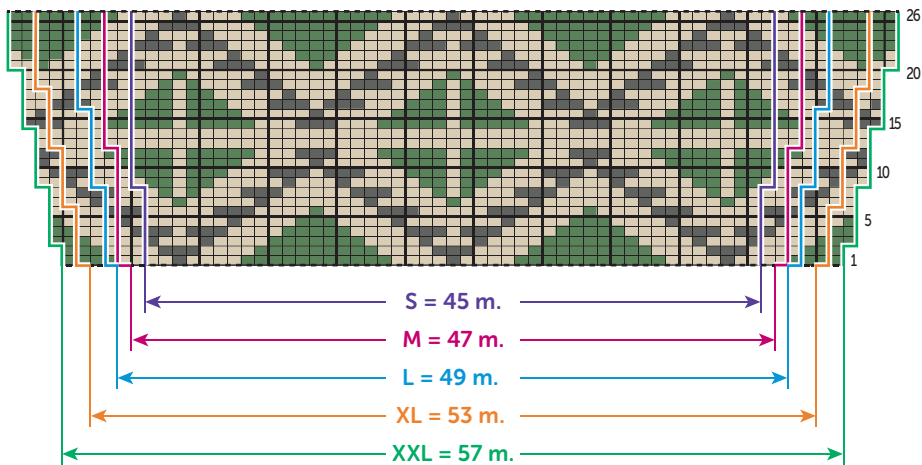
- = 1 rg jacquard n° 4
- = 1 rg jersey endroit Lin
- = 1 rg jacquard n° 5
- = 1 rg jacquard n° 6
- = 1ère augmentation
- = début du raglan

**Attention**, les augmentations et les diminutions d'1 m. à 2 m. du bord ne sont pas représentées sur les grilles.

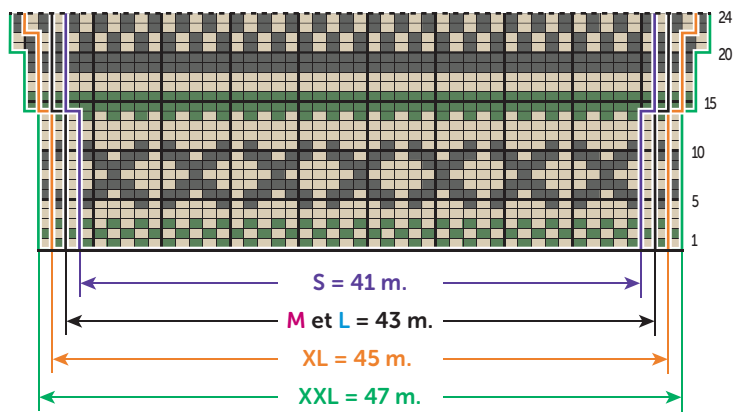
GRILLE N° 6



GRILLE N° 5



GRILLE N° 4



- = 1 m. jersey endroit Lin
- (green) = 1 m. jersey endroit Anglais
- (black) = 1 m. jersey endroit Noir

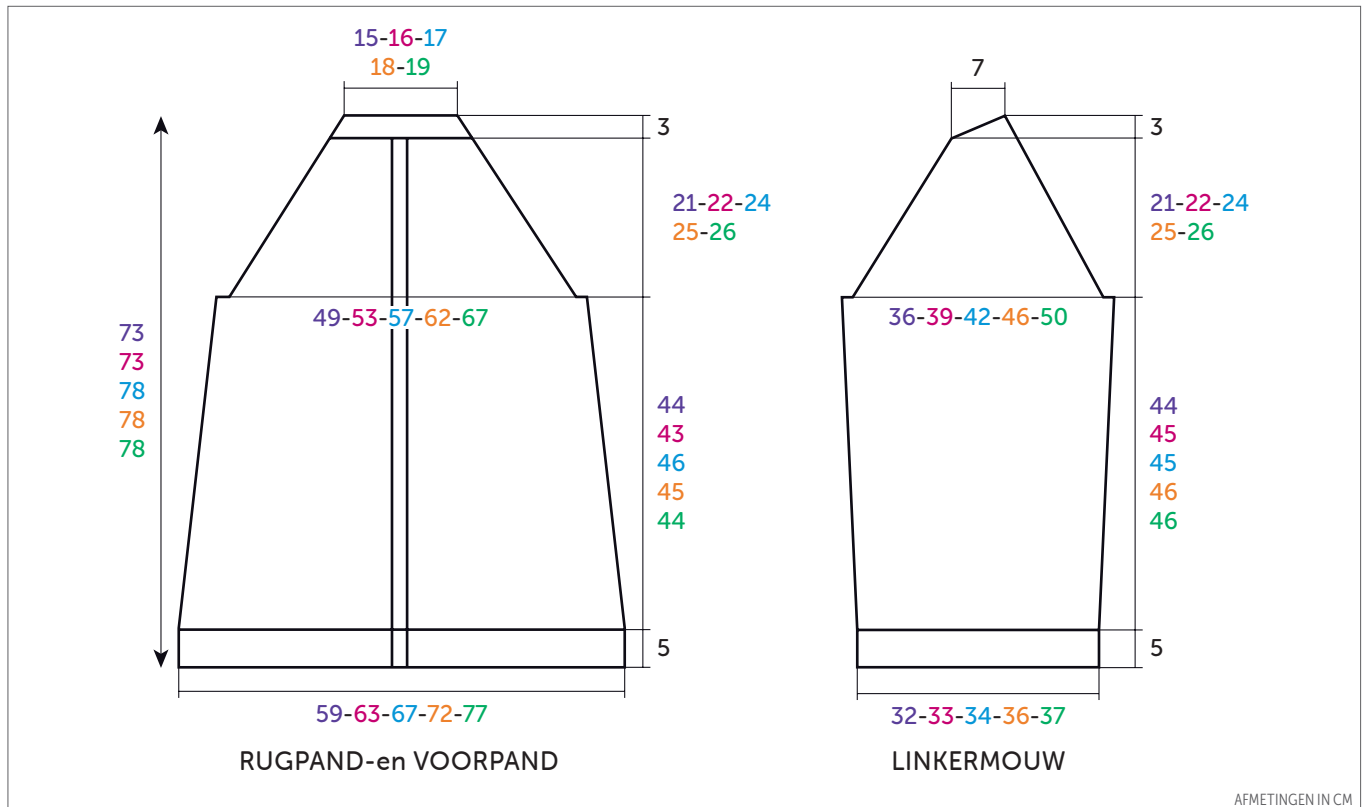
# Lang jacquardvest met rits



## ALASKA 100

Lin 10573 (A)  
 Anglais 10603 (B)  
 Noir 10561 (C)

		MATEN				
		S	M	L	XL	XXL
		BOLLEN				
Lin	10573 (A)	6	7	8	8	9
Anglais	10603 (B)	2	2	2	2	2
Noir	10561 (C)	2	2	2	2	2



BREINAALDEN  
 nr. 6 en 6,5

FOURNITUREN

1 beige, deelbare rits :

S en M :

long. lengte 70 cm art 50400

L - XL et XXL : lengte 75 cm art. 50658

## • Gebruikte steken

**BOORDSTEEK 1/1**, nld. nr. 6.

**JACQUARD**, nld. nr. 6,5. De teltekeningen van de gekozen maat volgen. Een bolletje per motief nemen en de draden goed kruisen bij elke kleurwisseling.

**RECHTE TRICOTSTEEK**, nld. nr. 6,5.

**RIBBELSTEEK**, nld. nr. 6.

## • Proeflapjes

Voor het slagen van je model is het belangrijk om de proeflapjes te breien (zie tips en raad op [bergeredefrance.nl/conseils](http://bergeredefrance.nl/conseils)).

Een vierkant van 10 cm in rechte tricotsteek = 12 st. en 16 nld.

Een vierkant van 10 cm in jacquard = 12 st. et 14 nld.

## • Uitvoering

### RUGPAND :

Met nld. nr. 6 en Lin **73-77-83-89-95** st. opzetten en **5 cm (8 nld.)** boordsteek 1/1 breien.

Verder breien met nld. nr. 6,5 volgens het **diagram nr. 1** en hierbij als volgt breien :

**17 cm (24 nld.)** jacquard volgens de

**teltekening nr. 1** van de gekozen maat, **9-8-11-10-9 cm (14-12-18-16-14 nld.)** rechte tricotsteek Lin,

**18 cm (26 nld.)** jacquard volgens de **teltekening nr. 2** van de gekozen maat, **7-8-9-9-9 cm (12-14-16-16-16 nld.)** rechte tricotsteek Lin,

**9 cm (12 nld.)** jacquard volgens de **teltekening nr. 3** van de gekozen maat, dan verder breien in rechte tricotsteek met Lin,

**maar ondertussen** op **12 cm (18 nld.)** totale hoogte **voor de schuine zijanten** aan beide kanten op 2 st. uit de kant minderen voor :

**S** : 4 x 1 st. elke 10e nld., 2 x 1 st. elke 8e nld.

**M** : 3 x 1 st. elke 10e nld., 3 x 1 st. elke 8e nld.

**L** : 6 x 1 st. elke 10e nld.

**XL en XXL** : 4 x 1 st. elke 10e nld., 2 x 1 st. elke 8e nld.

**Voor het minderen van 1 st. op 2 st. uit de kant** : 2 st. recht, 2 st. samen recht breien, de nld. verder breien en als er nog 4 st. op de linkernld. over zijn, dan 1 overhaling en 2 st. recht breien.

Na de laatste mindering verder breien over de overige **61-65-71-77-83** st.

#### Raglan :

Op **49-48-51-50-49** cm (**72-70-76-74-72** nld.) totale hoogte aan beide kanten **2-3-4-5-6** st. afkanten, dan op 2 st. uit de kant elke 2e nld. minderen voor :

**S** : 18 x 1 st.

**M** : 19 x 1 st.

**L** : 20 x 1 st.

**XL** : 1 x 2 st., 20 x 1 st.

**XXL** : 1 x 2 st., 21 x 1 st.

**Voor het minderen van 2 st. op 2 st. uit de kant** : 2 st. recht, 3 st. samen recht breien, de nld. verder breien en als er nog 5 st. op de linkernld. over zijn, dan 1 dubbele overhaling en 2 st. recht breien.

Na de laatste raglanmindering **1** nld. breien over de overige **21-21-23-23-25** st. en ze dan afkanten **voor de hals**.

#### LINKERVOORPAND :

Met nld. nr. 6 en Lin **35-37-41-43-47** st. opzetten, **5** cm (**8** nld.) boordsteek 1/1 breien, **maar** in de laatste nld. voor **S - M en XL** 1 st. meerderen (= **36-38-41-44-47** st.).

Verder breien met nld. nr. 6,5 en hierbij de verschillende steken breien als voor het rugpand volgens het **diagram nr. 1**, **maar ondertussen** op **12** cm (**18** nld.) totale hoogte **voor de schuine zijkant rechts** minderen als voor het rugpand.

Na de laatste mindering verder breien over de overige **30-32-35-38-41** st.

#### Raglan :

Op **49-48-51-50-49** cm (**72-70-76-74-72** nld.) totale hoogte **links 2-3-4-5-6** st. afkanten, dan op 2 st. uit de kant elke 2e nld. minderen voor :

**S** : 15 x 1 st.

**M** : 16 x 1 st.

**L** : 17 x 1 st.

**XL** : 1 x 2 st., 17 x 1 st.

**XXL** : 1 x 2 st., 18 x 1 st.

Na de laatste raglanmindering **1** nld. breien over de overige **13-13-14-14-15** st. en ze dan afkanten **voor de hals**.

#### RECHTERVOORPAND :

Met nld. nr. 6 en Lin **35-37-41-43-47** st. opzetten, **5** cm (**8** nld.) boordsteek 1/1 breien, **maar** in de laatste nld. voor **S - M en XL** 1 st. meerderen (= **36-38-41-44-47** st.).

Verder breien met nld. nr. 6,5 en hierbij de verschillende steken breien als voor het rugpand volgens het **diagram nr. 1**, **maar ondertussen** op **12** cm (**18** nld.) totale hoogte **voor de schuine zijkant links** minderen als voor het rugpand.

Na de laatste mindering verder breien over de overige **30-32-35-38-41** st.

#### Raglan :

Op **49-48-51-50-49** cm (**72-70-76-74-72** nld.) totale hoogte **rechts** afkanten, dan minderen als voor het linkervoorpand.

Na de laatste raglanmindering **1** nld. breien over de overige **13-13-14-14-15** st. en ze dan afkanten **voor de hals**.

#### LINKERMOUW :

Met nld. nr. 6 en Lin **41-43-43-45-47** st. opzetten en **5** cm (**8** nld.) boordsteek 1/1 breien.

Verder breien met nld. nr. 6,5 volgens het **diagram nr. 2** en hierbij breien :

**17** cm (**24** nld.) jacquard volgens de **teltekening nr. 4** van de gekozen maat, **9-10-10-11-11** cm (**14-16-16-18-18** nld.) rechte tricotsteek Lin,

**18** cm (**26** nld.) jacquard volgens de **teltekening nr. 5** van de gekozen maat, **7-8-9-9-9** cm (**12-14-16-16-16** nld.) rechte tricotsteek Lin,

**9** cm (**12** nld.) jacquard volgens de **teltekening nr. 6** van de gekozen maat, dan verder breien in rechte tricotsteek met Lin,

**maar ondertussen** op **15** cm (**22** nld.) totale hoogte aan beide kanten op 2 st. uit de kant meerderen voor :

**S** : 3 x 1 st. elke 16e nld.

**M** : 2 x 1 st. elke 14e nld., 2 x 1 st. elke 12e nld.

**L** : 2 x 1 st. elke 10e nld., 4 x 1 st. elke 8e nld.

**XL** : 3 x 1 st. elke 8e nld., 5 x 1 st. elke 6e nld.

**XXL** : 9 x 1 st. elke 6e nld.

Dan verder breien over de verkregen **47-51-55-61-65** st.

#### Raglan :

Op **49-50-50-51-51** cm (**72-74-74-76-76** nld.) totale hoogte afkanten, dan **rechts** minderen als voor het rugpand, **tegelijk links** als voor het voorpand, dan links elke 2e nld. 3 x 2 st. en de overige 4 st. afkanten.

#### RECHTERMOUW :

Als de linkermouw, maar de raglan in spiegelbeeld breien.

#### AFWERKING :

##### Voorpandbiezen :

Langs elk voorpand al breiend met nld. nr. 6 en Lin **98-98-106-106-106** st. opnemen, **2** nld. ribbelsteek breien, dan alle st. afkanten en ze hierbij recht breien op de achterkant van het werk.

De raglannaden aan elkaar naaien.

##### Kraag :

Langs de hals, op de achterkant van het werk, al breiend met nld. nr. 6 en Lin **59-59-63-63-67** st. opnemen en hierbij de biezen vrij laten, dan breien :

- **1** nld. averecht en hierover **20** meerderingen verdelen (= **79-79-83-83-87** st.),

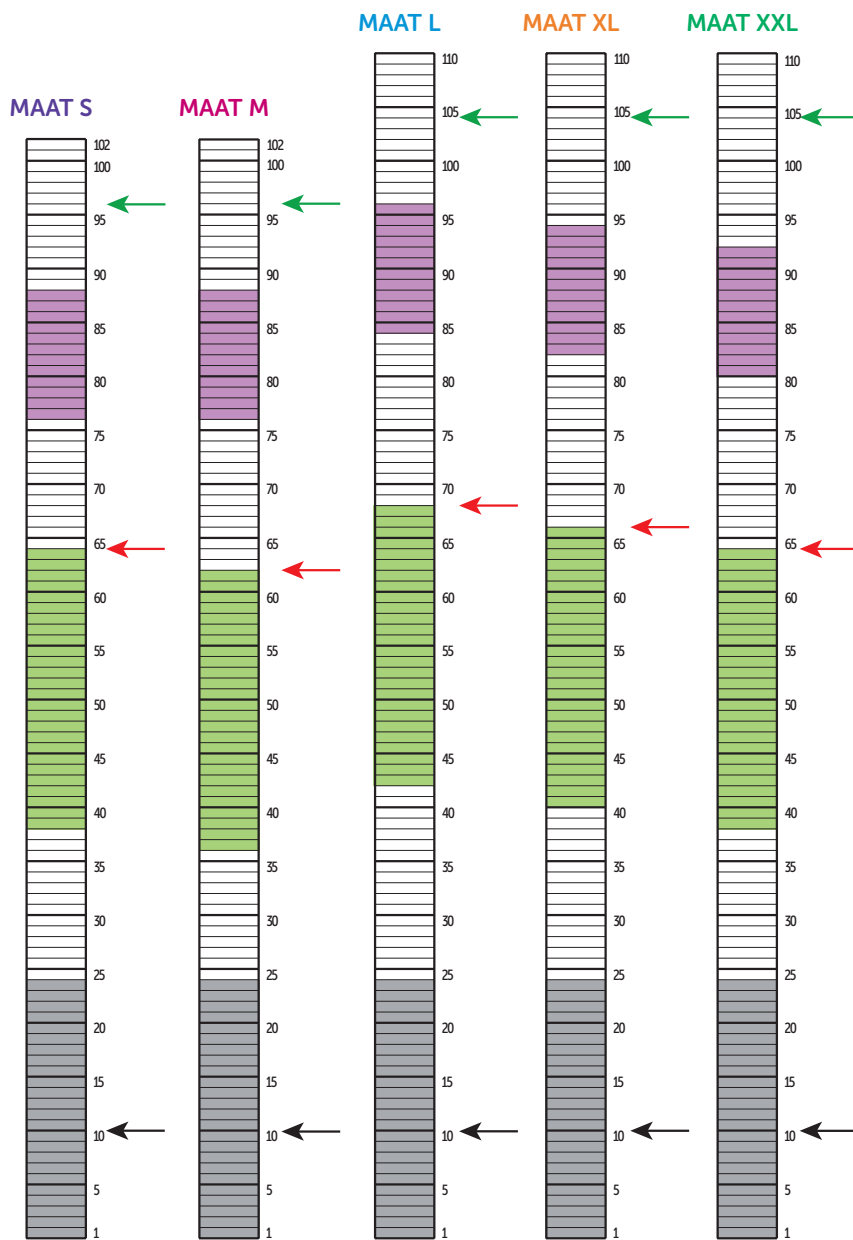
- **23** nld. rechte tricotsteek.

- **2** nld. boordsteek 1/1, dan alle st. afkanten en ze hierbij averecht breien op de goede kant van het werk.

De mouw- en zijnaden van het vest aan elkaar naaien.

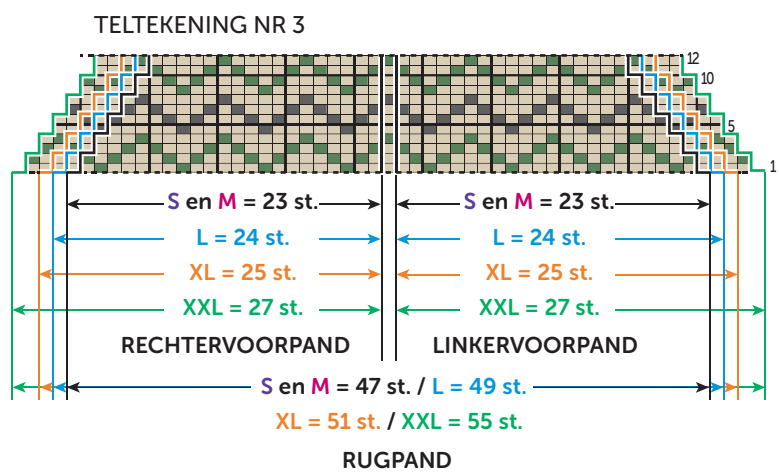
De rits inzetten.

DIAGRAM NR. 1 - RUGPAND EN VOORPANDEN

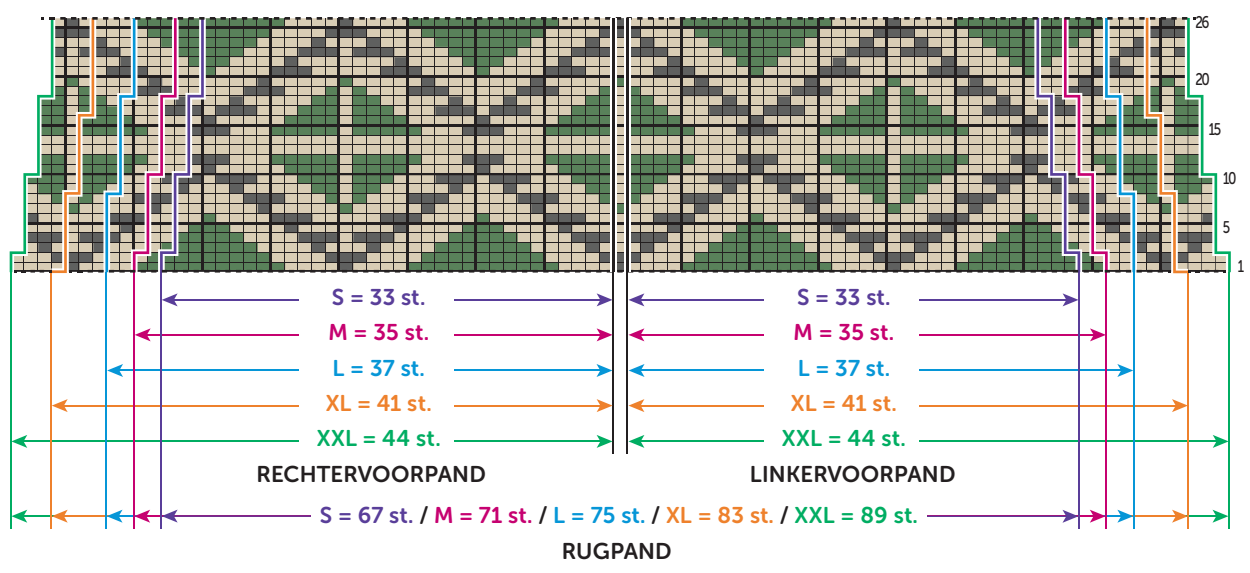


- = 1 nld. jacquard nr. 1
- = 1 nld. rechte tricotsteek Lin
- = 1 nld. jacquard nr. 2
- = 1 nld. jacquard nr. 3
- ← = 1e mindering
- ← = begin raglan
- ← = begin hals voorpand

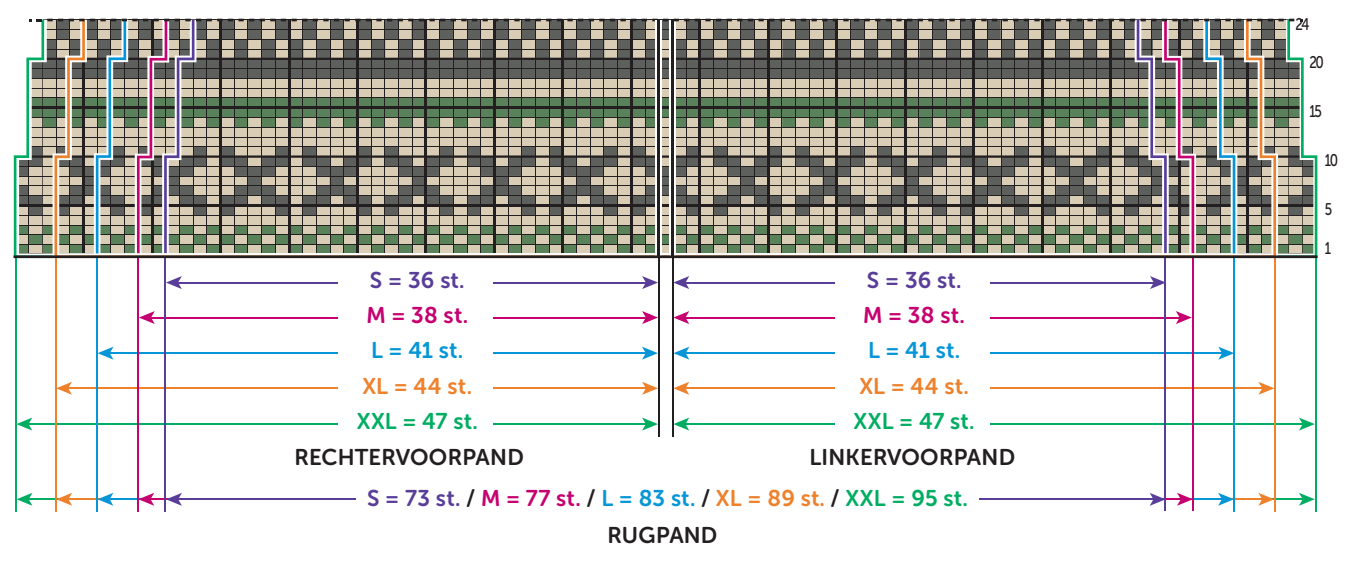
Let op, de minderingen van 1 st. op 2 st. uit de kant staan niét op de teltekening



TELTEKENING NR 2

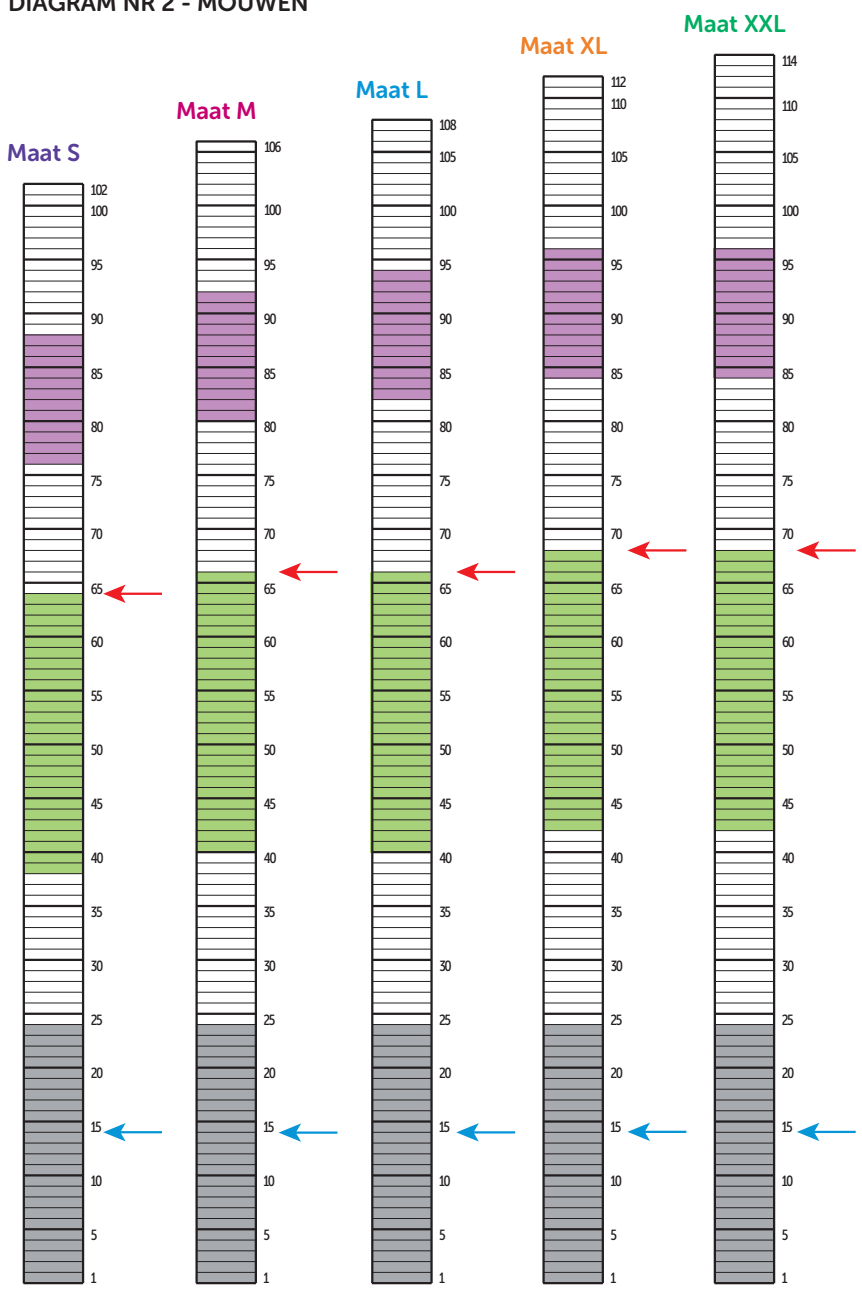


TELTEKENING NR 1



- = 1 st. rechte tricotsteek Lin
- = 1 st. rechte tricotsteek Anglais
- = 1 st. rechte tricotsteek Noir

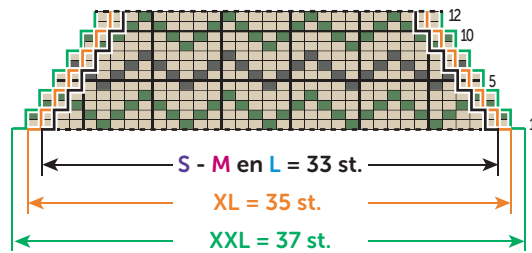
DIAGRAM NR 2 - MOUWEN



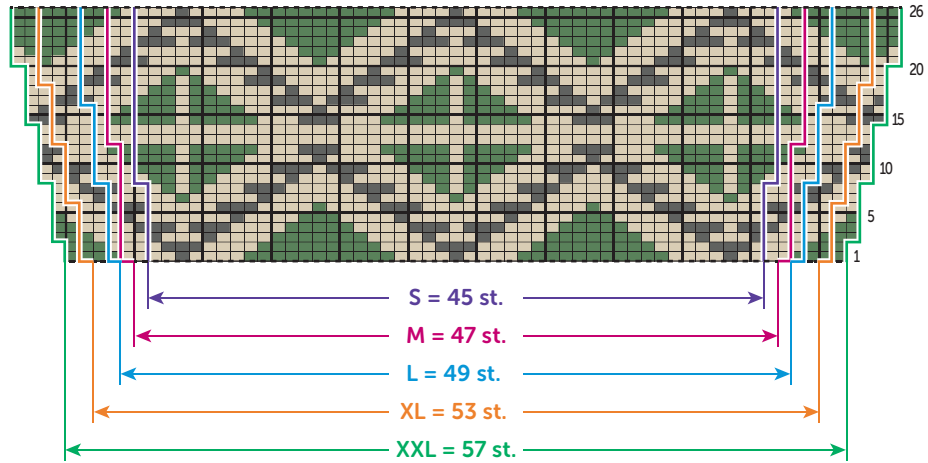
- = 1 nld. jacquard nr. 4
- = 1 nld. rechte tricotsteek Lin
- = 1 nld. jacquard nr. 5
- = 1 nld. jacquard nr. 6
- ← = 1e meerdering
- ← = begin raglan

**Let op,** de meerderingen en minderingen van 1 st. op 2 st. uit de kant staan niét op de teltekening

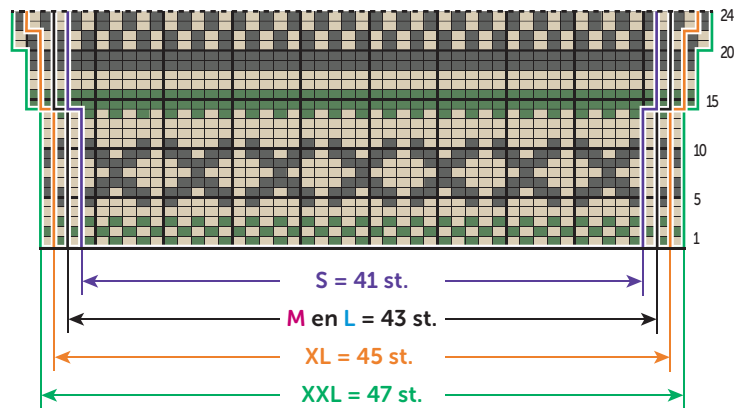
TELTEKENING NR 6



TELTEKENING NR 5



TELTEKENING NR 4



- = 1 st. rechte tricotsteek Lin
- = 1 st. rechte tricotsteek Anglais
- = 1 st. rechte tricotsteek Noir

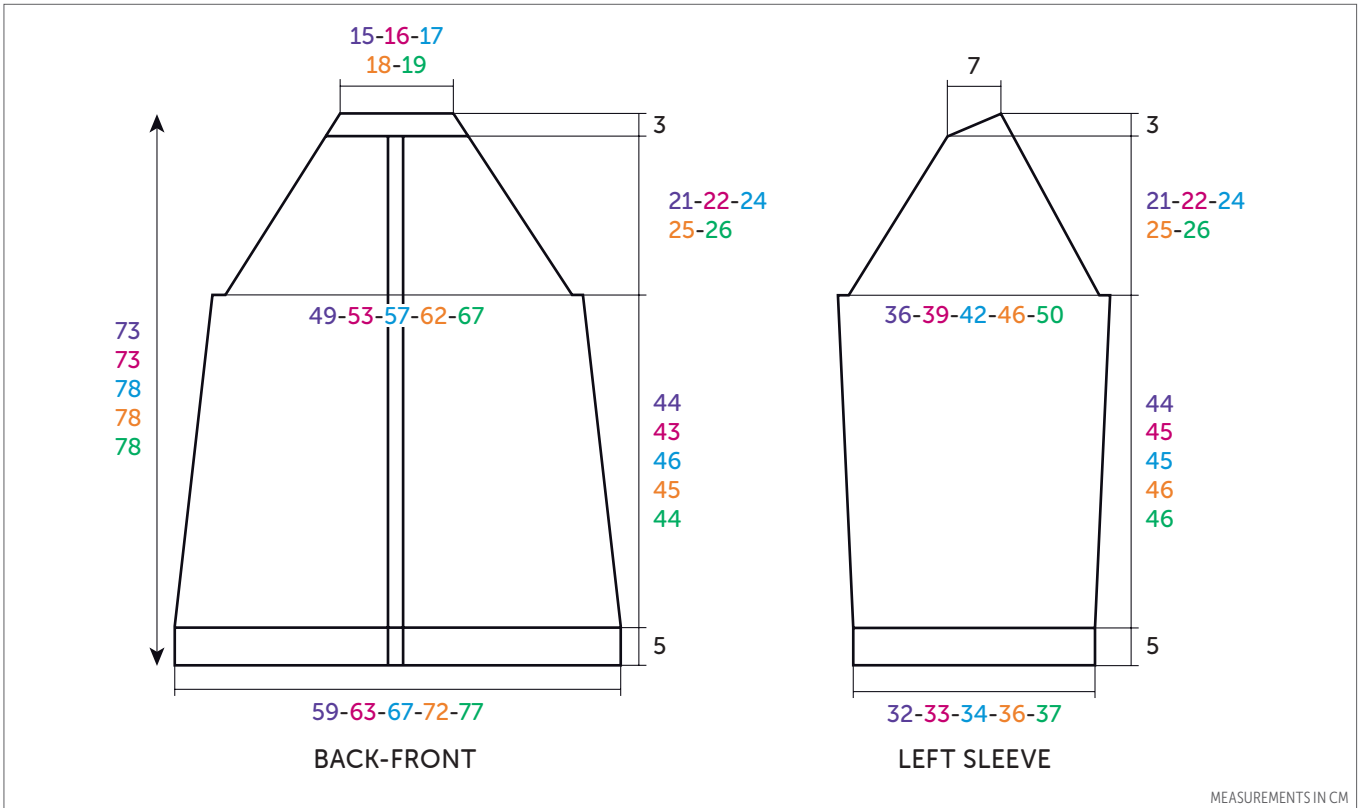
# Long Zipped Intarsia Jacket



SIZES				
S	M	L	XL	XXL

## ALASKA 100

		BALLS				
Lin	10573 (A)	6	7	8	8	9
Anglais	10603 (B)	2	2	2	2	2
Noir	10561 (C)	2	2	2	2	2



MEASUREMENTS IN CM

ENGLISH

### NEEDLES

**6 & 6,5 mm**

### ACCESSORIES

**1 beige open ended zip :**

**S & M : long. 70 cm long ref 50400**

**L - XL & XXL : 75 cm long ref 50658**

## • Stitches used

**1/1 RIB**, using 6.0 mm needles.

**INTARSIA**, using 6.5 mm needles. Follow chart for size being made. Use small balls of each colour and cross yarn at back of work when changing colour to prevent holes forming.

**STOCKING STITCH (ST ST)**, using 6.5 mm needles.

**GARTER STITCH (G ST)**, using 6.0 mm needles.

## • Tension/Gauge

To achieve a good result it is essential to make a tension square (see our hints & tips at [bergeredefrance.com/advices](http://bergeredefrance.com/advices)).

A 10 cm square of St St using 6.5 mm needles = 12 sts & 16 rows.

A 10 cm square of intarsia using 6.5 mm needles = 12 sts & 14 rows.

## • To make

### BACK :

Using 6.0 mm needles & Col A CO **73-77-83-89-95** sts & cont in 1/1 rib for **5 cm [2 in]** (8 rows).

Change to 6.5 mm needles & follow **diagram n° 1** as foll :

**17 cm [6¾ in]** (24 rows) intarsia foll

**chart n° 1** for size being made, **9-8-11-10-9 cm [3½-3¼-4¼-4-3½ in]** (**14-12-18-16-14** rows) St St using Col A,

**18 cm [7 in]** (26 rows) intarsia foll **chart n° 2** for size being made,

**7-8-9-9-9 cm [2¾-3¼-3½-3½-3½ in]** (**12-14-16-16-16** rows) St St using Col A,

**9 cm [3½ in]** (12 rows) intarsia foll **chart n° 3** for size being made,

then cont in St St using Col A, **but at the same time** cont until work measures **12 cm [4¾ in]** (18 rows) total, then **for the side shaping:**

**Next row (RS - dec):** k2, k2tog, work to last 4 sts, sl 1, k1, pss0, k2:

Rep this dec on every foll 10th row **3-2-5-3-3** times, then on every foll 8th row **2-3-0-2-2** times.

After the final dec cont on the rem **61-65-71-77-83** sts.

**Raglan :**

Cont until work measures **49-48-51-50-49** cm [**19¼-18¾-20-19¾-19¼** in] (**72-70-76-74-72** rows) total. Cast off **2-3-4-5-6** sts at beg of next 2 rows.

**Sizes XL & XXL only:**

**Next row (RS - 2 st dec):** k2, k3tog, work to last 5 sts, sl 1, k2tog, pssso, k2.

**All sizes:**

**Next row (RS - 1 st dec):** k2, k2tog, work to last 4 sts, sl 1, k1, pssso, k2:

Rep this 1 st dec on every foll RS row **17-18-19-19-20** more times.

After the final raglan dec work **1** row on the rem **21-21-23-23-25** sts then cast off **for the neck**.

**LEFT FRONT :**

Using 6.0 mm needles & Col A CO **35-37-41-43-47** sts & cont in 1/1 rib for **5** cm [2 in] (**8** rows), **but** on the final row for **S - M & XL** inc 1 st. (= **36-38-41-44-47** sts).

Change to 6.5 mm needles & cont in the different sts as for back foll **diagram n° 1**, **but at the same time** when work measures **12** cm [**4¾** in] (**18** rows) total **for the side shaping**, dec **at the beg of RS rows** as for back.

After the final dec cont on the rem **30-32-35-38-41** sts.

**Raglan :**

When work measures **49-48-51-50-49** cm [**19¼-18¾-20-19¾-19¼** in] (**72-70-76-74-72** rows) total cast off **2-3-4-5-6** sts at beg of next WS row.

**Sizes XL & XXL only:**

**Next row (RS - 2 st dec):** k2, k3tog, work to end.

**All sizes:**

**Next row (RS - 1 st dec):** k2, k2tog, work to end:

Rep this 1 st dec on every foll RS row **14-15-16-16-17** more times.

After the final raglan dec work **1** row on the rem **13-13-14-14-15** sts then cast off **for the neck**.

**RIGHT FRONT :**

Using 6.0 mm needles & Col A CO **35-37-41-43-47** sts & cont in 1/1 rib for **5** cm [2 in] (**8** rows), **but** on the final row for **S - M & XL** inc 1 st. (= **36-38-41-44-47** sts).

Change to 6.5 mm needles & cont in the different sts as for back foll **diagram n° 1**, **but at the same time** when work measures **12** cm [**4¾** in] (**18** rows) total **for the side shaping**, dec **at the end of RS rows** as for back.

After the final dec cont on the rem **30-32-35-38-41** sts.

**Raglan :**

When work measures **49-48-51-50-49** cm [**19¼-18¾-20-19¾-19¼** in] (**72-70-76-74-72** rows) total cast off **2-3-4-5-6** sts at beg of next RS row.

**Sizes XL & XXL only:**

**Next row (RS - 2 st dec):** work to last 5 sts, sl 1, k2tog, pssso, k2.

**All sizes:**

**Next row (RS - 1 st dec):** work to last 4 sts, sl 1, k1, pssso, k2:

Rep this 1 st dec on every foll RS row **14-15-16-16-17** more times.

After the final raglan dec work **1** row on the rem **13-13-14-14-15** sts then cast off **for the neck**.

**LEFT SLEEVE :**

Using 6.0 mm needles & Col A CO **41-43-43-45-47** sts & work in 1/1 rib for **5** cm [2 in] (**8** rows).

Change to 6.5 mm needles & foll **diagram n° 2** working as foll:

**17** cm [**6¾** in] (**24** rows) intarsia foll **chart n° 4** for size being made,

**9-10-10-11-11** cm [**3½-4-4-4¼-4¼** in] (**14-16-16-18-18** rows) St St using Col A,

**18** cm [7 in] (**26** rows) intarsia foll **chart n° 5** for size being made,

**7-8-9-9-9** cm [**2¾-3-3½-3½-3½** in] (**12-14-16-16-16** rows) St St using Col A,

**9** cm [**3½** in] (**12** rows) intarsia foll **chart n° 6** for size being made, then cont in St St using Col A,

**but at the same time** cont until work measures **15** cm [6 in] (**22** rows) total.

**Next row (RS - inc):** k2, inc 1, work to last 2 sts, inc 1, k2.

Rep this inc on every foll **16th-14th-10th-8th-6th** row **2-1-1-2-8** times, then on every foll **0-12th-8th-6th-0** row **0-2-4-5-0** times.

Then cont on the **47-51-55-61-65** sts obtained.

**Raglan :**

Cont until work measures **49-50-50-51-51** cm [**19¼-19¾-19¾-20-20** in] (**72-74-74-76-76** rows) total.

Cast off **2-3-4-5-6** sts at beg of next 2 rows, **43-45-47-51-53** sts rem.

**Sizes XL & XXL only:**

**Next row (RS - 2 st dec):** k2, k3tog, work to last 5 sts, sl 1, k2tog, pssso, k2.

**All sizes:**

**Next row (RS - 1 st dec):** k2, k2tog, work to last 4 sts, sl 1, k1, pssso, k2:

Rep this 1 st dec on every foll RS row **14-15-16-16-17** more times. **13** sts rem.

**Next row (RS):** k2, k2tog, work to end.

**Next row (WS):** Cast off 2 sts, work to end.

**Next row (RS):** k2, k2tog, work to end.

**Next row (WS):** Cast off 2 sts, work to end.

**Next row (RS):** k2, k2tog, work to end.

**Next row (WS):** Cast off 2 sts, work to end.

Cast off the rem 4 sts.

**RIGHT SLEEVE :**

Work as for left sleeve until 13 sts rem.

**\*Next row (RS):** Cast off 2 sts, work to last 4 sts, sl 1, k1, pssso, k2. Work 1 row straight\* rep from \*to\* twice more. Then cast off the rem 4 sts on next RS row.

**FINISHING :****Front borders :**

Along each front, using 6.0 mm needles & Col A pick up **98-98-106-106-106** sts. Cont in G St for **2** rows then cast off all sts knitwise on the WS

of work.

Join raglans.

**Neckband :**

With WS facing & using 6.5 mm needles & Col A pick up **59-59-63-63-67** sts around neck edge leaving the borders open, then cont as foll:

- **1** row of purl inc **20** sts evenly across row (= **79-79-83-83-87** sts),

- **23** rows St St.

- **2** rows 1/1 rib casting off all sts purlwise on the RS of work.

Sew sleeve & side seams.

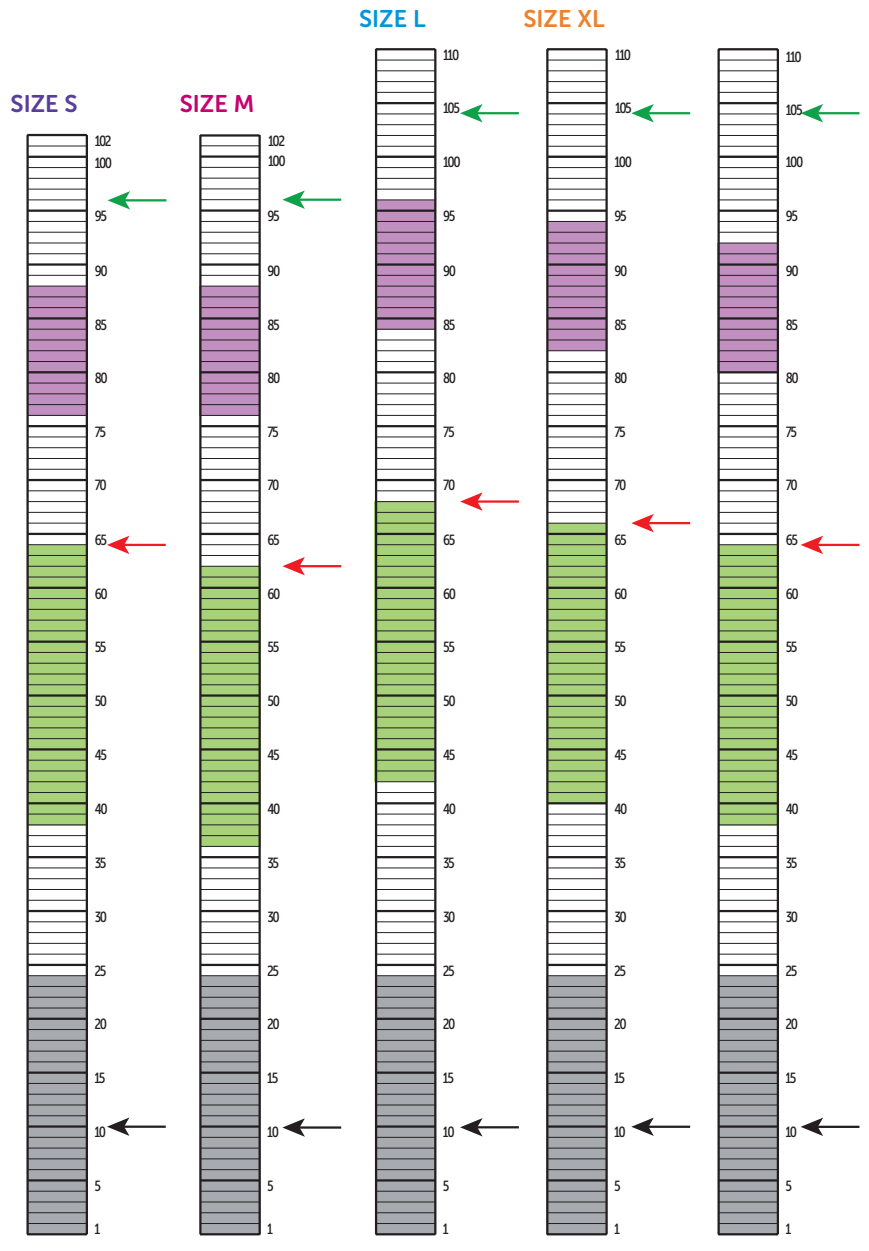
Sew in zip.

Secure & weave in all ends.

**DIAGRAM No 1 - Back & Fronts****SIZE S**

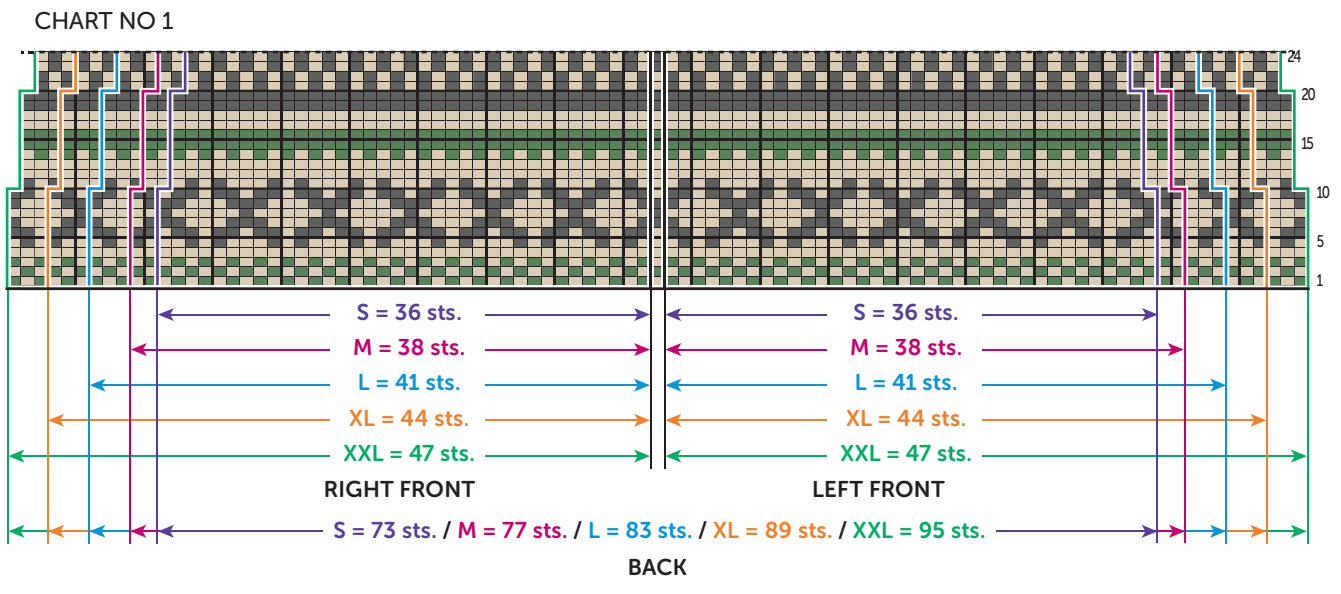
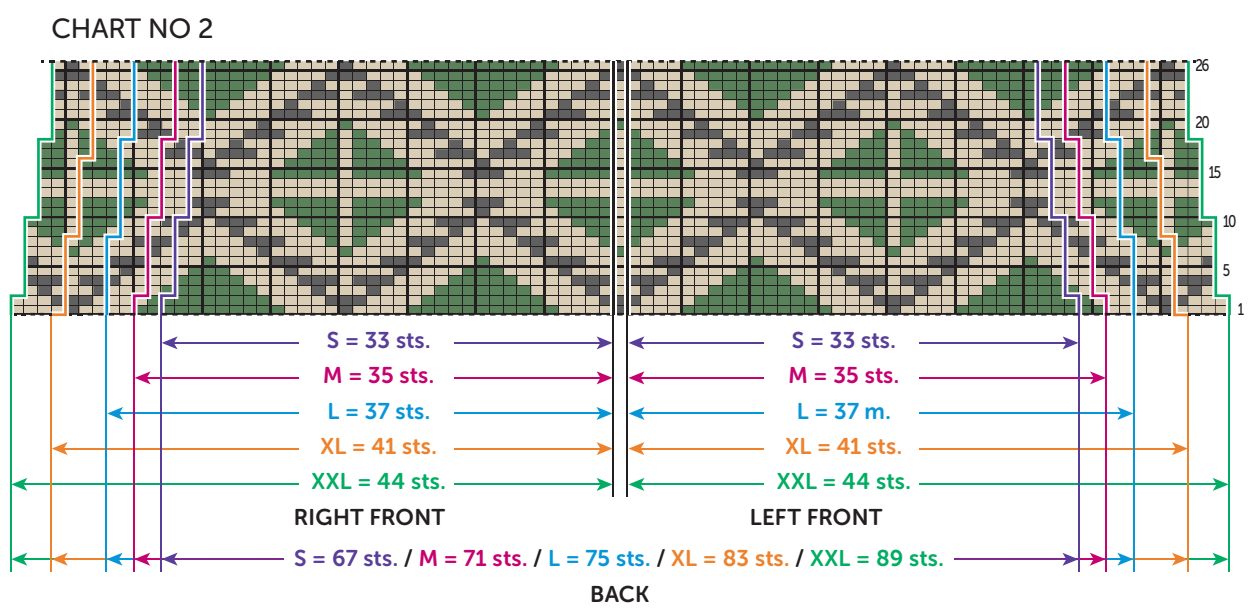
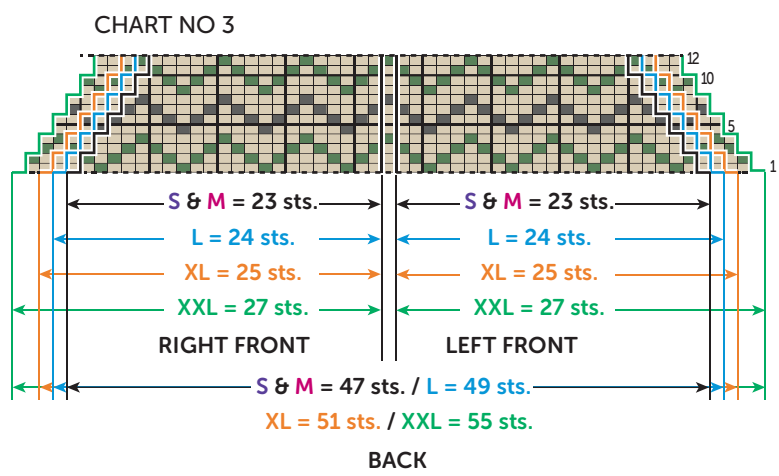
1 row intarsia No 1  
1 row St St using Col A  
1 row intarsia No 2  
1 row intarsia No 3  
1st dec  
beg of raglan  
beg of front neck

DIAGRAM NO 1 - Back & front



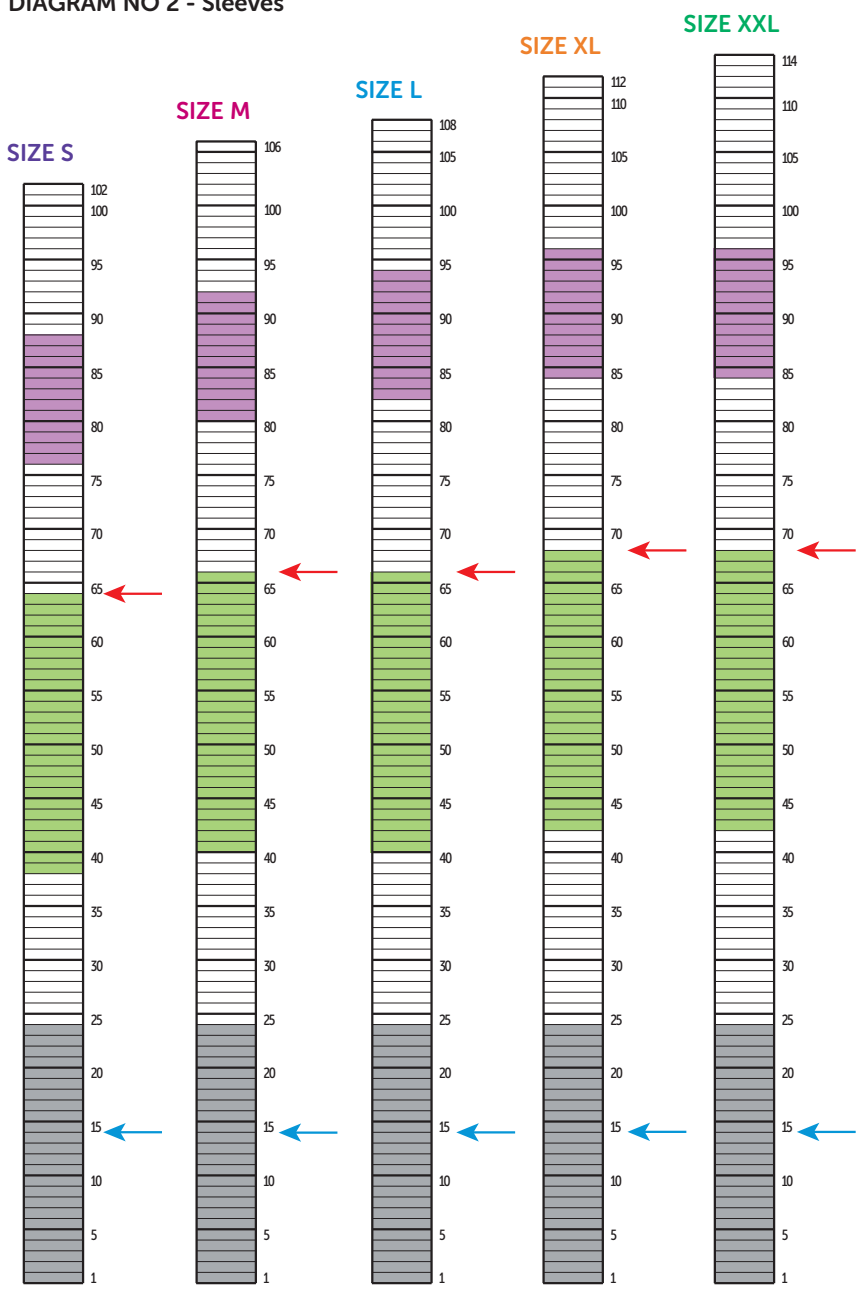
- = 1 row intarsia No 1
- = 1 row St St using Col A Lin
- = 1 row intarsia No 2
- = 1 row intarsia No 3
- ← = 1st dec
- ← = beg of raglan
- ← = beg of front neck

**Note**, the decreases of 1 st, 2 sts in from edge, are not shown on chart



= K on RS, P on WS Lin  
 = K on RS, P on WS Anglais  
 = K on RS, P on WS Noir

DIAGRAM NO 2 - Sleeves



- = 1 row intarsia No 4
- = 1 row St St using Col A
- = 1 row intarsia No 5
- = 1 row intarsia No 6
- = 1st dec
- = beg of raglan

**Note**, the decreases of 1 st, 2 sts in from edge, are not shown on chart

CHART NO 6

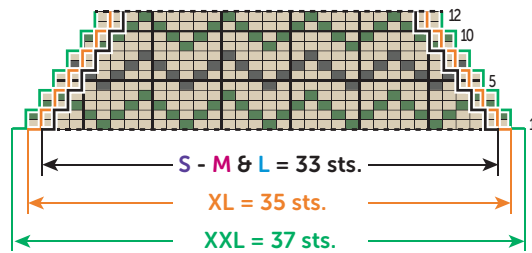


CHART NO 5

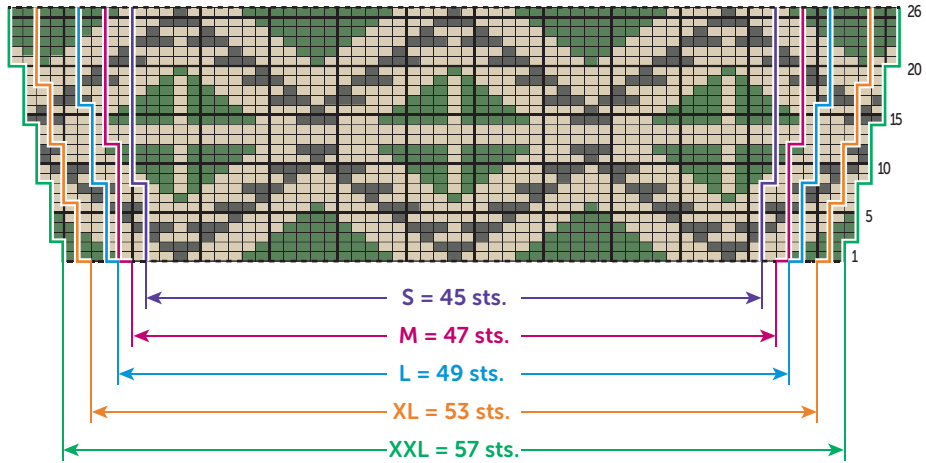
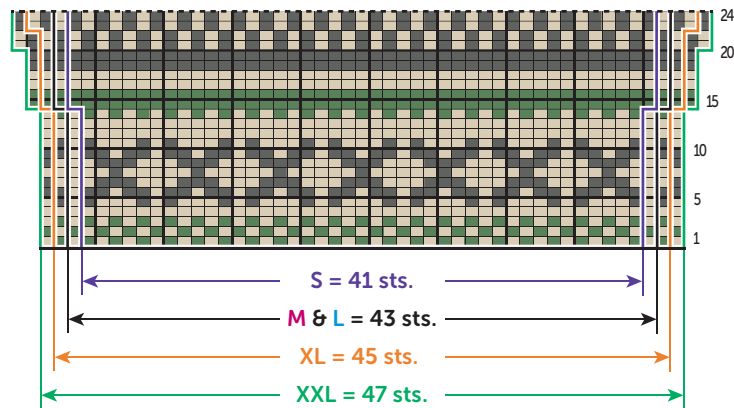


CHART NO 4



- = K on RS, P on WS Lin
- = K on RS, P on WS Anglais
- = K on RS, P on WS Noir