

Pull homme jacquard inca col rond

Man's sweater with Inca design & round neck

Jacquardherentruui met ronde hals

BERGERE
DE FRANCE

Une laine de qualité fabriquée en France

ENSEMBLE, FAVORISONS LA FABRICATION FRANÇAISE

Bergère de France est une filature familiale, installée à Bar-le-Duc, au cœur de la Lorraine depuis 1946. De la création des fils à l'expédition des pelotes, de la recherche de style à la réalisation des livres et magazines, toutes ces étapes sont réalisées en France dans nos ateliers. En choisissant la laine Bergère de France, vous favorisez une production locale et encouragez le savoir-faire français.



Une fabrication et une qualité maîtrisée

En tant que fabricant, nous apportons un grand soin à la qualité de nos fils. Nous maîtrisons et contrôlons ainsi directement toutes les étapes de la production.

Nous assurons dans notre usine les grandes étapes de fabrication du fil à tricoter : la teinture, la préparation, la filature, l'assemblage, le retordage, la finition et la mise en pelote des fils.

Une filature éthique

Nous avons à cœur de sélectionner des matières premières respectueuses de l'environnement et du bien-être animal. Nos laines proviennent d'élevages d'Uruguay et de Nouvelle-Zélande reconnus pour la qualité de leurs fibres. Nous utilisons du coton d'Égypte issu d'une agriculture biologique. Les matières synthétiques proviennent d'une entreprise Européenne que nous avons sélectionné pour son niveau de qualité.

- La Laine Française -

FABRICANT FRANÇAIS DE LAINE
DEPUIS 1946

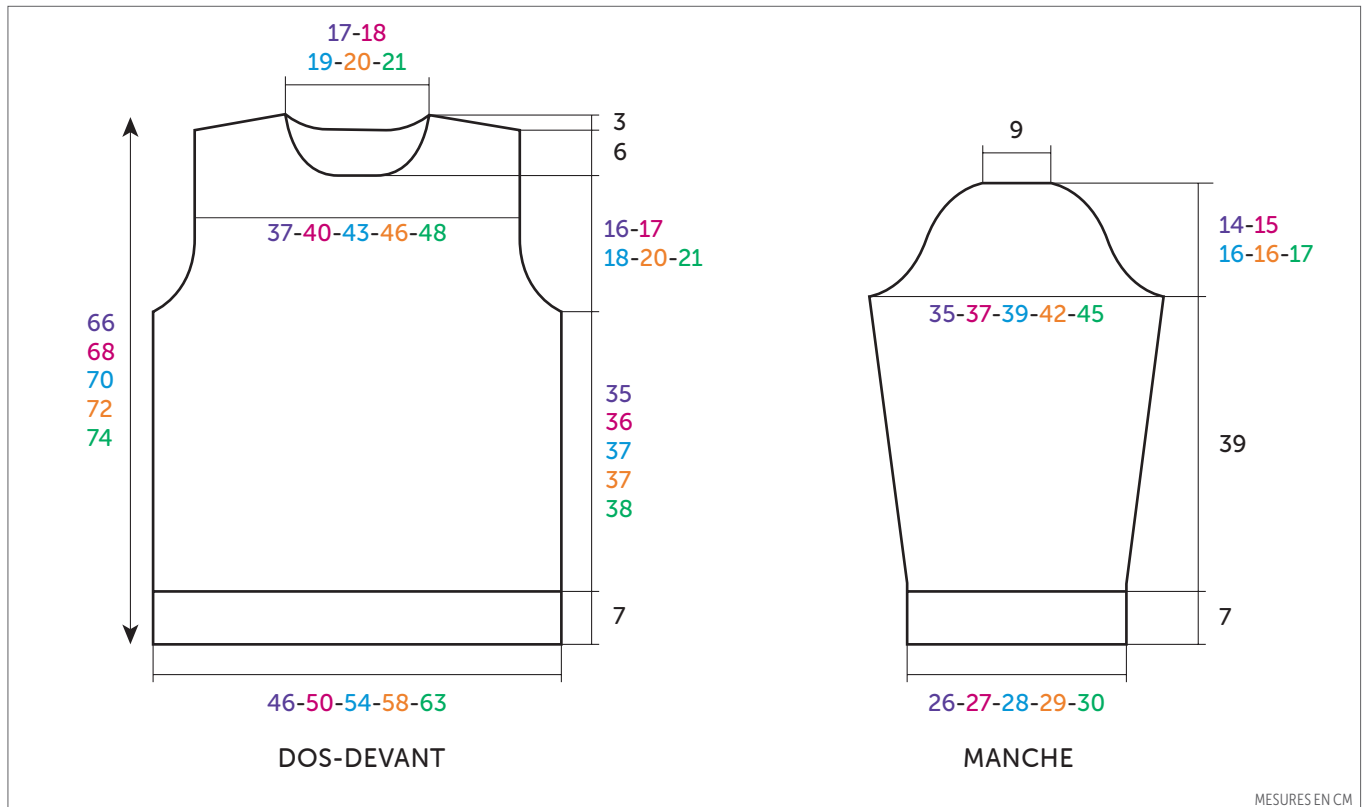
Pull homme jacquard inca col rond



IDÉAL

Lièvre 54695
Meije 51253

TAILLES				
S	M	L	XL	XXL
PELOTES				
10	10	11	12	13
3	3	3	3	4



MESURES EN CM

AIGUILLES
n° 3 - 3,5 et 4

• Points employés

CÔTES 2/2, aig. n° 3.

JERSEY ENDROIT, aig. n° 3,5.

JACQUARD, aig. n° 4. Suivre la grille.

• Echantillons

Pour réussir votre modèle, il est important de tricoter les échantillons (consulter nos astuces et conseils sur bergeredefrance.fr/conseils).

Un carré de 10 cm jersey endroit ou jacquard = 24 m. et 31 rgs.

• Réalisation

DOS :

Monter 112-122-130-140-152 m. Lièvre aig. n° 3. Tricoter 7 cm (28 rgs) côtes 2/2, mais au dernier rg augmenter 1 m. (= 113-123-131-141-153 m).

Continuer jersey endroit aig. n° 3,5.

Changements de point et emmanchures :

A 28,5-29,5-30,5-30,5-31,5 cm (94-98-102-102-104 rgs) de hauteur totale, pour les changements de point continuer jacquard aig. n° 4 en commençant :

S : à la m. 17 de la grille,

M : à la m. 12 de la grille,

L : à la m. 8 de la grille,

XL : à la m. 3 de la grille,

XXL : à la m. 45 de la grille,

après la m. 48 de la grille, reprendre à la m. 1.

Après le dernier rg de la grille, continuer jersey endroit Lièvre aig. n° 3,5.

Mais entre-temps, à 42-43-44-44-45 cm (136-140-144-144-146 rgs) de hauteur totale, pour les emmanchures rabattre de chaque côté tous les 2 rgs :

S : 1 x 3 m., 2 x 2 m., 4 x 1 m.

M : 1 x 3 m., 3 x 2 m., 3 x 1 m.

L : 1 x 3 m., 3 x 2 m., 4 x 1 m.

XL : 1 x 3 m., 3 x 2 m., 5 x 1 m.

XXL : 2 x 3 m., 3 x 2 m., 6 x 1 m.

Puis, continuer sur les 91-99-105-113-117 m. restantes.

Épaules et encolure :

A 63-65-67-69-71 cm (204-212-218-224-230 rgs) de hauteur totale, pour les épaules, rabattre de chaque côté tous les 2 rgs :

S : 2 x 6 m., 2 x 7 m.,

M : 3 x 7 m., 1 x 8 m.,

L : 1 x 7 m., 3 x 8 m.,
XL : 3 x 8 m., 1 x 9 m.,
XXL : 2 x 8 m., 2 x 9 m.,

en même temps que la 1ère diminution d'épaule, **pour l'encolure**, rabattre les **29-31-33-37-39** m. centrales, continuer chaque côté séparément en rabattant côté encolure tous les 2 rgs 1 x 3 m., 1 x 2 m.

DEVANT :

Tricoter comme au dos jusqu'aux changements de point et emmanchures.

Changements de point et emmanchures :

Pour les changements de point tricoter jacquard et jersey endroit comme au dos, **pour les emmanchures** rabattre comme au dos. Puis continuer sur les **91-99-105-113-117** m. restantes.

Encolure :

A **57-59-61-63-65** cm (**186-194-200-206-212** rgs) de hauteur totale, rabattre les **19-21-23-27-29** m. centrales, continuer chaque côté séparément en rabattant côté encolure tous les 2 rgs 1 x 3 m., 1 x 2 m., 5 x 1 m.

Epaules :

Rabattre comme au dos.

MANCHES :

Monter **64-66-68-70-74** m. Lièvre aig. n° 3. Tric. **7** cm (**28** rgs) côtes 2/2, **mais** au dernier rg augmenter 1 m. (= **65-67-69-71-75** m.).

Biais des côtés et changements de point :

Pour le biais des côtés, continuer jersey endroit aig. n° 3,5 en augmentant de chaque côté à 2 m. du bord :

S : 11 x 1 m. tous les 10 rgs,

M : 7 x 1 m. tous les 10 rgs, 5 x 1 m. tous les 8 rgs,

L : 3 x 1 m. tous les 10 rgs, 10 x 1 m. tous les 8 rgs,

XL : 8 x 1 m. tous les 8 rgs, 8 x 1 m. tous les 6 rgs,

XXL : 2 x 1 m. tous les 8 rgs, 16 x 1 m. tous les 6 rgs,

mais entre-temps, à **32,5** cm (**106** rgs) de hauteur totale, **pour les changements de point** continuer jacquard aig. n° 4 en centrant la m. 25 de la grille.

Après le dernier rg de la grille, terminer jersey endroit Lièvre aig. n° 3,5.

Après la dernière augmentation des biais des côtés, continuer sur les **87-91-95-103-111** m. obtenues.

Tête de manche :

A **46** cm (**148** rgs) de hauteur totale, rabattre de chaque côté tous les 2 rgs :

S : 1 x 3 m., 3 x 2 m., 14 x 1 m., 3 x 2 m., 1 x 3 m. et les 23 m. restantes.

M : 1 x 3 m., 4 x 2 m., 14 x 1 m., 3 x 2 m., 1 x 3 m. et les 23 m. restantes.

L : 1 x 3 m., 4 x 2 m., 16 x 1 m., 3 x 2 m., 1 x 3 m. et les 23 m. restantes.

XL : 1 x 3 m., 5 x 2 m., 13 x 1 m., 4 x 2 m., 2 x 3 m. et les 23 m. restantes.

XXL : 1 x 3 m., 6 x 2 m., 11 x 1 m., 6 x 2 m., 2 x 3 m. et les 23 m. restantes.

COL :

Monter **138-142-146-150-154** m. Lièvre aig. n° 3. Tricoter **4,5** cm (**18** rgs) côtes 2/2 et laisser les m. en attente.

FINITIONS :

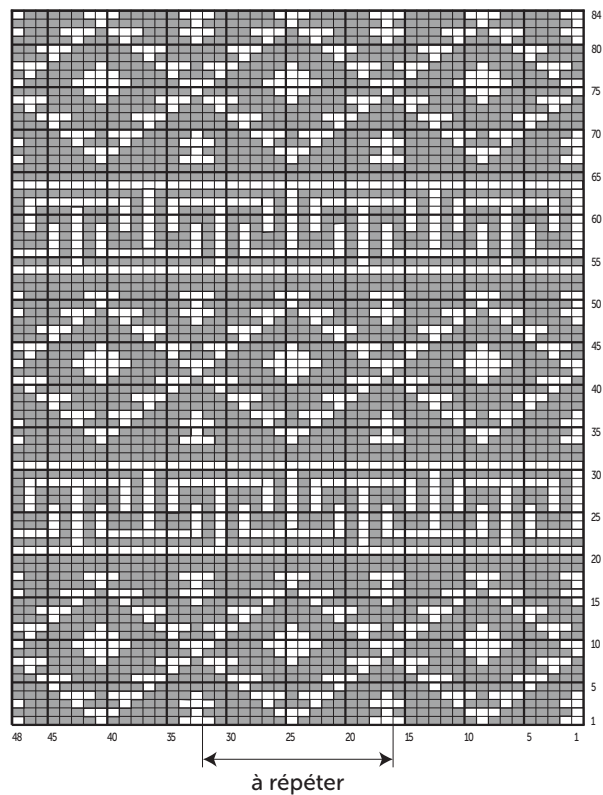
Assembler les épaules.

Poser à points arrière le col au bord de l'encolure, puis assembler les petits côtés.

Coudre l'arrondi des manches au bord des emmanchures.

Faire les coutures des manches et des côtés du pull.

JACQUARD



■ = 1 m. jersey endroit Lièvre
□ = 1 m. jersey endroit Meije

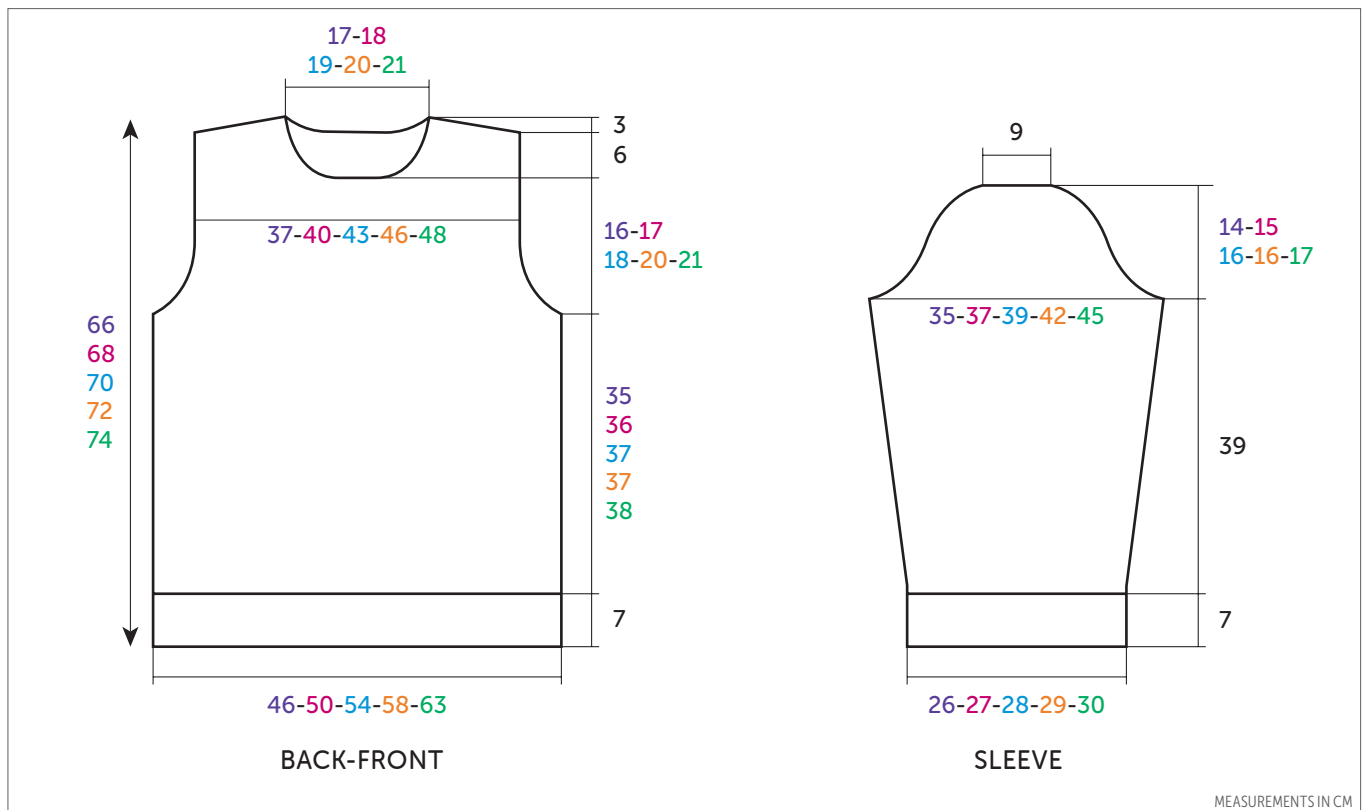
Man's sweater with Inca design & round neck



IDÉAL

Lièvre
Meije

		SIZES				
		S	M	L	XL	XXL
54695 (A)		10	10	11	12	13
51253 (B)		3	3	3	3	4
		BALLS				



MEASUREMENTS IN CM

NEEDLES
3 - 3,5 & 4 mm

• Stitches used

2/2 RIB, using 3.0 mm needles.

STOCKING STITCH (ST ST), using 3.5 mm needles.

INTARSIA, using 4.0 mm needles. Foll chart.

• Tension/Gauge

To achieve a good result, it is essential to make tension squares (see our tips and tricks on bergeredefrance.com/advice).
24 sts and 31 rows in St st or Intarsia = 10 cm (4 in) square.

• To make

BACK:

Using 3.0 mm needles and A, cast on **112-122-130-140-152** sts. Work **7** cm (2¾ in) [**28** rows] in 2/2 Rib, **but** on last row inc 1 st (= **113-123-131-141-153** sts). Change to 3.5 mm needles and cont in St st until work measures **28.5-29.5-30.5-30.5-31.5** cm (11¼-11½-12-12-12½ in) [**94-98-102-102-104** rows] total.

Change of knitting stitch and armholes:

For change of knitting stitch, change to 4.0 mm needles and cont in Intarsia, starting:

- S:** with 17th st of chart,
- M:** with 12th st of chart,
- L:** with 8th st of chart,

XL: with 3rd st of chart,

XXL: with 45th st of chart,

after 48th st of chart, repeat from 1st st. After last row of chart, cont in St st with A and 3.5 mm needles.

But meanwhile, when work measures **42-43-44-44-45** cm (16½-17-17¼-17¼-17¾ in) [**136-140-144-144-146** rows] total, **for armholes** cast off at the beg of every row as foll: **3** sts **2-2-2-2-4** times, **2** sts **4-6-6-6-6** times, **1** st **8-6-8-10-12** times.

Then cont on the rem **91-99-105-113-117** sts until work measures **63-65-67-69-71** cm (24¾-25½-26½-27¼-28 in) [**204-212-218-224-230** rows] total.

Shoulders and neck:

For shoulders, cast off at the beg of every row:

S: 6 sts 4 times, 7 sts 4 times,

M: 7 sts 6 times, 8 sts twice,

L: 7 sts twice, 8 sts 6 times,

XL: 8 sts 6 times, 9 sts twice,

XXL: 8 sts 4 times, 9 sts 4 times,

at the same time when working 1st shoulder dec, **for neck**, cast off the **29-31-33-37-39** center sts, cont each side separately and cast off on neck side every 2nd row 3 sts once, 2 sts once.

FRONT:

Work as for back up to change of knitting stitch and armholes.

Change of knitting stitch and armholes:

For change of knitting stitch work in Intarsia and St st as for back, **for armholes** cast off as for back. Then cont on the rem **91-99-105-113-117** sts until work measures **57-59-61-63-65** cm (**22½-23¼-24-24¾-25½** in) [**186-194-200-206-212** rows] total.

Neck:

Cast off the **19-21-23-27-29** center sts, cont each side separately and cast off on neck side every 2nd row 3 sts once, 2 sts once, 1 st 5 times.

Shoulders:

Cast off as for back.

SLEEVES:

Using 3.0 mm needles and A, cast on **64-66-68-70-74** sts. Work **7** cm (**2¾** in) [**28** rows] in 2/2 Rib, **but** on last row inc 1 st (= **65-67-69-71-75** sts).

Side slant and change of knitting stitch:

For side slant, change to 3.5 mm needles and St st for 10-10-10-8-8 rows.

Next row (RS - inc): k2, inc 1, work to last 2 sts, inc 1, k2:

Rep this inc on every foll **10th-10th-10th-8th-8th** row **10-6-2-7-1** times, then every foll **0-8th-8th-6th-6th** row **0-5-10-8-16** times,

but meanwhile, when work measures 32.5 cm (12¾ in) [**106** rows] total, **for change of knitting stitch** change to 4.0 mm needles and Intarsia, centering the 25th st of chart.

After last row of chart, end in St st with A and 3.5 mm needles.

After last inc of side slants, cont on the **87-91-95-103-111** sts obtained until work measures **46** cm (**18** in) [**148** rows] total.

Top of sleeve:

Cast off at the beg of every row as foll:

3 sts twice, **2** sts **6-8-8-10-12** times, **1** st **28-28-32-26-22** times, **2** sts **6-6-6-8-12** times, **3** sts **2-2-2-4-4** times & the rem **23** sts.

COLLAR:

Using 3.0 mm needles and A, cast on **138-142-146-150-154** sts. Work **4.5** cm (**1¾** in) [**18** rows] in 2/2 Rib and leave the sts on hold.

FINISHING:

Join shoulder seams.

Graft (see Grafting instructions on bergeredefrance.com/advice) collar

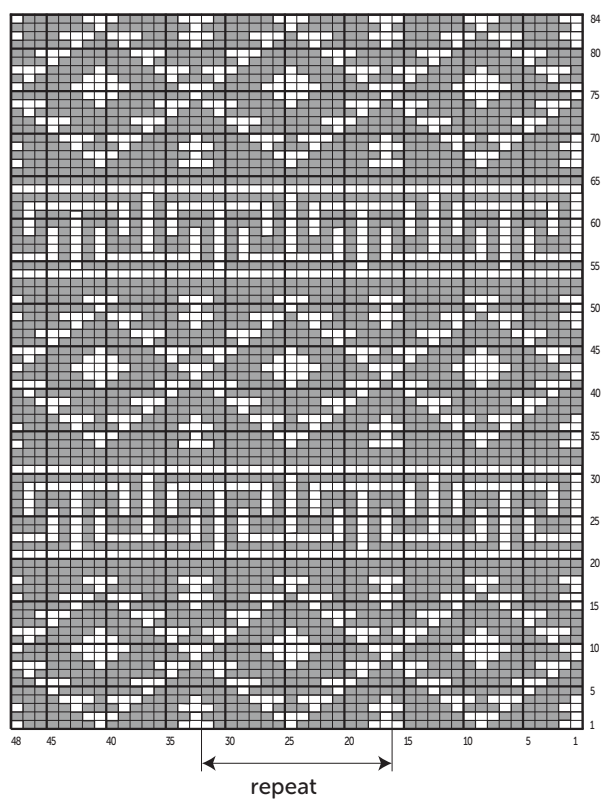
to edge of neck, then join the shorter ends.

Sew rounded part of sleeves to edge of armholes.

Sew sleeve seams and sides of sweater.

Secure and weave in ends.

JACQUARD



■ = K on RS, P on WS Lièvre
□ = K on RS, P on WS Meije

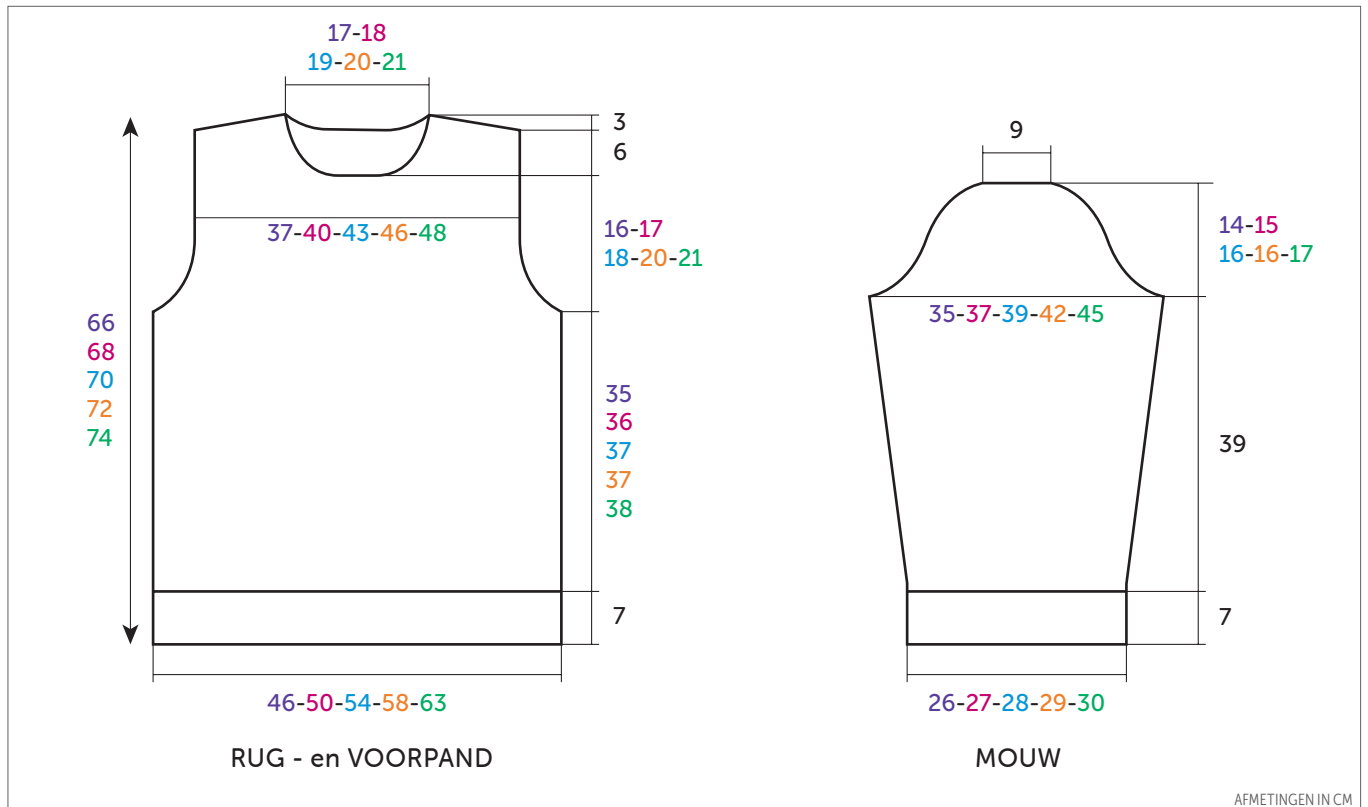
Jacquardherentrui met ronde hals



IDÉAL

Lièvre 54695
Meije 51253

MATEN				
S	M	L	XL	XXL
BOLLEN				
10	10	11	12	13
3	3	3	3	4



BREINAALDEN
nr. 3 - 3,5 en 4

• Gebruikte steken

BOORDSTEEK 2/2, nld. nr. 3.

RECHTE TRICOTSTEEK, nld. nr. 3,5.

JACQUARD, nld. nr. 4. De teltekening volgen.

• Proeflapjes

Voor het slagen van je model is het belangrijk om de proeflapjes te breien (zie tips en raad op bergeredefrance.nl/conseils).

Een vierkant van 10 cm in rechte tricotsteek of jacquard= 24 st. en 31 nld.

• Uitvoering

RUGPAND :

Met nld. nr. 3 en Lièvre **112-122-130-140-152** st. opzetten, **7 cm (28 nld.)** boordsteek 2/2 breien, **maar** in de laatste nld. 1 st. meerderen (= **113-123-131-141-153** st.).

Verder breien met nld. nr. 3,5 in rechte tricotsteek.

Veranderen van steek en armsgaten :

Op **28,5-29,5-30,5-30,5-31,5** cm (**94-98-102-102-104** nld.) totale hoogte **voor het veranderen van steek** verder breien met nld. nr. 4 in jacquard en hierbij beginnen voor :

S : met st. 17 van de teltekening,

M : met st. 12 van de teltekening,

L : met st. 8 van de teltekening,

XL : met st. 3 van de teltekening,
XXL : met st. 45 van de teltekening, na de st. 48 van de teltekening, herhalen vanaf st. 1.

Na de laatste nld. van de teltekening verder breien met nld. nr. 3,5 en Lièvre in rechte tricotsteek.

Maar ondertussen op **42-43-44-44-45** cm (**136-140-144-144-146** nld.) totale hoogte **voor de armsgaten** aan beide kanten elke 2e nld. afkanten voor :

S : 1 x 3 st., 2 x 2 st., 4 x 1 st.

M : 1 x 3 st., 3 x 2 st., 3 x 1 st.

L : 1 x 3 st., 3 x 2 st., 4 x 1 st.

XL : 1 x 3 st., 3 x 2 st., 5 x 1 st.

XXL : 2 x 3 st., 3 x 2 st., 6 x 1 st.

Dan verder breien over de overige **91-99-105-113-117** st.

Schouders en hals :

Op **63-65-67-69-71** cm (**204-212-218-224-230** nld.) totale hoogte **voor de schouders** aan beide kanten elke 2e nld. afkanten voor :

S : 2 x 6 st., 2 x 7 st.,

M : 3 x 7 st., 1 x 8 st.,

L : 1 x 7 st., 3 x 8 st.,

XL : 3 x 8 st., 1 x 9 st.,

XXL : 2 x 8 st., 2 x 9 st.,

tegelijk met de 1e schoudermindering **voor de hals** de middelste **29-31-33-37-39** st. afkanten, elke kant apart verder breien en aan de halskant elke 2e nld. 1 x 3 st., 1 x 2 st. afkanten.

VOORPAND :

Breien als het rugpand tot aan het veranderen van steek en de armsgaten.

Veranderen van steek en armsgaten :

Voor het veranderen van steek jacquard en rechte tricotsteek breien als voor het rugpand, **voor de armsgaten** afkanten als voor het rugpand. Dan verder breien over de overige **91-99-105-113-117** st.

Hals :

Op **57-59-61-63-65** cm (**186-194-200-206-212** nld.) totale hoogte de middelste **19-21-23-27-29** st. afkanten, elke kant apart verder breien en aan de halskant elke 2e nld. 1 x 3 st., 1 x 2 st., 5 x 1 st. afkanten.

Schouders :

Afkanten als voor het rugpand.

MOUWEN :

Met nld. nr. 3 en Lièvre **64-66-68-70-74** st. opzetten, **7** cm (**28** nld.) boordsteek 2/2 breien, **maar** in de laatste nld. 1 st. meerderen (= **65-67-69-71-75** st.).

Schuine zijkanten en veranderen van steek :

Voor de schuine zijkanten verder breien met nld. nr. 3,5 in rechte tricotsteek en hierbij aan beide kanten op 2 st. uit de kant meerderen voor :

S : 11 x 1 st. elke 10e nld.,

M : 7 x 1 st. elke 10e nld., 5 x 1 st. elke 8e nld.,

L : 3 x 1 st. elke 10e nld., 10 x 1 st. elke 8e nld.,

XL : 8 x 1 st. elke 8e nld., 8 x 1 st. elke 6e nld.,

XXL : 2 x 1 st. elke 8e nld., 16 x 1 st. elke 6e nld.,

maar ondertussen op **32,5** cm (**106** nld.) totale hoogte **voor het veranderen van steek** verder breien met nld. nr. 4 in jacquard en hierbij de st. 25 van de teltekening in het midden plaatsen.

Na de laatste nld. van de teltekening eindigen met nld. nr. 3,5 en Lièvre in rechte tricotsteek

Na de laatste meerdering van de schuine zijkanten verder breien over de verkregen **87-91-95-103-111** st.

Mouwkop :

Op **46** cm (**148** nld.) totale hoogte aan beide kanten elke 2e nld. afkanten voor :

S : 1 x 3 st., 3 x 2 st., 14 x 1 st., 3 x 2 st., 1 x 3 st. en de overige 23 st.

M : 1 x 3 st., 4 x 2 st., 14 x 1 st., 3 x 2 st., 1 x 3 st. en de overige 23 st.

L : 1 x 3 st., 4 x 2 st., 16 x 1 st., 3 x 2 st., 1 x 3 st. en de overige 23 st.

XL : 1 x 3 st., 5 x 2 st., 13 x 1 st., 4 x 2 st., 2 x 3 st. en de overige 23 st.

XXL : 1 x 3 st., 6 x 2 st., 11 x 1 st., 6 x 2 st., 2 x 3 st. en de overige 23 st.

HALSBOORD :

Met nld. nr. 3 en Lièvre **138-142-146-150-154** st. opzetten, **4,5** cm (**18** nld.) boordsteek 2/2 breien en dan de st. laten wachten.

AFWERKING :

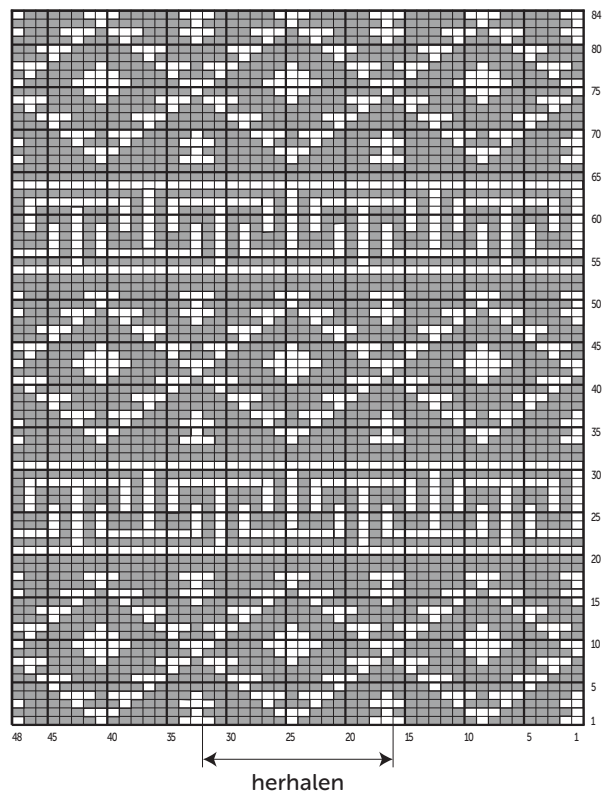
De schouders aan elkaar naaien.

De boord met de stiksteek langs de hals naaien, dan de zijkanten aan elkaar naaien.

De mouwkoppen langs de armsgaten naaien.

De mouw- en zijnaden van de trui aan elkaar naaien.

JACQUARD



■ = 1 st. rechte tricotsteek Lièvre
□ = 1 st. rechte tricotsteek Meije