

Pull à côtes homme col roulé

Men's round neck ribbed sweater — Topdowntrui in parelboordsteek

BERGERE DE FRANCE

Une laine de qualité fabriquée en France

ENSEMBLE, FAVORISONS LA FABRICATION FRANÇAISE

Bergère de France est une filature familiale, installée à Bar-le-Duc, au cœur de la Lorraine depuis 1946. De la création des fils à l'expédition des pelotes, de la recherche de style à la réalisation des livres et magazines, toutes ces étapes sont réalisées en France dans nos ateliers. En choisissant la laine Bergère de France, vous favorisez une production locale et encouragez le savoir-faire français.



Une fabrication et une qualité maîtrisée

En tant que fabricant, nous apportons un grand soin à la qualité de nos fils. Nous maîtrisons et contrôlons ainsi directement toutes les étapes de la production.

Nous assurons dans notre usine les grandes étapes de fabrication du fil à tricoter : la teinture, la préparation, la filature, l'assemblage, le retordage, la finition et la mise en pelote des fils.

Une filature éthique

Nous avons à cœur de sélectionner des matières premières respectueuses de l'environnement et du bien-être animal. Nos laines proviennent d'élevages d'Uruguay et de Nouvelle-Zélande reconnus pour la qualité de leurs fibres. Nous utilisons du coton d'Égypte issu d'une agriculture biologique. Les matières synthétiques proviennent d'une entreprise Européenne que nous avons sélectionné pour son niveau de qualité.

- La Laine Française -

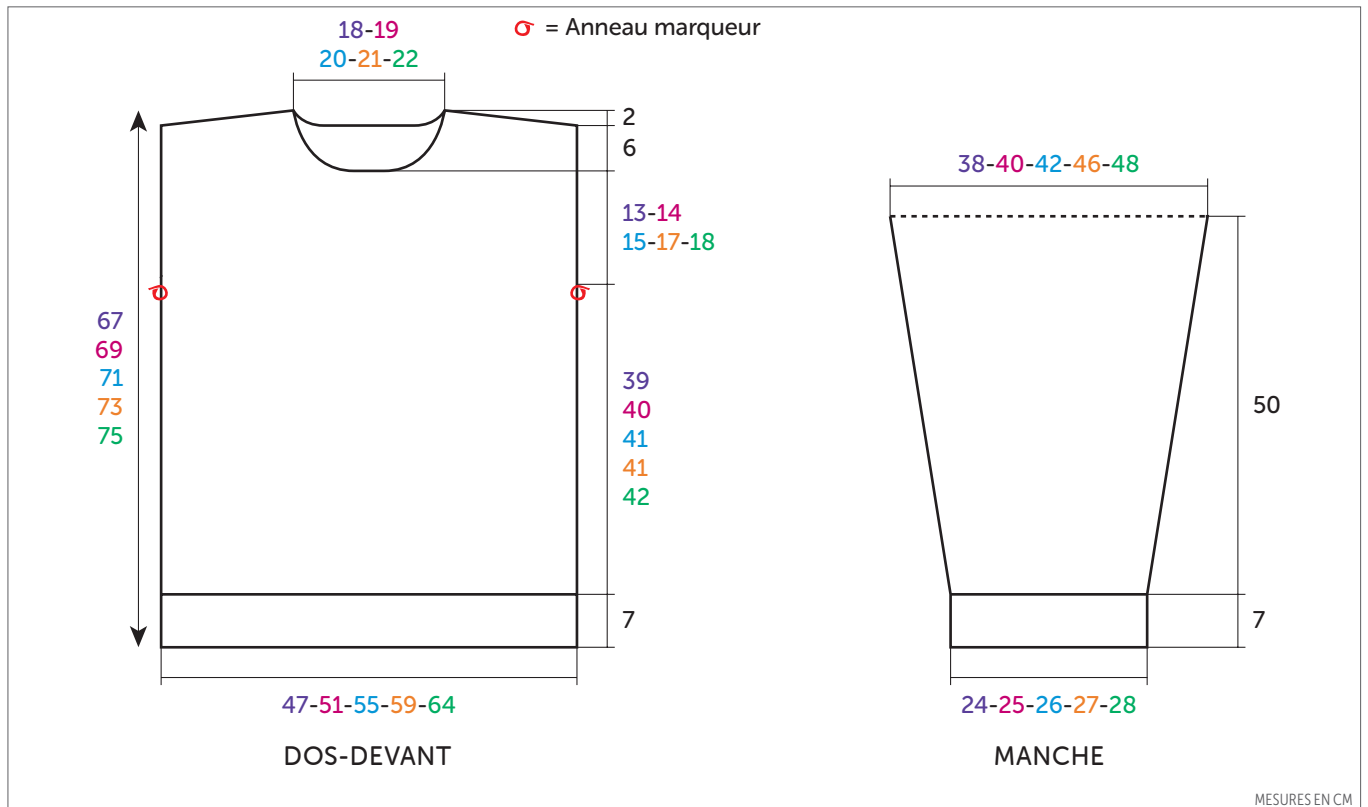
FABRICANT FRANÇAIS DE LAINE
DEPUIS 1946

Pull à côtes homme col roulé



BARISIENNE
Broussaille 54704

TAILLES				
S	M	L	XL	XXL
PELOTES				
10	10	11	12	13



AIGUILLES

n° 3,5 et 4

ACCESSOIRES

Anneaux marqueurs réf. 68395
(lot de 48)

• Points employés

CÔTES 1/1, aig. n° 3,5.

POINT FANTAISIE, aig. n° 4. Sur un nombre de m. divisible par 6 + 3.

1er rg (endroit du travail) : Endroit.

2ème rg : 3 m. envers, 3 m. endroit, 3 m. envers, 3 m. endroit, 3 m. envers et ainsi de suite...

Répéter ces 2 rgs.

• Echantillon

Pour réussir votre modèle, il est important de tricoter l'échantillon (consulter nos astuces et conseils sur bergeredefrance.fr/conseils).

Un carré de 10 cm point fantaisie = 22 m. et 29 rgs.

• Réalisation

DOS :

Monter 107-115-123-131-143 m. aig. n° 3,5. Tricoter 7 cm (20 rgs) côtes 1/1.

Continuer point fantaisie aig. n° 4 en commençant et terminant :

S - XL et XXL : par 1 m. envers au lieu de 3.

M : par 2 m. endroit, puis l'explication.

L : comme l'explication.

Emmanchures :

A 46-47-48-48-49 cm (132-136-138-138-142 rgs) de hauteur totale, glisser un anneau marqueur dans la première et la dernière m. pour marquer le début des emmanchures (voir croquis) et continuer le point fantaisie.

Épaules et encolure :

A 65-67-69-71-73 cm (188-194-200-206-212 rgs) de hauteur totale, **pour les épaules** rabattre de chaque côté tous les 2 rgs :

S : 1 x 8 m., 3 x 9 m.,

M : 2 x 9 m., 2 x 10 m.,

L : 4 x 10 m.,

XL : 1 x 10 m., 3 x 11 m.,

XXL : 4 x 12 m.,

en même temps que la 1ère diminution d'épaule, **pour l'encolure** rabattre les **27-29-33-35-37** m. centrales, puis continuer chaque côté séparément en rabattant côté encolure tous les 2 rgs 1 x 3 m., 1 x 2 m.

DEVANT :

Tricoter comme au dos jusqu'aux emmanchures.

Emmanchures :

Marquer comme au dos, puis continuer le point fantaisie.

Encolure :

A **59-61-63-65-67** cm (**170-176-182-188-194** rgs) de hauteur totale, rabattre les **17-19-23-25-27** m. centrales, puis continuer chaque côté séparément en rabattant côté encolure tous les 2 rgs 1 x 3 m., 1 x 2 m., 5 x 1 m.

Epaulés :

Rabattre comme au dos.

MANCHES :

Monter **55-57-59-61-63** m. aig. n° 3,5. Tricoter **7** cm (**20** rgs) côtes 1/1.

Continuer point fantaisie aig. n° 4 en commençant :

S et L : par 1 m. envers au lieu de 3,

M et XXL : comme l'explication,

XL : par 2 m. envers au lieu de 3,

et en augmentant de chaque côté à 2 m. du bord (tricoter les m. augmentées progressivement point fantaisie) :

S : 8 x 1 m. tous les 10 rgs, 7 x 1 m. tous les 8 rgs.

M : 17 x 1 m. tous les 8 rgs.

L : 15 x 1 m. tous les 8 rgs, 3 x 1 m. tous les 6 rgs.

XL : 6 x 1 m. tous les 8 rgs, 15 x 1 m. tous les 6 rgs.

XXL : 3 x 1 m. tous les 8 rgs, 19 x 1 m. tous les 6 rgs.

Puis, continuer sur les **85-91-95-103-107** m. obtenues.

Haut de manche :

A **57** cm (**166** rgs) de hauteur totale, laisser les m. en attente.

COL :

Monter **105-109-113-117-121** m. aig. n° 3,5. Tricoter **18** cm côtes 1/1 et laisser les m. en attente.

FINITIONS :

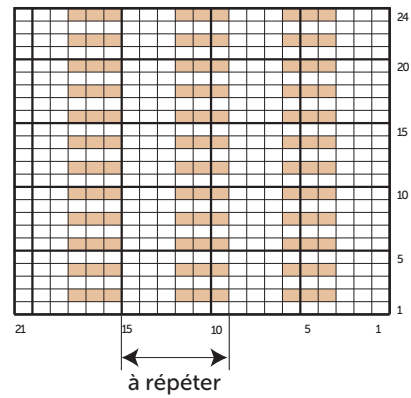
Assembler les épaules.

Poser à points arrière le col au bord de l'encolure, puis assembler les petits côtés en prévoyant un revers de **9** cm.

Poser à points arrière le haut des manches au bord des emmanchures entre les anneaux marqueurs.

Faire les coutures des manches et des côtés du pull.

POINT FANTAISIE



□ = 1 m. jersey endroit
 ■ = 1 m. jersey envers

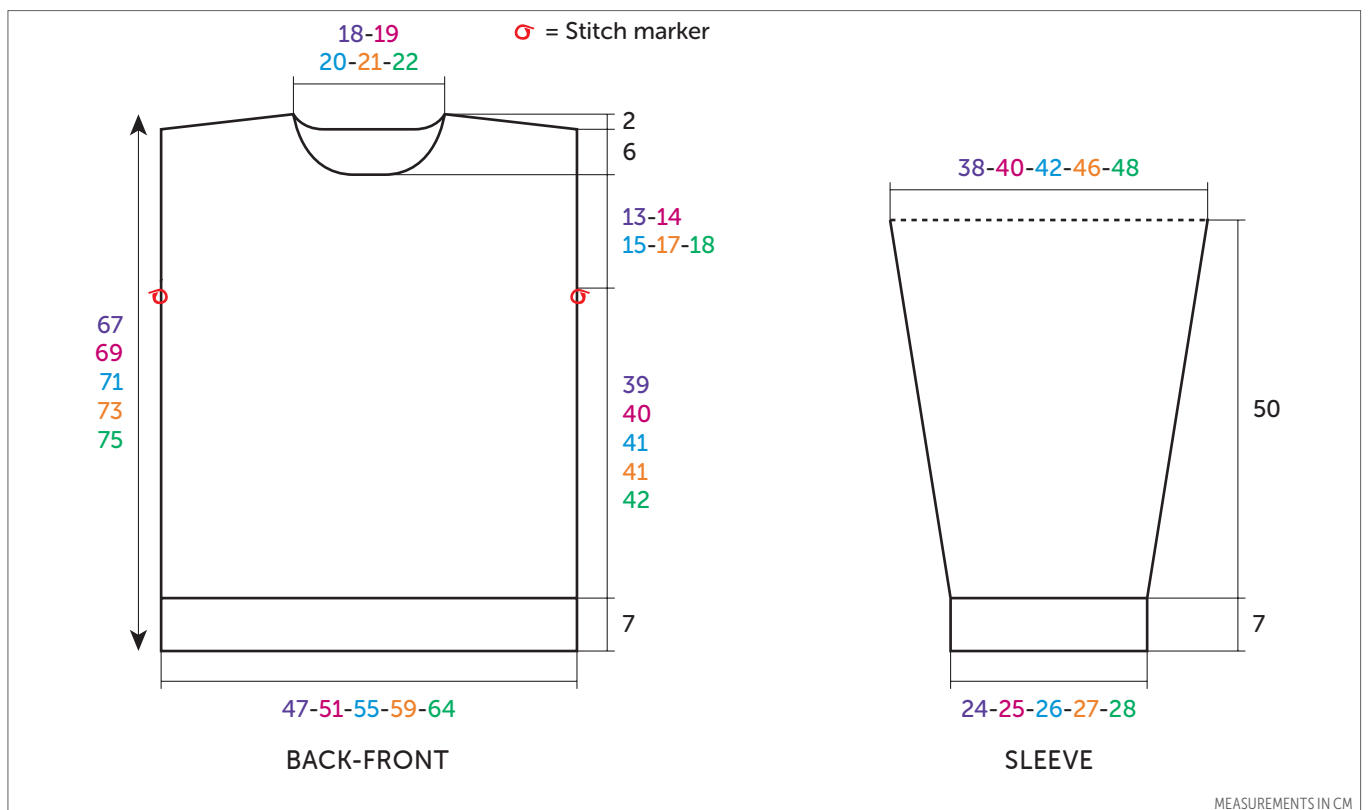


Men's round neck ribbed sweater



BARISIENNE
Broussaille 54704

SIZES				
S	M	L	XL	XXL
BALLS				
10	10	11	12	13



NEEDLES

3,5 & 4 mm

ACCESSORIES

Stitch markers ref. 68395 (lot de 48)

• Stitches used

1/1 RIB, using 3.5 mm needles.

PATTERN STITCH, using 4.0 mm needles. Worked on a number of sts divisible by 6 + 3.

Row 1 (Right Side): Knit.

Row 2: p 3, k 3, p 3, k 3, p 3 and so on...

Repeat those 2 rows.

• Tension/Gauge

To achieve a good result, it is essential to make a tension square (see our tips and tricks on bergeredefrance.com/advice). 22 sts and 29 rows in Pattern stitch = 10 cm (4 in) square.

• To make

BACK:

Using 3.5 mm needles, cast on 107-115-123-131-143 sts. Work 7 cm (2¾ in) [20 rows] in 1/1 Rib.

Change to 4.0 mm needles and continue in Pattern stitch starting and ending:

S - XL and XXL: with p 1 instead of 3.

M: with k 2, then instruction.

L: as instructed.

Work as set until work measures 46-47-

48-48-49 cm (18-18½-19-19-19¼ in) [132-136-138-138-142 rows] total.

Armholes:

Slip a stitch marker in first and last st to locate beginning of armholes (see diagram) and continue in Pattern stitch until work measures 65-67-69-71-73 cm (25½-26½-27¼-28-28¾ in) [188-194-200-206-212 rows] total.

Shoulders and neck:

For shoulders cast off at the beginning of every row:

S: 8 sts 2 times, 9 sts 6 times,

M: 9 sts 4 times, 10 sts 4 times,

L: 10 sts 8 times,

XL: 10 sts twice, 11 sts 6 times,

XXL: 12 sts 8 times,

at the same time when working 1st shoulder decrease, **for neck** cast off

the **27-29-33-35-37** center sts, then continue each side separately and cast off on neck side every 2nd row 3 sts once, 2 sts once.

FRONT:

Work as for back up to armholes.

Armholes:

Place markers as for back, then continue in Pattern stitch until work measures **59-61-63-65-67** cm (**23¼-24-24¾-25½-26½** in) [**170-176-182-188-194** rows] total.

Neck:

Cast off the **17-19-23-25-27** center sts, then continue each side separately and cast off on neck side every 2nd row 3 sts once, 2 sts once, 1 st 5 times.

Shoulders:

Cast off as for back.

SLEEVES:

Using 3.5 mm needles, cast on **55-57-59-61-63** sts. Work **7** cm (**2¾** in) [**20** rows] in 1/1 Rib.

Change to 4.0 mm needles and continue in Pattern stitch, starting:

S and L: with p 1 instead of 3,

M and XXL: as instructed,

XL: with p 2 instead of 3,

and increase at each end, 2 sts in from edge (incorporate the increased sts into Pattern stitch as you go):

S: 1 st 8 times every 10th row, 1 st 7 times every 8th row.

M: 1 st 17 times every 8th row.

L: 1 st 15 times every 8th row, 1 st 3 times every 6th row.

XL: 1 st 6 times every 8th row, 1 st 15 times every 6th row.

XXL: 1 st 3 times every 8th row, 1 st 19 times every 6th row.

Then continue on the **85-91-95-103-107** sts obtained until work measures **57** cm (**22½** in) [**166** rows] total.

Top of sleeve:

Leave the sts on hold.

COLLAR:

Using 3.5 mm needles, cast on **105-109-113-117-121** sts. Work **18** cm (**7** in) in 1/1 Rib and leave the sts on hold.

FINISHING:

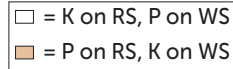
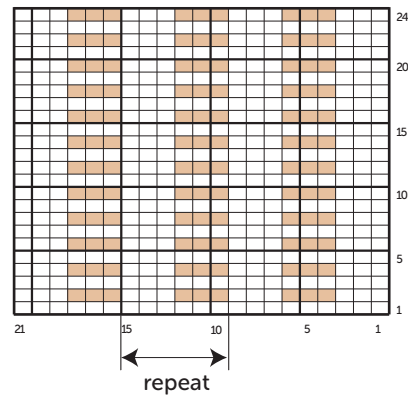
Join shoulder seams.

Graft (see Grafting instructions on bergeredefrance.com/advice) collar to edge of neck, then join the shorter ends, allowing for a **9** cm (**3½** in) folded edge. Graft top of sleeves to edge of armholes in between stitch markers.

Sew sleeve seams and sides of sweater.

Secure and weave in ends.

STITCH MARKER

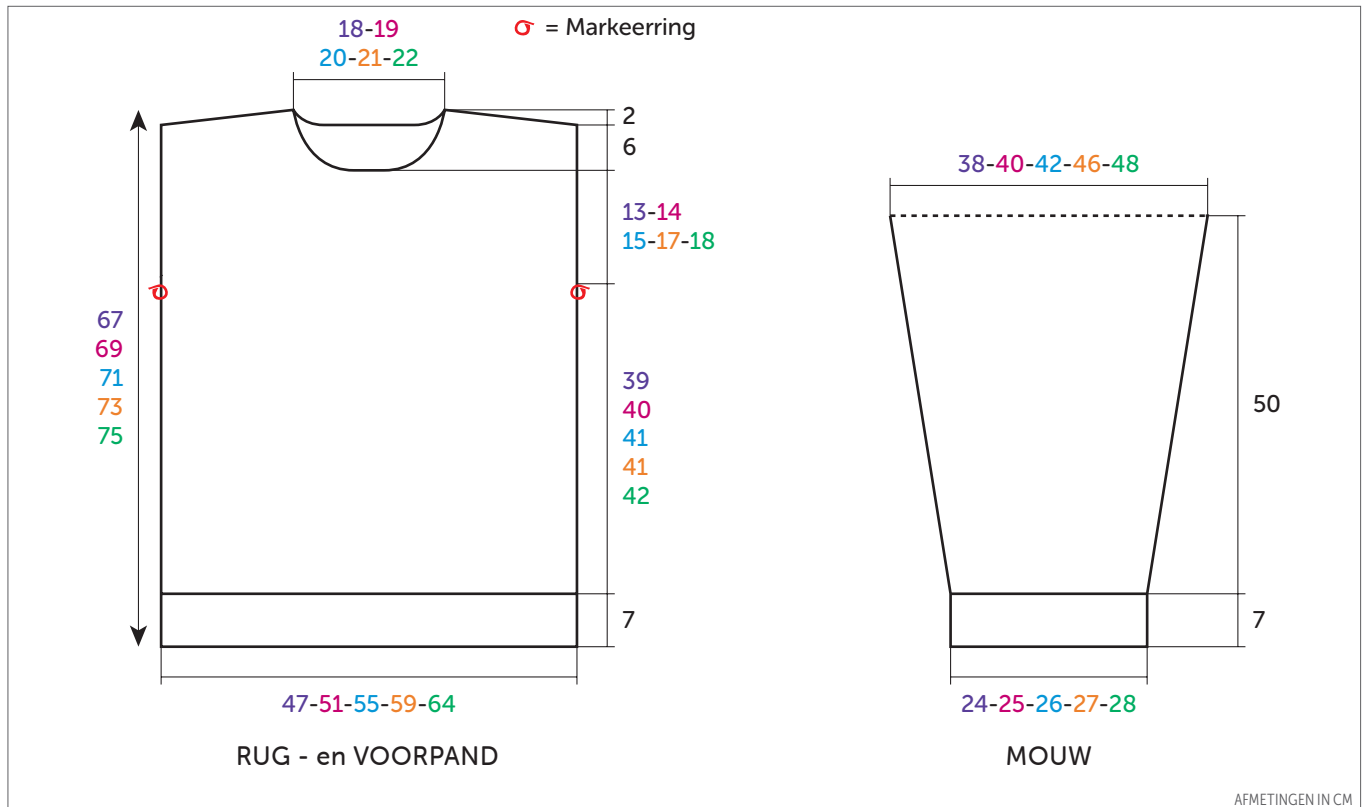


Topdowntrui in parelboordsteek



BARISIENNE
Broussaille 54704

MATEN				
S	M	L	XL	XXL
BOLLEN				
10	10	11	12	13



BREINAALDEN
nr. 3,5 en 4

FOURNITUREN

Markeeringen art. 68395
(pakje van 48)

• Gebruikte steken

BOORDSTEEK 1/1, nld. nr. 3,5.

FANTASIESTEEK, nld. nr. 4. Over een aantal st. deelbaar door 6 + 3.

1e nld. (goede kant van het werk) : recht.

2e nld. : 3 st. averecht, 3 st. recht, 3 st. averecht, 3 st. recht, 3 st. averecht en zo verder...

Deze 2 nld. herhalen.

• Proeflapje

Voor het slagen van je model is het belangrijk om het proeflapje te breien (zie tips en raad op bergeredefrance.nl/conseils).

Een vierkant van 10 cm in fantasiesteek = 22 st. en 29 nld.

• Uitvoering

RUGPAND :

107-115-123-131-143 st. met nld. nr. 3,5 opzetten en 7 cm (20 nld.) boordsteek 1/1 breien.

Verder breien met nld. nr. 4 in fantasiesteek en hierbij beginnen en eindigen voor :

S - XL en XXL : met 1 st. averecht i.p.v. met 3.

M : met 2 st. recht, dan volgens de beschrijving.

L : volgens de beschrijving.

Armsgaten :

Op 46-47-48-48-49 cm (132-136-138-138-142 nld.) totale hoogte een markeerring op de eerste en de laatste st. plaatsen (zie tekening) om het begin van de armsgaten aan te geven en verder breien in fantasiesteek.

Schouders en hals :

Op 65-67-69-71-73 cm (188-194-200-206-212 nld.) totale hoogte **voor de schouders** aan beide kanten elke 2e nld. afkanten voor :

S : 1 x 8 st., 3 x 9 st.,

M : 2 x 9 st., 2 x 10 st.,

L : 4 x 10 st.,

XL : 1 x 10 st., 3 x 11 st.,

XXL : 4 x 12 st.,

tegelijk met de 1e schoudermindering **voor de hals** de middelste **27-29-33-35-37** st. afkanten, elke kant apart verder breien en aan de halskant elke 2e nld. 1 x 3 st., 1 x 2 st. afkanten.

VOORPAND :

Breien als het rugpand tot aan de armsgaten.

Armsgaten :

Merken als voor het rugpand, dan verder breien in fantasiesteek.

Hals :

Op **59-61-63-65-67** cm (**170-176-182-188-194** nld.) totale hoogte de middelste **17-19-23-25-27** st. afkanten, elke kant apart verder breien en aan de halskant elke 2e nld. 1 x 3 st., 1 x 2 st., 5 x 1 st. afkanten.

Schouders :

Afkanten als voor het rugpand.

MOUWEN :

55-57-59-61-63 st. met nld. nr. 3,5 opzetten en **7** cm (**20** nld.) boordsteek 1/1 breien.

Met nld. nr. 4 verder breien in fantasiesteek en hierbij beginnen voor :

S en L : met 1 st. averecht i.p.v. met 3,

M en XXL : volgens de beschrijving,

XL : met 2 st. averecht i.p.v. met 3,

en aan beide kanten op 2 st. uit de kant meerderen (de gemeederde st. geleidelijk in fantasiesteek breien) voor :

S : 8 x 1 st. elke 10e nld., 7 x 1 st. elke 8e nld.

M : 17 x 1 st. elke 8e nld.

L : 15 x 1 st. elke 8e nld., 3 x 1 st. elke 6e nld.

XL : 6 x 1 st. elke 8e nld., 15 x 1 st. elke 6e nld.

XXL : 3 x 1 st. elke 8e nld., 19 x 1 st. elke 6e nld.

Dan verder breien over de verkregen **85-91-95-103-107** st.

Bovenkant mouw :

Op **57** cm (**166** nld.) totale hoogte de st. laten wachten.

COL :

105-109-113-117-121 st. met nld. nr. 3,5 opzetten, **18** cm boordsteek 1/1 breien en dan de st. laten wachten.

AFWERKING :

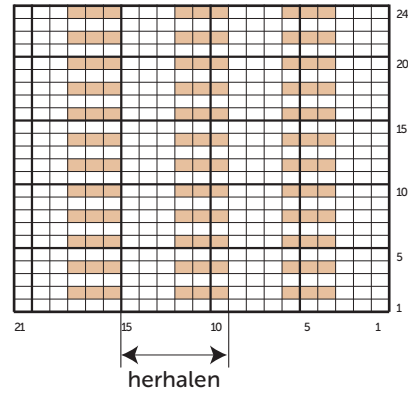
De schouders aan elkaar naaien.

De col met de stiksteek langs de hals naaien, dan de zijkanten aan elkaar naaien en hierbij rekening houden met een omslag van **9** cm.

De bovenkant van de mouwen met de stiksteek tussen de markeerringen langs de armsgaten naaien.

De mouw- en zijnaden van de trui aan elkaar naaien.

FANTASIESTEEK



- = 1 st. rechte tricotsteek
- = 1 st. averrechte tricotsteek

