

Pull à empiècement et ajouré

Lacy yoke sweater — Ajourtrui met pas

BERGERE

DE FRANCE

Une laine de qualité fabriquée en France

ENSEMBLE, FAVORISONS LA FABRICATION FRANÇAISE

Bergère de France est une filature familiale, installée à Bar-le-Duc, au cœur de la Lorraine depuis 1946. De la création des fils à l'expédition des pelotes, de la recherche de style à la réalisation des livres et magazines, toutes ces étapes sont réalisées en France dans nos ateliers. En choisissant la laine Bergère de France, vous favorisez une production locale et encouragez le savoir-faire français.



Une fabrication et une qualité maîtrisée

En tant que fabricant, nous apportons un grand soin à la qualité de nos fils. Nous maîtrisons et contrôlons ainsi directement toutes les étapes de la production.

Nous assurons dans notre usine les grandes étapes de fabrication du fil à tricoter : la teinture, la préparation, la filature, l'assemblage, le retordage, la finition et la mise en pelote des fils.

Une filature éthique

Nous avons à cœur de sélectionner des matières premières respectueuses de l'environnement et du bien-être animal. Nos laines proviennent d'élevages d'Uruguay et de Nouvelle-Zélande reconnus pour la qualité de leurs fibres. Nous utilisons du coton d'Égypte issu d'une agriculture biologique. Les matières synthétiques proviennent d'une entreprise Européenne que nous avons sélectionné pour son niveau de qualité.

- La Laine Française -

FABRICANT FRANÇAIS DE LAINE
DEPUIS 1946

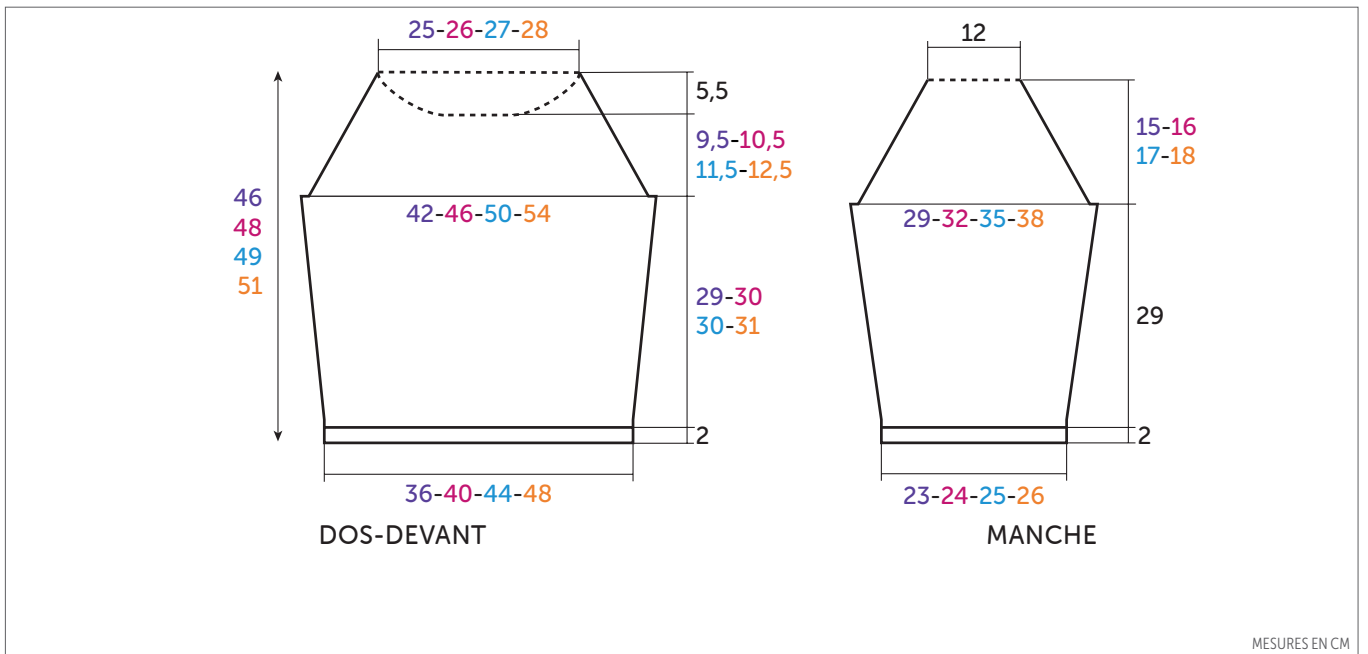
Pull à empiècement et ajouré



LIN COTON

Ecru 10814

TAILLES			
S	M	L	XL
PELOTES			
5	6	6	7



AIGUILLES
n° 2,5 et 3

• Points employés

CÔTES 1/1, aig. n° 2,5.

JERSEY ENDROIT, aig. n° 3.

POINT AJOURÉ A, aig. n° 3. Sur un nombre de m. divisible par 18 + 17. Suivre la grille.

POINT AJOURÉ B, aig. n° 3. Sur un nombre de m. divisible par 18 + 2 (du 1er au 16ème rg). Suivre la grille.

• Echantillon

Pour réussir votre modèle, il est important de tricoter l'échantillon (consulter nos astuces et conseils sur bergeredefrance.fr/conseils).

Un carré de 10 cm jersey endroit = 27 m. et 33 rgs.

• Réalisation

DOS :

Monter 93-105-115-125 m. aig. n° 2,5. Tricoter 2 cm (7 rgs) côtes 1/1, puis 1 rg envers sur l'envers du travail.

Continuer aig. n° 3 en tricotant :

2-8-4-9 m. jersey endroit,

89-89-107-107 m. point ajouré A en suivant la grille,

2-8-4-9 m. jersey endroit.

A 5 cm (18 rgs) de hauteur totale, de chaque côté augmenter à 2 m. du bord 8 x 1 m. tous les 10 rgs.

Puis, continuer sur les 109-121-131-141 m. obtenues.

Après le dernier rg de la grille, continuer jersey endroit sur toutes les m.

Raglan :

A 31-32-32-33 cm (102-104-104-108 rgs) de hauteur totale, de chaque côté rabattre 4-5-7-8 m., puis diminuer à 2 m. du bord :

S : * tous les 4 rgs 1 x 1 m., tous les 2 rgs 1 x 1 m. *, tricoter 8 fois de * à *.

M : tous les 2 rgs 1 x 1 m., puis * tous les 4 rgs 1 x 1 m. tous les 2 rgs 2 x 1 m. *, tricoter 6 fois de * à *.

L : tous les 2 rgs 3 x 1 m., puis * tous les 4 rgs 1 x 1 m. tous les 2 rgs 2 x 1 m. *, tricoter 6 fois de * à *.

XL : tous les 2 rgs 4 x 1 m., puis * tous les 4 rgs 1 x 1 m. tous les 2 rgs 3 x 1 m. *, tricoter 5 fois de * à *.

Pour diminuer 1 m. à 2 m. du bord : Tricoter 2 m. endroit, 2 m. ensemble endroit, continuer le rg et lorsqu'il reste 4 m. sur l'aig. gauche, tricoter 1 surjet simple, 2 m. endroit.

Après la dernière diminution de raglan, tricoter 1 rg sur les 69-73-75-77 m. restantes et les laisser en attente **pour l'encolure**.

DEVANT :

Tricoter comme au dos jusqu'au raglan.

Raglan et encolure :

A 31-32-32-33 cm (102-104-104-108 rgs) de hauteur totale, **pour le raglan** rabattre, puis diminuer comme au dos,

mais entre-temps pour l'encolure à 40,5-42,5-43,5-45,5 cm (134-138-142-150 rgs) de hauteur totale, laisser en attente les 21-25-27-29 m. centrales, continuer chaque côté séparément en laissant en attente côté encolure tous les 2 rgs 1 x 4 m., 2 x 3 m., 5 x 2 m. Après la dernière diminution de raglan, tricoter 1 rg sur les 4 m. restantes et les laisser en attente.

MANCHES :

Monter 59-63-65-67 m. aig. n° 2,5. Tricoter 2 cm (7 rgs) côtes 1/1, puis 1 rg envers sur l'envers du travail.

Continuer aig. n° 3 en tricotant :

3-5-6-7 m. jersey endroit,

53 m. point ajouré A en suivant la grille,

3-5-6-7 m. jersey endroit.

A 4,5 cm (16 rgs) de hauteur totale, de chaque côté augmenter à 2 m. du bord :

S : 3 x 1 m. tous les 12 rgs, 5 x 1 m. tous les 10 rgs.

M : 3 x 1 m. tous les 10 rgs, 7 x 1 m. tous les 8 rgs.

L : 4 x 1 m. tous les 8 rgs, 9 x 1 m. tous les 6 rgs.

XL : 11 x 1 m. tous les 6 rgs, 5 x 1 m. tous les 4 rgs.

Puis, continuer sur les 75-83-91-99 m. obtenues.

Raglan :

A 31 cm (102 rgs) de hauteur totale, de chaque côté rabattre, puis diminuer comme au dos.

Après la dernière diminution de raglan, tricoter 1 rg sur les 35 m. restantes et les laisser en attente.

EMPIÈCEMENT :

Sur une aig. n° 3, glisser :

les 69-73-75-77 m. laissées en attente au dos,

les 35 m. d'une manche,

les 69-73-75-77 m. du devant,

les 35 m. de la 2ème manche.

Sur les 208-216-220-224 m. obtenues, tricoter :

S :

4 m. endroit, 2 m. ensemble endroit,

* 6 m. endroit, 2 m. ensemble endroit *, tricoter 3 fois de * à *,

3 m. endroit,

1 surjet simple, 2 m. ensemble endroit,

6 m. endroit, 2 m. ensemble endroit,

• 8 m. endroit, 2 m. ensemble endroit •, tricoter 5 fois de • à •,

7 m. endroit,

1 surjet simple, 2 m. ensemble endroit,

2 m. endroit, 2 m. ensemble endroit,

tricoter 3 fois de * à *,

3 m. endroit,

1 surjet simple, 2 m. ensemble endroit,

6 m. endroit, 2 m. ensemble endroit,

tricoter 5 fois de • à •,

9 m. endroit.

M :

* 4 m. endroit, 2 m. ensemble endroit *, tricoter 5 fois de * à *,

3 m. endroit,

1 surjet simple, 2 m. ensemble endroit,

• 5 m. endroit, 2 m. ensemble endroit •, tricoter 9 fois de • à •,

6 m. endroit,

1 surjet simple, 2 m. ensemble endroit,

2 m. endroit, 2 m. ensemble endroit,

tricoter 4 fois de * à *,

3 m. endroit,

1 surjet simple, 2 m. ensemble endroit,

tricoter 9 fois de • à •,

8 m. endroit.

L :

6 m. endroit, 2 m. ensemble endroit,

* 7 m. endroit, 2 m. ensemble endroit *, tricoter 2 fois de * à *,

6 m. endroit,

1 surjet simple, 2 m. ensemble endroit,

12 m. endroit, 2 m. ensemble endroit,

• 13 m. endroit, 2 m. ensemble endroit •, tricoter 3 fois de • à •,

12 m. endroit,

1 surjet simple, 2 m. ensemble endroit,

5 m. endroit, 2 m. ensemble endroit,

tricoter 2 fois de * à *,

6 m. endroit,

1 surjet simple, 2 m. ensemble endroit,

12 m. endroit, 2 m. ensemble endroit,

tricoter 3 fois de • à •,

15 m. endroit.

XL :

6 m. endroit, 2 m. ensemble endroit,

* 5 m. endroit, 2 m. ensemble endroit *, tricoter 3 fois de * à *,

4 m. endroit,

1 surjet simple, 2 m. ensemble endroit,

10 m. endroit, 2 m. ensemble endroit,

• 11 m. endroit, 2 m. ensemble endroit •, tricoter 4 fois de • à •,

9 m. endroit,

1 surjet simple, 2 m. ensemble endroit,

4 m. endroit, 2 m. ensemble endroit,

tricoter 3 fois de * à *,

4 m. endroit,

1 surjet simple, 2 m. ensemble endroit,

10 m. endroit, 2 m. ensemble endroit,

tricoter 4 fois de • à •,

11 m. endroit.

Sur les 182-182-200-200 m. restantes, tricoter 1 rg envers, puis continuer point ajouré B en suivant la grille.

Après le dernier rg de la grille, il reste 162-162-178-178 m.

Au rg suivant, tricoter :

S :

8 m. endroit, 3 m. ensemble endroit,

13 m. endroit, 3 m. ensemble endroit,

* 5 m. endroit, 2 m. ensemble endroit,

6 m. endroit, 3 m. ensemble endroit,

13 m. endroit, 3 m. ensemble endroit *,

tricoter 4 fois de * à *,

7 m. endroit.

M et XL :

8 m. endroit, 3 m. ensemble endroit,

* 13 m. endroit, 3 m. ensemble endroit *,

tricoter 9-10 fois de * à *,

7 m. endroit.

L :

1 m. endroit, 2 m. ensemble endroit,

5 m. endroit, 3 m. ensemble endroit,

* 13 m. endroit, 3 m. ensemble endroit,

6 m. endroit, 2 m. ensemble endroit,

5 m. endroit, 3 m. ensemble endroit *,

tricoter 5 fois de * à *,

7 m. endroit.

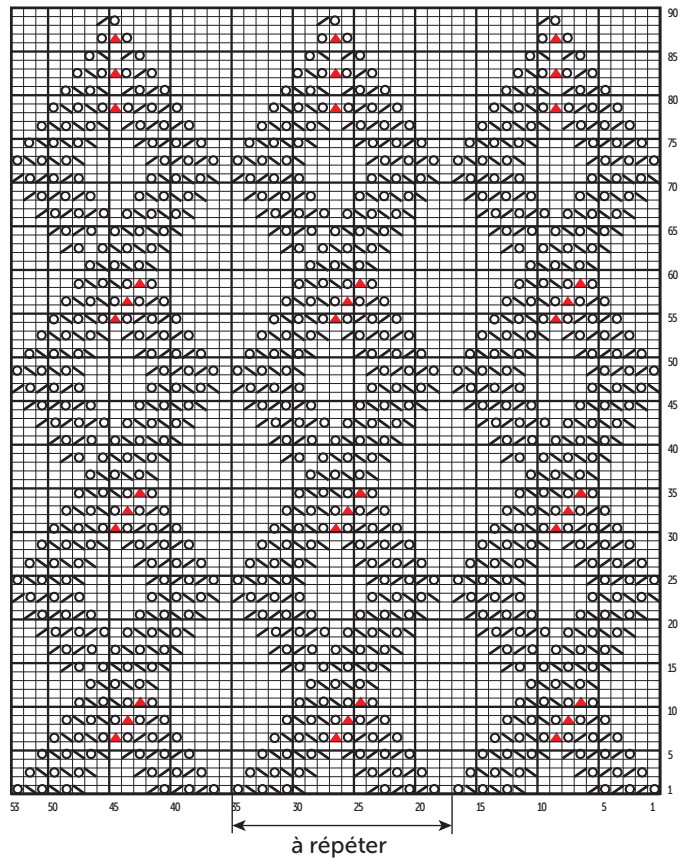
Puis, rabattre seulement les 138-142-150-156 m. restantes en les tricotant endroit sur l'envers du travail.

FINITIONS :

Assembler les petits côtés de l'empiecement.

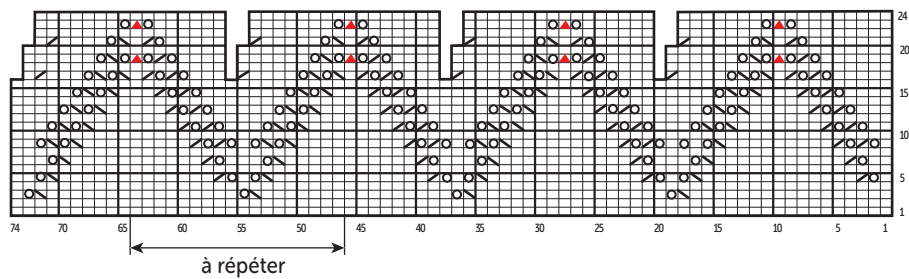
Faire les coutures des manches et des côtés du pull.

POINT AJOURÉ A



- ◻ = 1 jeté
- ▨ = 2 m. ensemble endroit
- ▧ = 1 m. jersey endroit
- ▩ = 1 surjet simple
- = 1 double diminution

POINT AJOURÉ B



- ▧ = 1 m. jersey endroit
- ▩ = 1 surjet simple
- ◻ = 1 jeté
- ▨ = 2 m. ensemble endroit
- = 1 double diminution

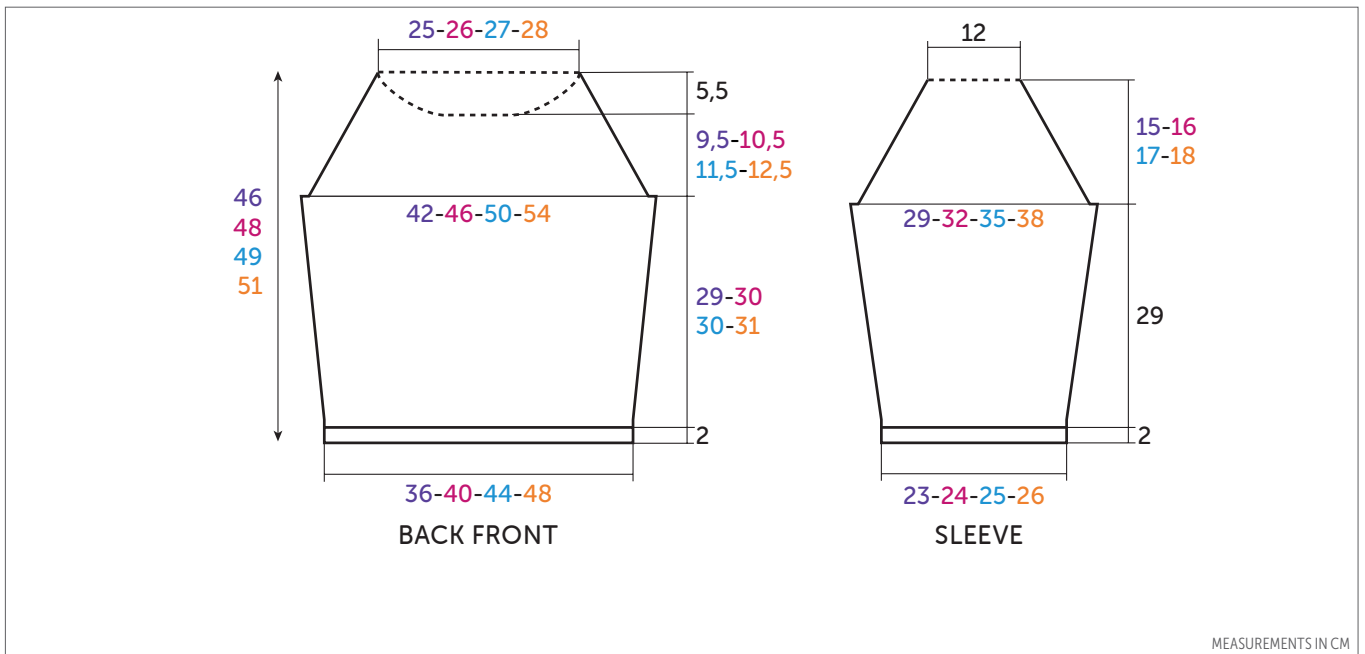
Lacy yoke sweater



LIN COTON

Ecru 10814

SIZES			
S	M	L	XL
BALLS			
5	6	6	7



KNITTING NEEDLES
2.5 mm and 3.0 mm

• Stitches used

1/1 RIB, using 2.5 mm needles.

STOCKING STITCH (ST ST), using 3.0 mm needles.

LACE PATTERN A (LACE PATT A), using 3.0 mm needles. Worked on a number of sts div by 18 + 17. Foll chart.

LACE PATTERN B (LACE PATT B), using 3.0 mm needles. Worked on a number of sts div by 18 + 2 (on rows 1-16). Foll chart.

• Tension/Gauge

To achieve a good result, it is essential to make a tension square (see our tips and tricks on bergeredefrance.com/advices). 27 sts and 33 rows in St st = 10 cm (4 in) square.

• To make

BACK:

Using 2.5 mm needles, cast on **93-105-115-125** sts. Work **2 cm** ($\frac{3}{4}$ in) [**7** rows] in 1/1 Rib, then p **1** row on WS.

Change to 3.0 mm needles and cont as foll until work measures **5 cm** (2 in) [**18** rows] total:

2-8-4-9 sts in St st,

89-89-107-107 sts in Lace patt **A** foll chart,

2-8-4-9 sts in St st.

Inc at each end, **2** sts in from edge: **1** st 8 times every 10th row.

Then cont on the **109-121-131-141** sts obtained.

After last row of chart, cont in St st on all sts until work measures **31-32-32-33 cm** (**12 $\frac{1}{4}$ -12 $\frac{1}{2}$ -12 $\frac{1}{2}$ -13** in) [**102-104-104-108** rows] total.

Raglan:

Cast off **4-5-7-8** sts at the beg of the next 2 rows, then dec at each end, 2 sts in from edge:

S: * every 4th row 1 st once, every 2nd row 1 st once *, work 8 times from * to *.

M: every 2nd row 1 st once, then * every 4th row 1 st once, every 2nd row 1 st twice *, work 6 times total from * to *.

L: every 2nd row 1 st 3 times, then * every 4th row 1 st once, every 2nd row 1 st twice *, work 6 times total from * to *.

XL: every 2nd row 1 st 4 times, then * every 4th row 1 st once, every 2nd row 1 st 3 times *, work 5 times total from * to *.

To decrease 1 st, 2 sts in from edge: K 2, k2 tog, cont row until 4 sts rem on left needle, sl 1, k1, pss0, k 2.

After the last raglan dec, work **1** row on the rem **69-73-75-77** sts and leave them on hold **for neck**.

FRONT:

Work as for back up to raglan.

Raglan and neck:

When work measures **31-32-32-33 cm** (**12 $\frac{1}{4}$ -12 $\frac{1}{2}$ -12 $\frac{1}{2}$ -13** in) [**102-104-104-108** rows] total, **for raglan** cast off, then dec as for back, **but meanwhile for**

neck when work measures **40.5-42.5-43.5-45.5** cm (**16-16¾-17¼-18** in) [**134-138-142-150** rows] total, leave on hold the **21-25-27-29** center sts. Cont each side separately and leave on hold on neck side every 2nd row 4 sts once, 3 sts twice, 2 sts 5 times. After the last raglan dec, work 1 row on the rem 4 sts and leave them on hold.

SLEEVES:

Using 2.5 mm needles, cast on **59-63-65-67** sts. Work **2** cm ($\frac{3}{4}$ in) [**7** rows] in 1/1 Rib, then p **1** row on WS.

Change to 3.0 mm needles and cont as foll until work measures **4.5** cm ($1\frac{3}{4}$ in) [**16** rows] total:

3-5-6-7 sts in St st,

53 sts in Lace patt **A** foll chart,

3-5-6-7 sts in St st.

Then inc at each end, **2** sts in from edge:

S: 1 st 3 times every 12th row, 1 st 5 times every 10th row.

M: 1 st 3 times every 10th row, 1 st 7 times every 8th row.

L: 1 st 4 times every 8th row, 1 st 9 times every 6th row.

XL: 1 st 11 times every 6th row, 1 st 5 times every 4th row.

Then cont on the **75-83-91-99** sts obtained until work measures **31** cm ($12\frac{1}{4}$ in) [**102** rows] total.

Raglan:

At each end cast off, then dec as for back. After the last raglan dec, work **1** row on the rem **35** sts and leave them on hold.

YOKE:

Slip on a 3.0 mm needles:

the **69-73-75-77** sts left on hold at back,

the **35** sts of a sleeve,

the **69-73-75-77** sts from front,

the **35** sts of 2nd sleeve.

Work as foll on the **208-216-220-224** sts obtained:

S:

k 4, k2 tog,

* k 6, k2 tog *, work 3 times total from * to *,

k 3,

sl 1, k1, pssso, k2 tog,

k 6, k2 tog,

• k 8, k2 tog •, work 5 times total from • to •,

k 7,

sl 1, k1, pssso, k2 tog,

k 2, k2 tog,

work 3 times total from * to *,

k 3,

sl 1, k1, pssso, k2 tog,

k 6, k2 tog,

work 5 times total from • to •,

k 9.

M:

* k 4, k2 tog *, work 5 times total from * to *,

k 3,

sl 1, k1, pssso, k2 tog,

• k 5, k2 tog •, work 9 times total from • to •,

k 6,

sl 1, k1, pssso, k2 tog,

k 2, k2 tog,

work 4 times total from * to *,

k 3,

sl 1, k1, pssso, k2 tog,

work 9 times total from • to •,

k 8.

L:

k 6, k2 tog,

* k 7, k2 tog *, work twice total from * to *,

k 6,

sl 1, k1, pssso, k2 tog,

k 12, k2 tog,

• k 13, k2 tog •, work 3 times total from • to •,

k 12,

sl 1, k1, pssso, k2 tog,

k 5, k2 tog,

work twice total from * to *,

k 6,

sl 1, k1, pssso, k2 tog,

k 12, k2 tog,

work 3 times total from • to •,

k 15.

XL:

k 6, k2 tog,

* k 5, k2 tog *, work 3 times total from * to *,

k 4,

sl 1, k1, pssso, k2 tog,

k 10, k2 tog,

• k 11, k2 tog •, work 4 times total from • to •,

k 9,

sl 1, k1, pssso, k2 tog,

k 4, k2 tog,

work 3 times total from * to *,

k 4,

sl 1, k1, pssso, k2 tog,

k 10, k2 tog,

work 4 times total from • to •,

k 11.

On the rem **182-182-200-200** sts, p **1** row, then cont in Lace patt **B** foll chart.

After last row of chart, you have **162-162-178-178** sts.

On next row, work:

S:

k 8, k3 tog,

k 13, k3 tog,

* k 5, k2 tog,

k 6, k3 tog,

k 13, k3 tog *,

work 4 times total from * to *,

k 7.

M and XL:

k 8, k3 tog,

* k 13, k3 tog *, work **9-10** times from * to *,

k 7.

L:

k 1, k2 tog,

k 5, k3 tog,

* k 13, k3 tog,

k 6, k2 tog,

k 5, k3 tog *,

work 5 times total from * to *,

k 7.

Then, cast off loosely the rem **138-142-150-156** sts kwise on WS.

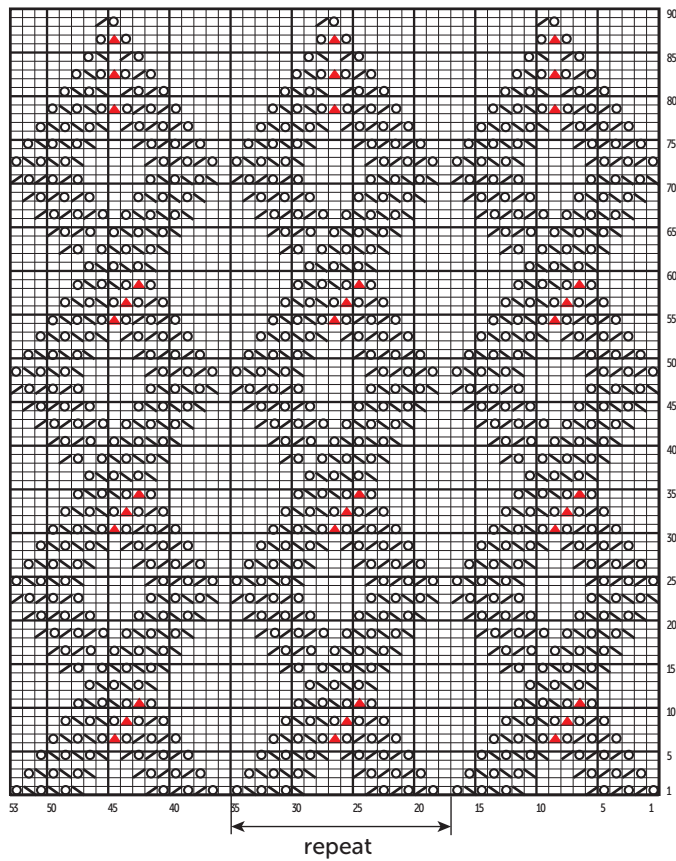
FINISHING:

Join shorter sides of yoke.

Sew sleeve seams and sides of sweater.

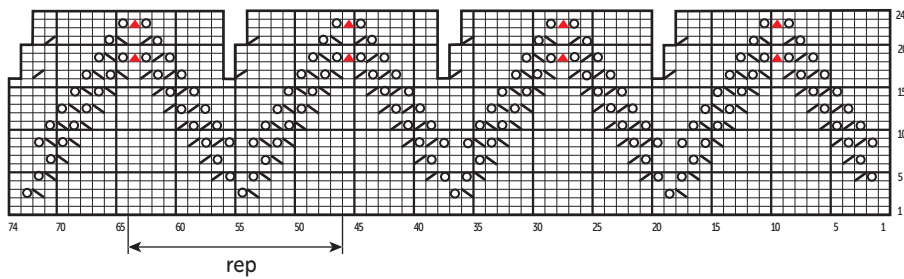
Secure and weave in ends.

LACE PATTERN A



- = yarnover
- ⊘ = k2 tog
- = 1 St st
- ⊞ = sl 1, k1, pss0
- ⊞ (with red triangle) = 1 sl 2, k1, pass over 2 slipped sts

LACE PATTERN B



- = 1 St st
- ⊞ = sl 1, k1, pss0
- = yarnover
- ⊘ = k2 tog
- ⊞ (with red triangle) = sl 2, k1, pass over 2 slipped sts

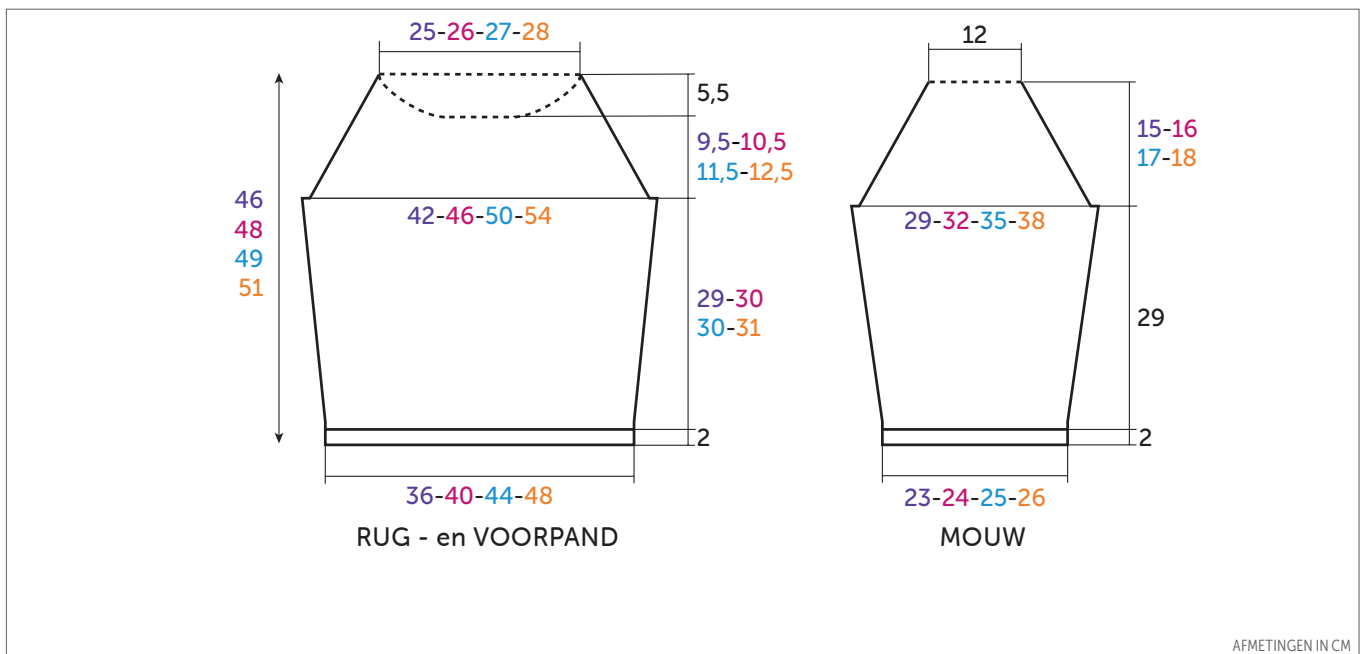
Ajourtrui met pas



LIN COTON

Ecru 10814

MATEN			
S	M	L	XL
BOLLEN			
5	6	6	7



BREINAALDEN
nr. 2,5 en 3.

• Gebruikte steken

BOORDSTEEK 1/1, nld. nr. 2,5.

RECHTE TRICOTSTEEK, nld. nr. 3.

AJOURSTEEK A, nld. nr. 3. Over een aantal st. deelbaar door 18 + 17. De teltekening volgen.

AJOURSTEEK B, nld. nr. 3. Over een aantal st. deelbaar door 18 + 2 (van de 1e tot de 16e nld.). De teltekening volgen.

• Proeflapje

Voor het slagen van je model is het belangrijk om het proeflapje te breien (zie tips en raad op bergeredefrance.nl/conseils).

Een vierkant van 10 cm in rechte tricotsteek = 27 st. en 33 nld.

• Uitvoering

RUGPAND :

93-105-115-125 st. met nld. nr. 2,5 opzetten, 2 cm (7 nld.) boordsteek 1/1 breien, dan 1 nld. averecht op de achterkant van het werk.

Met nld. nr. 3 als volgt verder breien :

2-8-4-9 st. rechte tricotsteek,

89-89-107-107 st. ajoursteek A volgens de teltekening,

2-8-4-9 st. rechte tricotsteek.

Op 5 cm (18 nld.) totale hoogte aan beide kanten op 2 st. uit de kant elke 10e nld. 8 x 1 st. meerderen.

Dan verder breien over de verkregen 109-121-131-141 st.

Na de laatste nld. van de teltekening verder breien in rechte tricotsteek over alle st.

Raglan :

Op 31-32-32-33 cm (102-104-104-108 nld.) totale hoogte aan beide kanten 4-5-7-8 st. afkanten, dan op 2 st. uit de kant minderen voor :

S : * elke 4e nld. 1 x 1 st., elke 2e nld. 1 x 1 st. *, 8 keer van * tot * breien.

M : elke 2e nld. 1 x 1 st., dan * elke 4e nld. 1 x 1 st., elke 2e nld. 2 x 1 st. *, 6 keer van * tot * breien.

L : elke 2e nld. 3 x 1 st., dan * elke 4e nld. 1 x 1 st., elke 2e nld. 2 x 1 st. *, 6 keer van * tot * breien.

XL : elke 2e nld. 4 x 1 st., dan * elke 4e nld. 1 x 1 st., elke 2e nld. 3 x 1 st. *, 5 keer van * tot * breien.

Voor het minderen van 1 st. op 2 st. uit de kant : 2 st. recht, 2 st. samen recht breien, de nld. verder breien en als er nog 4 st. op de linkernld. over zijn, dan 1 overhaling en 2 st. recht breien.

Na de laatste raglanmindering 1 nld. breien over de overige 69-73-75-77 st. en ze dan laten wachten **voor de hals**.

VOORPAND :

Breien als het rugpand tot aan de raglan.

Raglan en hals :

Op 31-32-32-33 cm (102-104-104-108 nld.) totale hoogte **voor de raglan** afkanten, dan minderen als voor het

rugpand, **maar ondertussen voor de hals** op **40,5-42,5-43,5-45,5** cm (**134-138-142-150** nld.) totale hoogte de middelste **21-25-27-29** st. laten wachten, elke kant apart verder breien en hierbij aan de halskant elke 2e nld. 1 x 4 st., 2 x 3 st., 5 x 2 st. laten wachten. Na de laatste raglanmindering **1** nld. breien over de overige 4 st. en ze dan laten wachten.

MOUWEN :

59-63-65-67 st. met nld. nr. 2,5 opzetten, **2** cm (**7** nld.) boordsteek 1/1 breien, dan **1** nld. averecht breien op de achterkant van het werk.

Met nld. nr. 3 als volgt verder breien :

3-5-6-7 st. rechte tricotsteek,

53 st. ajoursteek **A** volgens de teltekening,

3-5-6-7 st. rechte tricotsteek.

Op **4,5** cm (**16** nld.) totale hoogte aan beide kanten op 2 st. uit de kant meerderen voor :

S : 3 x 1 st. elke 12e nld., 5 x 1 st. elke 10e nld.

M : 3 x 1 st. elke 10e nld., 7 x 1 st. elke 8e nld.

L : 4 x 1 st. elke 8e nld., 9 x 1 st. elke 6e nld.

XL : 11 x 1 st. elke 6e nld., 5 x 1 st. elke 4e nld.

Dan verder breien over de verkregen **75-83-91-99** st.

Raglan :

Op **31** cm (**102** nld.) totale hoogte aan beide kanten afkanten, dan minderen als voor het rugpand.

Na de laatste raglanmindering **1** nld. breien over de overige **35** st. en ze dan laten wachten.

PAS :

Op een breinld. nr. 3 zetten :

de wachtende **69-73-75-77** st. van het rugpand,

de **35** st. van een mouw,

de **69-73-75-77** st. van het voorpand,

de **35** st. van de 2e mouw.

Over de verkregen **208-216-220-224** st. breien voor :

S :

4 st. recht, 2 st. samen recht,

* 6 st. recht, 2 st. samen recht *, 3 keer breien van * tot *,

3 st. recht,

1 overhaling, 2 st. samen recht,

6 st. recht, 2 st. samen recht,

• 8 st. recht, 2 st. samen recht •, 5 keer breien van • tot •,

7 st. recht,

1 overhaling, 2 st. samen recht,

2 st. recht, 2 st. samen recht,

3 keer breien van * tot *,

3 st. recht,

1 overhaling, 2 st. samen recht,

6 st. recht, 2 st. samen recht,

5 keer breien van • tot •,

9 st. recht.

M :

* 4 st. recht, 2 st. samen recht *, 5 keer

breien van * tot *,

3 st. recht,

1 overhaling, 2 st. samen recht,

• 5 st. recht, 2 st. samen recht •, 9 keer breien van • tot •,

6 st. recht,

1 overhaling, 2 st. samen recht,

2 st. recht, 2 st. samen recht,

4 keer breien van * tot *,

3 st. recht,

1 overhaling, 2 st. samen recht,

9 keer breien van • tot •,

8 st. recht.

L :

6 st. recht, 2 st. samen recht,

* 7 st. recht, 2 st. samen recht *, 2 keer breien van * tot *,

6 st. recht,

1 overhaling, 2 st. samen recht,

12 st. recht, 2 st. samen recht,

• 13 st. recht, 2 st. samen recht •, 3 keer breien van • tot •,

12 st. recht,

1 overhaling, 2 st. samen recht,

5 st. recht, 2 st. samen recht,

2 keer breien van * tot *,

6 st. recht,

1 overhaling, 2 st. samen recht,

12 st. recht, 2 st. samen recht,

3 keer breien van • tot •,

15 st. recht.

XL :

6 st. recht, 2 st. samen recht,

* 5 st. recht, 2 st. samen recht *, 3 keer breien van * tot *,

4 st. recht,

1 overhaling, 2 st. samen recht,

10 st. recht, 2 st. samen recht,

• 11 st. recht, 2 st. samen recht •, 4 keer breien van • tot •,

9 st. recht,

1 overhaling, 2 st. samen recht,

4 st. recht, 2 st. samen recht,

3 keer breien van * tot *,

4 st. recht,

1 overhaling, 2 st. samen recht,

10 st. recht, 2 st. samen recht,

4 keer breien van • tot •,

11 st. recht.

Over de overige **182-182-200-200** st. **1** nld. averecht breien, dan verder breien in ajoursteek **B** volgens de teltekening.

Na de laatste nld. van de teltekening zijn er **162-162-178-178** st. over.

In de volgende nld. breien voor :

S :

8 st. recht, **3** st. samen recht,

13 st. recht, **3** st. samen recht,

* 5 st. recht, **2** st. samen recht,

6 st. recht, **3** st. samen recht,

13 st. recht, **3** st. samen recht *,

4 keer breien van * tot *,

7 st. recht.

M en XL :

8 st. recht, **3** st. samen recht,

* 13 st. recht, **3** st. samen recht *, **9-10** keer breien van * tot *,

7 st. recht.

L :

1 st. recht, **2** st. samen recht,

5 st. recht, **3** st. samen recht,

* 13 st. recht, **3** st. samen recht,

6 st. recht, **2** st. samen recht,

5 st. recht, **3** st. samen recht *,

5 keer breien van * tot *,

7 st. recht.

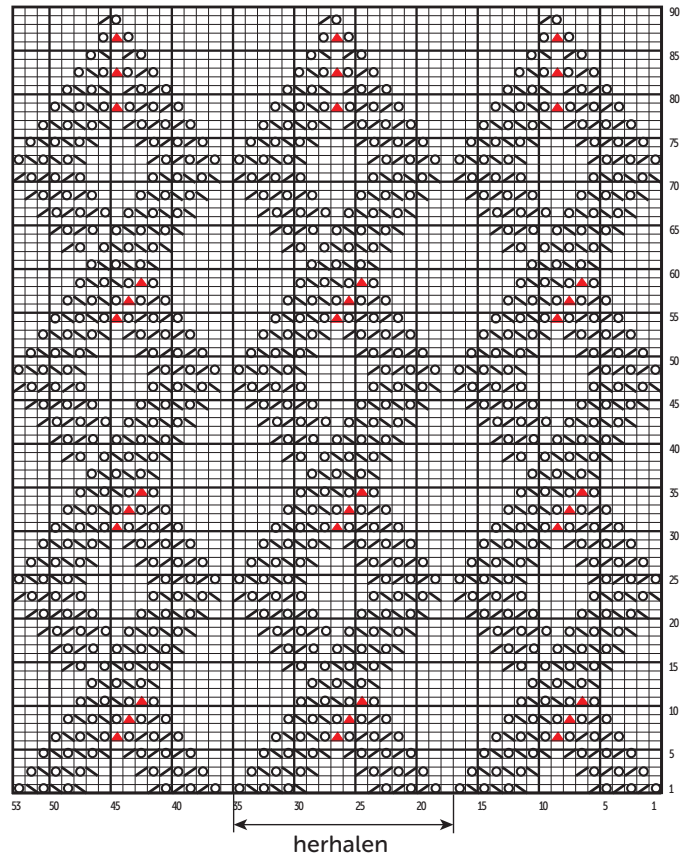
Dan de overige **138-142-150-156** st. soepel afkanten en ze hierbij recht breien op de achterkant van het werk.

AFWERKING :

De korte kanten van de pas aan elkaar naaien.

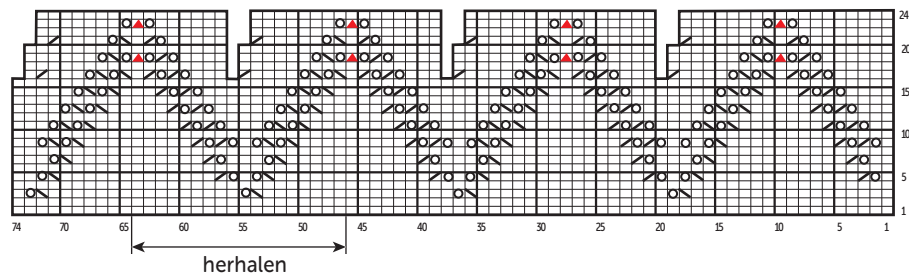
De mouw- en zijnaden van de trui aan elkaar naaien.

AJOURSTEEK A



- ◩ = 1 omslag
- ◪ = 2 st. samen recht
- = 1 st. rechte tricotsteek
- ▬ = 1 overhaling
- ◤ = 1 dubbele mindering

AJOURSTEEK B



- = 1 st. rechte tricotsteek
- ▬ = 1 overhaling
- ◩ = 1 omslag
- ◪ = 2 st. samen recht
- ◤ = 1 dubbele mindering