

Pull à torsades col châle

Shawl collar cable sweater — Kabeltrui met sjaalkraag

BERGERE

DE FRANCE

Une laine de qualité fabriquée en France

ENSEMBLE, FAVORISONS LA FABRICATION FRANÇAISE

Bergère de France est une filature familiale, installée à Bar-le-Duc, au cœur de la Lorraine depuis 1946. De la création des fils à l'expédition des pelotes, de la recherche de style à la réalisation des livres et magazines, toutes ces étapes sont réalisées en France dans nos ateliers. En choisissant la laine Bergère de France, vous favorisez une production locale et encouragez le savoir-faire français.



Une fabrication et une qualité maîtrisée

En tant que fabricant, nous apportons un grand soin à la qualité de nos fils. Nous maîtrisons et contrôlons ainsi directement toutes les étapes de la production.

Nous assurons dans notre usine les grandes étapes de fabrication du fil à tricoter : la teinture, la préparation, la filature, l'assemblage, le retordage, la finition et la mise en pelote des fils.

Une filature éthique

Nous avons à cœur de sélectionner des matières premières respectueuses de l'environnement et du bien-être animal. Nos laines proviennent d'élevages d'Uruguay et de Nouvelle-Zélande reconnus pour la qualité de leurs fibres. Nous utilisons du coton d'Égypte issu d'une agriculture biologique. Les matières synthétiques proviennent d'une entreprise Européenne que nous avons sélectionné pour son niveau de qualité.

- La Laine Française -

FABRICANT FRANÇAIS DE LAINE
DEPUIS 1946

Pull à torsades col châle

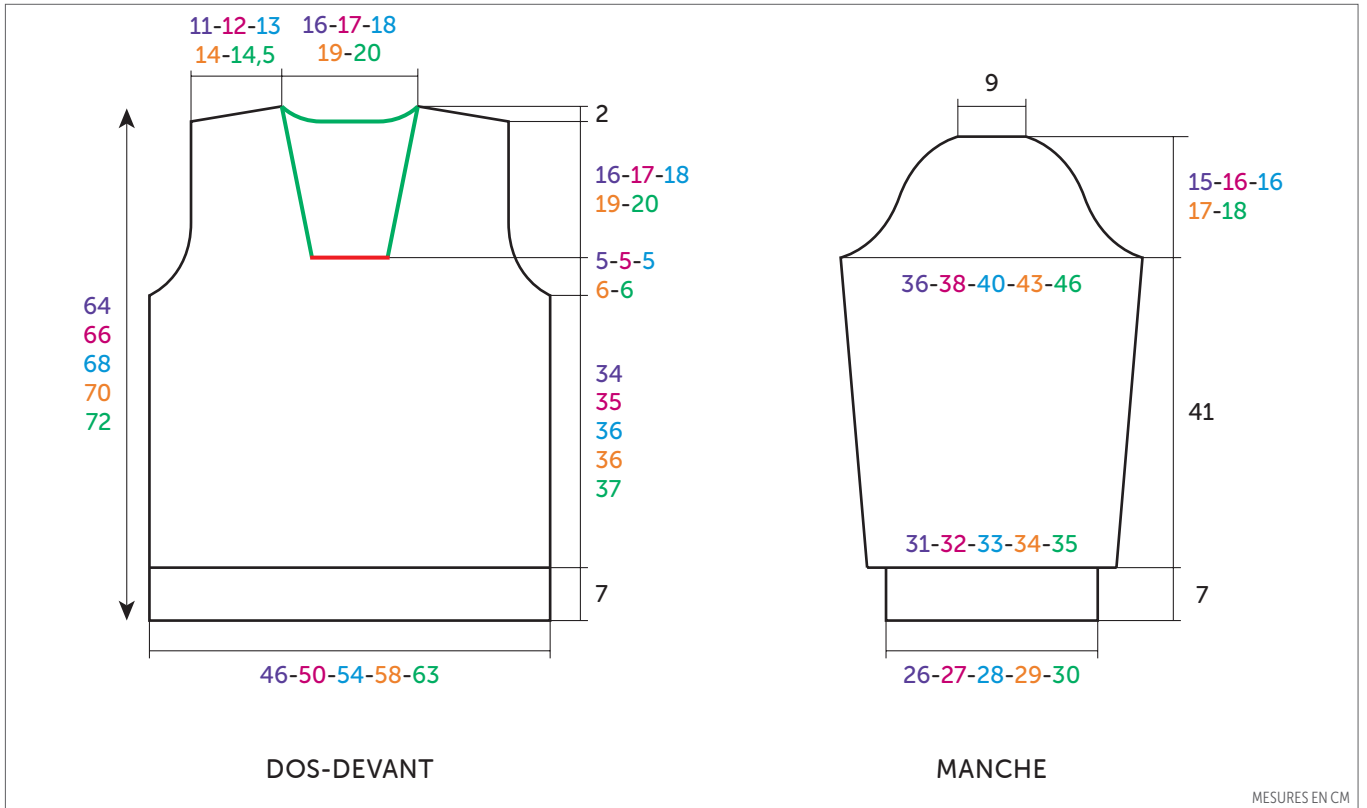


IDÉAL

Lièvre

54695

TAILLES				
S	M	L	XL	XXL
PELOTES				
13	14	15	16	17



AIGUILLES
n° 3 et 3,5
1 aig. à torsades

• Légende

Croisée à droite = CàD

Croisée à gauche = CàG

3 m. CàD sur 3 m. endroit : Glisser 3 m. sur l'aig. à torsades derrière le travail, tricoter les 3 m. suivantes à l'endroit, puis les 3 m. de l'aig. à torsades à l'endroit.

3 m. CàG sur 3 m. endroit : Glisser 3 m. sur l'aig. à torsades devant le travail, tricoter les 3 m. suivantes à l'endroit, puis les 3 m. de l'aig. à torsades à l'endroit.

3 m. CàD sur 3 m. envers : Glisser 3 m. sur l'aig. à torsades derrière le travail, tricoter les 3 m. suivantes à l'endroit, puis les 3 m. de l'aig. à torsades à l'envers.

3 m. CàG sur 3 m. envers : Glisser 3 m. sur l'aig. à torsades devant le travail, tricoter les 3 m. suivantes à l'envers, puis les 3 m. de l'aig. à torsades à l'endroit.

• Points employés

CÔTES 2/2, aig. n° 3.

JERSEY ENVERS, aig. n° 3,5.

POINT FANTAISIE, aig. n° 3,5. Sur 36 m.

1er rg (endroit du travail) : 15 m. envers, 6 m. endroit, 15 m. envers.

2ème rg et tous les rgs pairs : Tricoter comme les m. se présentent.

3ème rg : 12 m. envers, 3 m. CàD sur 3 m. endroit, 3 m. CàG sur 3 m. endroit, 12 m. envers.

5ème rg : 12 m. envers, 12 m. endroit, 12 m. envers.

7ème rg : 9 m. envers, 3 m. CàD sur 3 m. envers, 6 m. endroit, 3 m. CàG sur 3 m. envers, 9 m. envers.

9ème rg : 9 m. envers, 3 m. endroit, 3 m. envers, 6 m. endroit, 3 m. envers, 3 m. endroit, 9 m. envers.

11ème rg : 6 m. envers, 3 m. CàD sur 3 m. envers, 3 m. envers, 6 m. endroit, 3 m. envers, 3 m. CàG sur 3 m. envers, 6 m. envers.

13ème rg : 6 m. envers, 3 m. endroit, 6 m. envers, 6 m. endroit, 6 m. envers, 3 m. endroit, 6 m. envers.

15ème rg : 3 m. envers, 3 m. CàD sur 3 m. envers, 6 m. envers, 6 m. endroit, 6 m. envers, 3 m. CàG sur 3 m. envers, 3 m. envers.

17ème rg : 3 m. envers, 3 m. endroit, 9 m. envers, 6 m. endroit, 9 m. envers, 3 m. endroit, 3 m. envers.

19ème rg : 3 m. CàD sur 3 m. envers, 6 m. envers, 3 m. CàD sur 3 m. endroit, 3 m. CàG sur 3 m. endroit, 6 m. envers, 3 m. CàG sur 3 m. envers.

21ème rg : 3 m. endroit, 9 m. envers, 12 m. endroit, 9 m. envers, 3 m. endroit.

23ème rg : 3 m. endroit, 6 m. envers, 3 m. **CàD** sur 3 m. envers, 6 m. endroit, 3 m. **CàG** sur 3 m. envers, 6 m. envers, 3 m. endroit.

25ème rg : 3 m. endroit, 6 m. envers, 3 m. endroit, 3 m. envers, 6 m. endroit, 3 m. envers, 3 m. endroit, 6 m. envers, 3 m. endroit.

27ème rg : 3 m. endroit, 3 m. envers, 3 m. **CàD** sur 3 m. envers, 3 m. envers, 6 m. endroit, 3 m. envers, 3 m. **CàG** sur 3 m. envers, 3 m. envers, 3 m. endroit.

29ème rg : 3 m. endroit, 3 m. envers, 3 m. endroit, 6 m. envers, 6 m. endroit, 6 m. envers, 3 m. endroit, 3 m. envers, 3 m. endroit.

31ème rg : 3 m. endroit, 3 m. **CàD** sur 3 m. envers, 6 m. envers, 6 m. endroit, 6 m. envers, 3 m. **CàG** sur 3 m. envers, 3 m. endroit.

33ème rg : 6 m. endroit, 9 m. envers, 6 m. endroit, 9 m. envers, 6 m. endroit.

35ème rg : Reprendre au 19ème rg.

• Echantillons

Pour réussir votre modèle, il est important de tricoter les échantillons (consulter nos astuces et conseils sur [bergeredefrance.fr/conseils](#)).

Un carré de 10 cm jersey envers = 24 m. et 31 rgs.

36 m. point fantaisie = 12 cm de large.

• Réalisation

DOS :

Monter **130-140-150-160-172** m. aig. n° 3. Tricoter **7** cm (**24** rgs) côtes 2/2 en commençant et terminant par :

S : 2 m. envers.

M et **XXL** : 1 m. envers au lieu de 2.

L : 2 m. endroit.

XL : 1 m. envers.

Continuer aig. n° 3,5 en tricotant :

7-12-17-22-28 m. jersey envers,

36 m. point fantaisie,

4 m. jersey envers,

36 m. point fantaisie,

4 m. jersey envers,

36 m. point fantaisie,

7-12-17-22-28 m. jersey envers.

Emmanchures :

A **41-42-43-43-44** cm (**130-132-136-136-138** rgs) de hauteur totale, rabattre de chaque côté tous les 2 rgs :

S : 1 x 3 m., 2 x 2 m., 3 x 1 m.

M : 1 x 3 m., 2 x 2 m., 4 x 1 m.

L : 1 x 3 m., 3 x 2 m., 3 x 1 m.

XL : 1 x 3 m., 3 x 2 m., 4 x 1 m.

XXL : 2 x 3 m., 4 x 2 m., 3 x 1 m.

Puis, continuer sur les **110-118-126-134-138** m. restantes.

Épaules et encolure :

A **62-64-66-68-70** cm (**196-202-208-214-220** rgs) de hauteur totale, **pour les épaules** rabattre de chaque côté tous les 2 rgs :

S : 4 x 8 m.

M : 1 x 8 m., 3 x 9 m.

L : 2 x 9 m., 2 x 10 m.

XL : 3 x 10 m., 1 x 11 m.

XXL : 2 x 10 m., 2 x 11 m.

en même temps que la 1ère diminution d'épaule, **pour l'encolure** rabattre les **36-38-40-42-44** m. centrales, continuer chaque côté séparément en rabattant côté encolure tous les 2 rgs 1 x 3 m., 1 x 2 m.

DEVANT :

Tricoter comme au dos jusqu'aux emmanchures.

Emmanchures :

Rabattre comme au dos, puis continuer sur les **110-118-126-134-138** m. restantes.

Encolure :

A **46-47-48-49-50** cm (**146-148-152-156-158** rgs) de hauteur totale, rabattre les **32** m. centrales, continuer chaque côté séparément en rabattant côté encolure :

S : 7 x 1 m. tous les 6 rgs.

M : 8 x 1 m. tous les 6 rgs.

L : 2 x 1 m. tous les 4 rgs, 7 x 1 m. tous les 6 rgs.

XL : 3 x 1 m. tous les 4 rgs, 7 x 1 m. tous les 6 rgs.

XXL : 4 x 1 m. tous les 4 rgs, 7 x 1 m. tous les 6 rgs.

Épaules :

Rabattre comme au dos.

MANCHES :

Monter **66-66-70-72-74** m. aig. n° 3. Tricoter **7** cm (**24** rgs) côtes 2/2 en réparissant **24-26-24-26-24** augmentations au dernier rg.

Continuer aig. n° 3,5 sur les **90-92-94-96-98** m. obtenues en tricotant :

5-6-7-8-9 m. jersey envers,

18 m. point fantaisie en tricotant de la m. 19 à la m. 36 de la grille,

4 m. jersey envers,

36 m. point fantaisie,

4 m. jersey envers,

18 m. point fantaisie en tricotant de la m. 1 à la m. 18 de la grille,

5-6-7-8-9 m. jersey envers,

et en augmentant de chaque côté à 2 m. du bord (tricoter progressivement les m. augmentées jersey envers) :

S : 6 x 1 m. tous les 18 rgs.

M : 8 x 1 m. tous les 14 rgs.

L : 3 x 1 m. tous les 14 rgs, 6 x 1 m. tous les 12 rgs.

XL : 10 x 1 m. tous les 10 rgs, 2 x 1 m. tous les 8 rgs.

XXL : 3 x 1 m. tous les 10 rgs, 11 x 1 m. tous les 8 rgs

Puis, continuer sur les **102-108-112-120-126** m. obtenues.

Tête de manche :

A **48** cm (**152** rgs) de hauteur totale, rabattre de chaque côté tous les 2 rgs :

S : 1 x 3 m., 4 x 2 m., 13 x 1 m., 3 x 2 m., 2 x 3 m. et les 30 m. restantes.

M : 2 x 3 m., 3 x 2 m., 15 x 1 m., 3 x 2 m., 2 x 3 m. et les 30 m. restantes.

L : 2 x 3 m., 4 x 2 m., 13 x 1 m., 4 x 2 m., 2 x 3 m. et les 30 m. restantes.

XL : 2 x 3 m., 6 x 2 m., 11 x 1 m., 5 x 2 m., 2 x 3 m. et les 30 m. restantes.

XXL : 2 x 3 m., 5 x 2 m., 13 x 1 m., 5 x 2 m., 3 x 3 m. et les 30 m. restantes.

DEMI-COL DROIT :

Monter **123-127-131-139-143** m. aig. n° 3. Tricoter côtes 2/2 en commençant par 3 m. endroit.

A **10** cm (**34** rgs) de haut, laisser en attente à droite tous les 2 rgs :

S - M et **L** : 6 x 9 m., 4 x 8 m.

XL et **XXL** : 10 x 9 m.

Tricoter **1** rg sur toutes les m. et les laisser en attente.

DEMI-COL GAUCHE :

Monter **123-127-131-139-143** m. aig. n° 3. Tricoter côtes 2/2 en terminant par 3 m. endroit.

A **10** cm (**34** rgs) de haut, laisser en attente à gauche comme au demi-col droit.

Tricoter **1** rg sur toutes les m. et les laisser en attente.

FINITIONS :

Assembler les épaules.

Assembler les demi-cols en prévoyant un revers de **10** cm.

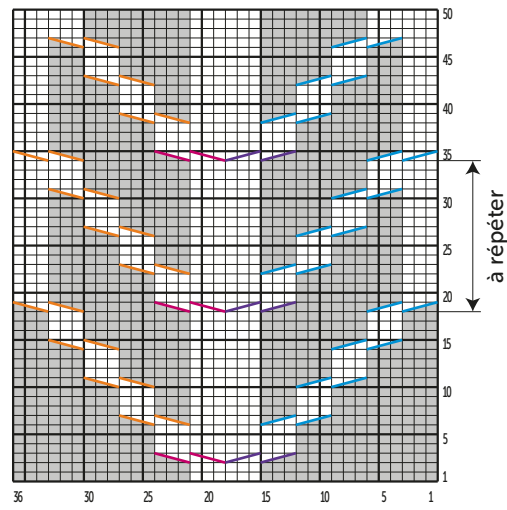
Poser à points arrière le col ainsi obtenues au bord de l'encolure (= traits **verts** sur le croquis).

Coudre les petits côtés le long des m. rabattues de l'encolure (= trait **rouge** sur le croquis) en superposant le côté droit sur le côté gauche.

Coudre la tête des manches au bord des emmanchures.

Faire les coutures des manches et des côtés du pull.

POINT FANTAISIE



- = 1 m. jersey envers
- = 1 m. jersey endroit
- ▨ = 3 m. CàD sur 3 m. endroit
- ▩ = 3 m. CàG sur 3 m. endroit
- ▧ = 3 m. CàD sur 3 m. envers
- ▨ = 3 m. CàG sur 3 m. envers



Shawl collar cable sweater

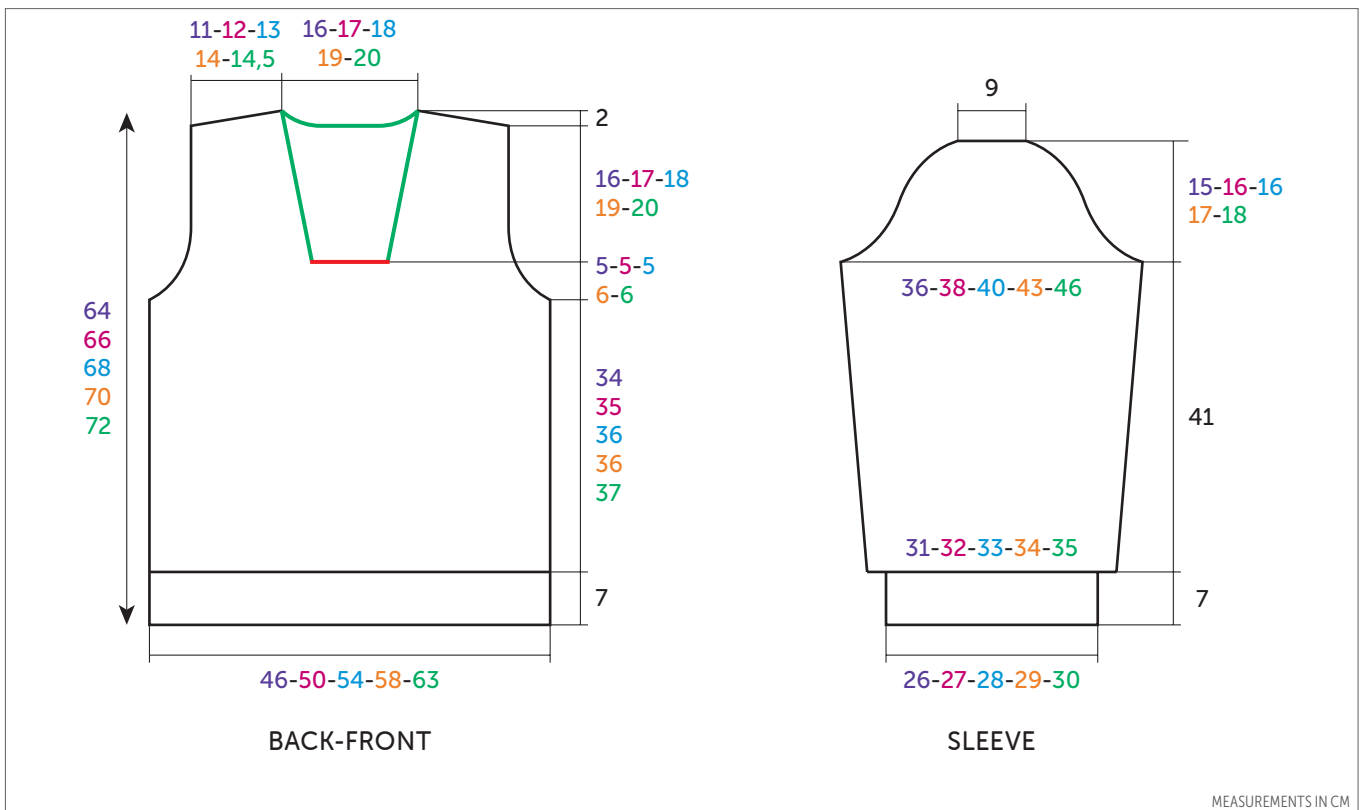


IDÉAL

Lièvre

54695

SIZES				
S	M	L	XL	XXL
BALLS				
13	14	15	16	17



NEEDLES

- 3 mm & 3,5 mm
- 1 cable needle (cn)

• Abbreviations

Right cross = CR

Left cross = CL

3CRk3 : Sl 3 sts onto cn at back of work, k3, then k3 from cn.

3CLk3 : Sl 3 sts onto cn at front of work, k3, then k3 from cn.

3CRp3 : Sl 3 sts onto cn at back of work, k3, then p3 from cn.

3CLp3 : Sl 3 sts onto cn at front of work, p3, then k3 from cn.

• Stitches used

2/2 RIB, using 3 mm needles.

REVERSE STOCKING STITCH (REV ST ST), using 3.5 mm needles.

PATTERN STITCH, using 3.5 mm needles. Over 36 sts.

Row 1 (RS) : p15, k6, p15.

Row 2 & every alt row : Work the sts as they appear (knit over knit & purl over purl).

Row 3 : p12, 3CRk3, 3CLk3, p12.

Row 5 : p12, k12, p12.

Row 7 : p9, 3CRp3, k6, 3CLp3, p9.

Row 9 : p9, k3, p3, k6, p3, k3, p9.

Row 11 : p6, 3CRp3, p3, k6, p3, 3CLp3, p6.

Row 13 : p6, k3, p6, k6, p6, k3, p6.

Row 15 : p3, 3CRp3, p6, k6, p6, 3CLp3,

p3.

Row 17 : p3, k3, p9, k6, p9, k3, p3.

Row 19 : 3CRp3, p6, 3CRk3, 3CLk3, p6, 3CLp3.

Row 21 : k3, p9, k12, p9, k3.

Row 23 : k3, p6, 3CRp3, k6, 3CLp3, p6, k3.

Row 25 : k3, p6, k3, p3, k6, p3, k3, p6, k3.

Row 27 : k3, p3, 3CRp3, p3, k6, p3, 3CLp3, p3, k3.

Row 29 : k3, p3, k3, p6, k6, p6, k3, p3, k3.

Row 31 : k3, 3CRp3, p6, k6, p6, 3CLp3, k3.

Row 33 : k6, p9, k6, p9, k6.

Rep Rows 19 to 34.

• Tension/gauge

To achieve a good result it is essential to make a tension square (see our hints & tips at bergeredefrance.com/advice).

A 10 cm (4 in) square measured over Rev St St using 3.5 mm needles = 24 sts & 31 rows.

36 sts Pattern Stitch = 12 cm wide.

• To make

BACK :

Using 3 mm needles, CO **130-140-150-160-172** sts. Work **7** cm [**2¾** in] (**24** rows) 2/2 Rib, starting & ending with :

S : p2.

M & XXL : p1 instead of 2.

L : k2.

XL : p1.

Change to 3.5 mm needles & work :

7-12-17-22-28 sts Rev St St,

36 sts Pattern St,

4 sts Rev St St,

36 sts Pattern St,

4 sts Rev St St,

36 sts Pattern St,

7-12-17-22-28 sts Rev St St.

Armholes :

When work measures **41-42-43-43-44** cm [**16-16½-17-17-17¼** in] (**130-132-136-136-138** rows) total, cast off at beg of every row :

S : 3 sts 2 times, 2 sts 4 times, 1 st 6 times.

M : 3 sts 2 times, 2 sts 4 times, 1 st 8 times.

L : 3 sts 2 times, 2 sts 6 times, 1 st 6 times.

XL : 3 sts 2 times, 2 sts 6 times, 1 st 8 times.

XXL : 3 sts 4 times, 2 sts 8 times, 1 st 6 times.

Cont on the rem **110-118-126-134-138** sts.

Shoulders & neck :

When work measures **62-64-66-68-70** cm [**24½-25¼-26-26¾-27½** in] (**196-202-208-214-220** rows) total cont as foll :

Next row (RS) : cast off **8-8-9-10-10** sts, patt **29-32-34-36-37**, cast off **36-38-40-42-44** sts, work to end.

Next row (WS) : cast off **8-8-9-10-10** sts, patt to cast-off sts & place rem sts on a spare needle.

Each side of neck will now be worked separately.

*Cont to cast off at neck edge on next & every alt row 3 sts once, 2 sts once & at shoulder edge on every alt row : **8-9-9-10-10** sts **3-3-1-2-1** times, **0-0-10-11-11** sts **0-0-2-1-2** times *.

With WS of work facing rejoin yarn to rem sts & work from * to * as above.

FRONT :

Work the same as Back up to armholes.

Armholes :

Cast off in the same way as for Back, then cont on the rem **110-118-126-134-138** sts.

Neck :

When work measures **46-47-48-49-50** cm [**17¾-18½-19-19¼-19¾** in] (**146-148-152-156-158** rows) total, cast off the central **32** sts & work to end of row. Next row, work to central cast-off sts & place rem sts on a spare needle.

Each side of work will now be completed separately.

* Cont to cast off 1 st at neck edge on RS rows : on every 4th row **0-0-2-3-4** times, on every 6th row **7-8-7-7-7** times.

Shoulders :

When work measures the same as Back, cast off at shoulder edge on every alt row : **8-8-9-10-10** sts **4-1-2-3-2** times, **0-9-10-11-11** sts **0-3-2-1-2** times *.

With WS of work facing rejoin yarn to rem sts & work from * to * as above.

SLEEVES :

Using 3 mm needles, CO **66-66-70-72-74** sts. Work **7** cm [**2¾** in] (**24** rows) in 2/2 Rib, increasing **24-26-24-26-24** sts evenly across the final row.

Change to 3.5 mm needles & on the **90-92-94-96-98** sts obtained, work :

5-6-7-8-9 sts Rev St St,

18 sts Pattern St working from st 19 to st 36 on the chart,

4 sts Rev St St,

36 sts Pattern St,

4 sts Rev St St,

18 sts Pattern St working from st 1 to st 18 on the chart,

5-6-7-8-9 sts Rev St St,

& increasing 1 st, 2 sts in from each end of RS rows (work the increased sts in Rev St St) :

S : on every 18th row 6 times.

M : on every 14th row 8 times.

L : on every 14th row 3 times, then on every 12th row 6 times.

XL : on every 10th row 10 times, then on every 8th row 2 times.

XXL : on every 10th row 3 times, then on every 8th row 11 times.

Cont on the **102-108-112-120-126** sts obtained.

Top of sleeve :

When work measures **48** cm [**19** in] (**152** rows) total cast off at each end of every row : 3 sts **2-4-4-4-4** times, 2 sts **8-6-8-12-10** times, 1 st **26-30-26-22-26** times, 2 sts **6-6-8-10-10** times 3 sts **4-4-4-4-6** times & the rem 30 sts.

RIGHT HALF-COLLAR :

Using 3 mm needles, CO **123-127-131-139-143** sts. Work in 2/2 Rib, starting with k3.

When work measures **10** cm [**4** in] (**34** rows) total, work short row shaping by leaving the foll sts at the end of every **WS** row unworked :

S - M & L : 9 sts 6 times, 8 sts 4 times.

XL & XXL : 19 sts 10 times.

Work **1** row across all the sts & leave them on a spare needle.

LEFT HALF-COLLAR :

Using 3 mm needles, CO **123-127-131-139-143** sts. Work in 2/2 Rib, ending with k3.

When work measures **10** cm [**4** in] (**34** rows) total, work short row shaping by leaving the foll sts at the end of every **RS** row unworked :

S - M & L : 9 sts 6 times, 8 sts 4 times.

XL & XXL : 19 sts 10 times.

Work **1** row across all the sts & leave them on a spare needle.

FINISHING :

Join the shoulder seams.

Join the half-collars, stitching the last **10** cm [**4** in] on the RS to allow for turning back.

Using back stitch graft the collar around the neck edge (= **green** lines on the diagram).

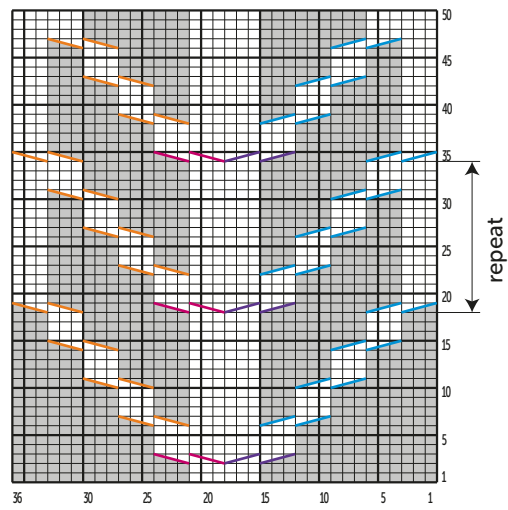
Sew the short edges along the cast-off edges of the neck (= **red** lines on the diagram) placing the right edge over the left edge.

Sew the tops of the sleeves into the armholes.

Sew the sleeve & side seams.

Secure & weave in all ends.

PATTERN STITCH



- = P on RS, K on WS
- = K on RS, P on WS
- ▨ = 3CRk3
- ▩ = 3CLp3
- ▧ - ▨ = 3CRk3
- ▦ - ▩ = 3CLp3



Kabeltrui met sjaalkraag

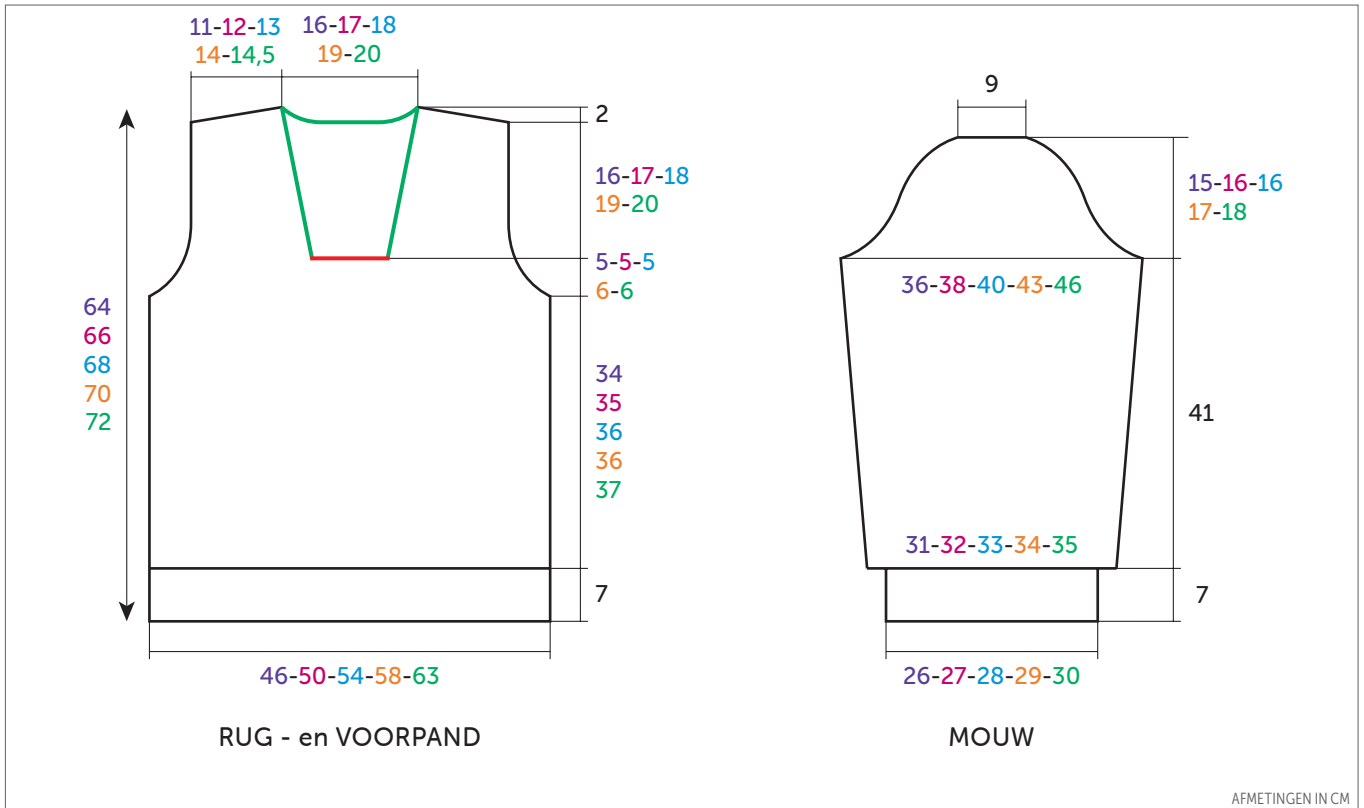


IDÉAL

Lièvre

54695

MATEN				
S	M	L	XL	XXL
BOLLEN				
13	14	15	16	17



BREINAALDEN

nr. 3 en 3,5
1 kabelnld.

• Toelichting

Rechts kruisen = rkr.

Links kruisen = lkr.

3 st. rkr. over 3 st. recht : 3 st. op de kabelnld. achter het werk zetten, de volgende 3 st. recht breien, dan de 3 st. van de kabelnld. recht breien.

3 st. lkr. over 3 st. recht : 3 st. op de kabelnld. voor het werk zetten, de volgende 3 st. recht breien, dan de 3 st. van de kabelnld. recht breien.

3 st. rkr. over 3 st. averecht : 3 st. op de kabelnld. achter het werk zetten, de volgende 3 st. recht breien, dan de 3 st. van de kabelnld. averecht breien.

3 st. lkr. over 3 st. averecht : 3 st. op de kabelnld. voor het werk zetten, de volgende 3 st. averecht breien, dan de 3 st. van de kabelnld. recht breien.

• Gebruikte steken

BOORDSTEEK 2/2, nld. nr. 3.

AVERECHE TRICOTSTEEK, nld. nr. 3,5.

FANTASIESTEEK, nld. nr. 3,5. Over 36 st.

1e nld. (goede kant van het werk) : 15 st. averecht, 6 st. recht, 15 st. averecht.

2e nld. en alle even nld. : de st. breien zoals ze op de nld. staan.

3e nld. : 12 st. averecht, 3 st. rkr. over 3 st. recht, 3 st. lkr. over 3 st. recht, 12 st. averecht.

5e nld. : 12 st. averecht, 12 st. recht, 12 st. averecht.

7e nld. : 9 st. averecht, 3 st. rkr. over 3 st. averecht, 6 st. recht, 3 st. lkr. over 3 st. averecht, 9 st. averecht.

9e nld. : 9 st. averecht, 3 st. recht, 3 st. averecht, 6 st. recht, 3 st. averecht, 3 st. recht, 9 st. averecht.

11e nld. : 6 st. averecht, 3 st. rkr. over 3 st. averecht, 3 st. averecht, 6 st. recht, 3 st. averecht, 3 st. lkr. over 3 st. averecht, 6 st. averecht.

13e nld. : 6 st. averecht, 3 st. recht, 6 st. averecht, 3 st. recht, 6 st. averecht.

15e nld. : 3 st. averecht, 3 st. rkr. over 3 st. averecht, 6 st. averecht, 6 st. recht, 6 st. averecht, 3 st. lkr. over 3 st. averecht, 3 st. averecht.

17e nld. : 3 st. averecht, 3 st. recht, 9 st. averecht, 6 st. recht, 9 st. averecht, 3 st. recht, 3 st. averecht.

19e nld. : 3 st. rkr. over 3 st. averecht, 6 st. averecht, 3 st. rkr. over 3 st. recht, 3 st. lkr. over 3 st. recht, 6 st. averecht, 3 st. lkr. over 3 st. averecht.

21e nld. : 3 st. recht, 9 st. averecht, 12 st. recht, 9 st. averecht, 3 st. recht.

23e nld. : 3 st. recht, 6 st. averecht, **3 st. rkr. over 3 st. averecht**, 6 st. recht, **3 st. lkr. over 3 st. averecht**, 6 st. averecht, 3 st. recht.

25e nld. : 3 st. recht, 6 st. averecht, 3 st. recht, 3 st. averecht, 6 st. recht, 3 st. averecht, 3 st. recht, 6 st. averecht, 3 st. recht.

27e nld. : 3 st. recht, 3 st. averecht, **3 st. rkr. over 3 st. averecht**, 3 st. averecht, 6 st. recht, 3 st. averecht, **3 st. lkr. over 3 st. averecht**, 3 st. averecht, 3 st. recht.

29e nld. : 3 st. recht, 3 st. averecht, 3 st. recht, 6 st. averecht, 6 st. recht, 6 st. averecht, 3 st. recht, 3 st. averecht, 3 st. recht.

31e nld. : 3 st. recht, **3 st. rkr. over 3 st. averecht**, 6 st. averecht, 6 st. recht, 6 st. averecht, **3 st. lkr. over 3 st. averecht**, 3 st. recht.

33e nld. : 6 st. recht, 9 st. averecht, 6 st. recht, 9 st. averecht, 6 st. recht.

35e nld. : herhalen vanaf de 19e nld.

• Proeflapjes

Voor het slagen van je model is het belangrijk om de proeflapjes te breien (zie tips en raad op bergeredefrance.nl/conseils).

Een vierkant van 10 cm in averechte tricotsteek = 24 st. en 31 nld.

36 st. fantasiesteek = 12 cm breed.

• Uitvoering

RUGPAND :

130-140-150-160-172 st. met nld. nr. 3 opzetten, **7 cm (24 nld.)** boordsteek 2/2 breien en hierbij beginnen en eindigen voor :

S : met 2 st. averecht.

M en XXL : met 1 st. averecht i.p.v. met 2.

L : met 2 st. recht.

XL : met 1 st. averecht.

Als volgt met nld. nr. 3,5 verder breien :

7-12-17-22-28 st. averechte tricotsteek,

36 st. fantasiesteek,

4 st. averechte tricotsteek,

36 st. fantasiesteek,

4 st. averechte tricotsteek,

36 st. fantasiesteek,

7-12-17-22-28 st. averechte tricotsteek.

Armsgaten :

Op **41-42-43-43-44** cm (**130-132-136-136-138** nld.) totale hoogte aan beide kanten elke 2e nld. afkanten voor :

S : 1 x 3 st., 2 x 2 st., 3 x 1 st.

M : 1 x 3 st., 2 x 2 st., 4 x 1 st.

L : 1 x 3 st., 3 x 2 st., 3 x 1 st.

XL : 1 x 3 st., 3 x 2 st., 4 x 1 st.

XXL : 2 x 3 st., 4 x 2 st., 3 x 1 st.

Dan verder breien over de overige **110-118-126-134-138** st.

Schouders en hals :

Op **62-64-66-68-70** cm (**196-202-208-214-220** nld.) totale hoogte **voor de schouders** aan beide kanten elke 2e nld. afkanten voor :

S : 4 x 8 st.

M : 1 x 8 st., 3 x 9 st.

L : 2 x 9 st., 2 x 10 st.

XL : 3 x 10 st., 1 x 11 st.

XXL : 2 x 10 st., 2 x 11 st.

tegelijk met de 1e schoudermindering **voor de hals** de middelste **36-38-40-42-44** st. afkanten, elke kant apart verder breien en aan de halskant elke 2e nld. 1 x 3 st., 1 x 2 st. afkanten.

VOORPAND :

Breien als het rugpand tot aan de armsgaten.

Armsgaten :

Afkanten als voor het rugpand, dan verder breien over de overige **110-118-126-134-138** st.

Hals :

Op **46-47-48-49-50** cm (**146-148-152-156-158** nld.) totale hoogte de middelste **32** st. afkanten, elke kant apart verder breien en aan de halskant afkanten voor :

S : 7 x 1 st. elke 6e nld.

M : 8 x 1 st. elke 6e nld.

L : 2 x 1 st. elke 4e nld., 7 x 1 st. elke 6e nld.

XL : 3 x 1 st. elke 4e nld., 7 x 1 st. elke 6e nld.

XXL : 4 x 1 st. elke 4e nld., 7 x 1 st. elke 6e nld.

Schouders :

Afkanten als voor het rugpand.

MOUWEN :

66-66-70-72-74 st. met nld. nr. 3 opzetten, **7 cm (24 nld.)** boordsteek 2/2 breien en hierbij over de laatste nld. **24-26-24-26-24** meerderingen verdelen.

Met nld. nr. 3,5 als volgt verder breien over de verkregen **90-92-94-96-98** st. :

5-6-7-8-9 st. averechte tricotsteek,

18 st. fantasiesteek en hierbij breien van de st. 19 tot de st. 36 van de teltekening,

4 st. averechte tricotsteek,

36 st. fantasiesteek,

4 st. averechte tricotsteek,

18 st. fantasiesteek en hierbij breien van de st. 1 tot de st. 18 van de teltekening,

5-6-7-8-9 st. averechte tricotsteek,

en aan beide kanten op 2 st. uit de kant meerderen (de gemeederde st. geleidelijk in averechte tricotsteek breien) voor :

S : 6 x 1 st. elke 18e nld.

M : 8 x 1 st. elke 14e nld.

L : 3 x 1 st. elke 14e nld., 6 x 1 st. elke 12e nld.

XL : 10 x 1 st. elke 10e nld., 2 x 1 st. elke 8e nld.

XXL : 3 x 1 st. elke 10e nld., 11 x 1 st. elke 8e nld.

Dan verder breien over de verkregen **102-108-112-120-126** st.

Mouwkop :

Op **48 cm (152 nld.)** totale hoogte aan beide kanten elke 2e nld. afkanten voor :

S : 1 x 3 st., 4 x 2 st., 13 x 1 st., 3 x 2 st., 2 x 3 st. en de overige 30 st.

M : 2 x 3 st., 3 x 2 st., 15 x 1 st., 3 x 2 st., 2 x 3 st. en de overige 30 st.

L : 2 x 3 st., 4 x 2 st., 13 x 1 st., 4 x 2 st., 2 x 3 st. en de overige 30 st.

XL : 2 x 3 st., 6 x 2 st., 11 x 1 st., 5 x 2 st., 2 x 3 st. en de overige 30 st.

XXL : 2 x 3 st., 5 x 2 st., 13 x 1 st., 5 x 2 st., 3 x 3 st. en de overige 30 st.

HALVE KRAAG RECHTS :

123-127-131-139-143 st. met nld. nr. 3 opzetten, boordsteek 2/2 breien en hierbij beginnen met 3 st. recht.

Op **10 cm (34 nld.)** hoogte rechts elke 2e nld. laten wachten voor :

S - M en L : 6 x 9 st., 4 x 8 st.

XL en XXL : 10 x 9 st.

1 nld. breien over alle st., dan de st. laten wachten.

HALVE KRAAG LINKS :

123-127-131-139-143 st. met nld. nr. 3 opzetten, boordsteek 2/2 breien en hierbij eindigen met 3 st. recht.

Op **10 cm (34 nld.)** hoogte links laten wachten als voor de halve kraag rechts.

1 nld. breien over alle st., dan de st. laten wachten.

AFWERKING :

De schouders aan elkaar naaien.

De halve kragen aan elkaar naaien en hierbij rekening houden met een omslag van **10 cm**.

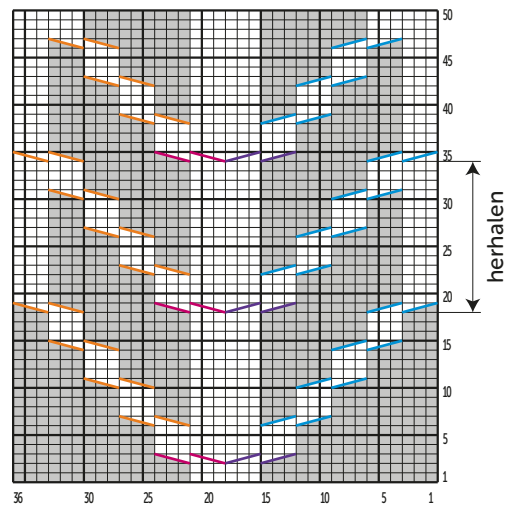
De zo verkregen kraag met de stiksteek langs de hals naaien (= **groene** lijnen op de tekening).

De zijkanten aan de afgekante st. van de hals naaien (= **rode** lijn op de tekening) en hierbij de rechterkant op de linkerkant plaatsen.

De mouwkoppen langs de armsgaten naaien.

De mouw- en zijnaden van de trui aan elkaar naaien.

FANTASIESTEEK



- = 1 st. averechte tricotsteek
- = 1 st. rechte tricotsteek
- ▨ = 3 st. rkr. over 3 st. recht
- ▩ = 3 st. lkr. over 3 st. recht
- ▧-▦ = 3 st. rkr. over 3 st. averecht
- ▨-▩ = 3 st. lkr. over 3 st. averecht

