

BERGERE

DE FRANCE



- *Gilet ajouré* -
COCOONING



BERGERE

DE FRANCE

Une fabrication française depuis 1946

Depuis plus de 70 ans, Bergère de France partage avec ses client(e)s sa passion du tricot et du crochet. Au cœur de la filature en Lorraine, les équipes mêlent les matières et les couleurs pour créer des fils uniques. Tous les ans, plus de 8 millions de pelotes sont fabriquées dans plus de 50 qualités et plusieurs centaines de teintes. De nouveaux modèles sont imaginés à chaque saison pour répondre au plus près aux attentes des passionnées des arts du fil.



*La laine
– fabriquée en France –*

AU CŒUR DE LA LORRAINE

« Choisir Bergère de France,
c'est partager des valeurs favorisant
une production locale »

www.bergeredefrance.fr

#M1318



COCOONING

Poussin 10253

TAILLES - SIZES - MATEN

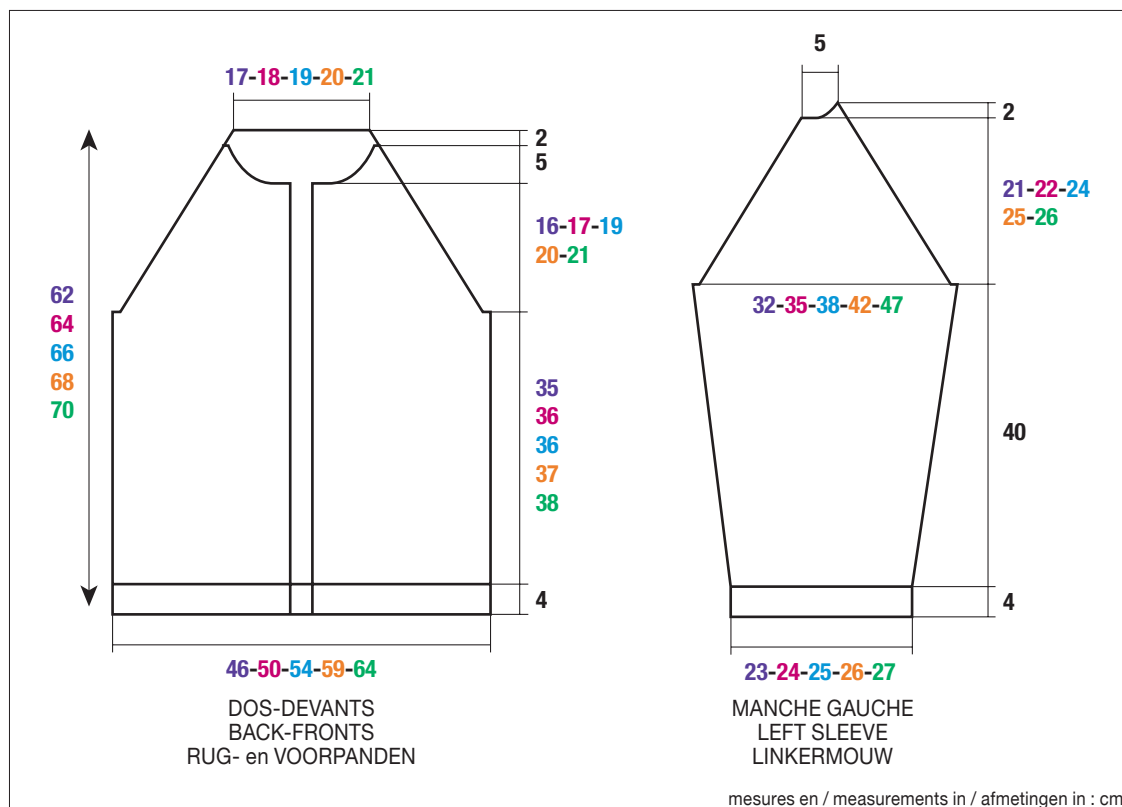
S M L XL XXL

PELOTES - BALLS - BOLLEN

6 6 7 8 8

☺ 50229

6 boutons jaune Ø 25 mm
6 yellow buttons Ø 25 mm
6 gele knopen Ø 25 mm



FRANÇAIS

M1318

GILET AJOURÉ

Aiguilles

n° 6 et 6,5

Accessoires

6 boutons jaune Ø 25 mm réf. 50229
(lot de 6)

● Points employés

CÔTES 1/1, aig. n° 6.

JERSEY ENDROIT, aig. n° 6,5.

POINT AJOURÉ, aig. n° 6,5. Suivre la grille selon la taille à réaliser.

● Echantillon

Pour réussir votre modèle, il est important de tricoter l'échantillon (consulter nos astuces et conseils sur bergeredefrance.fr/conseils).

Un carré de 10 cm jersey endroit = 15 m. et 19 rgs.

● Réalisation

DOS :

Monter 71-77-83-89-97 m. aig. n° 6. Tricoter 4 cm (8 rgs) côtes 1/1, mais au dernier rg pour XL et XXL augmenter 1 m. (= 71-77-83-90-98 m.).

Continuer jersey endroit aig. n° 6,5.

A 6 cm (12 rgs) de hauteur totale, continuer point ajouré en suivant la grille n° 1 selon la taille à réaliser.

Après le dernier rg de la grille, continuer jersey endroit.

Raglan :

A 39-40-40-41-42 cm (74-76-76-78-80 rgs) de hauteur totale, de chaque côté rabattre 2-3-3-4-6 m., puis diminuer à 4 m. point ajouré du bord :

S : tous les 4 rgs 1 x 1 m., puis tous les 2 rgs 19 x 1 m.

M : tous les 4 rgs 1 x 1 m., puis tous les 2 rgs 20 x 1 m.

L : tous les 4 rgs 1 x 1 m., puis tous les 2 rgs 22 x 1 m.

XL : tous les 2 rgs 25 x 1 m.

XXL : tous les 2 rgs 26 x 1 m.

Pour diminuer 1 m. à 4 m. point ajouré du bord (voir grille n° 2) :

1er rg : Tricoter 4 m. endroit, 2 m. ensemble endroit, continuer le rg et lorsqu'il reste 6 m. sur l'aig. gauche, tricoter 1 surjet simple, 4 m. endroit.

2ème rg : Envers.

3ème rg : Tricoter 2 m. endroit, 1 jeté, 1 m. endroit, 3 m. ensemble endroit, continuer le rg et lorsqu'il reste 6 m. sur l'aig. gauche, tricoter 1 surjet double, 1 m. endroit, 1 jeté, 2 m. endroit.

4ème rg : Envers.

5ème rg : Reprendre au 1er rg.

Après la dernière diminution, tricoter 1 rg sur les **27-29-31-32-34** m. restantes et les rabattre **pour l'encolure**.

DEVANT GAUCHE :

Monter **33-37-39-43-47** m. aig. n° 6. Tricoter **4 cm (8 rgs)** côtes 1/1, **mais** au dernier rg **pour S et L** augmenter 1 m. (= **34-37-40-43-47** m.).

Continuer jersey endroit aig. n° 6,5.

A **6 cm (12 rgs)** de hauteur totale, continuer point ajouré en suivant la **grille n° 1** selon la taille à réaliser.

Après le dernier rg de la grille, continuer jersey endroit.

Raglan et encolure :

A **39-40-40-41-42** cm (**74-76-76-78-80** rgs) de hauteur totale, **pour le raglan à droite** rabattre **2-3-3-4-6** m., puis diminuer à 4 m. point ajouré du bord :

S : tous les 4 rgs 1 x 1 m., puis tous les 2 rgs 17 x 1 m.,

M : tous les 4 rgs 1 x 1 m., puis tous les 2 rgs 18 x 1 m.,

L : tous les 4 rgs 1 x 1 m., puis tous les 2 rgs 20 x 1 m.,

XL : tous les 2 rgs 23 x 1 m.,

XXL : tous les 2 rgs 24 x 1 m.,

mais entre-temps, à **55-57-59-61-63** cm (**104-108-112-116-120** rgs) de hauteur totale, **pour l'encolure à gauche** rabattre tous les 2 rgs 1 x **4-5-6-6-7** m., 1 x 2 m., 2 x 1 m.

Après la dernière diminution de raglan, tricoter 1 rg sur les **6** m. restantes et les rabattre.

DEVANT DROIT :

Tricoter comme au dos jusqu'au raglan.

Raglan et encolure :

A **39-40-40-41-42** cm (**74-76-76-78-80** rgs) de hauteur totale, **pour le raglan à gauche** rabattre comme au devant gauche, **mais entre-temps**, à **55-57-59-61-63** cm (**104-108-112-116-120** rgs) de hauteur totale, **pour l'encolure à droite** rabattre comme au devant gauche.

Après la dernière diminution de raglan, tricoter 1 rg sur les **6** m. restantes et les rabattre.

MANCHE GAUCHE :

Monter **35-37-39-41-43** m. aig. n° 6. Tricoter **4 cm (8 rgs)** côtes 1/1, **mais** au dernier rg augmenter 1 m. (= **36-38-40-42-44** m.).

Continuer jersey endroit aig. n° 6,5 en augmentant de chaque côté à 2 m. du bord :

S : 5 x 1 m. tous les 10 rgs, 2 x 1 m. tous les 8 rgs.

M : 8 x 1 m. tous les 8 rgs.

L : 7 x 1 m. tous les 8 rgs, 2 x 1 m. tous les 6 rgs.

XL : 11 x 1 m. tous les 6 rgs.

XXL : 9 x 1 m. tous les 6 rgs, 4 x 1 m. tous les 4 rgs.

Puis, continuer sur les **50-54-58-64-70** m. obtenues.

Raglan :

A **44** cm (**84** rgs) de hauteur totale, de chaque côté rabattre **2-3-3-4-6** m., puis diminuer à **droite** comme au dos (**attention**, lorsqu'il n'est plus possible de faire les diminutions à

4 m. du bord, les faire à 2 m. du bord et sans faire de jeté si c'est une diminution avec jeté), **en même temps à gauche** comme au devant, puis rabattre à gauche tous les 2 rgs 1 x 3 m., 1 x 1 m. et les 4 m. restantes.

MANCHE DROITE :

Comme la manche gauche en tricotant le raglan en sens inverse.

BORDURES DES DEVANTS (2) :

Monter **103-107-111-115-119** m. aig. n° 6. Tricoter **3 cm (6 rgs)** côtes 1/1 en commençant et terminant par 2 m. endroit et laisser les m. en attente.

COL :

Monter **89-93-97-101-105** m. aig. n° 6. Tricoter **3 cm (6 rgs)** côtes 1/1 en commençant et terminant par 2 m. endroit et laisser les m. en attente.

FINITIONS :

Assembler les raglans.

Poser à points arrière une bordure le long de chaque devant.

Poser à points arrière le col au bord de l'encolure d'un bord de bordure à l'autre.

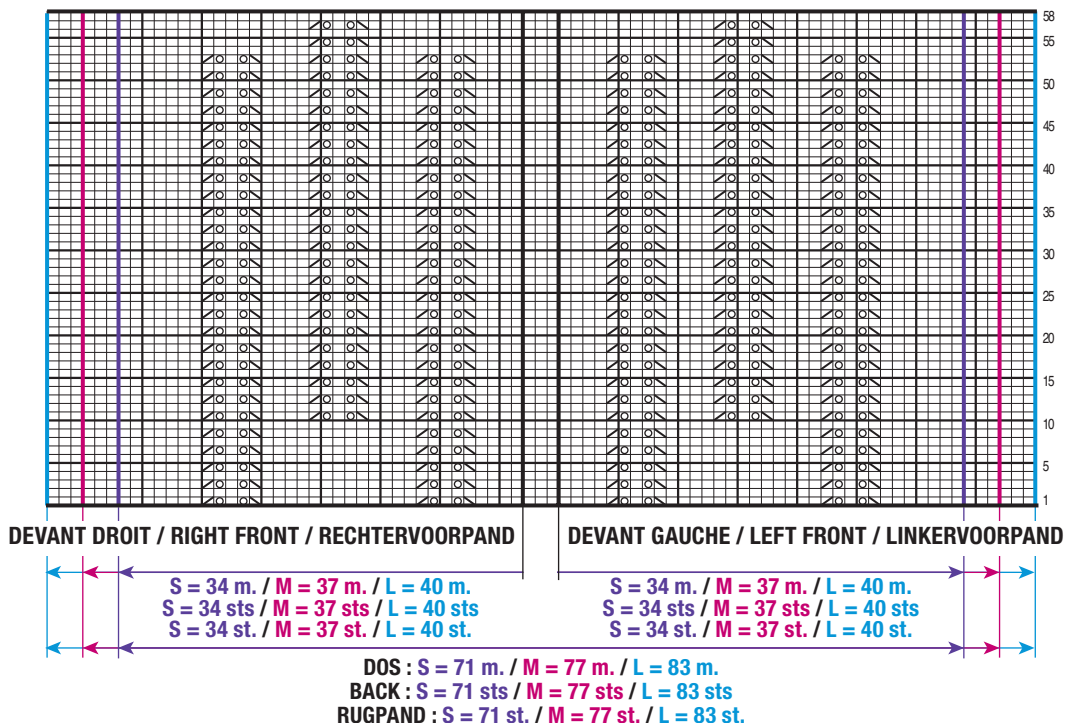
Faire les coutures des manches et des côtés du gilet.

Sur le devant droit à **1,5** cm du bord, former **6** boutons sans couper les fils (consulter nos astuces et conseils sur bergeredefrance.fr/conseils), la 1ère à **2** cm du bas, la 2ème à **1,5** cm du haut, les autres régulièrement espacées.

Coudre les boutons.

GRILLE N° 1 - POINT AJOURÉ / CHART NO 1 - LACE PATTERN / TELTEKENING NR. 1 - AJOURSTEEK

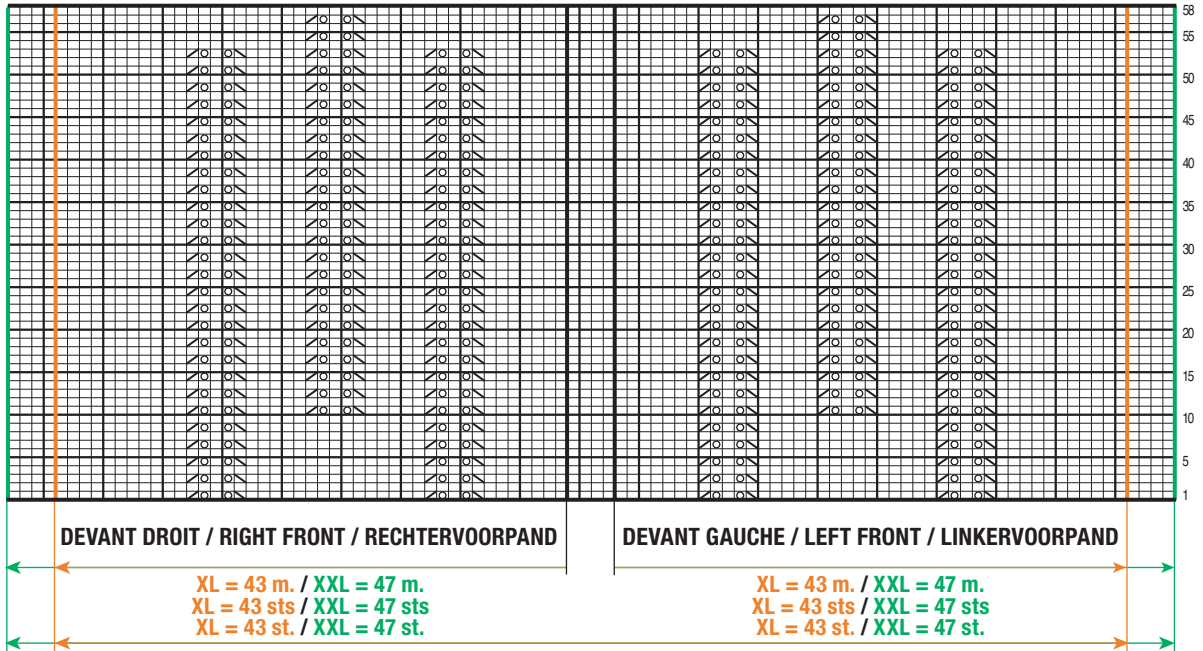
Tailles **S - M et L** / Sizes **S - M and L** / Maten **S - M en L**



- = 1 m. jersey endroit / 1 St st / 1 st. rechte tricotsteek
- ⊞ = 1 surjet simple / sl 1, k1, pssso / 1 overhaling
- ⊞ = 1 jeté / yo / 1 omslag
- ⊞ = 2 m. ensemble endroit / k2 tog / 2 st. samen recht

GRILLE N° 1 - POINT AJOURÉ / CHART NO 1 - LACE PATTERN / TELTEKENING nr. 1 - AJOURSTEEK

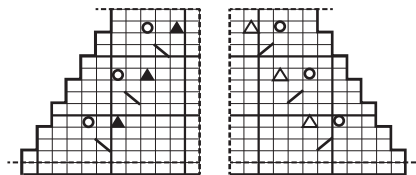
Tailles **XL** et **XXL** / Sizes **XL** and **XXL** / Maten **XL** en **XXL**



DOS : XL = 90 m. / XXL = 98 m.
BACK : XL = 90 sts / XXL = 98 sts
RUGPAND : XL = 90 st. / XXL = 98 st.

- = 1 m. jersey endroit / 1 St st / 1 st. rechte tricotsteek
- ▤ = 1 surjet simple / sl 1, k1, pss0 / 1 overhaling
- ⊞ = 1 jeté / yo / 1 omslag
- ▧ = 2 m. ensemble endroit / k2 tog / 2 st. samen recht

GRILLE N° 2 - Diminutions à 4 m. du bord
CHART NO 2 - Decreases 4 sts in from the edge
TELTEKENING nr. 2 - Minderingen op 4 st. uit de kant



- = 1 m. jersey endroit / 1 St st / 1 st. rechte tricotsteek
- ▧ = 2 m. ensemble endroit / k2 tog / 2 st. samen recht
- ▤ = 1 surjet simple / sl 1, k1, pss0 / 1 overhaling
- ⊞ = 1 jeté / yo / 1 omslag
- ▨ = 3 m. ensemble endroit / k3 tog / 3 st. samen recht
- ▴ = 1 surjet double / sl 1, k2 tog, pss0 / 1 dubbele overhaling

M1318

LACE CARDIGAN

Knitting Needle sizes

6.0 mm & 6.5 mm needles

Accessories

6 yellow buttons 25 mm ref. 50299 (pk of 6)

● Stitches used

1/1 RIB, using 6.0 mm needles.**STOCKING STITCH (ST ST)**, using 6.5 mm needles.**LACE PATTERN**, using 6.5 mm needles. Follow the Chart according to the size you are making.

● Tension/Gauge

To achieve a good result it is essential to make a tension square (see our hints & tips at bergeredefrance.com/advices).

15 sts & 19 rows over St St using 6.5 mm needles = 10 cm (4 in) square

● To Make

BACK:

Using 6.0 mm needles CO **71-77-83-89-97** sts.**Row 1 (RS):** *k1, p1* rep from *to* ending with k1.**Row 2:** *p1, k1* rep from *to* ending with p1.These 2 rows form 1/1 rib, cont as est until work measures 4 cm (1½ in) [8 rows] total, **but** on the final row **for size XL & XXL** inc 1 st.Change to 6.5 mm needles & starting with a knit row cont in St St on the **71-77-83-90-98** sts obtained until work measures 6 cm (2¼ in) [12 rows] total.Foll **Chart no 1** according to the size you are making cont in Lace Pattern.After the final row of the Chart has been worked cont in St St until work measures **39-40-40-41-42** cm (**15¼-15¾-15¾-16-16½** in) [**74-76-76-78-80** rows] total.

Raglan:

Cast off **2-3-3-4-6** sts at beg of next 2 rows. **67-71-77-82-86** sts rem.Work **2-2-2-0-0** rows straight.**You will now work a lace st dec 4 sts in from the edge (see Chart no. 2) as foll:****Next row (RS):** k4, k2tog, work until 6 sts rem on LH needle, sl1, k1, pssso, k4.**Next row:** purl.**Next row (RS):** k2, yon, k1, k3tog, work until 6 sts rem on LH needle, sl1, k2tog, pssso, k1, yon, k2.**Next row:** purl.Rep these 4 rows until **27-29-31-32-34** st rem after the final purl row (**20-21-23-25-26** dec rows have been worked), cast off for the neck.

LEFT FRONT:

Using 6.0 mm needles CO **33-37-39-43-47** sts.Work in 1/1 rib as for Back until work measures 4 cm (1½ in) [8 rows] total, **but** on the final row **for size S & L** inc 1 st.Change to 6.5 mm needles & starting with a knit row cont in St St on the **34-37-40-43-47** sts obtained until work measures 6 cm (2¼ in) [12 rows] total.Foll **Chart no 1** according to the size you are making cont in Lace Pattern.After the final row of the Chart has been worked cont in St St until work measures **39-40-40-41-42** cm (**15¼-15¾-15¾-16-16½** in) [**74-76-76-78-80** rows] total.

Raglan & neck:

Cast off **2-3-3-4-6** sts at beg of next RS row. **32-34-37-39-41** sts rem.Work **3-3-3-1-1** rows straight.Work the lace st dec 4 sts in from the beg of every RS row (see Chart no. 2) **for the raglan** dec and **AT THE SAME TIME** when work measures **55-57-59-61-63** cm (**21½-22½-23¼-24-24¾** in) [**104-108-112-116-120** rows] total, cast off **for the neck** at beg of every WS row: **4-5-6-6-7** sts once, 2 sts once, 1 st twice.After **18-19-21-23-24** raglan dec have been worked purl 1 row on the rem 6 sts & cast off.

RIGHT FRONT:

Work the same as for Left Front until work measures **39-40-40-41-42** cm (**15¼-15¾-15¾-16-16½** in) [**74-76-76-78-80** rows] total.

Raglan & neck:

Cast off **2-3-3-4-6** sts at beg of next WS row. **32-34-37-39-41** sts rem.Work **2-2-2-0-0** rows straight.Work the lace st dec 4 sts in from the end of every RS row (see Chart no. 2) **for the raglan** dec and **AT THE SAME TIME** when work measures **55-57-59-61-63** cm (**21½-22½-23¼-24-24¾** in) [**104-108-112-116-120** rows] total, cast off **for the neck** at beg of every RS row: **4-5-6-6-7** sts once, 2 sts once, 1 st twice.After **18-19-21-23-24** raglan dec have been worked purl 1 row on the rem 6 sts & cast off.

LEFT SLEEVE:

Using 6.0 mm needles CO **35-37-39-41-43** sts.Work in 1/1 rib as for Back until work measures 4 cm (1½ in) [8 rows] total, **but** on the final row inc 1 st.Change to 6.5 mm needles & starting with a knit row cont in St St on the **36-38-40-42-44** sts obtained for **10-8-8-6-6** rows.**Next row (RS – inc):** k2, inc 1, knit until 2 sts rem on LH needle, inc 1, k2.Rep the inc row on every foll **10th-8th-8th-6th-6th** row **4-7-6-10-8** more times, then on every **8th-0-6th-0-4th** row **2-0-2-0-4** times.Cont on the **50-54-58-64-70** sts obtained until work measures 44 cm (17¼ in) [84 rows] total.

Raglan:

Cast off **2-3-3-4-6** sts at beg of next 2 rows. **46-48-52-56-58** sts rem.Work **2-2-2-0-0** rows straight.Work the lace st dec 4 sts in from each end of every RS row (see Chart no. 2) for the raglan dec **18-19-21-23-24** times, work 1 row straight. 10 sts rem.**Next row (RS):** k4, k2tog, work to end. 9 sts rem.**Next row:** Cast off 3 sts, purl to end. 6 sts rem.**Next row (RS):** k2, k2tog, work to end. 5 sts rem.**Next row:** Cast off 1 st, purl to end.

Cast off rem 4 sts.

RIGHT SLEEVE:

Work as for Left sleeve until 10 sts rem.

Next row (RS): Cast off 3 sts (1 st rem on RH needle), k1, pssso, k2. 6 sts rem.**Next row:** purl.**Next row (RS):** Cast off 1 st, k1, sl1, k1, pssso, k2.**Next row:** purl.

Cast off rem 4 sts.

FRONT BORDERS (2):

Using 6.0 mm needles CO **103-107-111-115-119** sts.

Work in 1/1 rib, starting & ending RS rows with k2 & WS rows with p2, until work measures 3 cm (1¼ in) [6 rows], leave the sts on a spare needle.

NECKBAND:

Using 6.0 mm needles CO **89-93-97-101-105** sts.

Work in 1/1 rib, starting & ending RS rows with k2 & WS rows with p2, until work measures 3 cm (1¼ in) [6 rows], leave the sts on a spare needle.

FINISHING:

Join the raglan seams.

Using back stitch graft a border (see Grafting a Border in our hints & tips at bergeredefrance.com/advices) along each front edge.

Using back stitch graft the neckband around the neck edge from one border to the other. Sew the sleeve & side seams.

On the Right Front 1.5 cm (½ in) in from the edge, make 6 buttonholes without cutting the yarn (see our hints & tips at bergeredefrance.com/advices), the 1st 2 cm (¾ in) from the bottom, the 2nd 1.5 cm (½ in) from the top, the others spaced between these at regular intervals.

Sew on the buttons.

Secure & weave in all ends.

AJOURVEST

Breinaalden
nr. 6 en 6,5

Fournituren
6 gele knopen Ø 25 mm, artikelnr. 50299
(pakje van 6)

● Gebruikte steken

BOORDSTEEK 1/1, nld. nr. 6.

RECHTE TRICOTSTEEK, nld. nr. 6,5.

AJOURSTEEK, nld. nr. 6,5. De teltekening van de gekozen maat volgen.

● Proeflapje

Voor het slagen van uw model is het belangrijk om het proeflapje te breien (zie onze kneepjes en raadgevingen op bergeredefrance.nl/conseils).

Een vierkant van 10 cm in rechte tricotsteek = 15 st. en 19 nld.

● Uitvoering

RUGPAND :

71-77-83-89-97 st. met nld. nr. 6 opzetten, 4 cm (8 nld.) boordsteek 1/1 breien, **maar** in de laatste nld. **voor XL en XXL** 1 st. meerderen (= **71-77-83-90-98** st.).

Verder breien met nld. nr. 6,5 in rechte tricotsteek.

Op **6 cm (12 nld.)** totale hoogte verder breien in ajoursteek volgens de **teltekening nr. 1** van de gekozen maat.

Na de laatste nld. van de teltekening verder breien in rechte tricotsteek.

Raglan :

Op **39-40-40-41-42** cm (**74-76-76-78-80** nld.) totale hoogte aan beide kanten **2-3-3-4-6** st. afkanten, dan op 4 st. ajoursteek uit de kant minderen voor :

S : 1 x 1 st. elke 4e nld., dan 19 x 1 st. elke 2e nld.

M : 1 x 1 st. elke 4e nld., dan 20 x 1 st. elke 2e nld.

L : 1 x 1 st. elke 4e nld., dan 22 x 1 st. elke 2e nld.

XL : 25 x 1 st. elke 2e nld.

XXL : 26 x 1 st. elke 2e nld.

Voor het minderen van 1 st. op 4 st. ajoursteek uit de kant (zie teltekening nr. 2) :

1e nld.: 4 st. recht, 2 st. samen recht breien, de nld. verder breien en als er nog 6 st. op de linkernld. over zijn 1 overhaling en 4 st. recht breien.

2e nld.: averecht.

3e nld.: 2 st. recht, 1 omslag, 1 st. recht, 3 st. samen recht breien, de nld. verder breien en als er nog 6 st. op de linkernld. over zijn 1 dubbele overhaling, 1 st. recht, 1 omslag en 2 st. recht breien.

4e nld.: averecht.

5e nld.: vanaf de 1e nld. herhalen.

Na de laatste mindering **1** nld. breien over de overige **27-29-31-32-34** st. en ze dan afkanten **voor de hals**.

LINKERVOORPAND :

33-37-39-43-47 st. met nld. nr. 6 opzetten, 4 cm (8 nld.) boordsteek 1/1 breien, **maar** in de laatste nld. **voor S en L** 1 st. meerderen (= **34-37-40-43-47** st.).

Verder breien met nld. nr. 6,5 in rechte tricotsteek.

Op **6 cm (12 nld.)** totale hoogte verder breien in ajoursteek volgens de **teltekening nr. 1** van de gekozen maat.

Na de laatste nld. van de teltekening verder breien in rechte tricotsteek.

Raglan en hals :

Op **39-40-40-41-42** cm (**74-76-76-78-80** nld.) totale hoogte, **voor de raglan rechts 2-3-3-4-6** st. afkanten, dan op 4 st. ajoursteek uit de kant minderen voor :

S : 1 x 1 st. elke 4e nld., dan 17 x 1 st. elke 2e nld.,

M : 1 x 1 st. elke 4e nld., dan 18 x 1 st. elke 2e nld.,

L : 1 x 1 st. elke 4e nld., dan 20 x 1 st. elke 2e nld.,

XL : 23 x 1 st. elke 2e nld.,

XXL : 24 x 1 st. elke 2e nld.,

maar ondertussen op **55-57-59-61-63** cm (**104-108-112-116-120** nld.) totale hoogte, **voor de hals links** elke 2e nld. 1 x **4-5-6-6-7** st., 1 x 2 st. en 2 x 1 st. afkanten.

Na de laatste raglanmindering **1** nld. breien over de overige **6** st. en ze dan afkanten.

RECHTERVOORPAND :

Breien als het rugpand totaan de raglan.

Raglan en hals :

Op **39-40-40-41-42** cm (**74-76-76-78-80** nld.) totale hoogte, **voor de raglan links** afkanten als voor het linkervoorpand, **maar ondertussen** op **55-57-59-61-63** cm (**104-108-112-116-120** nld.) totale hoogte, **voor de hals rechts** afkanten als voor het linkervoorpand.

Na de laatste raglanmindering **1** nld. breien over de overige **6** st. en ze dan afkanten.

LINKERMOUW :

35-37-39-41-43 st. met nld. nr. 6 opzetten, 4 cm (8 nld.) boordsteek 1/1 breien, **maar** in de laatste nld. 1 st. meerderen (= **36-38-40-42-44** st.).

Verder breien met nld. nr. 6,5 in rechte tricotsteek en hierbij aan beide kanten op 2 st. uit de kant meerderen voor :

S : 5 x 1 st. elke 10e nld. en 2 x 1 st. elke 8e nld.

M : 8 x 1 st. elke 8e nld.

L : 7 x 1 st. elke 8e nld. en 2 x 1 st. elke 6e nld.

XL : 11 x 1 st. elke 6e nld.

XXL : 9 x 1 st. elke 6e nld. en 4 x 1 st. elke 4e nld.

Dan verder breien over de verkregen **50-54-58-64-70** st.

Raglan :

Op **44 cm (84 nld.)** totale hoogte aan beide kanten **2-3-3-4-6** st. afkanten, dan **rechts** minderen als voor het rugpand (**let op**, als het niet meer mogelijk is om de minderingen op 4 st. uit de kant te maken, ze dan op 2 st. uit de kant maken en zónder omslag te maken als het een mindering met omslag betreft), **tegelijk links** minderen als voor het voorpand, dan links elke 2e nld. 1 x 3 st., 1 x 1 st. en de overige 4 st. afkanten.

RECHTERMOUW :

Als de linkermouw, maar de raglan in spiegelbeeld breien.

VOORPANDBIEZEN (2) :

103-107-111-115-119 st. met nld. nr. 6 opzetten, 3 cm (6 nld.) boordsteek 1/1 breien en hierbij beginnen en eindigen met 2 st. recht. Dan de st. laten wachten.

HALSBIES :

89-93-97-101-105 st. met nld. nr. 6 opzetten, 3 cm (6 nld.) boordsteek 1/1 breien en hierbij beginnen en eindigen met 2 st. recht. Dan de st. laten wachten.

AFWERKING :

De raglannaden sluiten.

Een bies met de stiksteek langs elk voorpand naaien.

De halsbies met de stiksteek langs de hals naaien van de rand van de ene bies tot de andere.

De mouw- en zijnaden van het vest sluiten.

In het rechtervoorpand op **1,5** cm uit de kant **6** knoopsgaten vormen zonder de draden door te knippen (zie onze kneepjes en raadgevingen op bergeredefrance.nl/conseils), het 1e op **2** cm van de onderkant, het 2e op **1,5** cm van de bovenkant, de andere regelmatig verdeeld.

De knopen aannaaien.