

Pull raglan jacquard bateau

Intarsia raglan sweater — Raglan trui met bootjesjacquard

BERGÈRE

DE FRANCE

Une laine de qualité fabriquée en France

ENSEMBLE, FAVORISONS LA FABRICATION FRANÇAISE

Bergère de France est une filature familiale, installée à Bar-le-Duc, au cœur de la Lorraine depuis 1946. De la création des fils à l'expédition des pelotes, de la recherche de style à la réalisation des livres et magazines, toutes ces étapes sont réalisées en France dans nos ateliers. En choisissant la laine Bergère de France, vous favorisez une production locale et encouragez le savoir-faire français.



Une fabrication et une qualité maîtrisée

En tant que fabricant, nous apportons un grand soin à la qualité de nos fils. Nous maîtrisons et contrôlons ainsi directement toutes les étapes de la production.

Nous assurons dans notre usine les grandes étapes de fabrication du fil à tricoter : la teinture, la préparation, la filature, l'assemblage, le retordage, la finition et la mise en pelote des fils.

Une filature éthique

Nous avons à cœur de sélectionner des matières premières respectueuses de l'environnement et du bien-être animal. Nos laines proviennent d'élevages d'Uruguay et de Nouvelle-Zélande reconnus pour la qualité de leurs fibres. Nous utilisons du coton d'Égypte issu d'une agriculture biologique. Les matières synthétiques proviennent d'une entreprise Européenne que nous avons sélectionné pour son niveau de qualité.

- La Laine Française -

FABRICANT FRANÇAIS DE LAINE
DEPUIS 1946

Pull raglan jacquard bateau

Intarsia raglan sweater — Raglan trui met bootjesjacquard

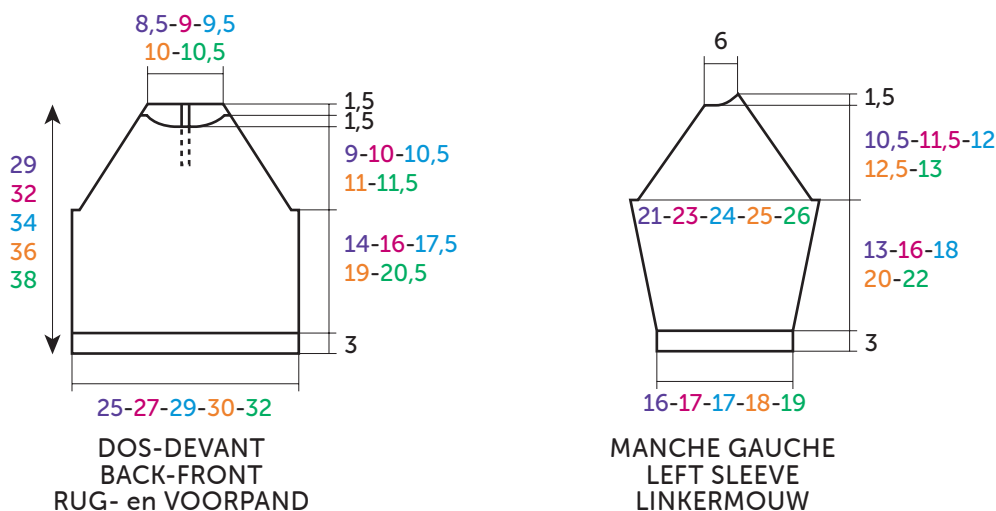


MOIS - MTHS - MAANDEN				
6	12	18	24	36

CALINOU

		PELOTES - BALLS - BOLLEN				
Chanvre	10027 (A)	2	2	3	3	3
Lait	10028 (B)	1	1	1	1	1
Safran	10037 (C)	1	1	1	1	1

☺ 50405
 3 pressions Ø 10 mm
 3 press studs Ø 10 mm
 3 drukkertjes Ø 10 mm



MESURES EN / MEASUREMENTS IN / AFMETINGEN IN : CM



AIGUILLES
 n° 2,5 et 3

ACCESSOIRES
 3 pressions Ø 10 mm réf. 50405
 (lot de 20)

• Points employés

CÔTES 1/1, aig. n° 2,5.

JERSEY ENDROIT, aig. n° 3.

Rayures : Tricoter 4 rgs Chanvre, 2 rgs Safran.

Répéter ces 6 rgs.

JACQUARD, aig. n° 3. Suivre la grille selon la taille à réaliser.

POINT MOUSSE, aig. n° 2,5.

• Echantillon

Pour réussir votre modèle, il est important de tricoter l'échantillon (consulter nos astuces et conseils sur bergeredefrance.fr/conseils).

Un carré de 10 cm jersey endroit = 27 m. et 33 rgs.

• Réalisation

DOS :

Monter 69-75-79-83-87 m. Chanvre aig. n° 2,5. Tricoter 3 cm (12 rgs) côtes 1/1. Continuer jersey endroit rayé aig. n° 3 en commençant :

6 mois et 18 mois : comme l'explication.

12 mois : par 2 rgs Safran, puis l'explication.

24 mois et 36 mois : par 2 rgs Chanvre au lieu de 4.

Changement de point :

A 12-14-15,5-17-18,5 cm (42-50-54-58-64 rgs) de hauteur totale, après 2 rgs Safran continuer jacquard et jersey endroit rayé en suivant la grille n° 1 selon la taille à réaliser.

Raglan et ouverture :

A 17-19-20,5-22-23,5 cm (58-66-70-74-80 rgs) de hauteur totale, pour le raglan de chaque côté rabattre 3-5-5-5-5 m., puis diminuer à 2 m. du bord tous les 2 rgs :

6 mois : 19 x 1 m.,

12 mois : 20 x 1 m.,

18 mois : 21 x 1 m.,

24 mois : 22 x 1 m.,

36 mois : 23 x 1 m.,

mais entre-temps, à 21-24-26-28-30 cm (72-82-88-94-102 rgs) de hauteur totale, pour l'ouverture rabattre les 3 m. centrales, puis continuer chaque côté séparément.

Pour diminuer 1 m. à 2 m. du bord : Tricoter 2 m. endroit, 2 m. ensemble endroit, continuer le rg et lorsqu'il reste 4 m. sur l'aig. gauche, tricoter 1 surjet simple, 2 m. endroit.

Après la dernière diminution de raglan, tricoter 1 rg sur les 11-11-12-13-14 m. restantes de chaque côté et les rabattre pour l'encolure.

DEVANT :

Tricoter comme au dos jusqu'au changement de point.

Changement de point :

A 12-14-15,5-17-18,5 cm (42-50-54-58-64 rgs) de hauteur totale, après 2 rgs Safran continuer jacquard et jersey endroit rayé en suivant la grille n° 2 selon la taille à réaliser.

Raglan et encolure :

A **17-19-20,5-22-23,5** cm (**58-66-70-74-80** rgs) de hauteur totale, **pour le raglan** de chaque côté rabattre **3-5-5-5-5** m., puis diminuer à 1 m. du bord tous les 2 rgs :
6 mois : 17 x 1 m.,
12 mois : 18 x 1 m.,
18 mois : 19 x 1 m.,
24 mois : 20 x 1 m.,
36 mois : 21 x 1 m.,

mais entre-temps, pour l'encolure à **26-29-31-33-35** cm (**88-98-104-110-118** rgs) de hauteur totale, rabattre les **11-11-13-15-17** m. centrales, continuer chaque côté séparément en rabattant côté encolure tous les 2 rgs 1 x 3 m., 1 x 2 m. et les 4 m. restantes.

MANCHE GAUCHE :

Monter **45-47-47-49-51** m. Chanvre aig. n° 2,5. Tricoter **3** cm (**12** rgs) côtes 1/1. Continuer jersey endroit rayé aig. n° 3 en commençant :

6 mois : par 2 rgs Chanvre au lieu de 4.

12 mois : comme l'explication.

18 mois - 24 mois et 36 mois : par 2 rgs Safran, puis l'explication.

Biais des manches et changement de point :

A **6** cm (**22** rgs) de hauteur totale, **pour les**

biais augmenter de chaque côtés à 2 m. du bord :

6 mois : 3 x 1 m. tous les 6 rgs, 4 x 1 m. tous les 4 rgs,

12 mois : 3 x 1 m. tous les 6 rgs, 6 x 1 m. tous les 4 rgs,

18 mois : 5 x 1 m. tous les 6 rgs, 5 x 1 m. tous les 4 rgs,

24 mois : 8 x 1 m. tous les 6 rgs, 2 x 1 m. tous les 4 rgs,

36 mois : 10 x 1 m. tous les 6 rgs,

mais entre-temps, pour le changement de point, à **11-14-16-18-20** cm (**40-48-56-62-68** rgs) de hauteur totale, après 2 rgs Safran (**4-6-7-7-8** augmentations ont déjà été faites de chaque côté = **53-59-61-63-67** m.) continuer jacquard, puis jersey endroit en suivant la **grille n° 3** selon la taille à réaliser.

Raglan :

A **16-19-21-23-25** cm (**56-64-72-78-84** rgs) de hauteur totale, de chaque côté rabattre **3-5-5-5-5** m., puis diminuer à **droite** comme au dos, **en même temps à gauche** comme au devant, puis rabattre à gauche tous les 2 rgs 1 x 10 m., 1 x 3 m. et les 4 m. restantes.

MANCHE DROITE :

Comme la manche gauche en tricotant le raglan en sens inverse.

BORDURES D'OUVERTURE (2) :

Au bord de l'ouverture, en tricotant aig. n° 2,5, relever **24** m. Chanvre et tricoter **8** rgs point mousse, puis rabattre toutes les m. en les tricotant endroit sur l'envers du travail.

COL :

Monter **103-105-107-111-115** m. Chanvre aig. n° 2,5. Tricoter **2** cm côtes 1/1 et laisser les m. en attente.

FINITIONS :

Assembler les raglans.

Coudre les petits côtés des bordures le long des m. rabattues de l'ouverture.

Poser à points arrière le col au bord de l'encolure, d'un bord de bordure à l'autre.

Faire les coutures des manches et des côtés du pull.

Sur la bordure d'ouverture, coudre les pressions, la 1ère à **1** cm du haut, la 2ème à **2** cm du début de l'ouverture, la 3ème entre les 2 premières.

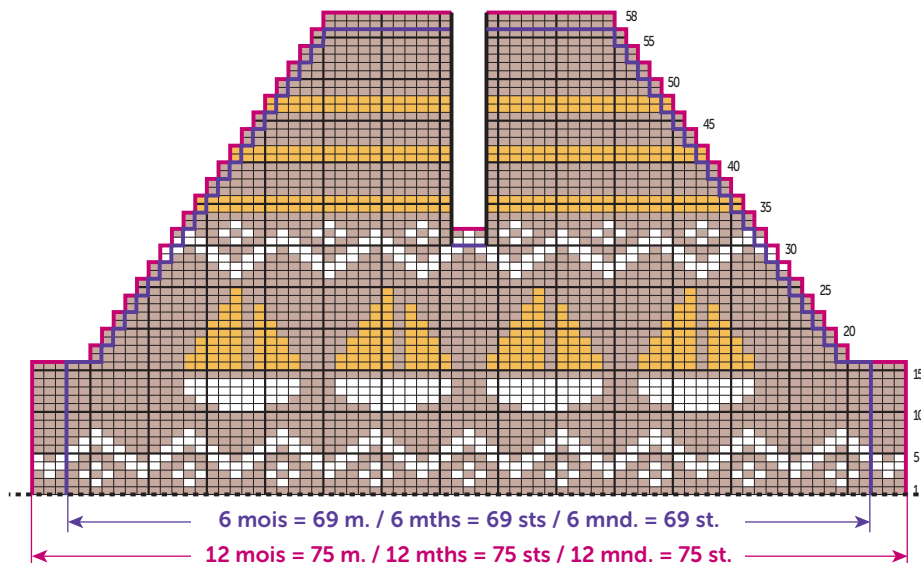
Attention, les augmentations à 2 m. du bord ne sont pas représentées sur la grille.

Please note, increases made 2 sts in from edge are not shown on chart

Let op, de meerderingen op 2 st. uit de kant staan niét op de teltekening

GRILLE N° 1 - Tailles **6 mois** et **12 mois** / CHART 1 - Sizes **6 months** and **12 months**

TELTEKENING NR. 1 - Maten **6 mnd.** en **12 mnd.**



- = 1 m. jersey endroit Chanvre / 1 St st with Chanvre / 1 st. rechte tricotsteek Chanvre
- = 1 m. jersey endroit Lait / 1 St st with Lait / 1 st. rechte tricotsteek Lait
- = 1 m. jersey endroit Safran / 1 St st with Safran / 1 st. rechte tricotsteek Safran

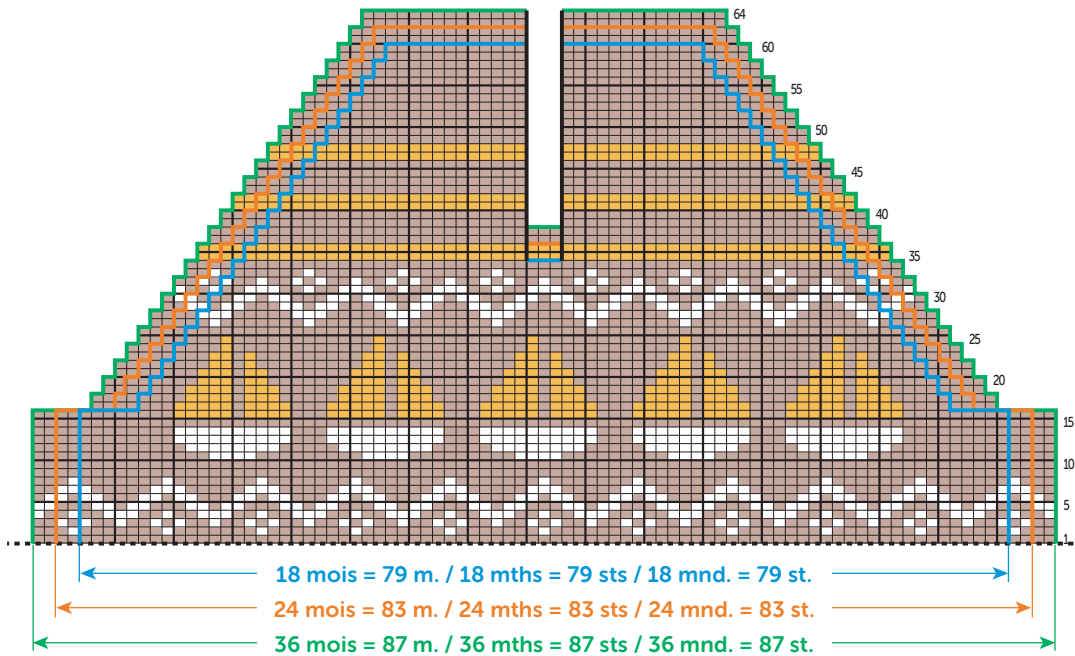
Attention, les augmentations à 2 m. du bord ne sont pas représentées sur la grille.

Please note, increases made 2 sts in from edge are not shown on chart

Let op, de meerderingen op 2 st. uit de kant staan niét op de teltekening

GRILLE N° 1 - Tailles **18 mois** - **24 mois** et **36 mois** / CHART 1 - Sizes **18 months**, **24 months** and **36 months**

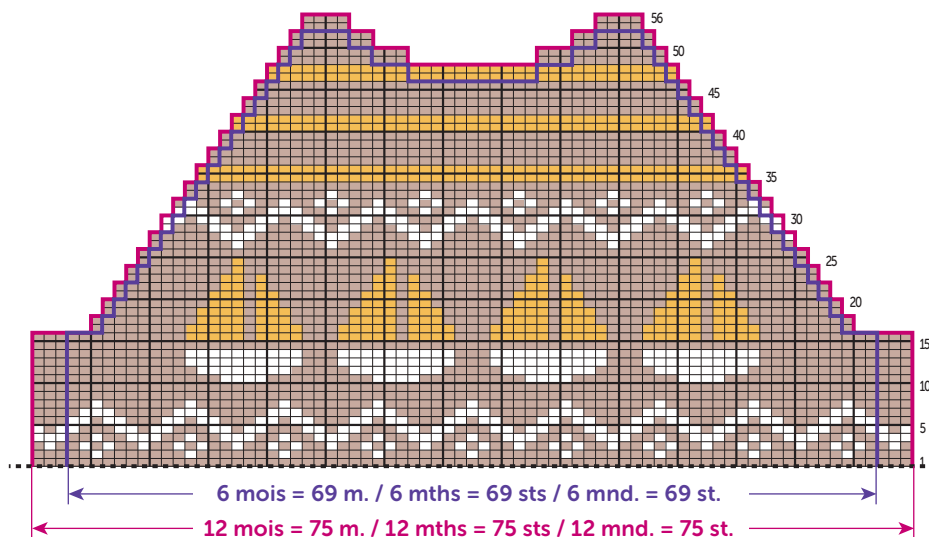
TELTEKENING NR. 1 - Maten **18 mnd.**, **24 mnd.** en **36 mnd.**



- = 1 m. jersey endroit Chanvre / 1 St st with Chanvre / 1 st. rechte tricotsteek Chanvre
- = 1 m. jersey endroit Lait / 1 St st with Lait / 1 st. rechte tricotsteek Lait
- = 1 m. jersey endroit Safran / 1 St st with Safran / 1 st. rechte tricotsteek Safran

GRILLE N° 2 - Tailles **6 mois** et **12 mois** / CHART 2 - Sizes **6 months** and **12 months**

TELTEKENING NR. 1 - Maten **6 mnd.** en **12 mnd.**



- = 1 m. jersey endroit Chanvre / 1 St st with Chanvre / 1 st. rechte tricotsteek Chanvre
- = 1 m. jersey endroit Lait / 1 St st with Lait / 1 st. rechte tricotsteek Lait
- = 1 m. jersey endroit Safran / 1 St st with Safran / 1 st. rechte tricotsteek Safran

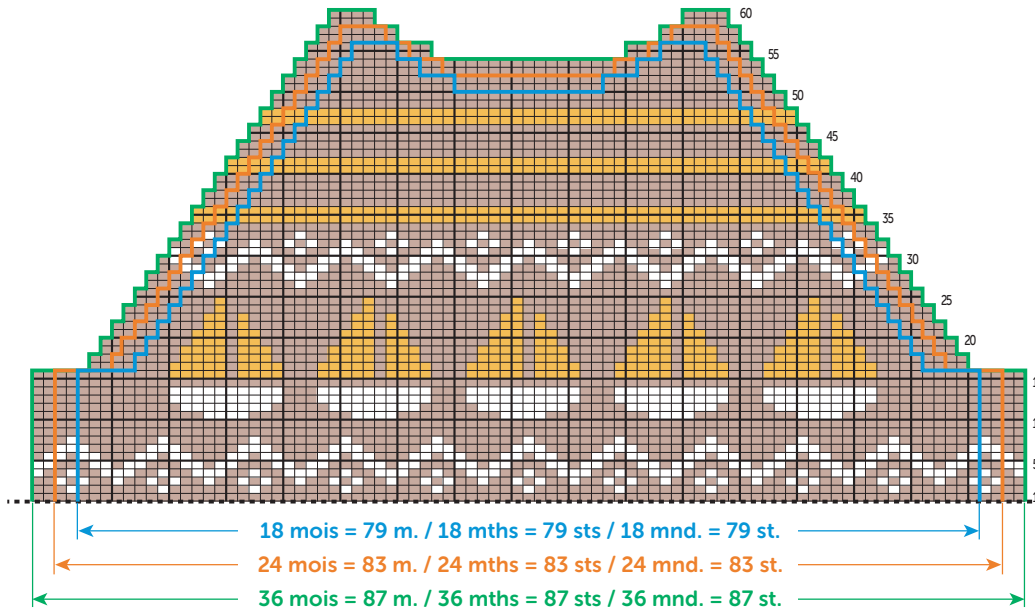
Attention, les augmentations à 2 m. du bord ne sont pas représentées sur la grille.

Please note, increases made 2 sts in from edge are not shown on chart

Let op, de meerderingen op 2 st. uit de kant staan niét op de teltekening

GRILLE N° 2 - Tailles 18 mois - 24 mois et 36 mois / CHART 2 - Sizes 18 months, 24 months and 36 months

TELTEKENING NR. 1 - Maten 18 mnd., 24 mnd. en 36 mnd

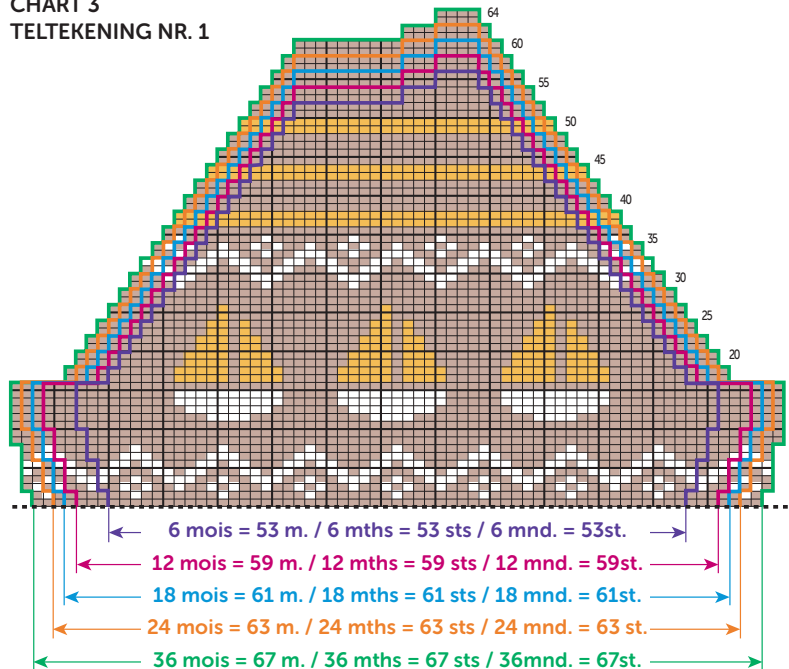


- = 1 m. jersey endroit Chanvre / 1 St st with Chanvre / 1 st. rechte tricotsteek Chanvre
- = 1 m. jersey endroit Lait / 1 St st with Lait / 1 st. rechte tricotsteek Lait
- = 1 m. jersey endroit Safran / 1 St st with Safran / 1 st. rechte tricotsteek Safran

GRILLE N° 3

CHART 3

TELTEKENING NR. 1



- = 1 m. jersey endroit Chanvre / 1 St st with Chanvre / 1 st. rechte tricotsteek Chanvre
- = 1 m. jersey endroit Lait / 1 St st with Lait / 1 st. rechte tricotsteek Lait
- = 1 m. jersey endroit Safran / 1 St st with Safran / 1 st. rechte tricotsteek Safran



KNITTING NEEDLES

2.5 mm and 3.0 mm

ACCESSORIES

3 press studs Ø 10 mm ref. 50405 (pk of 20)

• Stitches used

1/1 RIB, using 2.5 mm needles.

STOCKING STITCH (ST ST), using 3.0 mm needles.

Stripes: Work **4** rows with A, **2** rows with C.

Rep those 6 rows.

INTARSIA, using 3.0 mm needles. Follow chart according to size made.

GARTER STITCH (G. ST), using 2.5 mm needles.

• Tension/Gauge

To achieve a good result, it is essential to make a tension square (see our tips and tricks on bergeredefrance.com/advices).

27 sts and 33 rows in St st = 10 cm (4 in) square.

• To make

BACK:

Using 2.5 mm needles and A, cast on **69-75-79-83-87** sts. Work **3** cm (1¼ in) [**12** rows] in 1/1 Rib.

Change to 3.0 mm needles and cont in striped St st starting:

6 months and 18 months: as instructed.

12 months: with 2 rows with C, then as instructed.

24 months and 36 months: with 2 rows with A instead of 4.

Work as set until work measures **12-14-15.5-17-18.5** cm (4¾-5½-6-6¾-7¼ in) [**42-50-54-58-64** rows] total.

Change of knitting stitch:

After 2 rows with C, cont in Intarsia and striped St st foll chart # **1** according to size made until work measures **17-19-20.5-22-23.5** cm (6¾-7½-8-8¾-9¼ in) [**58-66-70-74-80** rows] total.

Raglan and opening:

For raglan cast off **3-5-5-5-5** sts at the beginning of the next 2 rows, then dec at each end, 2 sts in from edge every 2nd row:

6 months: 1 st 19 times,

12 months: 1 st 20 times,

18 months: 1 st 21 times,

24 months: 1 st 22 times,

36 months: 1 st 23 times,

but meanwhile, when work measures **21-24-26-28-30** cm (8¼-9½-10¼-11-11¾ in) [**72-82-88-94-102** rows] total, **for opening** cast off the **3** center sts, then cont each side separately.

To decrease 1 st, 2 sts in from edge: K 2, k2 tog, cont row until 4 sts remain on left needle, sl 1, k1, pss0, k 2.

After the last raglan dec, work **1** row on the rem **11-11-12-13-14** sts at each end and cast them off **for neck**.

FRONT:

Work as for back up to change of knitting stitch.

Change of knitting stitch:

When work measures **12-14-15.5-17-18.5** cm (4¾-5½-6-6¾-7¼ in) [**42-50-54-58-64** rows] total, after **2** rows with C cont in Intarsia and striped St st foll chart # **2** according to size made.

Work as set until work measures **17-19-20.5-22-23.5** cm (6¾-7½-8-8¾-9¼ in) [**58-66-70-74-80** rows] total.

Raglan and neck:

For raglan cast off **3-5-5-5-5** sts at the beginning of the next 2 rows, then dec at each end, 1 st in from edge every 2nd row:

6 months: 1 st 17 times,

12 months: 1 st 18 times,

18 months: 1 st 19 times,

24 months: 1 st 20 times,

36 months: 1 st 21 times,

but meanwhile, for neck when work measures **26-29-31-33-35** cm (10¼-11½-12¼-13-13¾ in) [**88-98-104-110-118** rows] total, cast off the **11-11-13-15-17** center sts. Cont each side separately and cast off on neck side every 2nd row: 3 sts once, 2 sts once and the remaining 4 sts.

LEFT SLEEVE:

Using 2.5 mm needles and A, cast on **45-47-47-49-51** sts. Work **3** cm (1¼ in) [**12** rows] in 1/1 Rib.

Change to 3.0 mm needles and cont in striped St st rayé starting:

6 months: with 2 rows with A instead of 4.

12 months: as instructed.

18 months - 24 months and 36 months: with 2 rows with C, then as instructed.

Work as set until work measures **6** cm (2¼ in) [**22** rows] total.

Sleeve slants and change of knitting stitch:

For slants inc at each end, 2 sts in from edge:

6 months: 1 st 3 times every 6th row, 1 st 4 times every 4th row,

12 months: 1 st 3 times every 6th row, 1 st 6 times every 4th row,

18 months: 1 st 5 times every 6th row, 1 st 5 times every 4th row,

24 months: 1 st 8 times every 6th row, 1 st twice every 4th row,

36 months: 1 st 10 times every 6th row,

but meanwhile, for change of knitting stitch, when work measures **11-14-16-18-20** cm (4¼-5½-6¼-7-7¾ in) [**40-48-56-62-68** rows] total, after **2** rows with C (**4-6-7-7-8** inc already made at each end = **53-59-61-63-67** sts) cont in Intarsia, then in St st foll chart # **3** according to size made.

Work as set until work measures **16-19-21-23-25** cm (6¼-7½-8¼-9-9¾ in) [**56-64-72-78-84** rows] total.

Raglan:

Cast off **3-5-5-5-5** sts at the beginning of the next 2 rows, then dec **on right edge** as for back, **at the same time on left edge** as for front, then cast off on left edge every 2nd row 10 sts once, 3 sts once and the remaining 4 sts.

RIGHT SLEEVE:

Work as for left sleeve, reversing raglan shaping.

BORDERS OF OPENING (2):

Along edge of opening and using 2.5 mm needles, pick up and k **24** sts with A and work **8** rows in G. st, then cast off all sts kwise on WS.

COLLAR:

Using 2.5 mm needles and A, cast on **103-105-107-111-115** sts. Work **2** cm (¾ in) in 1/1 Rib and leave the sts on hold.

FINISHING:

Join raglans.

Sew small sides of borders to cast off sts of opening.

Graft (see Grafting instructions on bergeredefrance.com/advices) collar to edge of neck, from one end of border to the other.

Sew sleeve seams and sides of sweater.

Sew press studs to border of opening, with 1st one located **1** cm (½ in) in from top edge, the 2nd one **2** cm (¾ in) away from beginning of opening, the 3rd one between the first 2.

Secure and weave in ends.



BREINAALDEN

nr. 2,5 en 3

BENODIGDHEDEN

3 drukertjes Ø 10 mm art. 50405
(pakje van 20)

• Gebruikte steken

BOORDSTEEK 1/1, nld. nr. 2,5.

RECHTE TRICOTSTEEK, nld. nr. 3.

Strepen : 4 nld. Chanvre, 2 nld. Safran
breien.

Deze 6 nld. herhalen.

JACQUARD, nld. nr. 3. De teltekening van
de gekozen maat volgen.

RIBBELSTEEK, nld. nr. 2,5.

• Proeflapje

Voor het slagen van je model is het
belangrijk om het proeflapje te breien
(zie tips en raad op [bergeredefrance.nl/
conseils](http://bergeredefrance.nl/conseils/)).

Een vierkant van 10 cm in rechte tricotsteek
= 27 st. en 33 nld.

• Uitvoering

RUGPAND :

Met nld. nr. 2,5 en Chanvre 69-75-79-
83-87 st. opzetten en 3 cm (12 nld.)
boordsteek 1/1 breien.

Met nld. nr. 3 verder breien in gestreepte
rechte tricotsteek en hierbij beginnen
voor :

6 mnd. en 18 mnd. : volgens de
beschrijving.

12 mnd. : met 2 nld. Safran, dan volgens
de beschrijving.

24 mnd. en 36 mnd. : met 2 nld. Chanvre
i.p.v. met 4.

Veranderen van steek :

Op 12-14-15,5-17-18,5 cm (42-50-54-
58-64 nld.) totale hoogte na 2 nld. Safran
verder breien in jacquard en gestreepte
rechte tricotsteek volgens de teltekening
nr. 1 van de gekozen maat.

Raglan en split :

Op 17-19-20,5-22-23,5 cm (58-66-70-
74-80 nld.) totale hoogte voor de raglan
aan beide kanten 3-5-5-5-5 st. afkanten,
dan op 2 st. uit de kant elke 2e nld.
minderen voor :

6 mnd. : 19 x 1 st.,

12 mnd. : 20 x 1 st.,

18 mnd. : 21 x 1 st.,

24 mnd. : 22 x 1 st.,

36 mnd. : 23 x 1 st.,

maar ondertussen op 21-24-26-28-
30 cm (72-82-88-94-102 nld.) totale
hoogte voor het split de middelste
3 st. afkanten, dan elke kant apart verder
breien.

Voor het minderen van 1 st. op 2 st. uit
de kant : 2 st. recht, 2 st. samen recht
breien, de nld. verder breien en als er
nog 4 st. op de linkernld. over zijn, dan
1 overhaling en 2 st. recht breien.

Na de laatste raglanmindering 1 nld.
breien over de overige 11-11-12-13-14 st.
aan elke kant en ze dan afkanten voor de
hals.

VOORPAND :

Breien als het rugpand tot aan het veran-
deren van steek.

Veranderen van steek :

Op 12-14-15,5-17-18,5 cm (42-50-54-
58-64 nld.) totale hoogte na 2 nld. Safran
verder breien in jacquard en gestreepte
rechte tricotsteek volgens de teltekening
nr. 2 van de gekozen maat.

Raglan en hals :

Op 17-19-20,5-22-23,5 cm (58-66-70-
74-80 nld.) totale hoogte voor de raglan
aan beide kanten 3-5-5-5-5 st. afkanten,
dan op 1 st. uit de kant elke 2e nld.
minderen voor :

6 mnd. : 17 x 1 st.,

12 mnd. : 18 x 1 st.,

18 mnd. : 19 x 1 st.,

24 mnd. : 20 x 1 st.,

36 mnd. : 21 x 1 st.,

maar ondertussen voor de hals op 26-29-
31-33-35 cm (88-98-104-110-118 nld.)
totale hoogte de middelste 11-11-13-15-
17 st. afkanten, elke kant apart verder breien
en aan de halskant elke 2e nld. 1 x 3 st.,
1 x 2 st. en de overige 4 st. afkanten.

LINKERMOUW :

Met nld. nr. 2,5 en Chanvre 45-47-47-
49-51 st. opzetten en 3 cm (12 nld.)
boordsteek 1/1 breien.

Met nld. nr. 3 verder breien in gestreepte
rechte tricotsteek en hierbij beginnen
voor :

6 mnd. : met 2 nld. Chanvre i.p.v. met 4.

12 mnd. : volgens de beschrijving.

18 mnd. - 24 mnd. en 36 mnd. : met
2 nld. Safran, dan volgens de beschrijving.

Schuine kanten mouwen en veranderen van steek :

Op 6 cm (22 nld.) totale hoogte voor de
schuine zijkanten aan beide kanten op
2 st. uit de kant meerderen voor :

6 mnd. : 3 x 1 st. elke 6e nld., 4 x 1 st. elke
4e nld.,

12 mnd. : 3 x 1 st. elke 6e nld., 6 x 1 st. elke
4e nld.,

18 mnd. : 5 x 1 st. elke 6e nld., 5 x 1 st. elke
4e nld.,

24 mnd. : 8 x 1 st. elke 6e nld., 2 x 1 st. elke
4e nld.,

36 mnd. : 10 x 1 st. elke 6e nld.,

maar ondertussen voor het veranderen
van steek op 11-14-16-18-20 cm (40-
48-56-62-68 nld.) totale hoogte na 2 nld.
Safran (er zijn al 4-6-7-7-8 meerderingen
gemaakt aan elke kant = 53-59-61-63-
67 st.) verder breien in jacquard, dan in
rechte tricotsteek volgens de teltekening
nr. 3 van de gekozen maat.

Raglan :

Op 16-19-21-23-25 cm (56-64-72-
78-84 nld.) totale hoogte aan beide
kanten 3-5-5-5-5 st. afkanten, dan rechts
minderen als voor het rugpand, tegelijk
links als voor het voorpand, dan links elke
2e nld. 1 x 10 st., 1 x 3 st. en de overige
4 st. afkanten.

RECHTERMOUW :

Als de linkermouw, maar de raglan in
spiegelbeeld breien.

SPLITBIEZEN (2) :

Al breien met nld. nr. 2,5 en Chanvre
24 st. opnemen langs het split en 8 nld.
ribbelsteek breien, dan alle st. afkanten en
ze hierbij recht breien op de achterkant
van het werk.

HALSBOORD :

Met nld. nr. 2,5 en Chanvre 103-105-107-
111-115 st. opzetten, 2 cm boordsteek
1/1 breien en dan de st. laten wachten.

AFWERKING :

De raglannaden aan elkaar naaien.

De smalle kanten van de biezen aan de
afgekante st. van het split naaien.

De boord met de stiksteek langs de hals
naaien, van de rand van de ene bias tot de
andere.

De mouw- en zijnaden van de trui aan
elkaar naaien.

De drukertjes op de splitbias naaien,
het 1e op 1 cm van de bovenkant, het 2e
op 2 cm van het begin van het split, het
3e tussen de eerste 2.