

# BERGERE

DE FRANCE



- *Veste irlandaise* -  
DOUCELAINE



# BERGERE

DE FRANCE

## *Une fabrication française depuis 1946*

Depuis plus de 70 ans, Bergère de France partage avec ses client(e)s sa passion du tricot et du crochet. Au cœur de la filature en Lorraine, les équipes mêlent les matières et les couleurs pour créer des fils uniques. Tous les ans, plus de 8 millions de pelotes sont fabriquées dans plus de 50 qualités et plusieurs centaines de teintes. De nouveaux modèles sont imaginés à chaque saison pour répondre au plus près aux attentes des passionnées des arts du fil.



*La laine  
– fabriquée en France –*

AU CŒUR DE LA LORRAINE

« Choisir Bergère de France,  
c'est partager des valeurs favorisant  
une production locale »

[www.bergeredefrance.fr](http://www.bergeredefrance.fr)

#M1323



TAILLES - SIZES - MATEN

S M L XL XXL

DOUCELAINÉ

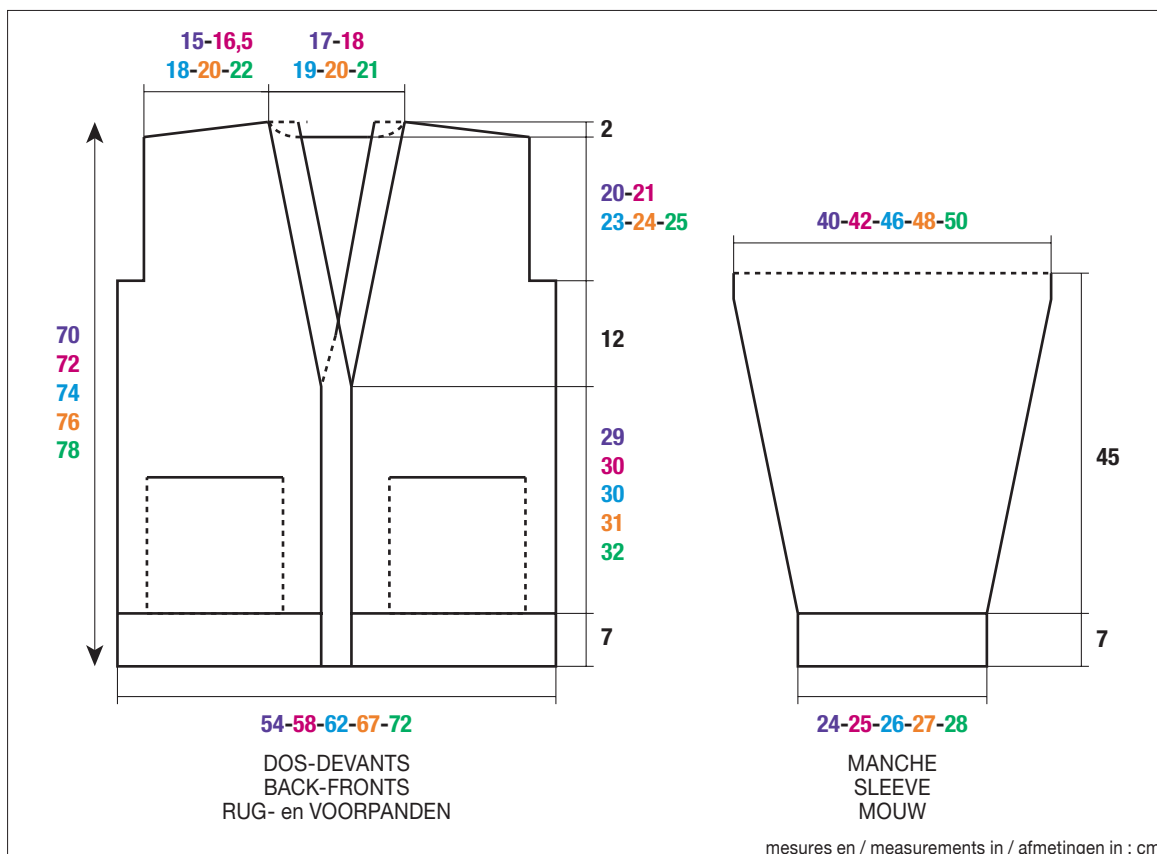
Ecrú 10079

PELOTES - BALLS - BOLLLEN

17 18 20 22 23

⊕ 50221

4 boutons Lin Ø 25 mm  
4 linen buttons Ø 25 mm  
4 linnenkleurige knopen Ø 25 mm



FRANÇAIS

M1323

# VESTE IRLANDAISE

Aiguilles  
n° 4 et 4,5  
1 aig. à torsades

Accessoires  
4 boutons Lin Ø 25 mm réf. 50221  
(lot de 6)

## ● Légende

Croisée à droite = CàD  
Croisée à gauche = CàG

**6 m. CàD** : Glisser 3 m. sur l'aig. à torsades derrière le travail, tricoter les 3 m. suivantes à l'endroit, puis les 3 m. de l'aig. à torsades à l'endroit.

**6 m. CàG** : Glisser 3 m. sur l'aig. à torsades devant le travail, tricoter les 3 m. suivantes à l'endroit, puis les 3 m. de l'aig. à torsades à l'endroit.

## ● Points employés

**CÔTES 2/2**, aig. n° 4.

**POINT DE RIZ**, aig. n° 4,5.

**JERSEY ENVERS** et **JERSEY ENDROIT**, aig. n° 4,5.

**TORSADE A**, aig. n° 4,5. Sur 6 m.

**1er rg (endroit du travail)** : Endroit.

**2ème rg et tous les rgs pairs** : Envers

**3ème rg** : 6 m. CàD.

**5ème - 7ème et 9ème rgs** : Endroit.

**11ème rg** : Reprendre au 3ème rg.

**TORSADE B**, aig. n° 4,5. Sur 6 m.

**1er rg (endroit du travail)** : Endroit.

**2ème rg et tous les rgs pairs** : Envers.

**3ème rg** : 6 m. CàG.

**5ème - 7ème et 9ème rgs** : Endroit.

**11ème rg** : Reprendre au 3ème rg.

**POINT TORSADÉ A**, aig. n° 4,5. Sur un nombre de m. divisible par 19 + 9.

Tricoter 9 m. point de riz, \* 2 m. jersey envers, 6 m. torsade A, 2 m. jersey envers, 9 m. point de riz \*, répéter de \* à \*.

**POINT TORSADÉ B**, aig. n° 4,5. Sur un nombre de m. divisible par 19 + 9.

Tricoter 9 m. point de riz, \* 2 m. jersey envers, 6 m. torsade B, 2 m. jersey envers, 9 m. point de riz \*, répéter de \* à \*.

## ● Echantillon

Pour réussir votre modèle, il est important de tricoter l'échantillon (consulter nos astuces et conseils sur [bergeredefrance.fr/conseils](http://bergeredefrance.fr/conseils)). Un carré de 10 cm point torsadé A ou B = 25 m. et 29 rgs.

## ● Réalisation

### DOS :

Monter **130-138-150-158-170** m. aig. n° 4. Tricoter **7 cm (18 rgs)** côtes 2/2 en commençant et terminant par :

**S - M et XXL** : 2 m. envers.

**L et XL** : 2 m. endroit.

Continuer aig. n° 4,5 en suivant la **grille n° 1** selon la taille à réaliser en répartissant **8-10-8-12-12** augmentations au 1er rg (voir emplacement sur la grille). Après le 1er rg, on obtient **138-148-158-170-182** m.

### Emmanchures :

A **43-44-44-45-46** cm (**122-124-124-128-132** rgs) de hauteur totale, de chaque côté rabattre **9-9-9-9-10** m.

Puis, continuer les différents points sur les **120-130-140-152-162** m. restantes, **mais pour S et XXL** commencer et terminer par **4-6** m. jersey envers.

### Epaules et encolure :

A **63-65-67-69-71** cm (**180-186-192-198-204** rgs) de hauteur totale, **pour les épaules** de chaque côté rabattre tous les 2 rgs :

**S** : 4 x 10 m.,

**M** : 1 x 10 m., 3 x 11 m.,

**L** : 1 x 11 m., 3 x 12 m.,

**XL** : 4 x 13 m.,

**XXL** : 4 x 14 m.,

**en même temps** que la 1ère diminution d'épaule, **pour l'encolure** rabattre les **30-34-36-38-40** m. centrales, puis continuer chaque côté séparément en rabattant côté encolure tous les 2 rgs 1 x 3 m., 1 x 2 m.

### FOND DE POCHE N° 1 :

Monter **36** m. aig. n° 4,5. Tricoter **15** cm (**36** rgs) jersey endroit, puis **8** rgs point **torsadé A** en suivant la **grille n° 2** en répartissant **9** augmentations au 1er rg (voir emplacement sur la grille). Après le 1er rg de la grille, on obtient **45** m.

Après le dernier rg de la grille, laisser les m. en attente.

### FOND DE POCHE N° 2 :

Tricoter comme le fond de poche n° 1, **mais** en tricotant **point torsadé B** au lieu de **point torsadé A**.

### DEVANT GAUCHE :

Monter **73-77-83-87-93** m. aig. n° 4. Tricoter **7** cm (**18** rgs) côtes 2/2 en commençant comme au dos et en terminant par 3 m. endroit.

Continuer aig. n° 4,5 en suivant la **grille n° 3** selon la taille à réaliser en répartissant **4-5-4-6-6** augmentations au 1er rg (voir emplacement sur la grille). Après le 1er rg, on obtient **77-82-87-93-99** m.

### Bordure de poche :

A **22** cm (**62** rgs) de hauteur totale, continuer en tricotant :

**14-19-24-11-17** m. dans les différents points,

**45** m. point de riz,

**18-18-18-37-37** m. dans les différents points.

### Ouverture de poche :

A environ **24,5** cm (**72** rgs) de hauteur totale, sur **l'envers** du travail, tricoter **18-18-18-37-37** m. dans les différents points, rabattre les **45** m. suivantes, les remplacer par les m. du **fond de poche n° 1** et terminer le rg dans les différents points.

Puis, continuer les différents points sur toutes les m.

### Encolure et emmanchure :

– **Pour l'encolure**, à **31-32-32-33-34** cm (**88-90-90-94-98** rgs) de hauteur totale, à **gauche** diminuer à 7 m. du bord :

**S** : 18 x 1 m. tous les 4 rgs, 3 x 1 m. tous les 6 rgs,

**M** : 23 x 1 m. tous les 4 rgs,

**L** : 22 x 1 m. tous les 4 rgs, 2 x 1 m. tous les 6 rgs,

**XL** : 25 x 1 m. tous les 4 rgs,

**XXL** : 26 x 1 m. tous les 4 rgs,

– **Mais entre-temps, pour l'emmanchure à droite** rabattre comme au dos.

**Pour diminuer 1 m. à 7 m. du bord** : Tricoter le rg et lorsqu'il reste 10 m. sur l'aig. gauche, tricoter 1 m. jersey envers, 2 m. ensemble envers, 7 m. point de riz.

### Epaule et bordure demi-encolure dos :

**Pour l'épaule**, à droite rabattre comme au dos, puis **pour la bordure demi-encolure dos** continuer sur les 7 m. restantes en montant 1 nouvelle m. côté encolure pour la couture (= 8 m.).

A **9-9,5-10-10,5-11** cm de hauteur de bordure, laisser les m. en attente.

### DEVANT DROIT :

Monter **73-77-83-87-93** m. aig. n° 4. Tricoter **7** cm (**18** rgs) côtes 2/2 en commençant par 3 m. endroit et en terminant comme au dos. Continuer aig. n° 4,5 en suivant la **grille n° 4** selon la taille à réaliser en répartissant **4-5-4-6-6** augmentations au 1er rg (voir emplacement sur la grille). Après le 1er rg, on obtient **77-82-87-93-99** m.

### Bordure de poche :

A **22** cm (**62** rgs) de hauteur totale, continuer en tricotant :

**18-18-18-37-37** m. dans les différents points,

**45** m. point de riz,

**14-19-24-11-17** m. dans les différents points.

### Ouverture de poche :

A environ **24,5** cm (**72** rgs) de hauteur totale, sur **l'envers** du travail, tricoter **14-19-24-11-17** m. dans les différents points, rabattre les **45** m. suivantes, les remplacer par les m. du **fond de poche n° 2** et terminer le rg dans les différents points.

Puis, continuer les différents points sur toutes les m.

### Encolure et emmanchure :

**Pour l'encolure, à droite** diminuer comme au devant gauche, **mais entre-temps, pour l'emmanchure à gauche** rabattre comme au dos.

**Pour diminuer 1 m. à 7 m. du bord** : Tricoter 7 m. point de riz, 2 m. ensemble envers, 1 m. jersey envers et continuer le rg.

### Epaule et bordure demi-encolure dos :

**Pour l'épaule, à gauche** rabattre comme au dos, puis **pour la bordure demi-encolure dos** continuer sur les 7 m. restantes en montant 1 nouvelle m. côté encolure pour la couture (= 8 m.).

A **9-9,5-10-10,5-11** cm de hauteur de bordure, laisser les m. en attente.

### MANCHE GAUCHE :

Monter **58-62-62-66-66** m. aig. n° 4. Tricoter **7** cm (**18** rgs) côtes 2/2.

Continuer aig. n° 4,5 **point torsadé A** (voir **grille n° 5**) en répartissant **3-3-5-3-5** augmentations au 1er rg (voir emplacement sur la grille). Après le 1er rg, on obtient **61-65-67-69-71** m.

**Attention** : Lorsqu'il n'est pas possible de faire les croisements de m., les remplacer par de m. endroit.

A **9** cm (**24** rgs) de hauteur totale, augmenter de chaque côté à 2 m. du bord :

**S** : 17 x 1 m. tous les 6 rgs, 3 x 1 m. tous les 4 rgs.

**M** : 15 x 1 m. tous les 6 rgs, 6 x 1 m. tous les 4 rgs.

**L** : 7 x 1 m. tous les 6 rgs, 18 x 1 m. tous les 4 rgs.

**XL** : 5 x 1 m. tous les 6 rgs, 21 x 1 m. tous les 4 rgs.

**XXL** : 28 x 1 m. tous les 4 rgs.

Puis, continuer sur les **101-107-117-121-127** m. obtenues.

### Haut de la manche :

A **52** cm (**148** rgs) de hauteur totale, laisser les m. en attente.

### MANCHE DROITE :

Tricoter comme la manche gauche, **mais** en tricotant **point torsadé B** au lieu de **point torsadé A**.

### FINITIONS :

Assembler les épaules.

Assembler les petits côtés des demi-bordure d'encolure dos en chaînette sur l'envers (consulter nos astuces et conseils sur [bergeredefrance.fr/conseils](http://bergeredefrance.fr/conseils)). Puis, coudre la bordure ainsi obtenue au bord de l'encolure dos.

Poser à points arrière le haut des manches le long de la partie verticale des emmanchures. Faire les coutures des manches et des côtés de la veste.

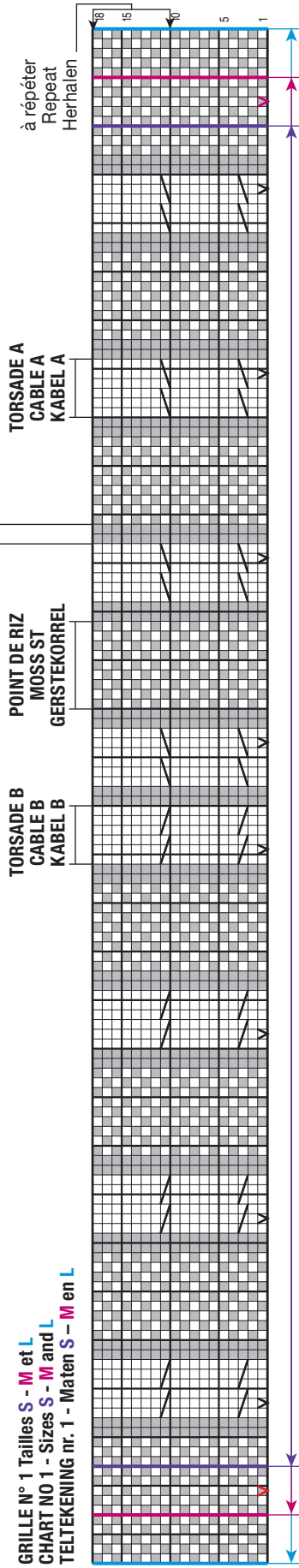
Coudre les fonds de poche.

Sur le devant droit, à **4** m. du bord, former **4** boutons sans couper les fils (consulter nos astuces et conseils sur [bergeredefrance.fr/conseils](http://bergeredefrance.fr/conseils)), la 1ère à **3,5** cm du bas, la 2ème au début de l'encolure, les autres régulièrement espacées.

Coudre les boutons.

JERSEY ENVERS  
REV ST ST  
AVERECHTE TRICOTSTEEK

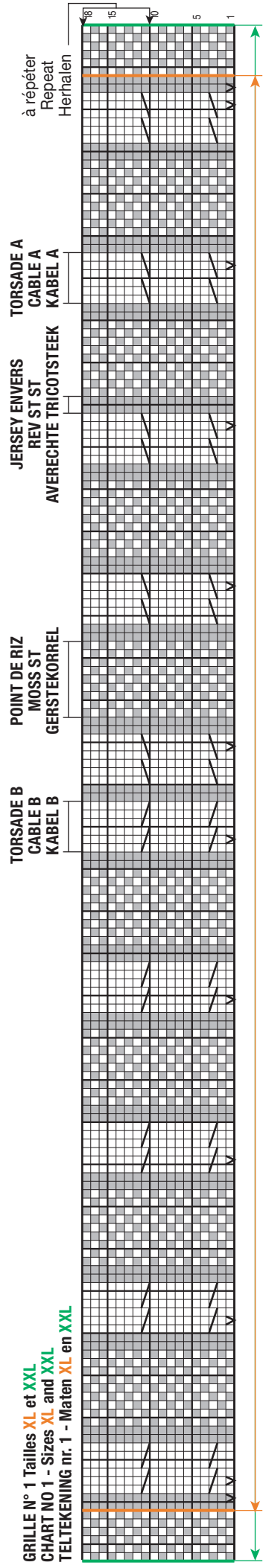
GRILLE N° 1 Tailles S - M et L  
CHART NO 1 - Sizes S - M and L  
TELTEKENING nr. 1 - Maten S - M en L



S = 138 m. / M = 148 m. / L = 158 m.  
S = 138 sts / M = 148 sts / L = 158 sts  
S = 138 st. / M = 148 st. / L = 158 st.

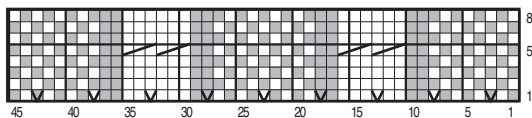
- = 1 m. jersey endroit / 1 St.st / 1 st. rechte tricotsteek
- = 1 m. jersey envers / 1 Rev St st / 1 st. averechte tricotsteek
- ▽ = 1 augmentaion / 1 inc / 1 meerdering
- ▧ = 6 m. croisées à droite / 6CR / 6 st. rechts kruisen
- ▨ = 6 m. croisées à gauche / 6CL / 6 st. links kruisen
- ▩ = 1 augmentaion **uniquement taille M** / inc 1 **size M only** / 1 meerdering **enkel maat M**

GRILLE N° 1 Tailles XL et XXL  
CHART NO 1 - Sizes XL and XXL  
TELTEKENING nr. 1 - Maten XL en XXL

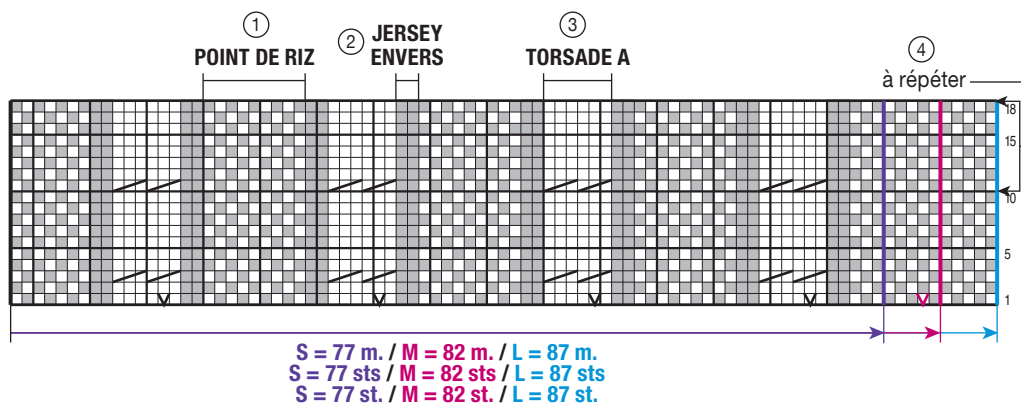


XL = 170 m. / XXL = 182 m.  
XL = 170 sts / XXL = 182 sts  
XL = 170 st. / XXL = 182 st.

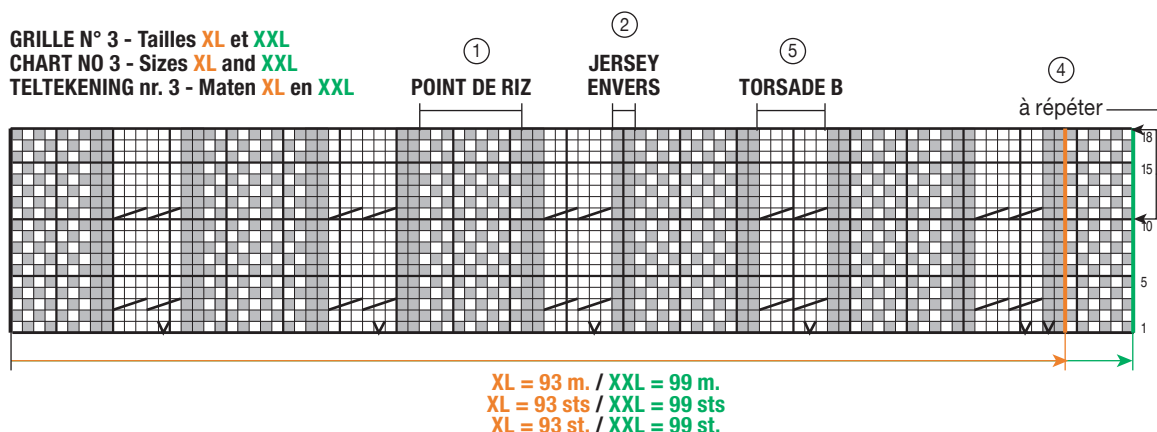
**GRILLE N° 2 - FIN DU FOND DE POCHE**  
**CHART NO 2 - END OF POCKET LINING**  
**TELTEKENING NR. 2 - EINDE VAN DE BINNENZAK**



**GRILLE N° 3 - Tailles S - M et L / CHART NO 3 - Sizes S - M and L / TELTEKENING nr. 3 - Maten S - M en L**



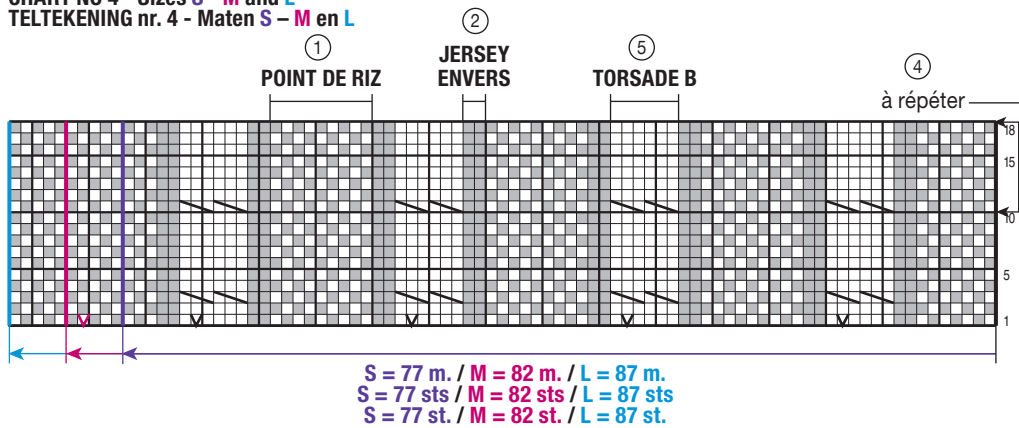
**GRILLE N° 3 - Tailles XL et XXL**  
**CHART NO 3 - Sizes XL and XXL**  
**TELTEKENING nr. 3 - Maten XL en XXL**



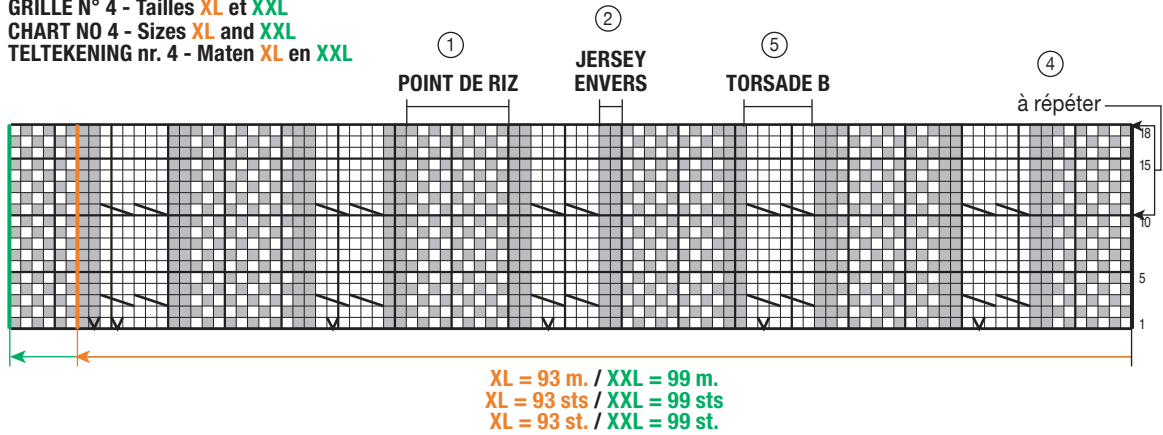
- = 1 m. jersey endroit / 1 St st / 1 st. rechte tricotsteek
- = 1 m. jersey envers / 1 Rev St st / 1 st. averechte tricotsteek
- ▣ = 1 augmentaion / 1 inc / 1 meerdering
- ▤ = 6 m. croisées à droite / 6CR / 6 st. rechts kruisen
- ▥ = 6 m. croisées à gauche / 6CL / 6 st. links kruisen
- ▧ = 1 augmentaion **uniquement taille M** / inc 1 **size M only** / 1 meerdering **enkel maat M**

- ① MOSS ST  
GERSTEKORREL
- ② REV ST ST  
AVERECHTE TRICOTSTEEK
- ③ CABLE A  
KABEL A
- ④ Repeat  
Herhalen
- ⑤ CABLE B  
KABEL B

GRILLE N° 4 - Tailles **S - M** et **L**  
 CHART NO 4 - Sizes **S - M** and **L**  
 TELTEKENING nr. 4 - Maten **S - M** en **L**



GRILLE N° 4 - Tailles **XL** et **XXL**  
 CHART NO 4 - Sizes **XL** and **XXL**  
 TELTEKENING nr. 4 - Maten **XL** en **XXL**

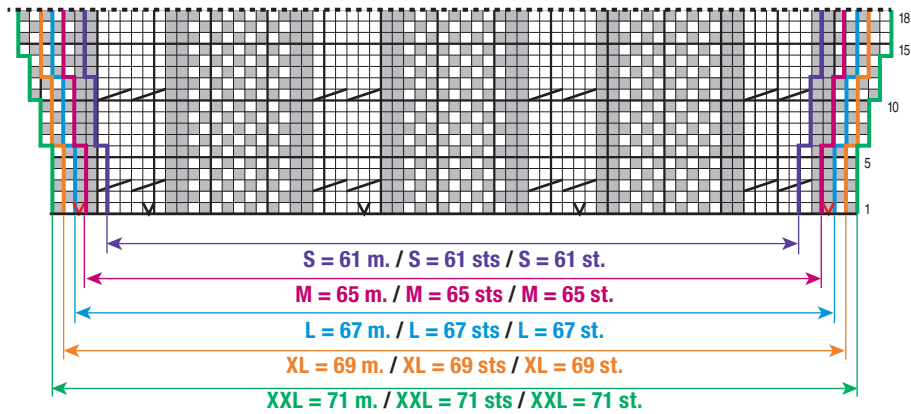


- = 1 m. jersey endroit / 1 St st / 1 st. rechte tricotsteek
- = 1 m. jersey envers / 1 Rev St st / 1 st. averechte tricotsteek
- ⊞ = 1 augmentaion / 1 inc / 1 meerdering
- ▨ = 6 m. croisées à droite / 6CR / 6 st. rechts kruisen
- ▩ = 6 m. croisées à gauche / 6CL / 6 st. links kruisen
- ⊞ = 1 augmentaion **uniquement taille M** / inc 1 **size M only** / 1 meerdering **enkel maat M**

- ① MOSS ST  
GERSTEKORREL
- ② REV ST ST  
AVERECHTE TRICOTSTEEK
- ③ CABLE A  
KABEL A
- ④ Repeat  
Herhalen
- ⑤ CABLE B  
KABEL B

**GRILLE N° 5 - DÉBUT MANCHE GAUCHE  
CHART NO 5 - START OF LEFT SLEEVE  
TELTEKENING nr. 5 - BEGIN LINKERMOUW**

**Attention**, les augmentations à 2 m. du bord ne sont pas représentées sur la grille.



- = 1 m. jersey endroit / 1 St st / 1 st. rechte tricotsteek
- = 1 m. jersey envers / 1 Rev St st / 1 st. averechte tricotsteek
- ▣ = 1 augmentation / 1 inc / 1 meerdering
- ▣ (with red border) = 1 augmentation **uniquement tailles L et XXL** / inc 1 **size L and XXL only** / 1 meerdering **enkel maten L en XXL**
- ▣ (with diagonal lines) = 6 m. croisées à droite / 6CR / 6 st. rechts kruisen

**Note**, the incs 2 sts in from the edge are not shown on the Chart.

**Let op**, de meerderingen op 2 st. uit de kant staan niét op de teltekening.



ENGLISH

M1323

# CABLE CARDIGAN

Knitting Needle sizes

**4.0 mm & 4.5 mm needles**

**Cable needle (cn)**

Accessories

**4 linen buttons 25 mm ref. 50221 (pk of 6)**

## ● Abbreviations

**Right cross = CR**

**Left cross = CL**

**6CR:** sl3 sts on to the cn at back of work, k3, then k3 from cn.

**6CL:** sl3 sts on to the cn at front of work, k3, then k3 from cn.

## ● Stitches used

**2/2 RIB**, using 4.0 mm needles.

**MOSS STITCH**, using 4.5 mm needles.

**STOCKING STITCH (ST ST) & REVERSE STOCKING STITCH (REV ST ST)**, using 4.5 mm needles.

**CABLE A**, using 4.5 mm needles. Over 6 sts.

**Row 1 (RS):** knit.

**Row 2 & every WS row:** purl.

**Row 3:** 6CR.

**Rows 5-7 & 9:** knit.

Rep Rows 3 to 10.

**CABLE B**, using 4.5 mm needles. Over 6 sts.

**Row 1 (RS):** knit.

**Row 2 & every WS row:** purl.

**Row 3:** 6CL.

**Rows 5-7 & 9:** knit.

Rep Rows 3 to 10.

**CABLE PATTERN A**, using 4.5 mm needles. Over a number of sts divisible by 19 + 9.

Work 9 sts in Moss St, \*2 sts Rev St St, 6 sts Cable A, 2 sts Rev St St, 9 sts Moss St\*, rep from \*to\*.

**CABLE PATTERN B**, using 4.5 mm needles. Over a number of sts divisible by 19 + 9.

Work 9 sts in Moss St, \*2 sts Rev St St, 6 sts Cable B, 2 sts Rev St St, 9 sts Moss St\*, rep from \*to\*.

## ● Tension/Gauge

To achieve a good result it is essential to make a tension square (see our hints & tips at [bergeredefrance.com/advice](http://bergeredefrance.com/advice)).

25 sts & 29 rows over Cable A or B using 4.5 mm needles = 10 cm (4 in) square

## ● To Make

### BACK:

Using 4.0 mm needles CO **130-138-150-158-170** sts.

**Row 1 (RS):** p2-2-0-0-2, \*k2, p2\* rep from \*to\* ending with k0-0-2-2-0.

**Row 2:** k2-2-0-0-2, \*p2, k2\* rep from \*to\* ending with p0-0-2-2-0.

These 2 rows form 2/2 rib, cont as est until

work measures **7 cm (2¾ in) [18 rows]** total. Change to 4.5 mm needles & foll **Chart no 1** according to the size you are making and making **8-10-8-12-12** incs on the 1st row (see placement on the Chart). After the 1st row you will have **138-148-158-170-182** sts. Cont until work measures **43-44-44-45-46 cm (17-17¼-17¼-17¾-18 cm) [122-124-124-128-132 rows]** total.

### Armholes:

Cast off **9-9-9-9-10** sts at beg of next 2 rows, then cont on the rem **120-130-140-152-162** sts in patt as est, **but for sizes S & XXL** start and end each row with **4-6** sts in Rev St St. Cont until work measures **63-65-67-69-71 cm (24¾-25½-26¼-27¼-28 in) [180-186-192-198-204 rows]** total.

### Shoulders & neck:

**Next row (RS):** Cast off **10-10-11-13-14** sts for the shoulder, patt **35-38-41-44-47**, cast off the central **30-34-36-38-40** sts for the neck, patt to end.

**Next row (WS):** Cast off **10-10-11-13-14** sts, patt to central cast off sts, put rem sts on a spare needle, work will now be completed in 2 sections.

**\*Next row (neck edge):** Cast off 3 sts work to end. **32-35-38-41-44** sts rem.

**Next row:** Cast off **10-11-12-13-14** sts, work to end. **22-24-26-28-30** sts rem.

**Next row:** Cast off 2 sts, work to end. **20-22-24-26-28** sts rem.

Cont to cast off at shoulder edge on every alt row: **10-11-12-13-14** sts twice\*.

With WS of work facing rejoin yarn to rem sts & work from \*to\* above.

### POCKET LINING NO 1:

Using 4.5 mm needles CO **36** sts. Starting with a knit row work in St St for **15 cm (6 in)** [**36** rows], then work **8** rows in **Cable Pattern A** foll **Chart no 2** & making **9** incs on the 1st row (see placement on the Chart). After the 1st row of the Chart you will have **45** sts.

After the final row of the Chart leave the sts on a spare needle.

### POCKET LINING NO 2:

Work in the same way as for Pocket no 1, **but** work in **Cable Pattern B** instead of **Cable Pattern A**.

### LEFT FRONT:

Using 4.0 mm needles CO **73-77-83-87-93** sts.

**Row 1 (RS):** p2-2-0-0-2, \*k2, p2\* rep from \*to\* ending with k3.

**Row 2:** p3, \*k2, p2\* rep from \*to\* ending with k2-2-0-0-2.

These 2 rows form 2/2 rib, cont as est until work measures **7 cm (2¾ in)** [**18** rows] total. Change to 4.5 mm needles & foll **Chart no 3** according to the size you are making and making **4-5-4-6-6** incs on the 1st row (see placement on the Chart). After the 1st row you will have **77-82-87-93-99** sts. Cont until work measures **22 cm (8½ in)** [**62** rows] total.

#### Pocket border:

**Next row (RS):** work **14-19-24-11-17** sts in the patt as est,

**45** sts in Moss St,

**18-18-18-37-37** sts in the patt as est.

Cont in patt as est until work measures approx **24.5 cm (9½ in)** [**72** rows] total ending on a RS row.

**Next row (WS):** work **18-18-18-37-37** sts in the pattern as est, cast off the next **45** sts, replace these sts by working across the **45** sts of **pocket lining no 1** in the patt, then work to end.

Cont in patt as set across the **77-82-87-93-99** sts until work measures **31-32-32-33-34 cm (12¼-12½-12½-13-13¼ in)** [**88-90-90-94-98** rows] total.

#### Neck & armhole:

- **For the neck**, on the next RS row, patt until 10 sts rem on LH needle, p1, p2tog, work 7 sts in Moss St.

Rep this dec on every 4th row **17-22-21-24-25** more times, then on every foll **6th-0-6th-0-0** row **3-0-2-0-0** times.

**AT THE SAME TIME** when work measures **43-44-44-45-46 cm (17-17¼-17¼-17¾-18 cm)** [**122-124-124-128-132** rows] total cast off **9-9-9-9-10** sts at beg of next RS row for the armhole.

#### Shoulder & border for Back half-collar:

When work measures **63-65-67-69-71 cm (24¾-25½-26¼-27¼-28 in)** [**180-186-192-198-204** rows] total, cast off **for the shoulder** at beg of every RS row: **10-10-11-13-14** sts **4-1-1-4-4** times, **0-11-12-0-0** sts **0-3-3-0-0** times. Then, **for the border of the Back half-collar** cont in Moss St on the 7 rem sts, casting on 1 new st at neck edge for the seam (= 8 sts).

When the border measures **9-9.5-10-10.5-11 cm (3½-3¾-4-4¼ in)** total, leave the sts on a spare needle.

### RIGHT FRONT:

Using 4.0 mm needles CO **73-77-83-87-93** sts.

**Row 1 (RS):** K3, \*p2, k2\* rep from \*to\* ending with p2-2-0-0-2.

**Row 2:** k2-2-0-0-2, \*p2, k2\* rep from \*to\* ending with p3.

These 2 rows form 2/2 rib, cont as est until work measures **7 cm (2¾ in)** [**18** rows] total.

Change to 4.5 mm needles & foll **Chart no 4** according to the size you are making and making **4-5-4-6-6** incs on the 1st row (see placement on the Chart). After the 1st row you will have **77-82-87-93-99** sts. Cont until work measures **22 cm (8½ in)** [**62** rows] total.

#### Pocket border:

**Next row (RS):** work **18-18-18-37-37** sts in the patt as est,

**45** sts in Moss St,

**14-19-24-11-17** sts in the patt as est.

Cont in patt as est until work measures approx **24.5 cm (9½ in)** [**72** rows] total ending on a RS row.

**Next row (WS):** work **14-19-24-11-17** sts in the pattern as est, cast off the next **45** sts, replace these sts by working across the **45** sts of **pocket lining no 2** in the patt, then work to end.

Cont in patt as set across the **77-82-87-93-99** sts until work measures **31-32-32-33-34 cm (12¼-12½-12½-13-13¼ in)** [**88-90-90-94-98** rows] total.

#### Neck & armhole:

- **For the neck**, on the next RS row, work 7 sts in Moss St, p2tog, p1, pattern to end.

Rep this dec on every 4th row **17-22-21-24-25** more times, then on every foll **6th-0-6th-0-0** row **3-0-2-0-0** times.

**AT THE SAME TIME** when work measures **43-44-44-45-46 cm (17-17¼-17¼-17¾-18 cm)** [**122-124-124-128-132** rows] total cast off **9-9-9-9-10** sts at beg of next WS row for the armhole.

#### Shoulder & border for Back half-collar:

When work measures **63-65-67-69-71 cm (24¾-25½-26¼-27¼-28 in)** [**180-186-192-198-204** rows] total, cast off for the shoulder at beg of every WS row: **10-10-11-13-14** sts **4-1-1-4-4** times, **0-11-12-0-0** sts **0-3-3-0-0** times. Then, **for the border of the Back half-collar** cont in Moss St on the 7 rem sts, casting on 1 new st at neck edge for the seam (= 8 sts).

When the border measures **9-9.5-10-10.5-11 cm (3½-3¾-4-4¼ in)** total, leave the sts on a spare needle.

### LEFT SLEEVE:

Using 4.0 mm needles CO **58-62-62-66-66** sts.

**Row 1 (RS):** \*k2, p2\* rep from \*to\* ending with k2.

**Row 2:** \*p2, k2\* rep from \*to\* ending with p2.

These 2 rows form 2/2 rib, cont as est until work measures **7 cm (2¾ in)** [**18** rows] total.

Change to 4.5 mm needles & cont in **Cable Pattern A** (see **Chart no 5**) making **3-3-5-3-5** incs on the 1st row (see placement on the Chart). After the 1st row you will have **61-65-67-69-71** sts.

**Note:** When it is not possible to cross the sts replace them with knit sts.

Cont in patt until work measures **9 cm (3½ in)** [**24** rows] total.

**Next row (RS – inc):** patt 2, inc 1, patt to last 2 sts, inc 1, patt 2.

Rep the inc row on every foll **6th-6th-6th-6th-4th** row **16-14-6-4-27** more times, then on every foll **4th-4th-4th-4th-0** row **3-6-18-21-0** times.

Cont on the **101-107-117-121-127** sts obtained until work measures **52 cm (20½ in)** [**148** rows] total.

#### Top of the sleeve:

Leave the sts on a spare needle.

### RIGHT SLEEVE:

Work in the same way as for Left Sleeve, **but** work in **Cable Pattern B** instead of **Cable Pattern A**.

### FINISHING:

Join the shoulder seams.

Join the short edges of the Back neck half-borders with a chain on the WS of work (see our hints & tips at [bergeredefrance.com/advices](http://bergeredefrance.com/advices)). Then sew the border around the Back neck.

Using back stitch graft the sleeves into the vertical section of the armholes'

Sew the sleeve & side seams.

Sew the pocket linings.

On the Right Front **4 cm (1½ in)** in from the edge, make **6** buttonholes without cutting the yarn (see our hints & tips at [bergeredefrance.com/advices](http://bergeredefrance.com/advices)), the 1st **3.5 cm (1½ in)** from the bottom, the 2nd at the start of the neck, the others spaced at regular intervals between.

Sew on the buttons.

Secure & weave in all ends.

# IERS VEST

Breinaalden  
nr. 4 en 4,5  
1 kabelnaald

Fournituren  
4 linnenkleurige knopen Ø 25 mm,  
artikelnr. 50221 (pakje van 6)

## ● Toelichting

Rechts kruisen = rkr.

Links kruisen = lkr.

**6 st. rkr.:** 3 st. op de kabelnld. achter het werk zetten, de volgende 3 st. recht breien, dan de 3 st. van de kabelnld. recht breien.

**6 st. lkr.:** 3 st. op de kabelnld. voor het werk zetten, de volgende 3 st. recht breien, dan de 3 st. van de kabelnld. recht breien.

## ● Gebruikte steken

**BOORDSTEEK 2/2**, nld. nr. 4.

**GERSTEKORREL**, nld. nr. 4,5.

**AVERECHTE TRICOTSTEEK** en **RECHTE TRICOTSTEEK**, nld. nr. 4,5.

**KABEL A**, nld. nr. 4,5. Over 6 st.

**1e nld. (goede kant van het werk)** : recht.

**2e nld. en alle even nld.:** averecht.

**3e nld.:** 6 st. rkr.

**5e – 7e en 9e nld.:** recht.

**11e nld.:** vanaf de 3e nld. herhalen.

**KABEL B**, nld. nr. 4,5. Over 6 st.

**1e nld. (goede kant van het werk)** : recht.

**2e nld. en alle even nld.:** averecht.

**3e nld.:** 6 st. lkr.

**5e – 7e en 9e nld.:** recht.

**11e nld.:** vanaf de 3e nld. herhalen.

**KABELSTEEK A**, nld. nr. 4,5. Over een aantal st. deelbaar door 19 + 9.

Als volgt breien : **9** st. gerstekorrel, \***2** st. averechte tricotsteek, **6** st. kabel **A**, **2** st. averechte tricotsteek, **9** st. gerstekorrel\*, van \* tot \* herhalen.

**KABELSTEEK B**, nld. nr. 4,5. Over een aantal st. deelbaar door 19 + 9.

Als volgt breien : **9** st. gerstekorrel, \***2** st. averechte tricotsteek, **6** st. kabel **B**, **2** st. averechte tricotsteek, **9** st. gerstekorrel\*, van \* tot \* herhalen.

## ● Proeflapje

Voor het slagen van uw model is het belangrijk om het proeflapje te breien (zie onze kneepjes en raadgevingen op [bergerdefrance.nl/conseils](http://bergerdefrance.nl/conseils)).

Een vierkant van 10 cm in kabelsteek A of B = 25 st. en 29 nld.

## ● Uitvoering

### RUGPAND :

**130-138-150-158-170** st. met nld. nr. 4 opzetten, **7** cm (**18** nld.) boordsteek 2/2 breien en hierbij beginnen en eindigen voor :

**S – M en XXL** : met 2 st. averecht.

**L en XL** : met 2 st. recht.

Verder breien met nld. nr. 4,5 volgens de **teltekening nr. 1** van de gekozen maat en hierbij over de 1e nld. **8-10-8-12-12** meerderingen verdelen (zie plaats op de teltekening). Na de 1e nld. krijg je **138-148-158-170-182** st.

### Armsgaten :

Op **43-44-44-45-46** cm (**122-124-124-128-132** nld.) totale hoogte aan beide kanten **9-9-9-9-10** st. afkanten.

Dan verder breien in de verschillende steken over de overige **120-130-140-152-162** st., **maar voor S en XXL** beginnen en eindigen met **4-6** st. averechte tricotsteek.

### Schouders en hals :

Op **63-65-67-69-71** cm (**180-186-192-198-204** nld.) totale hoogte, **voor de schouders** aan beide kanten elke 2e nld. afkanten voor :

**S** : 4 x 10 st.,

**M** : 1 x 10 st. en 3 x 11 st.,

**L** : 1 x 11 st. en 3 x 12 st.,

**XL** : 4 x 13 st.,

**XXL** : 4 x 14 st.,

**tegelijk** met de 1e schoudermindering, **voor de hals** de middelste **30-34-36-38-40** st. afkanten, elke kant apart verder breien en hierbij aan de halskant elke 2e nld. 1 x 3 st. en 1 x 2 st. afkanten.

### BINNENZAK NR. 1 :

**36** st. met nld. nr. 4,5 opzetten, **15** cm (**36** nld.) rechte tricotsteek breien, dan **8** nld. **kabel A** volgens de **teltekening nr. 2** en hierbij over de 1e nld. **9** meerderingen verdelen (zie plaats op de teltekening). Na de 1e nld. van de teltekening krijg je **45** st.

Na de laatste nld. van de teltekening de st. laten wachten.

### BINNENZAK NR. 2 :

Breien als de binnenzak nr. 1, **maar kabelsteek B** breien i.p.v. **kabelsteek A**.

### LINKERVOORPAND :

**73-77-83-87-93** st. met nld. nr. 4 opzetten, **7** cm (**18** nld.) boordsteek 2/2 breien en hierbij beginnen als voor het rugpand en eindigen met 3 st. recht.

Verder breien met nld. nr. 4,5 volgens de **teltekening nr. 3** van de gekozen maat en hierbij over de 1e nld. **4-5-4-6-6** meerderingen verdelen (zie plaats op de teltekening). Na de 1e nld. krijg je **77-82-87-93-99** st.

### Zakbies :

Op **22** cm (**62** nld.) totale hoogte als volgt verder breien :

**14-19-24-11-17** st. in de verschillende steken,

**45** st. gerstekorrel,

**18-18-18-37-37** st. in de verschillende steken.

### Zakopening :

Op ongeveer **24,5** cm (**72** nld.) totale hoogte op de **achterkant** van het werk **18-18-18-37-37** st. in de verschillende steken breien, de volgende **45** st. afkanten en deze vervangen door de st. van de **binnenzak nr. 1** en dan de nld. uitbreien in de verschillende steken.

Dan over alle st. verder breien in de verschillende steken.

### Hals en armsgat :

- **Voor de hals** op **31-32-32-33-34** cm (**88-90-90-94-98** nld.) totale hoogte **links** op 7 st. uit de kant minderen voor :

**S** : 18 x 1 st. elke 4e nld. en 3 x 1 st. elke 6e nld.,

**M** : 23 x 1 st. elke 4e nld.,

**L** : 22 x 1 st. elke 4e nld. en 2 x 1 st. elke 6e nld.,

**XL** : 25 x 1 st. elke 4e nld.,

**XXL** : 26 x 1 st. elke 4e nld.,

- **Maar ondertussen voor het armsgat rechts** afkanten als voor het rugpand.

**Voor het minderen van 1 st. op 7 st. uit de kant** : de nld. breien en als er nog 10 st. op de linkernld. over zijn 1 st. averechte tricotsteek, 2 st. samen averecht en 7 st. gerstekorrel breien.

### Schouder en bies helft van de hals rugpand :

**Voor de schouder** rechts afkanten als voor het rugpand, dan **voor de bies voor de helft van de hals van het rugpand** verder breien over de overige **7** st. en hierbij aan de halskant 1 nieuwe st. opzetten voor de naad (= **8** st.).

Op **9-9,5-10-10,5-11** cm hoogte van de bies de st. laten wachten.

### RECHTERVOORPAND :

**73-77-83-87-93** st. met nld. nr. 4 opzetten, **7** cm (**18** nld.) boordsteek 2/2 breien en hierbij beginnen met 3 st. recht en eindigen als voor het rugpand.

Verder breien met nld. nr. 4,5 volgens de **teltekening nr. 4** van de gekozen maat en hierbij over de 1e nld. **4-5-4-6-6** meerderingen verdelen (zie plaats op de teltekening). Na de 1e nld. krijg je **77-82-87-93-99** st.

### Zakbies :

Op **22** cm (**62** nld.) totale hoogte als volgt verder breien :

**18-18-18-37-37** st. in de verschillende steken,

**45** st. gerstekorrel,

**14-19-24-11-17** st. in de verschillende steken.

### Zakopening :

Op ongeveer **24,5** cm (**72** nld.) totale hoogte op de **achterkant** van het werk **14-19-24-11-17** st. in de verschillende steken breien, de volgende **45** st. afkanten en deze vervangen door de st. van de **binnenzak nr. 2** en dan de nld. uitbreien in de verschillende steken.

Dan over alle st. verder breien in de verschillende steken.

### Hals en armsgat :

**Voor de hals rechts** minderen als voor het linkervoorpand, **maar ondertussen voor het armsgat links** afkanten als voor het rugpand.

**Voor het minderen van 1 st. op 7 st. uit de kant** : 7 st. gerstekorrel, 2 st. samen averecht, 1 st. averechte tricotsteek breien en dan de nld. verder breien.

### Schouder en bies helft van de hals rugpand :

Voor de schouder links afkanten als voor het rugpand, dan **voor de bies voor de helft van de hals van het rugpand** verder breien over de overige 7 st. en hierbij aan de halskant 1 nieuwe st. opzetten voor de naad (= 8 st.).

Op 9-9,5-10-10,5-11 cm hoogte van de bies de st. laten wachten.

### LINKERMOUW :

58-62-62-66-66 st. met nld. nr. 4 opzetten en 7 cm (18 nld.) boordsteek 2/2 breien.

Verder breien met nld. nr. 4,5 in **kabelsteek A** (zie **teltekening nr. 5**) en hierbij over de 1e nld. 3-3-5-3-5 meerderingen verdelen (zie plaats op de teltekening). Na de 1e nld. krijg je 61-65-67-69-71 st.

**Let op :** als het niet meer mogelijk is om de st. te kruisen, dan deze vervangen door st. recht.

Op 9 cm (24 nld.) totale hoogte aan beide kanten op 2 st. uit de kant meerderen voor :

**S** : 17 x 1 st. elke 6e nld. en 3 x 1 st. elke 4e nld.

**M** : 15 x 1 st. elke 6e nld. en 6 x 1 st. elke 4e nld.

**L** : 7 x 1 st. elke 6e nld. en 18 x 1 st. elke 4e nld.

**XL** : 5 x 1 st. elke 6e nld. en 21 x 1 st. elke 4e nld.

**XXL** : 28 x 1 st. elke 4e nld.

Dan verder breien over de verkregen 101-107-117-121-127 st.

### Bovenkant mouw :

Op 52 cm (148 nld.) totale hoogte de st. laten wachten.

### RECHTERMOUW :

Breien als de linkermouw, **maar kabelsteek B** breien i.p.v. **kabelsteek A**.

### AFWERKING :

De schouders aan elkaar naaien.

De smalle kantjes van de halve biezen voor de hals van het rugpand met de kettingsteek op de achterkant aan elkaar naaien (zie onze kneepjes en raadgevingen op [bergeredefrance.nl/conseils](http://bergeredefrance.nl/conseils)). Dan de zo verkregen bies langs de hals van het rugpand naaien.

De bovenkant van de mouwen met de stiksteek langs het verticale deel van de armsgaten naaien.

De binnenzakken vastnaaien.

De mouw- en zijnaden van het vest sluiten.

In het rechterschouderpand, op 4 st. uit de kant, 4 knoopsgaten vormen zonder de draden door te knippen (zie onze kneepjes en raadgevingen op [bergeredefrance.nl/conseils](http://bergeredefrance.nl/conseils)), het 1e op 3,5 cm van de onderkant, het 2e aan het begin van de hals, de andere regelmatig verdeeld.

De knopen aannaaien.

