

BERGERE

DE FRANCE



- *Gilet jacquard* -

ECOTON



BERGERE

DE FRANCE

Une fabrication française depuis 1946

Depuis plus de 70 ans, Bergère de France partage avec ses client(e)s sa passion du tricot et du crochet. Au cœur de la filature en Lorraine, les équipes mêlent les matières et les couleurs pour créer des fils uniques. Tous les ans, plus de 8 millions de pelotes sont fabriquées dans plus de 50 qualités et plusieurs centaines de teintes. De nouveaux modèles sont imaginés à chaque saison pour répondre au plus près aux attentes des passionnées des arts du fil.



*La laine
– fabriquée en France –*

AU CŒUR DE LA LORRAINE

« Choisir Bergère de France,
c'est partager des valeurs favorisant
une production locale »

www.bergeredefrance.fr

#M1329



TAILLES - SIZES - MATEN

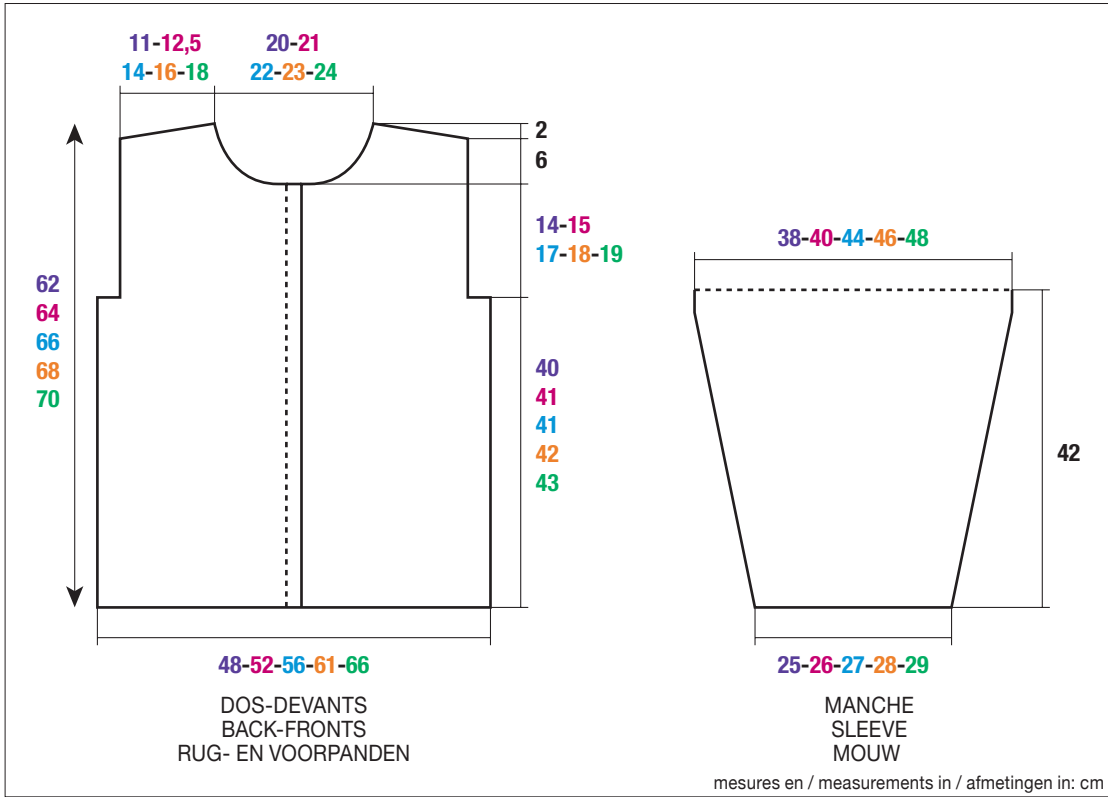
S M L XL XXL

ECOTON

PELOTES - BALLS - BOLLEN

Ecrú	20120 (A)	8	8	9	10	11
Laque	20116 (B)	2	2	2	2	2

- ☺ 50044
- 1 bouton rouge Ø 34 mm
- 1 red button Ø 34 mm
- 1 rode knoop Ø 34 mm



GILET JACQUARD

Aiguilles
n° 4,5

Crochet
n° 3,5

Accessoires

1 bouton rouge Ø 34 mm réf. 50044

● Légende

maille en l'air = m.l.

maille serrée = m.s.

maille coulée = m.c.

demi-bride = d.b.

bride = b.

● Points employés

JERSEY ENDROIT, aig. n° 4,5.

JACQUARD, aig. n° 4,5. Suivre la grille selon la taille à réaliser. Prendre un peloton par motif et bien croiser les fils à chaque changement de coloris.

FLEUR, crochet n° 3,5.

Faire un anneau **Ecrû**, puis crocheter :

1er tour : 1 m.l., 10 m.s. dans l'anneau. Fermer le tour par 1 m.c. sur la 1ère m.s. du début du tour.

2ème tour : 1 m.l., 1 m.s. sur la 1ère m.s., * 2 m.l. (= 1 arceau), sauter 1 m.s., 1 m.s. sur la m.s. suivante *, crocheter 3 fois de * à *, puis 2 m.l. et fermer le tour par 1 m.c. sur la 1ère m.s. du début tour (= 5 arceaux).

3ème tour : 1 m.l., puis dans chaque arceau crocheter 1 m.s., 2 d.b. et 1 m.s. Fermer le tour par 1 m.c. sur la 1ère m.s. du début du tour.

4ème tour : 4 m.l. (= 1 arceau), puis en crochétant **derrière le travail**, 1 m.s. autour de la 2ème m.s. du 2ème tour, * 4 m.l., 1 m.s. autour de la m.s. suivante du 2ème tour *, crocheter 4 fois de * à * (= 5 arceaux).

5ème tour : 1 m.l., puis dans chaque arceau crocheter 1 m.s., 3 b. et 1 m.s. Fermer le tour par 1 m.c. sur la 1ère m.s. du début du tour et arrêter.

Les bases du crochet : Consulter nos astuces et conseils sur bergeredefrance.fr/conseils.

● Echantillon

Pour réussir votre modèle, il est important de tricoter l'échantillon (consulter nos astuces et conseils sur bergeredefrance.fr/conseils). Un carré de 10 cm jersey endroit et jacquard = 19 m. et 25 rgs.

● Réalisation

DOS :

Monter **93-101-109-117-127** m. **Ecrû**. Tricoter jersey endroit et jacquard en suivant la **grille n° 1** selon la taille à réaliser.

Emmanchures :

A **40-41-41-42-43** cm (**100-102-102-104-108** rgs) de haut, rabattre **6** m. de chaque côté.

Puis, continuer sur les **81-89-97-105-115** m. restantes.

Encolure :

A **54-56-58-60-62** cm (**136-140-146-150-156** rgs) de hauteur totale, rabattre les **19-21-23-25-27** m. centrales, puis continuer chaque côté séparément en rabattant côté encolure tous les 2 rgs 1 x 3 m., 1 x 2 m., 3 x 1 m.

Épaules :

A **60-62-64-66-68** cm (**150-154-160-164-170** rgs) de hauteur totale, rabattre côtés extérieurs tous les 2 rgs :

S : 1 x 5 m., 3 x 6 m.

M : 2 x 6 m., 2 x 7 m.

L : 3 x 7 m., 1 x 8 m.

XL : 4 x 8 m.

XXL : 4 x 9 m.

DEVANT GAUCHE :

Monter **52-56-60-64-69** m. **Ecrû**. Tricoter jersey endroit et jacquard en suivant la **grille n° 2** selon la taille à réaliser.

Emmanchure :

Rabattre à droite comme au dos, puis continuer sur les **46-50-54-58-63** m. restantes.

Encolure :

A **54-56-58-60-62** cm (**136-140-146-150-156** rgs) de hauteur totale, à gauche rabattre tous les 2 rgs 1 x **15-16-17-18-19** m., 1 x 3 m., 1 x 2 m., 3 x 1 m.

Épaule :

Rabattre à droite comme au dos.

DEVANT DROIT :

Monter **52-56-60-64-69** m. **Ecrû**. Tricoter jersey endroit et jacquard en suivant la **grille n° 3** selon la taille à réaliser.

Emmanchure :

Rabattre à gauche comme au dos, puis continuer sur les **46-50-54-58-63** m. restantes.

Boutonnière :

A environ **51,5-53,5-55,5-57,5-59,5** cm (**130-134-140-144-150** rgs) de hauteur totale, tricoter **4** m. endroit, rabattre les 2 m. suivantes **pour la boutonnière** et terminer le rg.

Au rg suivant, tricoter le rg envers en montant **2** nouvelles m. à la place des m. rabattues.

Puis, continuer le jersey endroit.

Encolure :

Rabattre à droite comme au devant gauche.

Épaule :

Rabattre à gauche comme au dos.

MANCHES :

Monter **49-51-53-55-57** m. **Ecrû**. Tricoter jersey endroit en augmentant de chaque côté à 2 m. du bord :

S : 6 x 1 m. tous les 8 rgs, 7 x 1 m. tous les 6 rgs.

M : 3 x 1 m. tous les 8 rgs, 11 x 1 m. tous les 6 rgs.

L : 14 x 1 m. tous les 6 rgs, 2 x 1 m. tous les 4 rgs.

XL : 12 x 1 m. tous les 6 rgs, 5 x 1 m. tous les 4 rgs.

XXL : 10 x 1 m. tous les 6 rgs, 8 x 1 m. tous les 4 rgs.

Puis, continuer sur les **75-79-85-89-93** m. obtenues.

Haut de la manche :

A **42** cm (**106** rgs) de hauteur totale, laisser les m. en attente.

FINITIONS :

Assembler les épaules.

Poser à points arrière le haut des manches le long de la partie verticale des emmanchures.

Faire les coutures des manches et des côtés du gilet.

Bordures :

Au bord de l'encolure, le long de chaque devant et au bas du corps, crocheter **Ecrû** 1 rg en m.c., puis 1 rg en m.s. et arrêter.

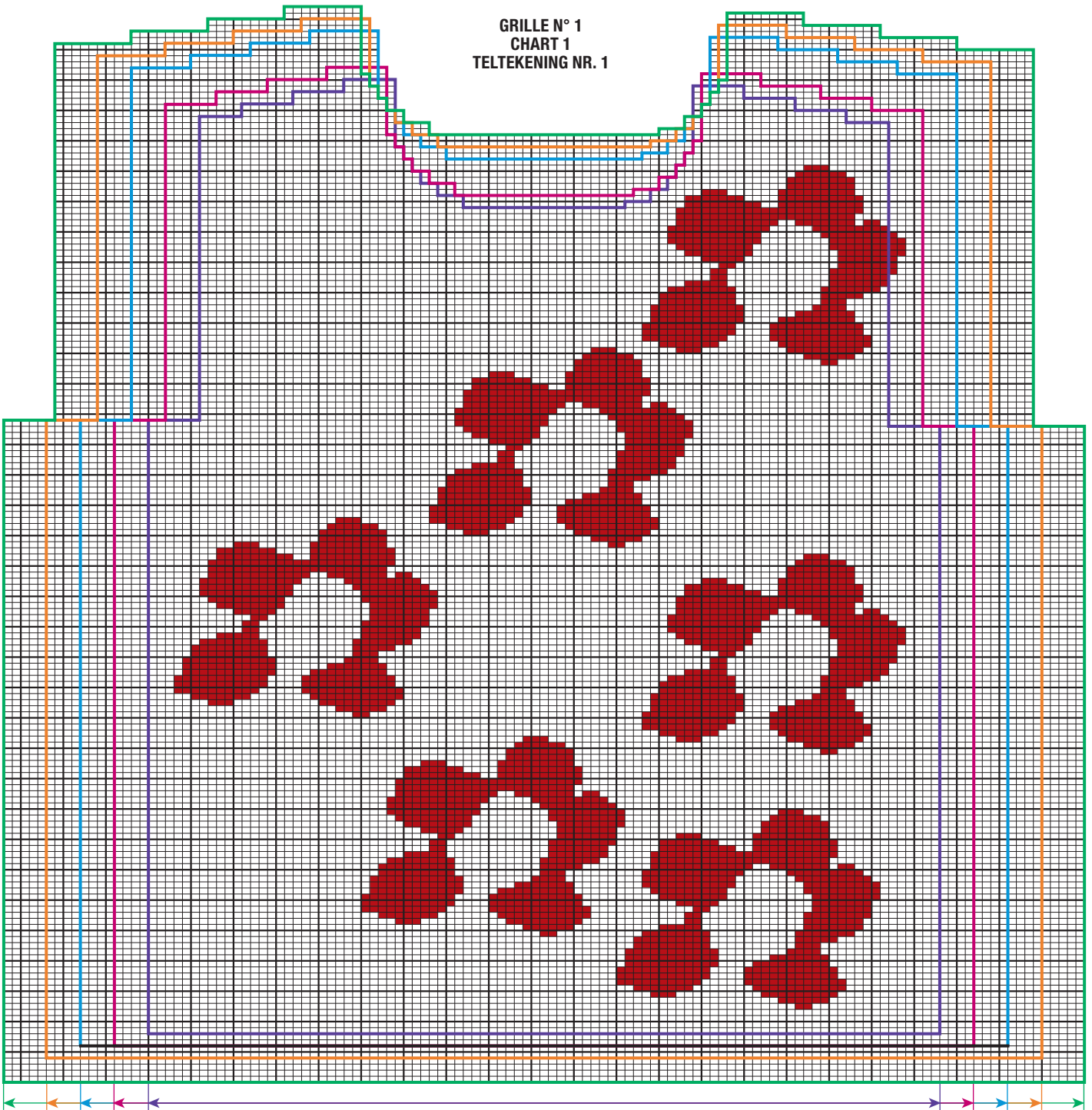
Au bas de chaque manche, crocheter **Ecrû** 1 rg en m.c., puis 1 rg en m.s. et arrêter.

Fleurs :

Réaliser 12 fleurs **Ecrû**, puis en fixer une au centre de chaque fleurs **Laque**.

Coudre le bouton.

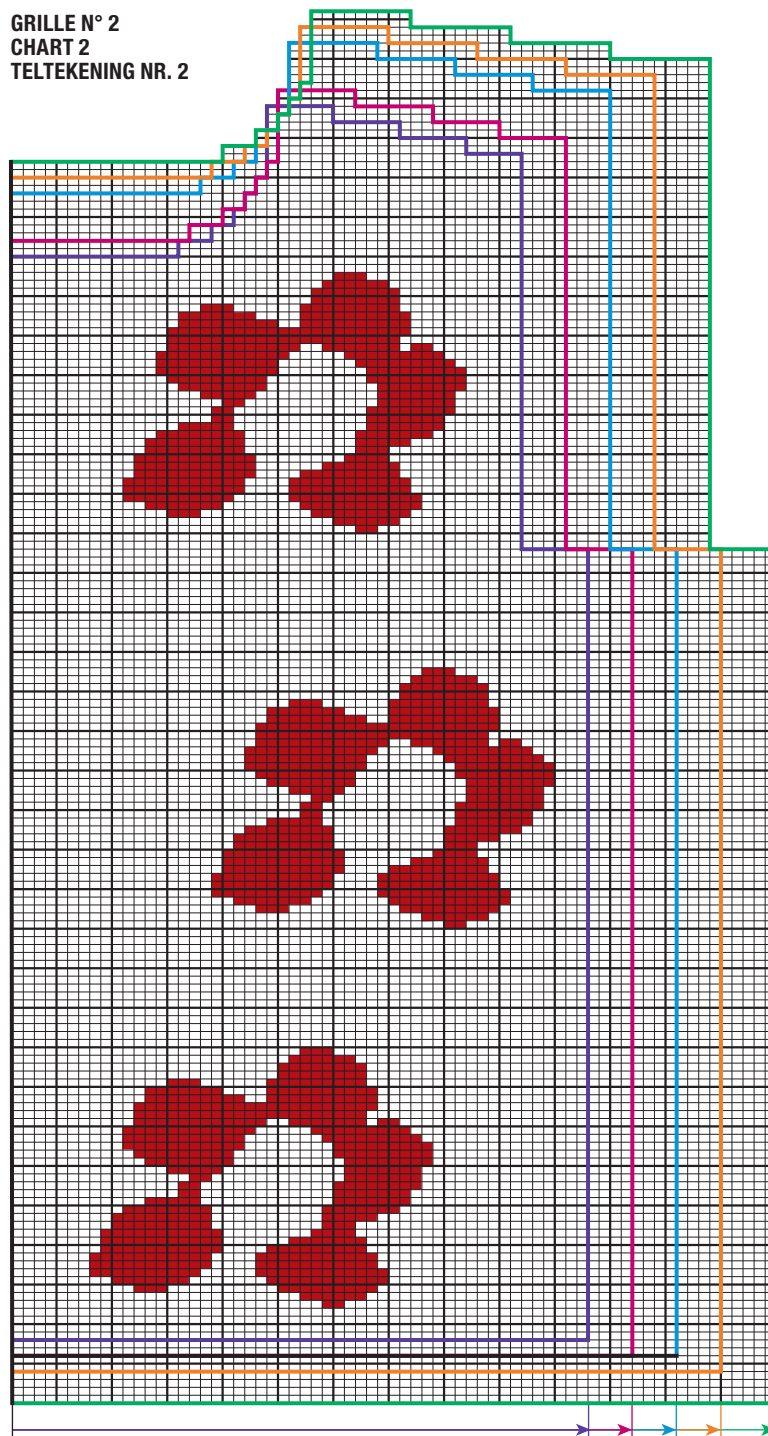
GRILLE N° 1
 CHART 1
 TELTEKENING NR. 1



S = 93 m. / M = 101 m. / L = 109 m. / XL = 117 m. / XXL = 127 m.
 S = 93 sts / M = 101 sts / L = 109 sts / XL = 117 sts / XXL = 127 sts
 S = 93 st. / M = 101 st. / L = 109 st. / XL = 117 st. / XXL = 127 st.

□ = 1 m. jersey endroit **Ecrú** / 1 St st **Ecrú** / 1 st. rechte tricotsteek **Ecrú**
 ■ = 1 m. jersey endroit **Laque** / 1 St st **Laque** / 1 st. rechte tricotsteek **Laque**

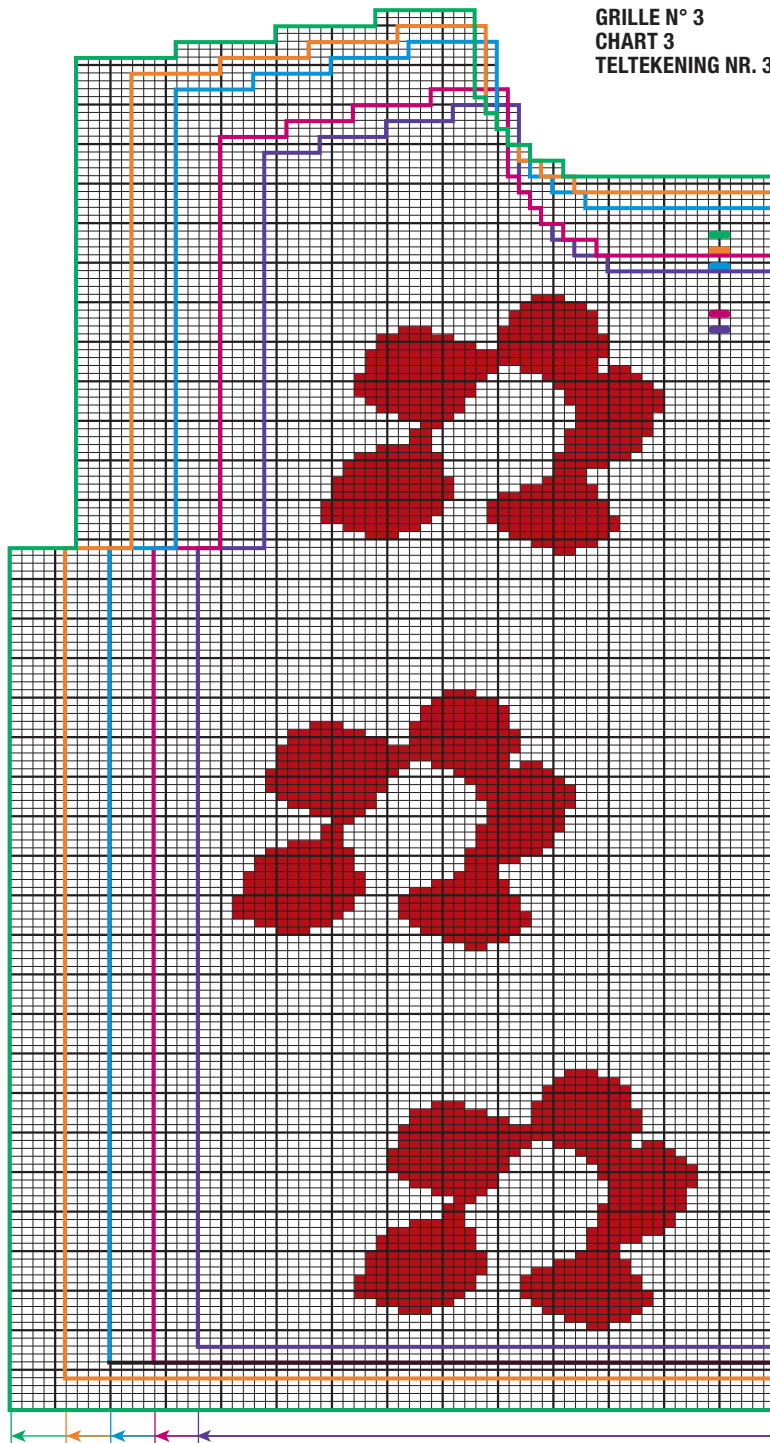
GRILLE N° 2
 CHART 2
 TELTEKENING NR. 2



S = 52 m. / M = 56 m. / L = 60 m. / XL = 64 m. / XXL = 69 m.
 S = 52 sts / M = 56 sts / L = 60 sts / XL = 64 sts / XXL = 69 sts
 S = 52 st. / M = 56 st. / L = 60 st. / XL = 64 st. / XXL = 69 st.

□ = 1 m. jersey endroit **Ecrú** / 1 St st **Ecrú** / 1 st. rechte tricotsteek **Ecrú**
 ■ = 1 m. jersey endroit **Laque** / 1 St st **Laque** / 1 st. rechte tricotsteek **Laque**

GRILLE N° 3
 CHART 3
 TELTEKENING NR. 3



Boutonnière / buttonhole / Knoopsgat

- XXL
- XL
- L
- M
- S

S = 52 m. / M = 56 m. / L = 60 m. / XL = 64 m. / XXL = 69 m.
 S = 52 sts / M = 56 sts / L = 60 sts / XL = 64 sts / XXL = 69 sts
 S = 52 st. / M = 56 st. / L = 60 st. / XL = 64 st. / XXL = 69 st.

- = 1 m. jersey endroit **Ecrú** / 1 St st **Ecrú** / 1 st. rechte tricotsteek **Ecrú**
- = 1 m. jersey endroit **Laque** / 1 St st **Laque** / 1 st. rechte tricotsteek **Laque**

M1329

INTARSIA JACKET

Knitting Needles:

4.5 mm needles

Crochet Hook:

3.5 mm hook

Accessories:

1 red button 34 mm dia. ref. 50044

● Abbreviations

Chain St = Ch**Single Crochet (UK: Double Crochet)** = sc**Slip St** = sl**Half Double Crochet (UK: Half Treble)** = hdc**Double Crochet (UK: Treble)** = dc

● Stitches used

STOCKING STITCH (ST ST), using 4.5 mm needles.**INTARSIA**, using 4.5 mm needles. Follow the Chart for size being made. Take a ball of each colour for each motif and cross yarn at back at each change of colour.**FLOWER**, using 3.5 mm hook.

Using col A make a loop, then crochet as foll:

Round 1: 1 ch, 10 sc into the loop. Close the round with 1 sl st into the 1st sc at beg of round.**Round 2:** 1 ch, 1 sc into the 1st sc, *2 ch (= 1 arch), skip 1 sc, 1 sc into the foll sc* rep from *to* twice more, then 2 ch & close the round with 1 sl st into the 1st sc at beg of round (= 5 arches)**Round 3:** 1 ch, then into each arch work 1 sc, 2 hdc & 1 sc. Close the round with 1 sc into the beg of the round.**Round 4:** 4 ch (= 1 arch), then working **into the back of the work**, 1 sc around the 2nd sc of the 2nd round, *4 ch, 1 sc around the next sc of the 2nd round* rep from *to* 3 more times (= 5 arches).**Round 5:** 1 ch, then into each arch work 1 sc, 3 dc & 1 sc. Close the round with 1 sl st into the 1st sc at beg of round then fasten off.**Crochet Terms:** see our hints & tips at bergeredefrance.com/advices

● Tension/Gauge

To achieve a good result it is essential to make a tension square (see our hints & tips at bergeredefrance.com/advices).

19 sts & 25 rows over St St using 4.5 mm needles = 10 cm (4 in) square

● To Make

BACK:

Using Col A CO **93-101-109-117-127** sts. Work in St St & Intarsia foll **Chart no 1** for the size being made. Cont as est until work measures **40-41-41-42-43** cm (**15¼-16-16-16½-17** in) [**100-102-102-104-108** rows] total.

Armholes:

Cast off **6** sts at beg of next **2** rows. Then cont on the rem **81-89-97-105-115** sts until work measures **54-56-58-60-62** cm (**21¼-22-22¼-23½-24½** in) [**136-140-146-150-156** rows] total.

Neck:

Next row (RS): Work **31-34-37-40-44** sts, cast off the central **19-21-23-25-27** sts, work to end.**Next row (WS):** Work to central cast off sts, put rem sts on a spare needle. Work will now be completed in 2 sections.

*Cont to cast off at neck edge on every alt row as foll: 3 sts once, 2 sts once, 1 st 3 times.

Cont on the rem **23-26-29-32-36** sts until work measures **60-62-64-66-68** cm (**23½-24½-25-26-26¾** in) [**150-154-160-164-170** rows] total.

Shoulder:

Cast off at the shoulder edge on every alt row as foll: **5-6-7-8-9** sts **1-2-3-4-4** times, then **6-7-8-0-0** sts **3-2-1-0-0** times*.

With WS facing pick up sts left on spare needle & work from *to* above.

LEFT FRONT:

Using Col A CO **52-56-60-64-69** sts. Work in St St & Intarsia foll **Chart no 2** for the size being made. Cont as est until work measures **40-41-41-42-43** cm (**15¼-16-16-16½-17** in) [**100-102-102-104-108** rows] total.

Armholes:

Cast off **6** sts at beg of next RS row. Then cont on the rem **46-50-54-58-63** sts until work measures **54-56-58-60-62** cm (**21¼-22-22¼-23½-24½** in) [**136-140-146-150-156** rows] total.

Neck:

Cast off at the beg of every WS row as foll: **15-16-17-18-19** sts once, 3 sts once, 2 sts once, 1 st 3 times. Cont on the rem **23-26-29-32-36** sts until work measures **60-62-64-66-68** cm (**23½-24½-25-26-26¾** in) [**150-154-160-164-170** rows] total.

Shoulder:

Cast off at the beg of every RS row as foll: **5-6-7-8-9** sts **1-2-3-4-4** times, then **6-7-8-0-0** sts **3-2-1-0-0** times.

RIGHT FRONT:

Using Col A CO **52-56-60-64-69** sts. Work in St St & Intarsia foll **Chart no 3** for the size being made. Cont as est until work measures **40-41-41-42-43** cm (**15¼-16-16-16½-17** in) [**100-102-102-104-108** rows] total.

Armholes:

Cast off **6** sts at beg of next WS row. Then cont on the rem **46-50-54-58-63** sts until work measures approx. **51.5-53.5-55.5-57.5-59.5** cm (**20¼-21-21¼-22¾-23½** in) [**130-134-140-144-150** rows] total.

Buttonhole:

Next row (RS): k4, cast off **2** sts for the buttonhole, work to end.**Next row (WS):** Work across the row casting on 2 new sts in place of the sts cast off on last row. Cont in St St until work measures **54-56-58-60-62** cm (**21¼-22-22¼-23½-24½** in) [**136-140-146-150-156** rows] total.

Neck:

Cast off at the beg of every RS row as foll: **15-16-17-18-19** sts once, 3 sts once, 2 sts once, 1 st 3 times. Cont on the rem **23-26-29-32-36** sts until work measures **60-62-64-66-68** cm (**23½-24½-25-26-26¾** in) [**150-154-160-164-170** rows] total.

Shoulder:

Cast off at the beg of every WS row as foll: **5-6-7-8-9** sts **1-2-3-4-4** times, then **6-7-8-0-0** sts **3-2-1-0-0** times.

SLEEVES:

Using Col A CO **49-51-53-55-57** sts & cont in St St for **8-8-6-6-6** rows.**Next row (RS – inc):** k2, inc 1, work to last 2 sts, inc 1, k2.Rep this inc on every foll **8th-8th-6th-6th-6th** row **5-2-13-11-9** times, then on every foll **6th-6th-4th-4th-4th** row **7-11-2-5-8** times. Cont on the **75-79-85-89-93** sts obtained until work measures **42** cm (**16½** in) [**106** rows] total.

Top of sleeve:

Leave all sts on a spare needle.

FINISHING:

Join shoulder seams.

Using back stitch graft the top of the sleeves into the vertical section of the armholes (see Grafting a Border in our hints & tips at bergeredefrance.com/advices).

Sew the sleeve & side seams.

Borders:

Around the neck edge, along each front and around the base of the body crochet **1** row of sl st, then **1** row of sc using **Col A**, then fasten off.Around the bottom of each sleeve crochet **1** row of sl st, then **1** row of sc using **col A**, then fasten off.

Flowers:

Using **Col A** make 12 flowers, then fix one to the centre of each of the flowers in **col B**.

Sew on the button

Secure & weave in all ends.

JACQUARDVEST

Breinaalden
nr. 4,5

Haaknaald
nr. 3,5

Benodigdheden

1 rode knoop Ø 34 mm, artikelnr. 50044

● Toelichting

losse = L.

vaste = v.

halve vaste = hv.

half stokje = hstkt.

stokje = stk.

● Gebruikte steken

RECHTE TRICOTSTEEK, nld. nr. 4,5.

JACQUARD, nld. nr. 4,5. De teltekening van de gekozen maat volgen. Voor elk motief een bolletje nemen en de draden bij elke kleurwisseling goed kruisen.

BLOEM, haaknld. nr. 3,5.

Met Ecrú een rondje maken en dan haken :

1e toer : 1 L., 10 v. in het rondje. De toer sluiten met 1 hv. op de 1e v. van het begin van de toer.

2e toer : 1 L., 1 v. op de 1e v., *2 L. (= 1 boog), 1 v. overslaan, 1 v. op de volgende v.*, 3 keer van * tot * haken, dan 2 L. en de toer sluiten met 1 hv. op de 1e v. van het begin van de toer (= 5 bogen).

3e toer : 1 L., dan in elke boog haken : 1 v., 2 hstkt. en 1 v. De toer sluiten met 1 hv. op de 1e v. van het begin van de toer.

4e toer : 4 L. (= 1 boog), dan **achter het werk** haken : 1 v. rondom de 2e v. van de 2e toer, *4 L., 1 v. rondom de volgende v. van de 2e toer*, 4 keer van * tot * haken (= 5 bogen).

5e toer : 1 L., dan in elke boog haken : 1 v., 3 stk. en 1 v. De toer sluiten met 1 hv. op de 1e v. van het begin van de toer en afhechten.

Basissteken van het haken : zie onze kneepjes en raadgevingen op bergeredefrance.nl/conseils.

● Proeflapje

Voor het slagen van uw model is het belangrijk om het proeflapje te breien (zie onze kneepjes en raadgevingen op bergeredefrance.nl/conseils).

Een vierkant van 10 cm in rechte tricotsteek en jacquard = 19 st. en 25 nld.

● Uitvoering

RUGPAND :

Met Ecrú **93-101-109-117-127** st. opzetten, rechte tricotsteek en jacquard breien volgens de **teltekening nr. 1** van de gekozen maat.

Armsgaten :

Op **40-41-41-42-43** cm (**100-102-102-104-108** nld.) hoogte aan beide kanten **6** st. afkanten.

Dan verder breien over de overige **81-89-97-105-115** st.

Hals :

Op **54-56-58-60-62** cm (**136-140-146-150-156** nld.) totale hoogte de middelste **19-21-23-25-27** st. afkanten, elke kant apart verder breien en hierbij aan de halskant elke 2e nld. 1 x 3 st., 1 x 2 st. en 3 x 1 st. afkanten.

Schouders :

Op **60-62-64-66-68** cm (**150-154-160-164-170** nld.) totale hoogte aan de buitenkanten elke 2e nld. afkanten voor :

S : 1 x 5 st. en 3 x 6 st.

M : 2 x 6 st. en 2 x 7 st.

L : 3 x 7 st. en 1 x 8 st.

XL : 4 x 8 st.

XXL : 4 x 9 st.

LINKERVOORPAND :

Met Ecrú **52-56-60-64-69** st. opzetten, rechte tricotsteek en jacquard breien volgens de **teltekening nr. 2** van de gekozen maat.

Armsgat :

Rechts afkanten als voor het rugpand, dan verder breien over de overige **46-50-54-58-63** st.

Hals :

Op **54-56-58-60-62** cm (**136-140-146-150-156** nld.) links elke 2e nld. 1 x **15-16-17-18-19** st., 1 x 3 st., 1 x 2 st. en 3 x 1 st. afkanten.

Schouder :

Rechts afkanten als voor het rugpand.

RECHTERVOORPAND :

Met Ecrú **52-56-60-64-69** st. opzetten, rechte tricotsteek en jacquard breien volgens de **teltekening nr. 3** van de gekozen maat.

Armsgat :

Links afkanten als voor het rugpand, dan verder breien over de overige **46-50-54-58-63** st.

Knoopsgat :

Op ongeveer **51,5-53,5-55,5-57,5-59,5** cm (**130-134-140-144-150** nld.) totale hoogte **4** st. recht breien, de volgende **2** st. afkanten voor het knoopsgat en de nld. uitbreien.

In de volgende nld. de nld. averecht breien en hierbij **2** nieuwe st. opzetten in de plaats van de afgekante st.

Dan verder breien in rechte tricotsteek.

Hals :

Rechts afkanten als voor het linkervoorpand.

Schouder :

Links afkanten als voor het rugpand.

MOUWEN :

Met Ecrú **49-51-53-55-57** st. opzetten, rechte tricotsteek breien en hierbij aan beide kanten op **2** st. uit de kant meerderen voor :

S : 6 x 1 st. elke 8e nld. en 7 x 1 st. elke 6e nld.

M : 3 x 1 st. elke 8e nld. en 11 x 1 st. elke 6e nld.

L : 14 x 1 st. elke 6e nld. en 2 x 1 st. elke 4e nld.

XL : 12 x 1 st. elke 6e nld. en 5 x 1 st. elke 4e nld.

XXL : 10 x 1 st. elke 6e nld. en 8 x 1 st. elke 4e nld.

Dan verder breien over de verkregen **75-79-85-89-93** st.

Bovenkant mouw :

Op **42** cm (**106** nld.) totale hoogte de st. laten wachten.

AFWERKING :

De schouders aan elkaar naaien.

De bovenkant van de mouwen met de stiksteek langs het verticale deel van de armsgaten naaien.

De mouw- en zijnaden van het vest sluiten.

Biezen :

Langs de hals, elk voorpand en de onderkant van het vest met **Ecrú 1** rij hv. haken, dan **1** rij v. en afhechten.

Langs de onderkant van elke mouw met **Ecrú 1** rij hv. haken, dan 1 rij v. en afhechten.

Bloemen :

Met Ecrú 12 bloemen haken en dan een bloem in het midden van elke bloem **Laque** vastzetten.

De knoop aanzetten.