

# BERGERE

DE FRANCE



– *Cardigan ajouré* –  
COTON NATURE



**BERGERE**  
DE FRANCE

*Une fabrication française  
depuis 1946*

Depuis plus de 70 ans, Bergère de France partage avec ses client(e)s sa passion du tricot et du crochet. Au cœur de la filature en Lorraine, les équipes mêlent les matières et les couleurs pour créer des fils uniques. Tous les ans, plus de 8 millions de pelotes sont fabriquées dans plus de 50 qualités et plusieurs centaines de teintes. De nouveaux modèles sont imaginés à chaque saison pour répondre au plus près aux attentes des passionnées des arts du fil.



*La laine  
– fabriquée en France –*

AU CŒUR DE LA LORRAINE

« Choisir Bergère de France,  
c'est partager des valeurs favorisant  
une production locale »

[www.bergeredefrance.fr](http://www.bergeredefrance.fr)

#M1347



MOIS - MTHS - MAANDEN

3

6

12

COTON NATURE

Plâtre

53838

PELOTES - BALLS - BOLLEN

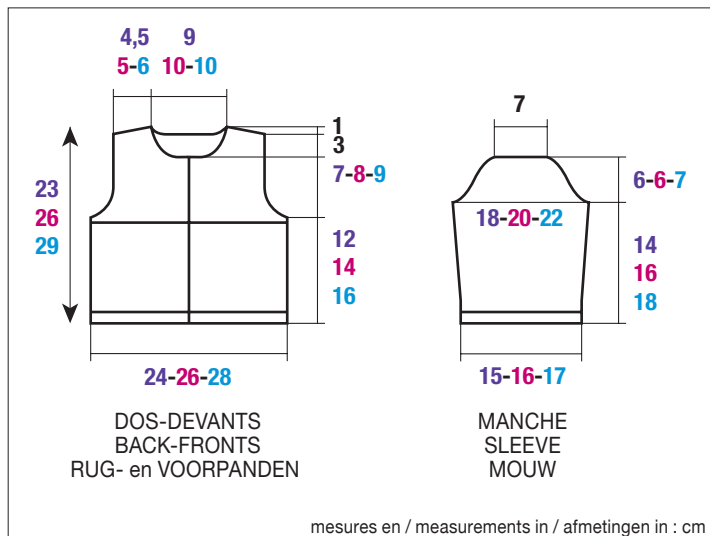
2

3

3

☺ 32682

4 boutons boule effet nacré beige Ø 9 mm  
4 beige pearly spherical buttons Ø 9 mm  
4 beige parelmoeren bolknopen Ø 9 mm



M1347

CARDIGAN AJOURÉ

Aiguilles n° 2,5

Accessoires

4 boutons boule effet nacré beige Ø 9 mm réf. 32682 (lot de 7)

● Légende

**1 jeté envers** : Passer le fil autour de l'aig. de l'avant vers l'arrière.

**Croisée à droite = CÀD.**

**2 m. CÀD** : Consulter nos astuces et conseils sur [bergeredefrance.fr/conseils](http://bergeredefrance.fr/conseils).

● Points employés

**POINT MOUSSE**, aig. n° 2,5.

**POINT AJOURÉ**, aig. n° 2,5. Sur un nombre de m. divisible par 9 + 5.

**1er rg (endroit du travail)** : 5 m. envers, \* 1 jeté, 1 surjet simple, 2 m. ensemble endroit, 1 jeté, 5 m. envers \*, répéter de \* à \*.

**2ème rg** : 5 m. endroit, \* 4 m. envers, 5 m. endroit \*, répéter de \* à \*.

Répéter ces 2 rgs.

**POINT FANTAISIE**, aig. n° 2,5. Sur un nombre de m. divisible par 9 + 5.

**1er rg (endroit du travail)** : 3 m. envers, \* 1 jeté, 1 surjet simple, 4 m. endroit, 2 m. ensemble endroit, 1 jeté envers, 1 m. envers \*, répéter de \* à \* en terminant par 3 m. envers au lieu d'1.

**2ème rg** : 4 m. endroit, \* 1 m. envers, 4 m. endroit, 1 m. envers, 3 m. endroit \*, répéter de \* à \* en terminant par 4 m. endroit au lieu de 3.

**3ème rg** : 4 m. envers, \* 1 jeté, 1 surjet simple, 2 m. envers, 2 m. ensemble endroit, 1 jeté envers, 3 m. envers \*, répéter de \* à \* en terminant par 4 m. envers au lieu de 3.

**4ème rg** : 5 m. endroit, \* 1 m. envers, 2 m. endroit, 1 m. envers, 5 m. endroit \*, répéter de \* à \*.

**5ème rg** : 5 m. envers, \* 1 jeté, 1 surjet simple, 2 m. ensemble endroit, 1 jeté envers, 5 m. envers \*, répéter de \* à \*.

**6ème rg** : 6 m. endroit, \* 2 m. envers, 7 m. endroit \*, répéter de \* à \* en terminant par 6 m. endroit au lieu de 7.

**7ème rg** : 3 m. envers, \* 1 jeté, 1 surjet simple, 1 m. endroit, 2 m. CÀD, 1 m. endroit, 2 m. ensemble endroit, 1 jeté envers, 1 m. envers \*, répéter de \* à \* en terminant par 3 m. envers au lieu d'1.

**8ème rg** : Reprendre au 2ème rg.

● Echantillons

Pour réussir votre modèle, il est important de tricoter les échantillons (consulter nos astuces et conseils sur [bergeredefrance.fr/conseils](http://bergeredefrance.fr/conseils)).

Un carré de 10 cm point ajouré = 29 m. et 36 rgs.

Un carré de 10 cm point fantaisie = 29 m. et 40 rgs.

● Réalisation

**DOS** :

Monter **71-77-83** m. Tricoter 4 rgs point mousse.

Continuer point ajouré en suivant la grille n° 1 selon la taille à réaliser.

**Changement de point** :

A **11,5-13,5-15,5** cm (**44-50-58** rgs) de hauteur totale, continuer point fantaisie en suivant la grille n° 2 selon la taille à réaliser.

**Emmanchures** :

A **12-14-16** cm (**46-52-60** rgs) de hauteur totale, rabattre de chaque côté tous les 2 rgs :

**3 mois et 6 mois** : 1 x 3 m., 1 x 2 m., 3 x 1 m.

**12 mois** : 1 x 3 m., 1 x 2 m., 4 x 1 m.

Puis, continuer sur les **55-61-65** m. restantes.

### Epaules et encolure :

A **22-25-28** cm (**86-96-108** rgs) de hauteur totale, **pour les épaules** rabattre de chaque côté tous les 2 rgs :

**3 mois** : 3 x 5 m.,

**6 mois** : 1 x 5 m., 2 x 6 m.,

**12 mois** : 2 x 6 m., 1 x 7 m.,

**en même temps** que la 1ère diminution d'épaule, **pour l'encolure** rabattre les **21-23-23** m. centrales, puis continuer chaque côté séparément en rabattant côté encolure 1 x 2 m.

### DEVANT GAUCHE :

Monter **37-40-43** m. Tricoter **4** rgs point mousse.

Continuer en tricotant **35-38-41** m. point ajouré et **2** m. point mousse (**pour la bordure**) en suivant la **grille n° 3** selon la taille à réaliser.

### Changement de point :

A **11,5-13,5-15,5** cm (**44-50-58** rgs) de hauteur totale, continuer en tricotant **35-38-41** m. point fantaisie et **2** m. point mousse (**pour la bordure**) en suivant la **grille n° 4** selon la taille à réaliser.

### Emmanchure :

Rabattre à droite comme au dos. Puis, continuer sur les **29-32-34** m. restantes.

### Encolure :

A **19-22-25** cm (**74-84-96** rgs) de hauteur totale, rabattre à gauche tous les 2 rgs 1 x **7-8-8** m., 2 x 2 m., 3 x 1 m.

### Epaule :

Rabattre à droite comme au dos.

### DEVANT DROIT :

Tricoter en sens inverse du devant gauche.

### MANCHES :

Monter **46-48-52** m. Tricoter **4** rgs point mousse.

Continuer point ajouré en suivant la **grille n° 5** selon la taille à réaliser.

A **3** cm (**10** rgs) de hauteur totale, augmenter de chaque côté à 1 m. du bord :

**3 mois** : 4 x 1 m. tous les 10 rgs.

**6 mois** : 6 x 1 m. tous les 8 rgs.

**12 mois** : 7 x 1 m. tous les 8 rgs.

Puis, continuer sur les **54-60-66** m. obtenues.

### Tête de manche :

A **14-16-18** cm (**52-60-68** rgs) de hauteur totale, rabattre de chaque côté tous les 2 rgs :

**3 mois** : 1 x 3 m., 1 x 2 m., 7 x 1 m., 2 x 2 m. et les 22 m. restantes.

**6 mois** : 1 x 3 m., 2 x 2 m., 5 x 1 m., 2 x 2 m., 1 x 3 m. et les 22 m. restantes.

**12 mois** : 1 x 3 m., 2 x 2 m., 7 x 1 m., 1 x 2 m., 2 x 3 m. et les 22 m. restantes.

### BORDURE D'ENCOLURE :

Monter **72-76-76** m. Tricoter **3** rgs point mousse et laisser les m. en attente.

### FINITIONS :

Assembler les épaules.

Poser à points arrière la bordure au bord de l'encolure.

Coudre la tête des manches au bord des emmanchures.

Faire les coutures des manches et des côtés du cardigan.

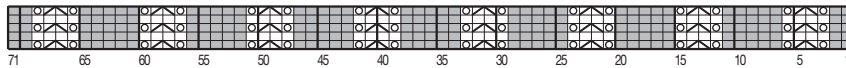
Sur le devant droit, à **2** m. du bord former **4** boutons sans couper les fils (consulter nos astuces et conseils sur [bergeredefrance.fr/conseils](http://bergeredefrance.fr/conseils)) : la 1ère à **0,5** cm du haut, la 2ème à **6** cm du bas, les autres régulièrement espacées.

Coudre les boutons.

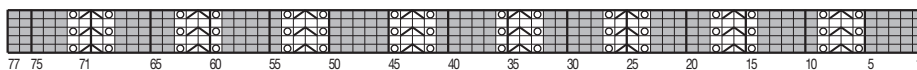


**GRILLE N° 1 - DOS / CHART 1 - BACK / TELTEKENING nr. 1 – RUGPAND**

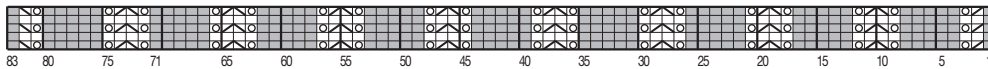
**Taille 3 mois / Size 3 months / Maat 3 mnd.**



**Taille 6 mois / Size 6 months / Maat 6 mnd.**



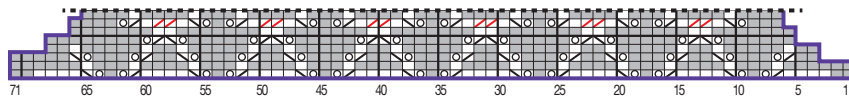
**Taille 12 mois / Size 12 months / Maat 12 mnd.**



- |  |   |
|--|---|
| ■ = 1 m. jersey envers / 1 Rev St st / 1 st. averechte tricotsteek | ⊞ = 1 surjet simple / sl 1, k1, pss0 / 1 overhaling     |
| □ = 1 m. jersey endroit / 1 St st 1 st. / 1 st. rechte tricotsteek | ⊞ = 2 m. ensemble endroit / k2 tog / 2 st. samen recht  |
| ⊞ = 1 jeté / 1 yo / 1 omslag                                       | ⊞ = 2 m. croisées à droite / 2CR / 2 st. rechts kruisen |

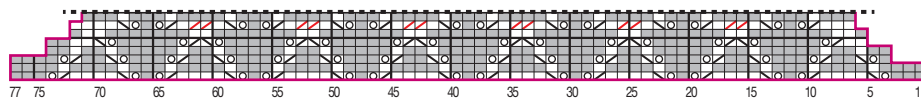
**GRILLE N° 2 - DOS / CHART 2 - BACK / TELTEKENING nr. 2 – RUGPAND**

**Taille 3 mois / Size 3 months / Maat 3 mnd.**



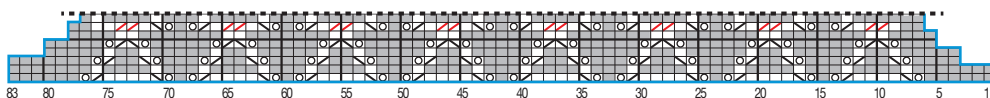
← début de l'emmanchure  
beginning of armhole  
begin armsgat

**Taille 6 mois / Size 6 months / Maat 6 mnd.**



← début de l'emmanchure  
beginning of armhole  
begin armsgat

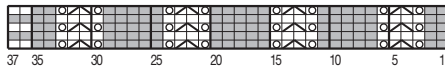
**Taille 12 mois / Size 12 months / Maat 12 mnd.**



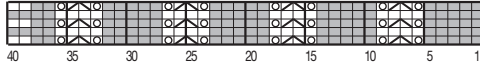
← début de l'emmanchure  
beginning of armhole  
begin armsgat

GRILLE N° 3 - DEVANT GAUCHE / CHART 3 – LEFT FRONT / TELTEKENING nr. 3 - LINKERVOORPAND

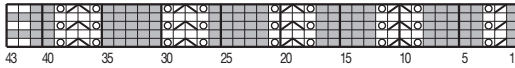
Taille 3 mois / Size 3 months / Maat 3 mnd.



Taille 6 mois / Size 6 months / Maat 6 mnd.



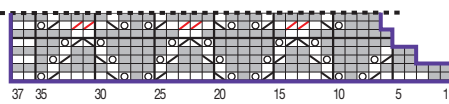
Taille 12 mois / Size 12 months / Maat 12 mnd.



■ = 1 m. jersey envers / 1 Rev St st / 1 st. averechte tricotsteek	⊞ = 1 surjet simple / sl 1, k1, pss0 / 1 overhaling
□ = 1 m. jersey endroit / 1 St st 1 st. / 1 st. rechte tricotsteek	⊞ = 2 m. ensemble endroit / k2 tog / 2 st. samen recht
⊞ = 1 jeté / 1 yo / 1 omslag	⊞ = 2 m. croisées à droite / 2CR / 2 st. rechts kruisen

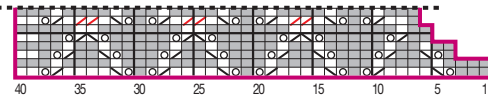
GRILLE N° 4 - DEVANT GAUCHE / CHART 3 – LEFT FRONT / TELTEKENING nr. 3 - LINKERVOORPAND

Taille 3 mois / Size 3 months / Maat 3 mnd.



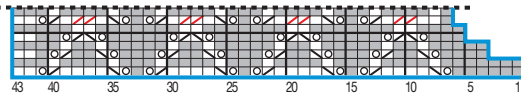
début de l'emmanchure  
beginning of armhole  
begin armsgat

Taille 6 mois / Size 6 months / Maat 6 mnd.



début de l'emmanchure  
beginning of armhole  
begin armsgat

Taille 12 mois / Size 12 months / Maat 12 mnd.



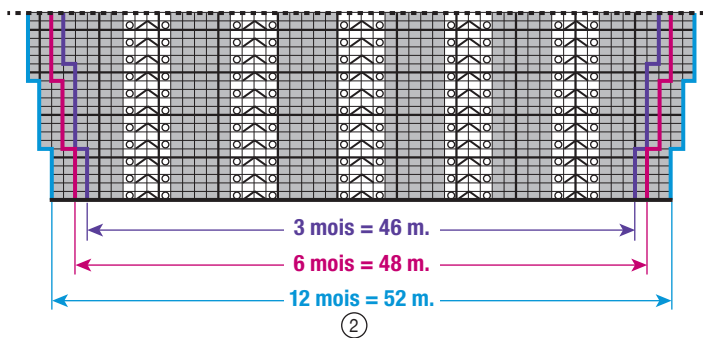
début de l'emmanchure  
beginning of armhole  
begin armsgat

**Attention**, les augmentations à 2 m. du bord ne sont pas représentées sur la grille.

**Please note**, increases made 2 sts in from edge are not shown on chart.

**Let op**, de meerderingen op 2 st. uit de kant staan niét op de teltekening.

① GRILLE N° 5 - DÉBUT DE LA MANCHE



① CHART 5 - BEGINNING OF SLEEVE  
TELTEKENING NR. 5 - BEGIN MOUW

② 3 mths = 46 sts    Maat 3 mnd. = 46 st.  
6 mths = 48 sts    Maat 6 mnd. = 48 st.  
12 mths = 52 sts    Maat 12 mnd. = 52 st.

M1347

# LACY CARDIGAN

Knitting needles

**2.5 mm**

Accessories

**4 beige pearly spherical buttons Ø 9 mm  
ref. 32682 (pk of 7)**

## ● Abbreviations

**yo pwise:** Wrap yarn around needle from front to back.

**Right cross = CR.**

**2CR:** see our tips and tricks on [bergeredefrance.com/advice](http://bergeredefrance.com/advice).

## ● Stitches used

**GARTER STITCH (G. ST),** using 2.5 mm needles.

**LACE PATTERN (LACE PATT),** using 2.5 mm needles. Worked on a number of sts divisible by 9 + 5.

**Row 1 (RS):** p 5, \* yo, sl 1, k1, pssso, k2 tog, yo, p 5 \*, rep from \* to \*.

**Row 2:** k 5, \* p 4, k 5 \*, rep from \* to \*.

Rep those 2 rows.

**PATTERN STITCH (PATT ST),** using 2.5 mm needles. Worked on a number of sts divisible by 9 + 5.

**Row 1 (RS):** p 3, \* yo, sl 1, k1, pssso, k 4, k2 tog, yo pwise, p 1 \*, rep from \* to \* ending with p 3 instead of 1.

**Row 2:** k 4, \* p 1, k 4, p 1, k 3 \*, rep from \* to \* ending with k 4 instead of 3.

**Row 3:** p 4, \* yo, sl 1, k1, pssso, p 2, k2 tog, yo pwise, p 3 \*, rep from \* to \* ending with p 4 instead of 3.

**Row 4:** k 5, \* p 1, k 2, p 1, k 5 \*, rep from \* to \*.

**Row 5:** p 5, \* yo, sl 1, k1, pssso, k2 tog, yo pwise, p 5 \*, rep from \* to \*.

**Row 6:** k 6, \* p 2, k 7 \*, rep from \* to \* ending with k 6 instead of 7.

**Row 7:** p 3, \* yo, sl 1, k1, pssso, k 1, **2CR**, k 1, k2 tog, yo pwise, p 1 \*, rep from \* to \* ending with p 3 instead of 1.

After Row 7, rep from Row 2.

## ● Tension/gauge

To achieve a good result, it is essential to make tension squares (see our tips and tricks on [bergeredefrance.com/advice](http://bergeredefrance.com/advice)).

29 sts and 36 rows in Lace patt = 10 cm (4 in) square.

29 sts and 40 rows in Patt st = 10 cm (4 in) square.

## ● To make

### BACK:

Cast on **71-77-83** sts.

Work 4 rows in G. st.

Cont in Lace patt foll **chart 1** according to size made until work measures **11.5-13.5-15.5 cm (4½-5¼-6 in) [44-50-58 rows]** total.

### Change of knitting stitch:

Cont in Patt st foll **chart 2** according to size made until work measures **12-14-16 cm (4¾-5½-6¼ in) [46-52-60 rows]** total.

### Armholes:

Cast off at the beg of every row as foll:

**3 months and 6 months:** 3 sts twice, 2 sts twice, 1 st 6 times.

**12 months:** 3 sts twice, 2 sts twice, 1 st 8 times.

Then cont on the rem **55-61-65** sts until work measures **22-25-28 cm (8¾-9¾-11 in) [86-96-108 rows]** total.

### Shoulders and neck:

**For shoulders** cast off at the beg of every row as foll:

**3 months:** 5 sts 6 times,

**6 months:** 5 sts twice, 6 sts 4 times,

**12 months:** 6 sts 4 times, 7 sts twice,

**at the same time** when working 1st shoulder dec, **for neck** cast off the **21-23-23** center sts, then cont each side separately and cast off on neck side 2 sts once.

### LEFT FRONT:

Cast on **37-40-43** sts.

Work 4 rows in G. st.

Cont and work **35-38-41** sts in Lace patt and 2 sts in G. st (**for border**) foll chart 3 according to size made.

Cont as set until work measures **11.5-13.5-15.5 cm (4½-5¼-6 in) [44-50-58 rows]** total.

### Change of knitting stitch:

Cont and work **35-38-41** sts in Patt st and 2 sts in G. st (**for border**) foll chart 4 according to size made.

### Armhole:

Cast off on right edge as for back.

Then cont on the rem **29-32-34** sts until work measures **19-22-25 cm (7½-8¾-9¾ in) [74-84-96 rows]** total.

### Neck:

Cast off on left edge every 2nd row **7-8-8** sts once, 2 sts twice, 1 st 3 times.

### Shoulder:

Cast off on right edge as for back.

### RIGHT FRONT:

Work as for left front, reversing shapings.

### SLEEVES:

Cast on **46-48-52** sts.

Work 4 rows in G. st.

Cont in Lace patt foll **chart 5** according to size made until work measures **3 cm (1¼ in) [10 rows]** total.

Inc at each end, 1 st in from edge:

**3 months:** 1 st 4 times every 10th row.

**6 months:** 1 st 6 times every 8th row.

**12 months:** 1 st 7 times every 8th row.

Then cont on the **54-60-66** sts obtained until work measures **14-16-18 cm (5½-6¼-7 in) [52-60-68 rows]** total.

### Top of sleeve:

Cast off at the beg of every row as foll:

**3 months:** 3 sts twice, 2 sts twice, 1 st 14 times, 2 sts 4 times and the rem 22 sts.

**6 months:** 3 sts twice, 2 sts 4 times, 1 st 10 times, 2 sts 4 times, 3 sts twice and the rem 22 sts.

**12 months:** 3 sts twice, 2 sts 4 times, 1 st 14 times, 2 sts twice, 3 sts 4 times and the rem 22 sts.

### BORDER OF NECK:

Cast on **72-76-76** sts.

Work 3 rows in G. st and leave the sts on hold.

### FINISHING:

Join shoulder seams.

Graft (see Grafting instructions on [bergeredefrance.com/advice](http://bergeredefrance.com/advice)) border to edge of neck.

Sew top of sleeves to edge of armholes.

Sew sleeve seams and sides of cardigan.

Make 4 no-cut buttonholes (see our tips and tricks on [bergeredefrance.com/advice](http://bergeredefrance.com/advice)) on right front, 2 sts in from edge: the 1st one located **0.5 cm (¼ in)** from top edge, the 2nd one **6 cm (2¼ in)** from lower edge, the other ones evenly spaced in between.

Sew buttons in place.

Secure and weave in ends.

# AJOURVEST

Breinaalden  
nr. 2,5

Fournituren

4 beige parelmoeren bolknopen Ø 9 mm,  
artikelnr. 32682 (pakje van 7)

## ● Toelichting

**1 averechte omslag** : de draad van voren naar achteren om de breinaald slaan.

**Rechts kruisen = rkr.**

**2 st. rkr.**: zie onze kneepjes en raadgevingen op [bergeredefrance.nl/conseils](http://bergeredefrance.nl/conseils).

## ● Gebruikte steken

**RIBBELSTEEK**, nld. nr. 2,5.

**AJOURSTEEK**, nld. nr. 2,5. Over een aantal st. deelbaar door 9 + 5.

**1e nld. (goede kant van het werk)** : 5 st. averecht, \*1 omslag, 1 overhaling, 2 st. samen recht, 1 omslag, 5 st. averecht\*, van \* tot \* herhalen.

**2e nld.**: 5 st. recht, \*4 st. averecht, 5 st. recht\*, van \* tot \* herhalen.

Deze 2 nld. herhalen.

**FANTASIESTEEK**, nld. nr. 2,5. Over een aantal st. deelbaar door 9 + 5.

**1e nld. (goede kant van het werk)** : 3 st. averecht, \*1 omslag, 1 overhaling, 4 st. recht, 2 st. samen recht, 1 averechte omslag, 1 st. averecht\*, van \* tot \* herhalen en hierbij eindigen met 3 st. averecht i.p.v. met 1.

**2e nld.**: 4 st. recht, \*1 st. averecht, 4 st. recht, 1 st. averecht, 3 st. recht\*, van \* tot \* herhalen en hierbij eindigen met 4 st. recht i.p.v. met 3.

**3e nld.**: 4 st. averecht, \*1 omslag, 1 overhaling, 2 st. averecht, 2 st. samen recht, 1 averechte omslag, 3 st. averecht\*, van \* tot \* herhalen en hierbij eindigen met 4 st. averecht i.p.v. met 3.

**4e nld.**: 5 st. recht, \*1 st. averecht, 2 st. recht, 1 st. averecht, 5 st. recht\*, van \* tot \* herhalen.

**5e nld.**: 5 st. averecht, \*1 omslag, 1 overhaling, 2 st. samen recht, 1 averechte omslag, 5 st. averecht\*, van \* tot \* herhalen.

**6e nld.**: 6 st. recht, \*2 st. averecht, 7 st. recht\*, van \* tot \* herhalen en hierbij eindigen met 6 st. recht i.p.v. met 7.

**7e nld.**: 3 st. averecht, \*1 omslag, 1 overhaling, 1 st. recht, 2 st. rkr., 1 st. recht, 2 st. samen recht, 1 averechte omslag, 1 st. averecht\*, van \* tot \* herhalen en hierbij eindigen met 3 st. averecht i.p.v. met 1.

**8e nld.**: vanaf de 2e nld. herhalen.

## ● Proeflapjes

Voor het slagen van uw model is het belangrijk om de proeflapjes te breien (zie onze kneepjes en raadgevingen op [bergeredefrance.nl/conseils](http://bergeredefrance.nl/conseils)).

Een vierkant van 10 cm in ajoursteek = 29 st. en 36 nld.

Een vierkant van 10 cm in fantasiesteek = 29 st. en 40 nld.

## ● Uitvoering

### RUGPAND :

**71-77-83** st. opzetten en 4 nld. ribbelsteek breien.

Verder breien in ajoursteek volgens de **teltekening nr. 1** van de gekozen maat.

#### Veranderen van steek :

Op **11,5-13,5-15,5** cm (**44-50-58** cm) totale hoogte verder breien in fantasiesteek volgens de **teltekening nr. 2** van de gekozen maat.

#### Armsgaten :

Op **12-14-16** cm (**46-52-60** nld.) totale hoogte aan beide kanten elke 2e nld. afkanten voor :

**3 mnd. en 6 mnd.**: 1 x 3 st., 1 x 2 st. en 3 x 1 st.

**12 mnd.**: 1 x 3 st., 1 x 2 st. en 4 x 1 st.

Dan verder breien over de overige **55-61-65** st.

#### Schouders en hals :

Op **22-25-28** cm (**86-96-108** nld.) totale hoogte, **voor de schouders** aan beide kanten elke 2e nld. afkanten voor :

**3 mnd.**: 3 x 5 st.,

**6 mnd.**: 1 x 5 st. en 2 x 6 st.,

**12 mnd.**: 2 x 6 st. en 1 x 7 st.,

**tegelijk** met de 1e schoudermindering, **voor de hals** de middelste **21-23-23** st. afkanten, elke kant apart verder breien en hierbij aan de halskant 1 x 2 st. afkanten.

### LINKERVOORPAND :

**37-40-43** st. opzetten en 4 nld. ribbelsteek breien.

Als volgt verder breien : **35-38-41** st. ajoursteek en 2 st. ribbelsteek (**voor de bies**) volgens de **teltekening nr. 3** van de gekozen maat.

#### Veranderen van steek :

Op **11,5-13,5-15,5** cm (**44-50-58** cm) totale hoogte verder breien : **35-38-41** st. ajoursteek en 2 st. ribbelsteek (**voor de bies**) volgens de **teltekening nr. 4** van de gekozen maat.

#### Armsgat :

Rechts afkanten als voor het rugpand. Dan verder breien over de overige **29-32-34** st.

#### Hals :

Op **19-22-25** cm (**74-84-96** nld.) totale hoogte links elke 2e nld. 1 x **7-8-8** st., 2 x 2 st. en 3 x 1 st. afkanten.

#### Schouder :

Rechts afkanten als voor het rugpand.

### RECHTERVOORPAND :

In spiegelbeeld van het linkervoorpand breien.

### MOUWEN :

**46-48-52** st. opzetten en 4 nld. ribbelsteek breien.

Verder breien in ajoursteek volgens de **teltekening nr. 5** van de gekozen maat.

Op **3** cm (**10** nld.) totale hoogte aan beide kanten op 1 st. uit de kant meerderen voor :

**3 mnd.**: 4 x 1 st. elke 10e nld.

**6 mnd.**: 6 x 1 st. elke 8e nld.

**12 mnd.**: 7 x 1 st. elke 8e nld.

Dan verder breien over de verkregen **54-60-66** st.

#### Mouwkop :

Op **14-16-18** cm (**52-60-68** nld.) totale hoogte aan beide kanten elke 2e nld. afkanten voor :

**3 mnd.**: 1 x 3 st., 1 x 2 st., 7 x 1 st., 2 x 2 st. en de overige 22 st.

**6 mnd.**: 1 x 3 st., 2 x 2 st., 5 x 1 st., 2 x 2 st., 1 x 3 st. en de overige 22 st.

**12 mnd.**: 1 x 3 st., 2 x 2 st., 7 x 1 st., 1 x 2 st., 2 x 3 st. en de overige 22 st.

### HALSBIES :

**72-76-76** st. opzetten, 3 nld. ribbelsteek breien en dan de st. laten wachten.

### AFWERKING :

De schouders aan elkaar naaien.

De bies met de stiksteek langs de hals naaien.

De mouwkoppen langs de armsgaten naaien.

De mouw- en zijnaden van het vest sluiten.

In het rechtervoorpand op 2 st. uit de kant 4 knoopsgaten vormen zonder de draden door te knippen (zie onze kneepjes en raadgevingen op [bergeredefrance.nl/conseils](http://bergeredefrance.nl/conseils)), het 1e op **0,5** cm van de bovenkant, het 2e op **6** cm van de onderkant, de andere regelmatig verdeeld.

De knopen aannaaien.