

# BERGERE

DE FRANCE



- *Gilet à torsades* -

ECOTON



# BERGERE

DE FRANCE

## *Une fabrication française depuis 1946*

Depuis plus de 70 ans, Bergère de France partage avec ses client(e)s sa passion du tricot et du crochet. Au cœur de la filature en Lorraine, les équipes mêlent les matières et les couleurs pour créer des fils uniques. Tous les ans, plus de 8 millions de pelotes sont fabriquées dans plus de 50 qualités et plusieurs centaines de teintes. De nouveaux modèles sont imaginés à chaque saison pour répondre au plus près aux attentes des passionnées des arts du fil.



*La laine  
– fabriquée en France –*

AU CŒUR DE LA LORRAINE

« Choisir Bergère de France,  
c'est partager des valeurs favorisant  
une production locale »

[www.bergeredefrance.fr](http://www.bergeredefrance.fr)

#M1353



ECOTON

Céladon 43080

\*MOIS - MTHS - MAANDEN    \*\*ANS - YRS - JAAR

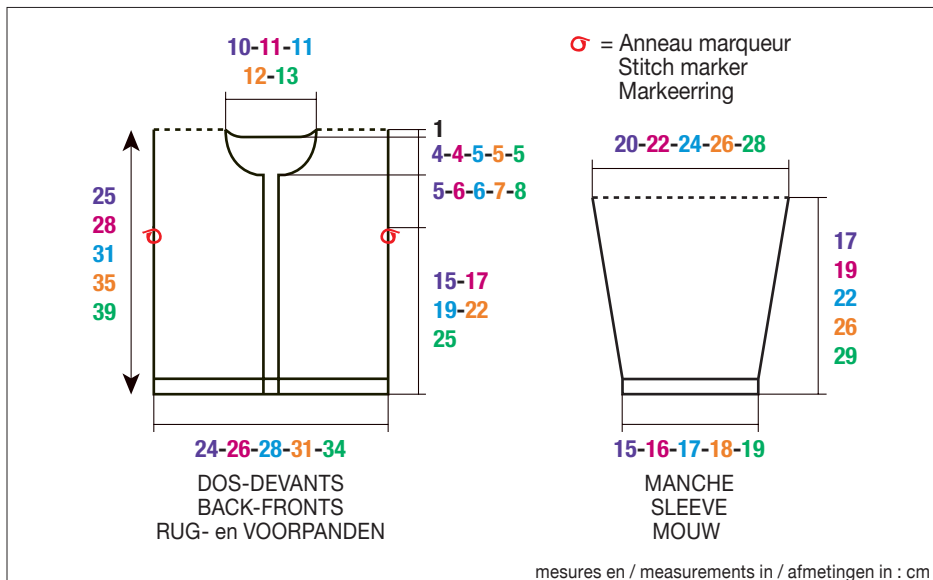
3\*   6\*   1\*\*   2\*\*   4\*\*

PELOTES - BALLS - BOLLEN

3   4   4   5   6

☺ 50350

4 boutons en acacia Ø 15 mm  
4 acacia buttons Ø 15 mm  
4 knopen in acacia Ø 15 mm



FRANÇAIS

M1353

# GILET À TORSADES

Aiguilles

n° 3 et 3,5

1 aig. à torsades

Accessoires

Anneaux marqueurs réf. 68395

(lot de 48)

4 boutons en acacia Ø 15 mm réf. 50350

(lot de 6)

## ● Légende

**Croisée à droite = C2D**

**4 m. croisées à droite :** Glisser 2 m. sur l'aig. à torsades derrière le travail, tricoter les 2 m. suivantes à l'endroit, puis les 2 m. de l'aig. à torsades à l'endroit.

## ● Points employés :

**CÔTES 1/1,** aig. n° 3.

**JERSEY ENDROIT et JERSEY ENVERS,** aig. n° 3,5.

**TORSADÉ,** aig. n° 3,5. Sur 4 m.

**1er rg (endroit du travail) et 3ème rg :** Endroit.

**2ème rg et tous les rgs pairs :** Envers.

**5ème rg :** 4 m. C2D.

**7ème rg :** Reprendre au 1er rg.

**POINT TORSADÉ,** aig. n° 3,5. Suivre la grille.

## ● Echantillon

Pour réussir votre modèle, il est important de tricoter l'échantillon (consulter nos astuces et conseils sur [bergeredefrance.fr/](http://bergeredefrance.fr/) conseils).

Un carré de 10 cm point torsadé = 26 m. et 30 rgs.

## ● Réalisation

**DOS :**

Monter 63-69-73-81-89 m. aig. n° 3. Tricoter 6 rgs côtes 1/1, mais au dernier rg augmenter 1 m. (= 64-70-74-82-90 m.).

Continuer point torsadé aig. n° 3,5 en commençant par :

**3 mois et 4 ans :** 2 m. endroit (= la m. 6 de la grille).

**6 mois :** 5 m. endroit (= la m. 3 de la grille).

**1 an :** 2 m. envers (= la m. 1 de la grille).

**2 ans :** 6 m. envers au lieu de 2 et en

**Attention :** Lorsqu'il n'est pas possible de tricoter les m. croisées, remplacer ces m. par des m. jersey endroit.

terminant par 6 m. envers au lieu de 2.

**Emmanchures :**

A 15-17-19-22-25 cm (46-52-58-68-76 rgs) de hauteur totale, glisser un anneau marqueur dans la première et la dernière m. pour marquer le début des emmanchures (voir croquis) et continuer le point torsadé.

**Encolure :**

A 24-27-30-34-38 cm (74-82-92-104-116 rgs) de hauteur totale, rabattre les 20-22-22-26-28 m. centrales, continuer chaque côté séparément en rabattant côté encolure 1 x 2 m.

**Epaules :**

A 25-28-31-35-39 cm (78-86-96-108-120 rgs) de hauteur totale, laisser en attente les 20-22-24-26-29 m. restantes de chaque côté.

**DEVANT GAUCHE :**

Monter 29-31-33-37-41 m. aig. n° 3. Tricoter 6 rgs côtes 1/1, mais au dernier rg pour 6 mois - 1 an - 2 ans et 4 ans augmenter 1 m. (= 29-32-34-38-42 m.).

Continuer point torsadé aig. n° 3,5 en commençant comme au dos.

**Emmanchure :**

Marquer à droite comme au dos, puis continuer le point torsadé.

### Encolure :

A **20-23-25-29-33** cm (**62-70-76-88-100** rgs) de hauteur totale, à gauche rabattre tous les 2 rgs :

**3 mois et 6 mois** : 1 x **4-5** m., 1 x 2 m., 3 x 1 m.

**1 an - 2 ans et 4 ans** : 1 x **4-5-6** m., 1 x 2 m., 4 x 1 m.

### Epaule :

A **25-28-31-35-39** cm (**78-86-96-108-120** rgs) de hauteur totale, laisser en attente les **20-22-24-26-29** m. restantes.

### DEVANT DROIT :

Monter **29-31-33-37-41** m. aig. n° 3. Tricoter **6** rgs côtes 1/1, **mais** au dernier rg **pour 6 mois - 1 an - 2 ans et 4 ans** augmenter 1 m. (= **29-32-34-38-42** m.).

Continuer point torsadé aig. n° 3,5 en commençant à la m. 2 de la grille.

### Emmanchure :

Marquer à gauche comme au dos, puis continuer le point torsadé.

### Encolure :

Rabattre à droite comme au devant gauche.

### Epaule :

Laisser les m. en attente comme au devant gauche.

### MANCHES :

Monter **41-43-45-47-49** m. aig. n° 3. Tricoter **6** rgs côtes 1/1, **mais** au dernier rg augmenter 1 m. (= **42-44-46-48-50** m.).

Continuer point torsadé aig. n° 3,5 en suivant la grille selon la taille à réaliser et en augmentant de chaque côté à 2 m. du bord (tricoter progressivement les m. augmentées point torsadé) :

**3 mois** : 6 x 1 m. tous les 6 rgs.

**6 mois** : 5 x 1 m. tous les 6 rgs, 3 x 1 m. tous les 4 rgs.

**1 an** : 9 x 1 m. tous les 6 rgs.

**2 ans** : 11 x 1 m. tous les 6 rgs.

**4 ans** : 12 x 1 m. tous les 6 rgs.

Puis, continuer sur les **54-60-64-70-74** m. obtenues.

### Haut de la manche :

A **17-19-22-26-29** cm (**52-58-68-80-88** rgs) de hauteur totale, laisser les m. en attente.

### BORDURES (2) :

Monter **53-61-67-77-87** m. aig. n° 3. Tricoter **6** rgs côtes 1/1 et laisser les m. en attente.

### COL :

Monter **75-79-83-87-93** m. aig. n° 3. Tricoter **6** rgs côtes 1/1 et laisser les m. en attente.

### FINITIONS :

Assembler les épaules en chaînette sur l'envers (consulter nos astuces et conseils sur [bergeredefrance.fr/conseils](http://bergeredefrance.fr/conseils)).

Poser à points arrière une bordure le long de chaque devant.

Poser à points arrière le col au bord de l'encolure d'un bord de bordure à l'autre.

Poser à points arrière le haut des manches au bord des emmanchures entre les anneaux marqueurs.

Faire les coutures des manches et des côtés du gilet.

Sur la bordure du devant gauche, à **1** cm du bord, former **4** boutonnières sans couper les fils (consulter nos astuces et conseils sur [bergeredefrance.fr/conseils](http://bergeredefrance.fr/conseils)) : la 1ère à **1,5** cm du bas, la 2ème à **4** cm du haut, les autres régulièrement espacées.

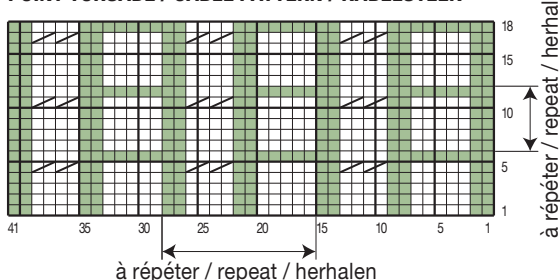
Coudre les boutons.

**Attention**, les augmentations à 2 m. du bord ne sont pas représentées sur la grille.

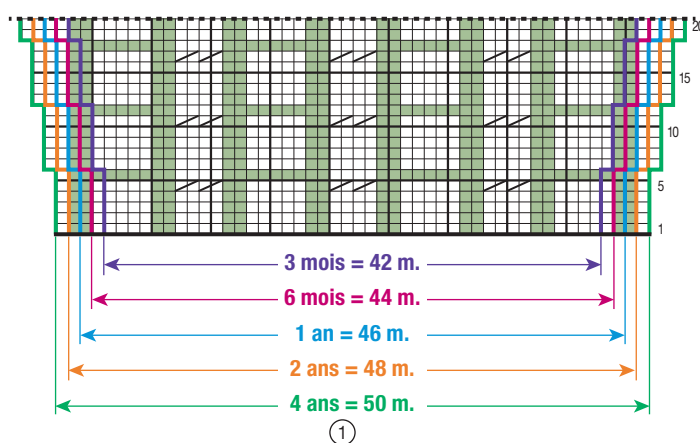
**Please note**, increases made 2 sts in from edge are not shown on chart.

**Let op**, de meerderingen op 2 st. uit de kant staan niét op de teltekening.

### POINT TORSADÉ / CABLE PATTERN / KABELSTEELK



### DÉBUT DE LA MANCHE / BEGINNING OF SLEEVE / BEGIN VAN DE MOUW



□ = 1 m. jersey endroit / 1 Rev St st / 1 st. rechte tricotsteek  
 ■ = 1 m. jersey envers / 1 St st / 1 st. averechte tricotsteek  
 ▨ = 4 m. croisées à droite / 4CR / 4 st. rechts kruisen

① 3 mths = 42 sts    3 mnd. = 42 st.  
 6 mths = 44 sts    6 mnd. = 44 st.  
 1 yr = 46 sts      1 jaar = 46 st.  
 2 yrs = 48 sts     2 jaar = 48 st.  
 4 yrs = 50 sts     4 jaar = 50 st.

# CABLED CARDIGAN

Knitting needles

**3.0 mm and 3.5 mm**

**1 cable needle (CN)**

Accessories

**Stitch markers ref. 68396 (pk of 48)**

**4 acacia buttons Ø 15 mm ref. 50350 (pk of 6)**

## ● Abbreviations

**Right cross = CR**

**4CR:** Slip 2 sts to CN at back of work, k the next 2 sts, then k the 2 sts from CN.

## ● Stitches used

**1/1 RIB**, using 3.0 mm needles.

**STOCKING STITCH (ST ST) AND REVERSE STOCKING STITCH (REV ST ST)**, using 3.5 mm needles.

**CABLE**, using 3.5 mm needles. Worked over 4 sts.

**Row 1 (RS) and 3:** k.

**Row 2 and all even rows:** p.

**Row 5:** 4CR.

After Row 6, rep from Row 1.

**CABLE PATTERN (CABLE PATT)**, using 3.5 mm needles. Foll chart.

## ● Tension/gauge

To achieve a good result, it is essential to make a tension square (see our tips and tricks on [bergeredefrance.com/advices](http://bergeredefrance.com/advices)).

26 sts and 30 rows in Cable patt = 10 cm (4 in) square.

## ● To make

### BACK:

Using 3.0 mm needles, cast on **63-69-73-81-89** sts.

Work 6 rows in 1/1 Rib, **but** on last row inc 1 st (= **64-70-74-82-90** sts).

Change to 3.5 mm needles and cont in Cable patt starting with:

**3 months** and 4 years: k 2 (= 6th st of chart).

**6 months:** k 5 (= 3rd st of chart).

**1 year:** p 2 (= 1st st of chart).

**2 years:** p 6 instead of 2 and end with p 6 instead of 2.

**Please note:** When you can no longer work the crossed sts, replace those sts by sts in St st.

Cont as set until work measures **15-17-19-22-25** cm (**6-6¼-7½-8¾-9¾** in) [**46-52-58-68-76** rows] total.

### Armholes:

Sl a stitch marker in first and last st to locate beg of armholes (see diagram) and cont in Cable patt until work measures **24-27-30-34-38** cm (**9½-10¾-11¾-13½-15** in) [**74-82-92-104-116** rows] total.

### Neck:

Cast off the **20-22-22-26-28** center sts, cont each side separately and cast off on neck side 2 sts once.

### Shoulders:

When work measures **25-28-31-35-39** cm (**9¾-11-12¼-13¾-15¼** in) [**78-86-96-108-120** rows] total, leave on hold the rem **20-22-24-26-29** sts at each end.

### LEFT FRONT:

Using 3.0 mm needles, cast on **29-31-33-37-41** sts.

Work 6 rows in 1/1 Rib, **but** on last row for **6 months, 1 year, 2 years and 4 years** inc 1 st (= **29-32-34-38-42** sts).

Change to 3.5 mm needles and cont in Cable patt starting as for back.

### Armhole:

Place a marker on right edge as for back, then cont in Cable patt until work measures **20-23-25-29-33** cm (**7¾-9-9¾-11½-13** in) [**62-70-76-88-100** rows] total.

### Neck:

Cast off on left edge every 2nd row as foll:

**3 months and 6 months:** 4-5 sts once, 2 sts once, 1 st 3 times.

**1 year, 2 years and 4 years:** 4-5-6 sts once, 2 sts once, 1 st 4 times.

### Shoulder:

When work measures **25-28-31-35-39** cm (**9¾-11-12¼-13¾-15¼** in) [**78-86-96-108-120** rows] total, leave on hold the rem **20-22-24-26-29** sts.

### RIGHT FRONT:

Using 3.0 mm needles, cast on **29-31-33-37-41** sts.

Work 6 rows in 1/1 Rib, **but** on last row for **6 months, 1 year, 2 years and 4 years** inc 1 st (= **29-32-34-38-42** sts).

Change to 3.5 mm needles and cont in Cable patt starting with 2nd st of chart.

### Armhole:

Place a marker on left edge as for back, then cont in Cable patt.

### Neck:

Cast off on right edge as for left front.

### Shoulder:

Leave the sts on hold as for left front.

### SLEEVES:

Using 3.0 mm needles, cast on **41-43-45-47-49** sts.

Work 6 rows in 1/1 Rib, **but** on last row inc 1 st (= **42-44-46-48-50** sts).

Change to 3.5 mm needles and cont in Cable patt foll chart according to size made and inc at each end, 2 sts in from edge (incorporate the inc sts into Cable patt throughout):

**3 months:** 1 st 6 times every 6th row.

**6 months:** 1 st 5 times every 6th row, 1 st 3 times every 4th row.

**1 year:** 1 st 9 times every 6th row.

**2 years:** 1 st 11 times every 6th row.

**4 years:** 1 st 12 times every 6th row.

Then cont on the **54-60-64-70-74** sts obtained until work measures **17-19-22-26-29** cm (**6¾-7½-8¾-10¼-11½** in) [**52-58-68-80-88** rows] total.

### Top of sleeve:

Leave the sts on hold.

### BORDERS (2):

Using 3.0 mm needles, cast on **53-61-67-77-87** sts.

Work 6 rows in 1/1 Rib and leave the sts on hold.

### COLLAR:

Using 3.0 mm needles, cast on **75-79-83-87-93** sts.

Work 6 rows in 1/1 Rib and leave the sts on hold.

### FINISHING:

Join shoulder seams using the 3 needle bindoff technique on WS (see our tips and tricks on [bergeredefrance.com/advices](http://bergeredefrance.com/advices)).

Graft (see Grafting instructions on [bergeredefrance.com/advices](http://bergeredefrance.com/advices)) one border to edge of each front.

Graft collar to edge of neck, from one end of border to the other.

Graft top of sleeves to edge of armholes in between stitch markers.

Sew sleeve seams and sides of cardigan.

On left front border, 1 cm (**0½** in) in from edge, make 4 no-cut buttonholes (see our tips and tricks on [bergeredefrance.com/advices](http://bergeredefrance.com/advices)): the 1st one **1.5** cm (**0½** in) in from lower edge, the 2nd one **4** cm (**1½** in) in from top, the other ones evenly spaced.

Sew buttons in place.

Secure and weave in ends.

# KABELVEST

Breinaalden  
nr. 3

Fournituren

**Markeeringen, artikelnr. 68395**  
(pakje van 48 stuks)

**4 knopen in acacia Ø 15 mm,**  
artikelnr. 50350 (pakje van 6)

## ● Toelichting

**Rechts kruisen = rkr.**

**4 st. rkr.:** 2 st. op de kabelnld. achter het werk zetten, de volgende 2 st. recht breien, dan de 2 st. van de kabelnld. recht breien.

## ● Gebruikte steken

**BOORDSTEEK 1/1**, nld. nr. 3.

**RECHTE TRICOTSTEEK EN AVERECHTE TRICOTSTEEK**, nld. nr. 3,5.

**KABEL**, nld. nr. 3,5. Over 4 st.

**1e nld. (goede kant van het werk) en 3e nld.:** recht.

**2e nld. en alle even nld.:** averecht.

**5e nld.:** 4 st. rkr.

**7e nld.:** vanaf de 1e nld. herhalen.

**KABELSTEEK**, nld. nr. 3,5. De teltekening volgen.

## ● Proeflapje

Voor het slagen van uw model is het belangrijk om het proeflapje te breien (zie onze kneepjes en raadgevingen op [bergeredefrance.nl/conseils](http://bergeredefrance.nl/conseils)).

Een vierkant van 10 cm in kabelsteek = 26 st. en 30 nld.

## ● Uitvoering

**RUGPAND :**

**63-69-73-81-89** st. met nld. nr. 3 opzetten, **6** nld. boordsteek 1/1 breien, **maar** in de laatste nld. 1 st. meerderen (= **64-70-74-82-90** st.).

Verder breien met nld. nr. 3,5 in kabelsteek en hierbij beginnen voor :

**3 mnd. en 4 jaar :** met 2 st. recht (= de st. 6 van de teltekening).

**6 mnd.:** met 5 st. recht (= de st. 3 van de teltekening).

**1 jaar :** met 2 st. averecht (= de st. 1 van de teltekening).

**2 jaar :** met 6 st. averecht i.p.v. met 2 en eindigen met 6 st. averecht i.p.v. met 2.

**Armsgaten :**

Op **15-17-19-22-25** cm (**46-52-58-68-76** nld.) totale hoogte een markeering op de eerste en de laatste st. plaatsen om het begin van de armsgaten aan te geven (zie tekening) en verder breien in kabelsteek.

**Hals :**

Op **24-27-30-34-38** cm (**74-82-92-104-116** nld.) totale hoogte de middelste **20-22-22-26-28** st. afkanten, elke kant apart verder breien en hierbij aan de halskant 1 x 2 st. afkanten.

**Let op :** als het niet meer mogelijk is om de gekruiste st. te breien, dan deze vervangen door st. rechte tricotsteek.

**Schouders :**

Op **25-28-31-35-39** cm (**78-86-96-108-120** nld.) totale hoogte de overige **20-22-24-26-29** st. aan elke kant laten wachten.

**LINKERVOORPAND :**

**29-31-33-37-41** st. met nld. nr. 3 opzetten, **6** nld. boordsteek 1/1 breien, **maar** in de laatste nld. **voor 6 mnd. – 1 jaar – 2 jaar en 4 jaar** 1 st. meerderen (= **29-32-34-38-42** st.).

Verder breien met nld. nr. 3,5 in kabelsteek en hierbij beginnen als voor het rugpand.

**Armsgat :**

Rechts merken als voor het rugpand, dan verder breien in kabelsteek.

**Hals :**

Op **20-23-25-29-33** cm (**62-70-76-88-100** nld.) totale hoogte links elke 2e nld. afkanten voor :

**3 mnd. en 6 mnd.:** 1 x **4-5** st., 1 x 2 st. en 3 x 1 st.

**1 jaar – 2 jaar en 4 jaar :** 1 x **4-5-6** st., 1 x 2 st. en 4 x 1 st.

**Schouder :**

Op **25-28-31-35-39** cm (**78-86-96-108-120** nld.) totale hoogte de overige **20-22-24-26-29** st. aan elke kant laten wachten.

**RECHTERVOORPAND :**

**29-31-33-37-41** st. met nld. nr. 3 opzetten, **6** nld. boordsteek 1/1 breien, **maar** in de laatste nld. **voor 6 mnd. – 1 jaar – 2 jaar en 4 jaar** 1 st. meerderen (= **29-32-34-38-42** st.).

Verder breien met nld. nr. 3,5 in kabelsteek en hierbij beginnen met de st. 2 van de teltekening.

**Armsgat :**

Links merken als voor het rugpand, dan verder breien in kabelsteek.

**Hals :**

Rechts afkanten als voor het linkervoorpand.

**Schouder :**

De st. laten wachten als voor het linkervoorpand.

**MOUWEN :**

**41-43-45-47-49** st. met nld. nr. 3 opzetten, **6** nld. boordsteek 1/1 breien, **maar** in de laatste nld. 1 st. meerderen (= **42-44-46-48-50** st.).

Verder breien met nld. nr. 3,5 in kabelsteek volgens de teltekening van de gekozen maat en aan beide kanten op 2 st. uit de kant meerderen (de gemeerdere st. geleidelijk in kabelsteek breien) voor :

**3 mnd.:** 6 x 1 st. elke 6e nld.

**6 mnd.:** 5 x 1 st. elke 6e nld. en 3 x 1 st. elke 4e nld.

**1 jaar :** 9 x 1 st. elke 6e nld.

**2 jaar :** 11 x 1 st. elke 6e nld.

**4 jaar :** 12 x 1 st. elke 6e nld.

Dan verder breien over de verkregen **54-60-64-70-74** st.

**Bovenkant mouw :**

Op **17-19-22-26-29** cm (**52-58-68-80-88** nld.) totale hoogte de st. laten wachten.

**BIEZEN (2) :**

**53-61-67-77-87** st. met nld. nr. 3 opzetten, **6** nld. boordsteek 1/1 breien en dan de st. laten wachten.

**HALSBIES :**

**75-79-83-87-93** st. met nld. nr. 3 opzetten, **6** nld. boordsteek 1/1 breien en dan de st. laten wachten.

**AFWERKING :**

De schouders met de kettingsteek op de achterkant aan elkaar naaien (zie onze kneepjes en raadgevingen op [bergeredefrance.nl/conseils](http://bergeredefrance.nl/conseils)).

Een bies met de stiksteek langs elk voorpand naaien.

De halsbies met de stiksteek langs de hals naaien van de rand van de ene bies tot de andere.

De mouwen met de stiksteek tussen de markeeringen langs de armsgaten naaien.

De mouw- en zijnaden van het vest sluiten.

In de bies van het linkervoorpand op **1** cm uit de kant **4** knoopsgaten vormen zonder de draden door te knippen (zie onze kneepjes en raadgevingen op [bergeredefrance.nl/conseils](http://bergeredefrance.nl/conseils)), het 1e op **1,5** cm van de onderkant, het 2e op **4** cm van de bovenkant, de andere regelmatig verdeeld.

De knopen aannaaien.