

BERGERE

DE FRANCE



- *Pull jacquard* -
COTON NATURE



BERGERE
DE FRANCE

*Une fabrication française
depuis 1946*

Depuis plus de 70 ans, Bergère de France partage avec ses client(e)s sa passion du tricot et du crochet. Au cœur de la filature en Lorraine, les équipes mêlent les matières et les couleurs pour créer des fils uniques. Tous les ans, plus de 8 millions de pelotes sont fabriquées dans plus de 50 qualités et plusieurs centaines de teintes. De nouveaux modèles sont imaginés à chaque saison pour répondre au plus près aux attentes des passionnées des arts du fil.



*La laine
– fabriquée en France –*

AU CŒUR DE LA LORRAINE

« Choisir Bergère de France,
c'est partager des valeurs favorisant
une production locale »

www.bergeredefrance.fr

#M1354



COTON NATURE

Roc 54184

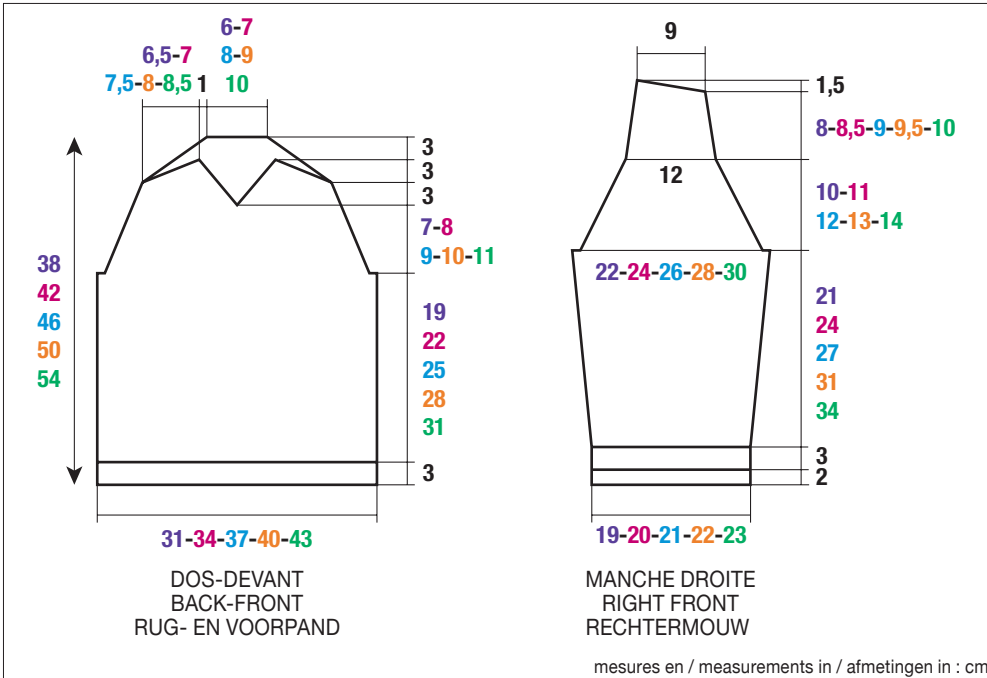
41428

1 lot de 8 petites pelotes pastel
1 pack of 8 pastel mini balls of yarn
1 set van 8 kleine bolletjes in pasteltinte

ANS - YRS - JAAR



PELOTES - BALLS - BOLLEN



FRANÇAIS

M1354

PULL JACQUARD

Aiguilles
n° 3 et 3,5

Accessoires
1 lot de 8 petites pelotes pastel
réf. 41428
un peu de fil noir

● **Points employés**

CÔTE 2/2, aig. n° 3.

JERSEY ENDROIT, aig. n° 3 et 3,5.

JACQUARD, aig. n° 3,5. Prendre un peloton par motif et bien croiser les fils à chaque changement de coloris. Les petits motifs peuvent être brodés.

Les points de broderie : Consulter nos astuces et conseils sur bergeredefrance.fr/conseils.

● **Echantillon**

Pour réussir votre modèle, il est important de tricoter l'échantillon (consulter nos astuces et conseils sur bergeredefrance.fr/conseils). Un carré de 10 cm jersey endroit aig. n° 3,5 = 22 m. et 29 rgs.

● **Réalisation**

DOS :

Monter 70-74-82-86-94 m. Roc aig. n° 3. Tricoter 3 cm (10 rgs) côtes 2/2, mais au dernier rg pour 4 ans et 8 ans augmenter 1 m., 6 ans - 10 ans et 12 ans répartir 3 augmentations (= 71-77-83-89-97 m.). Continuer jersey endroit aig. n° 3,5.

Biais d'emmanchures :

A 22-25-28-31-34 cm (66-74-82-92-100 rgs) de hauteur totale, de chaque côté rabattre 2-2-3-4-5 m., puis diminuer à 2 m. du bord :

4 ans : 1 x 1 m. tous les 2 rgs, * 1 x 1 m. tous les 4 rgs, 1 x 1 m. tous les 2 rgs *, tricoter 4 fois de * à *.

6 ans : * 1 x 1 m. tous les 2 rgs, 1 x 1 m. tous les 4 rgs *, tricoter 5 fois de * à *.

8 ans : * 1 x 1 m. tous les 4 rgs, 1 x 1 m. tous les 2 rgs *, tricoter 4 fois de * à *, puis tous les 4 rgs 2 x 1 m.

10 ans : * 1 x 1 m. tous les 4 rgs, 1 x 1 m. tous les 2 rgs *, tricoter 3 fois de * à *, puis 4 x 1 m. tous les 4 rgs.

12 ans : 1 x 1 m. tous les 2 rgs, 9 x 1 m. tous les 4 rgs.

Pour diminuer 1 m. à 2 m. du bord : Tricoter 2 m. endroit, 2 m. ensemble endroit, continuer le rg et lorsqu'il reste 4 m. sur l'aig. gauche, tricoter 1 surjet simple, 2 m. endroit.

Puis, continuer sur les 3 rgs sur les 49-53-57-61-67 m. restantes.

Epaules et encolure :

A 32-36-40-44-48 cm (96-108-118-130-142 rgs) de hauteur totale, pour les épaules de chaque côté rabattre tous les 2 rgs :

4 ans : 2 x 3 m., 3 x 4 m.,

6 ans : 1 x 3 m., 4 x 4 m.,

8 ans : 5 x 4 m.,

10 ans : 4 x 4 m., 1 x 5 m.,

12 ans : 3 x 4 m., 2 x 5 m.,

et rabattre les 13-15-17-19-23 m. restantes pour l'encolure.

DEVANT :

Monter **70-74-82-86-94** m. Roc aig. n° 3. Tricoter **3** cm (**10** rgs) côtes 2/2, **mais** au dernier rg pour **4 ans et 8 ans** augmenter 1 m., **6 ans - 10 ans et 12 ans** répartir 3 augmentations (= **71-77-83-89-97** m.). Continuer jacquard aig. n° 3,5 en suivant la grille selon la taille à réaliser.

Biais d'emmanchures, encolure et épaules :

– **Pour les biais d'emmanchures**, à **22-25-28-31-34** cm (**66-74-82-92-100** rgs) de hauteur totale, de chaque côté rabattre, puis diminuer comme au dos.

– **Mais entre-temps pour l'encolure** à **29-33-37-41-45** cm (**86-98-108-120-132** rgs) de hauteur totale, rabattre la m. centrale, continuer chaque côté séparément en diminuant côté encolure à **1 m.** du bord tous les 2 rgs :

4 ans : 1 x 2 m., 6 x 1 m.

6 ans : 2 x 2 m., 5 x 1 m.

8 ans : 3 x 2 m., 4 x 1 m.

10 ans : 4 x 2 m., 3 x 1 m.

12 ans : 6 x 2 m., 1 x 1 m.

– A **32-36-40-44-48** cm (**96-108-118-130-142** rgs) de hauteur totale, **pour les épaules** de chaque côté rabattre tous les 2 rgs :

4 ans : 4 x 3 m., 1 x 4 m.

6 ans : 3 x 3 m., 2 x 4 m.

8 ans : 2 x 3 m., 3 x 4 m.

10 ans : 1 x 3 m., 4 x 4 m.

12 ans : 5 x 4 m.

Pour diminuer 2 m. à 1 m. du bord : Tricoter 1 m. endroit, 3 m. ensemble endroit, continuer le rg et lorsqu'il reste 4 m. sur l'aig. gauche, tricoter 1 surjet double, 1 m. endroit.

Pour diminuer 1 m. à 1 m. du bord : Tricoter 1 m. endroit, 2 m. ensemble endroit, continuer le rg et lorsqu'il reste 3 m. sur l'aig. gauche, tricoter 1 surjet simple, 1 m. endroit.

MANCHE DROITE :

Monter **42-46-46-50-50** m. Roc aig. n° 3. Tricoter **2** cm (**6** rgs) jersey endroit.

Puis, tricoter **3** cm (**10** rgs) côtes 2/2, **mais** au dernier rg pour **4 ans - 8 ans et 12 ans** augmenter 1 m. de chaque côté (= **44-46-48-50-52** m.).

Continuer jersey endroit aig. n° 3,5 en augmentant de chaque côté à 2 m. du bord :

4 ans : 3 x 1 m. tous les 14 rgs.

6 ans : 4 x 1 m. tous les 14 rgs.

8 ans : 3 x 1 m. tous les 12 rgs, 3 x 1 m. tous les 10 rgs.

10 ans : 4 x 1 m. tous les 12 rgs, 3 x 1 m. tous les 10 rgs.

12 ans : 3 x 1 m. tous les 12 rgs, 5 x 1 m. tous les 10 rgs.

Puis, continuer sur les **50-54-60-64-68** m. obtenues.

Biais de la manche :

A **26-29-32-36-39** cm (**76-86-94-106-114** rgs) de hauteur totale, de chaque côté rabattre **2-2-3-4-5** m., puis diminuer à 1 m. du bord :

4 ans : 1 x 1 m. tous les 2 rgs, * 1 x 1 m. tous les 4 rgs, 1 x 1 m. tous les 2 rgs *, tricoter 3 fois de * à *, puis 2 x 1 m. tous les 4 rgs.

6 ans : 2 x 1 m. tous les 2 rgs, 1 x 1 m. tous les 4 rgs, * 1 x 1 m. tous les 2 rgs, 1 x 1 m. tous les 4 rgs *, tricoter 4 fois de * à *.

8 ans : 1 x 1 m. tous les 2 rgs, * 1 x 1 m. tous les 4 rgs, 2 x 1 m. tous les 2 rgs *, tricoter 4 fois de * à *.

10 ans : 2 x 1 m. tous les 2 rgs, * 1 x 1 m. tous les 4 rgs, 2 x 1 m. tous les 2 rgs *, tricoter 4 fois de * à *.

12 ans : * 1 x 1 m. tous les 4 rgs, 2 x 1 m. tous les 2 rgs *, tricoter 5 fois de * à *.

Après la dernière diminution, tricoter **1** rg sur les **28** m. restantes.

Patte d'épaule :

Continuer en diminuant de chaque côté à 1 m. du bord :

4 ans - 6 ans et 8 ans : dès le **7ème** rg, puis tous les 6 rgs 3 x 1 m.

10 ans et 12 ans : dès le **5ème-7ème** rg, puis tous les 8 rgs 3 x 1 m.

Après la dernière diminution, tricoter **3-5-7-7-5** rgs sur les **22** m. restantes, puis rabattre à droite tous les 2 rgs 2 x 7 m., 1 x 8 m.

MANCHE GAUCHE :

Comme la manche droite en terminant la patte d'épaule en sens inverse.

COL :

Monter **90-94-98-102-106** m. aig. n° 3. Tricoter **8** rgs jersey endroit, puis laisser les m. en attente.

FINITIONS :

Broder le jacquard en suivant la grille.

Coudre le biais des manches au bord des biais d'emmanchures, puis assembler les épaules en y intercalant les pattes d'épaules. Poser le col à points arrière au bord de encolure. Assembler les petits côtés du col par une couture visible sur l'endroit.

Faire les coutures des manches en inversant les 6 premiers rgs des coutures.

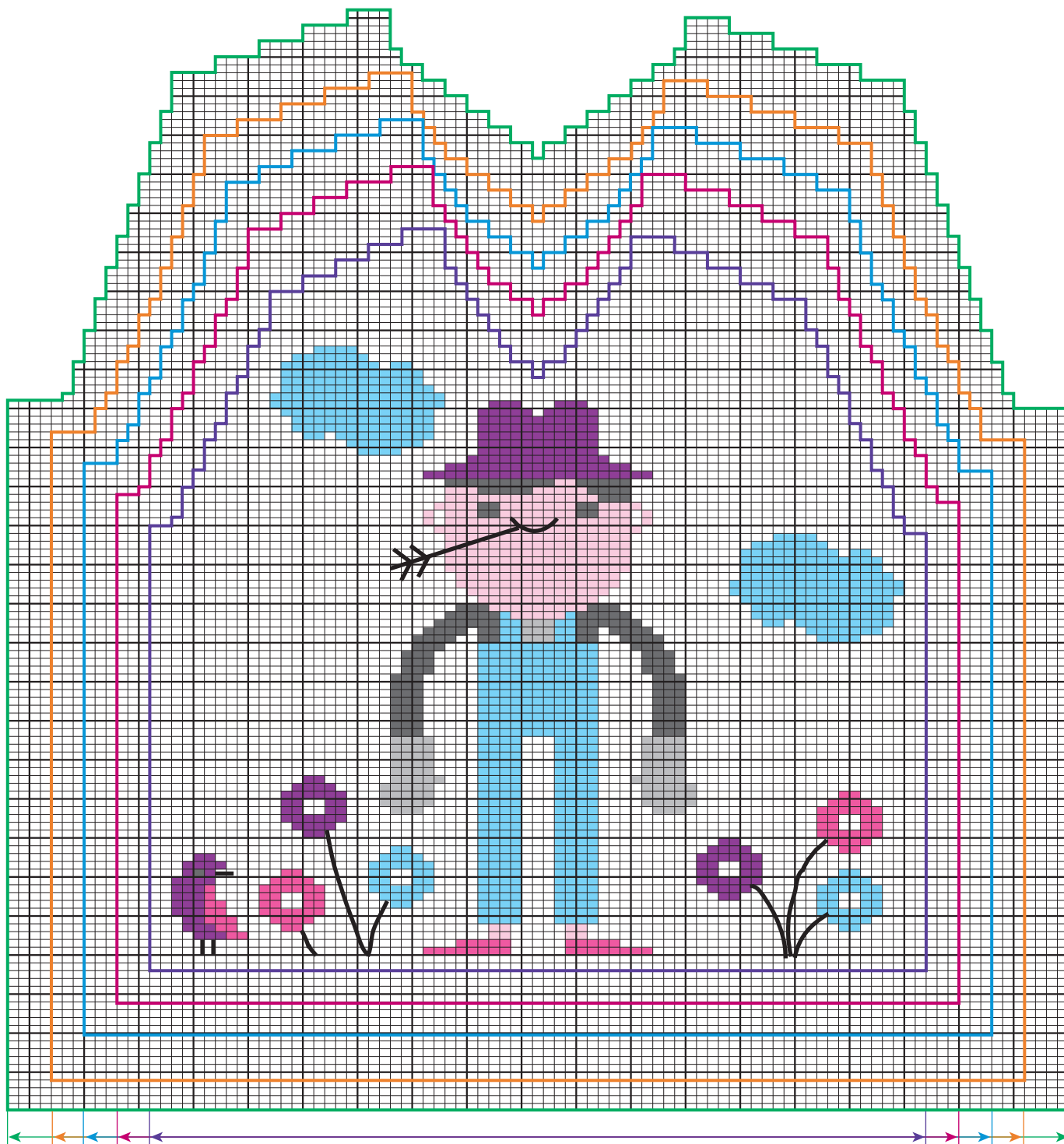
Faire les coutures des côtés du pull.

Laisser rouler le col et le bas des manches et maintenir ces roulottés en faisant un point de couture.

Attention, les diminutions à 1 m. et à 2 m. du bord ne sont pas représentées sur la grille.

Please note, decreases worked 1 st and 2 sts in from edge are not shown on chart.

Let op, de minderingen op 1 st. en op 2 st. uit de kant staan niet op de teltekening.



4 ans = 71 m. / 6 ans = 77 m. / 8 ans = 83 m. / 10 ans = 89 m. / 12 ans = 97 m.
 4 years = 71 sts / 6 years = 77 sts / 8 years = 83 sts / 10 years = 89 sts / 12 years = 97 sts
 4 jaar = 71 st. / 6 jaar = 77 st. / 8 jaar = 83 st. / 10 jaar = 89 st. / 12 jaar = 97 st.

- = 1 m. jersey endroit Roc / 1 St st with Roc / 1 st. rechte tricotsteek Roc
- (pink) = 1 m. jersey endroit Rose foncé / 1 St st with Rose foncé / 1 st. rechte tricotsteek Rose foncé
- (purple) = 1 m. jersey endroit Violet / 1 St st with Violet / 1 st. rechte tricotsteek Roc Violet
- (light pink) = 1 m. jersey endroit Rose clair / 1 St st with Rose clair / 1 st. rechte tricotsteek Rose clair
- (light blue) = 1 m. jersey endroit Bleu / 1 St st with Bleu / 1 st. rechte tricotsteek Bleu
- (dark grey) = 1 m. jersey endroit Gris foncé / 1 St st with Gris foncé / 1 st. rechte tricotsteek Gris foncé
- (light grey) = 1 m. jersey endroit Gris clair / 1 St st with Gris clair / 1 st. rechte tricotsteek Gris clair
- = point lancé Noir / straight stitch with Black / platsteek Noir

M1354

INTARSIA SWEATER

Knitting needles

3.0 mm and 3.5 mm

Accessories

1 pack of 8 pastel mini balls of yarn ref. 41428**A little black yarn**

● Stitches used

2/2 RIB, using 3.0 mm needles.**STOCKING STITCH (ST ST)**, using 3.0 mm and 3.5 mm needles.**INTARSIA**, using 3.5 mm needles. Use one mini ball per motif and make sure to cross yarns when changing colors. The smaller motifs may be embroidered.**Embroidery stitches:** see our tips and tricks on bergeredefrance.com/advices.

● Tension/gauge

To achieve a good result, it is essential to make a tension square (see our tips and tricks on bergeredefrance.com/advices).

22 sts and 29 rows in St st = 10 cm (4 in) square, using 3.5 mm needles.

● To make

BACK:

Using 3.0 mm needles and Roc, cast on **70-74-82-86-94** sts.Work in 2/2 Rib for **3 cm (1¼ in) [10 rows]**, **but** on last row **for 4 years and 8 years** inc 1 st, **6 years, 10 years and 12 years** inc 3 sts evenly spaced (= **71-77-83-89-97** sts).Change to 3.5 mm needles and cont in St st until work measures **22-25-28-31-34 cm (8¾-9¾-11-12¼-13½ in) [66-74-82-92-100 rows]** total.

Armhole slants:

Cast off **2-2-3-4-5** sts at the beg of the next 2 rows.Then dec at each end, **2 sts** in from edge:**4 years:** 1 st once every 2nd row, * 1 st once every 4th row, 1 st once every 2nd row *, work 4 times from * to *.**6 years:** * 1 st once every 2nd row, 1 st once every 4th row *, work 5 times total from * to *.**8 years:** * 1 st once every 4th row, 1 st once every 2nd row *, work 4 times total from * to *, then every 4th row 1 st twice.**10 years:** * 1 st once every 4th row, 1 st once every 2nd row *, work 3 times total from * to *, then 1 st 4 times every 4th row.**12 years:** 1 st once every 2nd row, 1 st 9 times every 4th row.**To dec 1 st, 2 sts in from edge:** K 2, k2 tog, cont row until 4 sts rem on left needle, sl 1, k1, pssso, k 2.Then cont on the rem **49-53-57-61-67** sts for **3** rows.

Shoulders and neck:

When work measures **32-36-40-44-48 cm (12½-14¼-15¾-17¼-19 in) [96-108-118-130-142 rows]** total, for shoulders cast off at the beg of every row as foll:**4 years:** 3 sts 4 times, 4 sts 6 times,**6 years:** 3 sts twice, 4 sts 8 times,**8 years:** 4 sts 10 times,**10 years:** 4 sts 8 times, 5 sts twice,**12 years:** 4 sts 6 times, 5 sts 4 times,and cast off the rem **13-15-17-19-23** sts **for neck.**

FRONT:

Using 3.0 mm needles and Roc, cast on **70-74-82-86-94** sts.Work in 2/2 Rib for **3 cm (1¼ in) [10 rows]**, **but** on last row **for 4 years and 8 years** inc 1 st, **6 years, 10 years and 12 years** inc 3 sts evenly spaced (= **71-77-83-89-97** sts). Change to 3.5 mm needles and cont in Intarsia foll chart according to size made.

Armhole slants, neck and shoulders:

– **For armhole slants**, when work measures **22-25-28-31-34 cm (8¾-9¾-11-12¼-13½ in) [66-74-82-92-100 rows]** total, at each end cast off then dec as for back.– **But meanwhile for neck** when work measures **29-33-37-41-45 cm (11½-13-14½-16¼-17¾ in) [86-98-108-120-132 rows]** total, cast off the center st,cont each side separately and dec on neck side, **1 st** in from edge every 2nd row:**4 years:** 2 sts once, 1 st 6 times.**6 years:** 2 sts twice, 1 st 5 times.**8 years:** 2 sts 3 times, 1 st 4 times.**10 years:** 2 sts 4 times, 1 st 3 times.**12 years:** 2 sts 6 times, 1 st once.– When work measures **32-36-40-44-48 cm (12½-14¼-15¾-17¼-19 in) [96-108-128-130-142 rows]** total, **for shoulders** cast off at the beg of every row as foll:**4 years:** 3 sts 8 times, 4 sts twice.**6 years:** 3 sts 6 times, 4 sts 4 times.**8 years:** 3 sts 4 times, 4 sts 6 times.**10 years:** 3 sts twice, 4 sts 8 times.**12 years:** 4 sts 10 times.**To dec 2 sts, 1 st in from edge:** K 1, k3 tog, cont row until 4 sts rem on left needle, sl 1, k2 tog, pssso, k 1.**To dec 1 st, 1 st in from edge:** K 1, k2 tog, cont row until 3 sts rem on left needle, sl 1, k1, pssso, k 1.

RIGHT SLEEVE:

Using 3.0 mm needles and Roc, cast on **42-46-46-50-50** sts.Work in St st for **2 cm (0¾ in) [6 rows]**.Then work in 2/2 Rib for **3 cm (1¼ in) [10 rows]**, **but** on last row **for 4 years, 8 years and 12 years** inc 1 st at each end (= **44-46-48-50-52** sts).Change to 3.5 mm needles and St st and inc at each end as foll, **2 sts** in from edge:**4 years:** 1 st 3 times every 14th row.**6 years:** 1 st 4 times every 14th row.**8 years:** 1 st 3 times every 12th row, 1 st 3 times every 10th row.**10 years:** 1 st 4 times every 12th row, 1 st 3 times every 10th row.**12 years:** 1 st 3 times every 12th row, 1 st 5 times every 10th row.Then cont on the **50-54-60-64-68** sts obtained until work measures **26-29-32-36-39 cm (10¼-11½-12½-14¼-15¾ in) [76-86-94-106-114 rows]** total.

Slanted edge of sleeve:

Cast off **2-2-3-4-5** sts at the beg of the next 2 rows.

Then dec at each end, 1 st in from edge:

4 years: 1 st once every 2nd row, * 1 st once every 4th row, 1 st once every 2nd row *, work 3 times from * to *, then 1 st twice every 4th row.**6 years:** 1 st twice every 2nd row, 1 st once every 4th row, * 1 st once every 2nd row, 1 st once every 4th row *, work 4 times total from * to *.**8 years:** 1 st once every 2nd row, * 1 st once every 4th row, 1 st twice every 2nd row *, work 4 times from * to *.**10 years:** 1 st twice every 2nd row, * 1 st once every 4th row, 1 st twice every 2nd row *, work 4 times total from * to *.**12 years:** * 1 st once every 4th row, 1 st twice every 2nd row *, work 5 times total from * to *.Once the last dec is completed, work **1** row on the rem **28** sts.

Shoulder extension:

Cont and dec at each end, 1 st in from edge:

4 years, 6 years and 8 years: starting on **7th** row, then every 6th row 1 st 3 times.**10 years and 12 years:** starting on **5th-7th** row, then every 8th row 1 st 3 times.Once the last dec is completed, work **3-5-7-7-5** rows on the rem **22** sts, then cast off on right edge every 2nd row 7 sts twice, 8 sts once.

LEFT SLEEVE:

Work as for right sleeve, reversing end shaping of shoulder extension.

COLLAR:

Using 3.0 mm needles, cast on **90-94-98-102-106** sts.Work in St st for **8** rows, then leave the sts on hold.

FINISHING:

Embroider intarsia foll chart.

Sew slanted edge of sleeves to armhole slants, then join shoulders with the shoulder extensions.

Graft (see Grafting instructions on bergeredefrance.com/advices) collar to edge of neck. Join smaller ends of neck with a seam visible on RS.

Sew sleeve seams, reversing the first 6 rows of seams.

Sew side seams of sweater.

Let the collar and bottom edges of sleeves roll and stitch in place those rolled edges.

Secure and weave in ends.

JACQUARDTRUI

Breinaalden
nr. 3 en 3,5

Benodigdheden

1 set van 8 kleine bolletjes in pasteltinten, artikelnr. 41428 een beetje zwart garen

● Gebruikte steken

BOORDSTEEK 2/2, nld. nr. 3.

RECHTE TRICOTSTEEK, nld. nr. 3 en 3,5.

JACQUARD, nld. nr. 3,5. Voor elk motief een bolletje nemen en de draden bij elke kleurwisseling goed kruisen. De kleine motiefjes kunnen ok geborduurd worden.

Borduursteken : zie onze kneepjes en raadgevingen op bergeredefrance.nl/conseils.

● Proeflapje

Voor het slagen van uw model is het belangrijk om het proeflapje te breien (zie onze kneepjes en raadgevingen op bergeredefrance.nl/conseils).

Een vierkant van 10 cm in rechte tricotsteek met nld. nr. 3,5 = 22 st. en 29 nld.

● Uitvoering

RUGPAND :

Met nld. 3 en Roc **70-74-82-86-94** st. opzetten, **3** cm (**10** nld.) boordsteek 2/2 breien, maar in de laatste nld. **voor 4 jaar en 8 jaar** 1 st. meerderen, **voor 6 jaar – 10 jaar en 12 jaar** 3 meerderingen verdelen (= **71-77-83-89-97** st.).

Verder breien met nld. nr. 3,5 in rechte tricotsteek.

Schuine armsgaten :

Op **22-25-28-31-34** cm (**66-74-82-92-100** nld.) totale hoogte aan beide kanten **2-2-3-4-5** st. afkanten, dan op **2** st. uit de kant minderen voor :

4 jaar : 1 x 1 st. elke 2e nld., *1 x 1 st. elke 4e nld., 1 x 1 st. elke 2e nld.*, 4 keer van * tot * breien.

6 jaar : *1 x 1 st. elke 2e nld., 1 x 1 st. elke 4e nld.*, 5 keer van * tot * breien.

8 jaar : *1 x 1 st. elke 4e nld., 1 x 1 st. elke 2e nld.*, 4 keer van * tot * breien, dan 2 x 1 st. elke 4e nld.

10 jaar : *1 x 1 st. elke 4e nld., 1 x 1 st. elke 2e nld.*, 3 keer van * tot * breien, dan 4 x 1 st. elke 4e nld.

12 jaar : 1 x 1 st. elke 2e nld. en 9 x 1 st. elke 4e nld.

Voor het minderen van 1 st. op 2 st. uit de kant : 2 st. recht, 2 st. samen recht breien, de nld. verder breien en als er nog 4 st. op de linkernld. over zijn 1 overhaling en 2 st. recht breien.

Dan verder breien over de overige **49-53-57-61-67** st.

Schouders en hals :

Op **32-36-40-44-48** cm (**96-108-118-130-142** nld.) totale hoogte, **voor de schouders** aan beide kanten elke 2e nld. afkanten voor :

4 jaar : 2 x 3 st. en 3 x 4 st.,

6 jaar : 1 x 3 st. en 4 x 4 st.,

8 jaar : 5 x 4 st.,

10 jaar : 4 x 4 st. en 1 x 5 st.,

12 jaar : 3 x 4 st. en 2 x 5 st.,

en dan de overige **13-15-17-19-23** st. afkanten **voor de hals**.

VOORPAND :

Met nld. 3 en Roc **70-74-82-86-94** st. opzetten, **3** cm (**10** nld.) boordsteek 2/2 breien, **maar** in de laatste nld. **voor 4 jaar en 8 jaar** 1 st. meerderen, **voor 6 jaar – 10 jaar en 12 jaar** 3 meerderingen verdelen (= **71-77-83-89-97** st.).

Verder breien met nld. nr. 3,5 in jacquard volgens de teltekening van de gekozen maat.

Schuine armsgaten, hals en schouders :

- **Voor de schuine armsgaten** op **22-25-28-31-34** cm (**66-74-82-92-100** nld.) totale hoogte aan beide kanten afkanten, dan minderen als **voor het rugpand**.

- **Maar ondertussen voor de hals** op **29-33-37-41-45** cm (**86-98-108-120-132** nld.) totale hoogte de middelste st. afkanten, elke kant apart verder breien en hierbij aan de halskant op **1** st. uit de kant elke 2e nld. minderen voor :

4 jaar : 1 x 2 st. en 6 x 1 st.

6 jaar : 2 x 2 st. en 5 x 1 st.

8 jaar : 3 x 2 st. en 4 x 1 st.

10 jaar : 4 x 2 st. en 3 x 1 st.

12 jaar : 6 x 2 st. en 1 x 1 st.

- Op **32-36-40-44-48** cm (**96-108-118-130-142** nld.) totale hoogte, **voor de schouders** aan beide kanten elke 2e nld. afkanten voor :

4 jaar : 4 x 3 st. en 1 x 4 st.

6 jaar : 3 x 3 st. en 2 x 4 st.

8 jaar : 2 x 3 st. en 3 x 4 st.

10 jaar : 1 x 3 st. en 4 x 4 st.

12 jaar : 5 x 4 st.

Voor het minderen van 2 st. op 1 st. uit de kant : 1 st. recht, 3 st. samen recht breien, de nld. verder breien en als er nog 4 st. op de linkernld. over zijn 1 dubbele overhaling en 1 st. recht breien.

Voor het minderen van 1 st. op 1 st. uit de kant : 1 st. recht, 2 st. samen recht breien, de nld. verder breien en als er nog 3 st. op de linkernld. over zijn 1 overhaling en 1 st. recht breien.

RECHTERMouw :

Met nld. nr. 3 en Roc **42-46-46-50-50** st. opzetten en **2** cm (**6** nld.) rechte tricotsteek breien.

Dan **3** cm (**10** nld.) boordsteek 2/2 breien, **maar** in de laatste nld. **voor 4 jaar – 8 jaar en 12 jaar** aan beide kanten 1 st. meerderen (= **44-46-48-50-52** st.).

Verder breien met nld. nr. 3,5 in rechte tricotsteek en hierbij aan beide kanten op **2** st. uit de kant meerderen voor :

4 jaar : 3 x 1 st. elke 14e nld.

6 jaar : 4 x 1 st. elke 14e nld.

8 jaar : 3 x 1 st. elke 12e nld. en 3 x 1 st. elke 10e nld.

10 jaar : 4 x 1 st. elke 12e nld. en 3 x 1 st. elke 10e nld.

12 jaar : 3 x 1 st. elke 12e nld. en 5 x 1 st. elke 10e nld.

Dan verder breien over de verkregen **50-54-60-64-68** st.

Schuine mouwrand :

Op **26-29-32-36-39** cm (**76-86-94-106-114** nld.) totale hoogte aan beide kanten **2-2-3-4-5** st. afkanten, dan op 1 st. uit de kant minderen voor :

4 jaar : 1 x 1 st. elke 2e nld., *1 x 1 st. elke 4e nld., 1 x 1 st. elke 2e nld.*, 3 keer van * tot * breien, dan 2 x 1 st. elke 4e nld.

6 jaar : 2 x 1 st. elke 2e nld., 1 x 1 st. elke 4e nld., *1 x 1 st. elke 2e nld., 1 x 1 st. elke 4e nld.*, 4 keer van * tot * breien.

8 jaar : 1 x 1 st. elke 2e nld., *1 x 1 st. elke 4e nld., 2 x 1 st. elke 2e nld.*, 4 keer van * tot * breien.

10 jaar : 2 x 1 st. elke 2e nld., *1 x 1 st. elke 4e nld., 2 x 1 st. elke 2e nld.*, 4 keer van * tot * breien.

12 jaar : *1 x 1 st. elke 4e nld., 2 x 1 st. elke 2e nld.*, 5 keer van * tot * breien.

Na de laatste mindering 1 nld. breien over de overige **28** st.

Schouderbaan :

Verder breien en hierbij aan beide kanten op 1 st. uit de kant minderen voor :

4 jaar – 6 jaar en 8 jaar : vanaf de **7e** nld., dan elke 6e nld. 3 x 1 st.

10 jaar en 12 jaar : vanaf de **5e-7e** nld., dan elke 8e nld. 3 x 1 st.

Na de laatste mindering **3-5-7-7-5** nld. breien over de overige **22** st., dan rechts elke 2e nld. 2 x 7 st. en 1 x 8 st. afkanten.

LINKERMouw :

Als de rechtermouw, maar de schouderbaan in spiegelbeeld eindigen.

HALSBIES :

90-94-98-102-106 st. met nld. nr. 3 opzetten, **8** nld. rechte tricotsteek breien en dan de st. laten wachten.

AFWERKING :

De jacquard borduren volgens de teltekening.

De schuine mouwranden langs de schuine armsgaten naaien, dan de schouders aan elkaar naaien en hierbij de schouderbanen er tussen zetten.

De bies met de stiksteek langs de hals naaien en dan de zijkantjes met een naad, zichtbaar op de goede kant, aan elkaar naaien.

De mouwnaden sluiten en hierbij de naad over de eerste 6 nld. aan de andere kant maken.

De zijnaden van de trui sluiten.

De halsbies en de onderkant van de mouw om laten rollen en deze rolboordjes met een klein steekje vastzetten.