

BERGERE

DE FRANCE



- *Gilet ajouré* -
PARADOU



M1355

BERGERE
DE FRANCE

*Une fabrication française
depuis 1946*

Depuis plus de 70 ans, Bergère de France partage avec ses client(e)s sa passion du tricot et du crochet. Au cœur de la filature en Lorraine, les équipes mêlent les matières et les couleurs pour créer des fils uniques. Tous les ans, plus de 8 millions de pelotes sont fabriquées dans plus de 50 qualités et plusieurs centaines de teintes. De nouveaux modèles sont imaginés à chaque saison pour répondre au plus près aux attentes des passionnées des arts du fil.



*La laine
– fabriquée en France –*

AU CŒUR DE LA LORRAINE

“ Choisir Bergère de France,
c’est partager des valeurs favorisant
une production locale ”

www.bergeredefrance.fr

#M1355



PARADOU

Floral

43155

MOIS - MTHS - MAANDEN

3

6

12

PELOTES - BALLS - BOLLLEN

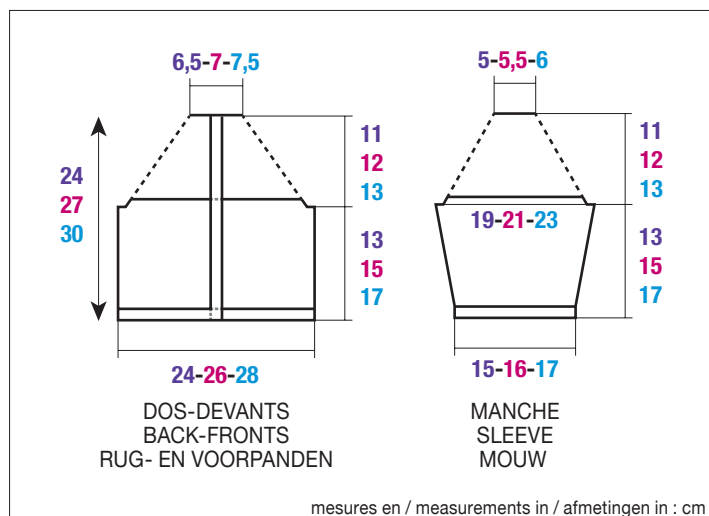
3

4

4

☺ 32632

4 boutons en hêtre Ø 14 mm
4 beech buttons Ø 14 mm
4 beukenhouten knopen Ø 14 mm



M1355

GILET AJOURÉ

Aiguilles
n° 3 et 3,5

Accessoires
4 boutons en hêtre Ø 14 mm réf. 32632
(lot de 6)

● Légende

3 m. fantaisies : Fil **devant** le travail, glisser 1 m. en la prenant comme pour la tricoter envers, puis fil **derrière** du travail, tricoter les 2 m. suivantes ensemble endroit, rabattre la m. glissée sur la m. obtenue, puis 1 jeté. **Au rg suivant**, tricoter le jeté **1 fois envers** et **1 fois envers** torse.

2 m. fantaisies avec 1 diminution : Fil **devant** le travail, glisser 1 m. en la prenant comme pour la tricoter envers, puis fil **derrière** du travail, tricoter les 2 m. suivantes ensemble endroit (= **1 diminution**), rabattre la m. glissée sur la m. obtenue, puis 1 jeté. **Au rg suivant**, tricoter le jeté **1 fois envers**.

2 m. fantaisies : Fil **devant** le travail, glisser 1 m. en la prenant comme pour la tricoter envers, puis fil **derrière** du travail, tricoter 1 m. endroit, rabattre la m. glissée sur la m. endroit, puis 1 jeté. **Au rg suivant**, tricoter le jeté **1 fois envers**.

Croisée à droite = CàD

2 m. CàD : Consulter nos astuces et conseils sur bergeredefrance.fr/conseils.

● Points employés

POINT MOUSSE, aig. n° 3 et 3,5.

POINT AJOURÉ, aig. n° 3,5. Sur un nombre de m. divisible par 10 + 9.

1er rg (endroit du travail) et 3ème rg : Endroit.

2ème rg et tous les rgs pairs : Envers.

5ème et 7ème rgs : 2 m. endroit, * 2 m. ensemble endroit, 1 jeté, 1 m. endroit, 1 jeté, 5 m. endroit *, répéter de * à * en terminant par 2 m. endroit au lieu de 5.

9ème et 11ème rgs : Endroit.

13ème et 15ème rgs : 7 m. endroit, * 2 m. ensemble endroit, 1 jeté, 1 m. endroit, 1 jeté, 5 m. endroit *, répéter de * à * en terminant par 7 m. endroit au lieu de 5.

17ème rg : Reprendre au 1er rg.

POINT FANTAISIE, aig. n° 3,5. Suivre la grille n° 4 selon la taille à réaliser.

● Echantillons

Pour réussir votre modèle, il est important de tricoter les échantillons (consulter nos astuces et conseils sur bergeredefrance.fr/conseils).

Un carré de 10 cm point ajouré = 24 m. et 29 rgs.

Un carré de 10 cm point fantaisie = 28 m. et 32 rgs.

● Réalisation

DOS :

Monter **61-67-71** m. aig. n° 3. Tricoter **6** rgs point mousse.

Continuer point ajouré aig. n° 3,5 en suivant la grille n° 1 selon la taille à réaliser.

Emmanchures :

A **13-15-17** cm (**40-46-52** rgs) de hauteur totale, de chaque côté rabattre **2** m.

Puis, laisser en attente les **57-63-67** m. restantes.

DEVANT GAUCHE :

Monter **32-35-37** m. aig. n° 3. Tricoter **6** rgs point mousse.

Continuer aig. n° 3,5 en tricotant point ajouré et point mousse en suivant la grille n° 2 selon la taille à réaliser.

Emmanchure :

A **13-15-17** cm (**40-46-52** rgs) de hauteur totale, à droite rabattre **2** m.

Puis, tricoter **1** rg sur les **30-33-35** m. restantes et les laisser en attente.

DEVANT DROIT :

Monter **32-35-37** m. aig. n° 3. Tricoter **6** rgs point mousse.

Continuer aig. n° 3,5 point ajouré et point mousse en suivant la grille n° 2 selon la taille à réaliser, **mais en sens inverse**.

Emmanchure :

A **13-15-17** cm (**40-46-52** rgs) de hauteur totale, à gauche rabattre **2** m., puis laisser en attente les **30-33-35** m. restantes.

MANCHES :

Monter **37-39-43** m. aig. n° 3. Tricoter **6** rgs point mousse.

Continuer point ajouré aig. n° 3,5 en suivant la **grille n° 3** selon la taille à réaliser.

A **3** cm (**10** rgs) de hauteur totale, augmenter de chaque côté à **1** m. du bord tous les **6** rgs :

3 mois : 5 x 1 m.

6 mois : 6 x 1 m.

12 mois : 7 x 1 m.

Puis, continuer sur les **47-51-57** m. obtenues.

A **13-15-17** cm (**40-46-52** rgs) de hauteur totale, rabattre **1** m. et terminer le rg.

Au rg suivant, rabattre **2** m. et terminer le rg.

Puis, laisser en attente les **44-48-54** m. restantes.

EMPIÈCEMENT :

Sur une aig. n° 3,5, reprendre :

les **30-33-35** m. laissées en attente au devant gauche,

les **44-48-54** m. d'une manche,

les **57-63-67** m. du dos,

les **44-48-54** m. de la 2ème manche,

les **30-33-35** m. du devant droit.

Sur les **205-225-245** m. obtenues, continuer en tricotant :

3 mois :

28 m. endroit,

1 surjet simple, 2 m. ensemble endroit,

40 m. endroit,

1 surjet simple, 2 m. ensemble endroit,

53 m. endroit,

1 surjet simple, 2 m. ensemble endroit,

40 m. endroit,

1 surjet simple, 2 m. ensemble endroit,

28 m. endroit.

6 mois :

31 m. endroit,

1 surjet simple, 2 m. ensemble endroit,

44 m. endroit,

1 surjet simple, 2 m. ensemble endroit,

61 m. endroit,

2 m. ensemble endroit,

44 m. endroit,

1 surjet simple, 2 m. ensemble endroit,

31 m. endroit.

12 mois :

33 m. endroit,

1 surjet simple, 2 m. ensemble endroit,

51 m. endroit,

2 m. ensemble endroit,

65 m. endroit,

2 m. ensemble endroit,

51 m. endroit,

1 surjet simple, 2 m. ensemble endroit,

33 m. endroit.

Sur les **197-218-239** m. restantes, tricoter **6** m. endroit, **185-206-227** m. envers, **6** m. endroit.

Puis, continuer point fantaisie en suivant la **grille n° 4** selon la taille à réaliser.

Après le **7ème-9ème-11ème** rg de la grille, il reste **171-189-207** m.

Après le **15ème-19ème-23ème** rg de la grille, il reste **145-160-175** m.

Après le **21ème-25ème-29ème** rg de la grille, il reste **118-130-142** m.

Après le **31ème-35ème-39ème** rg de la grille, il reste **65-71-77** m.

Après le dernier rg de la grille, rabattre toutes les m. en les tricotant endroit sur l'envers du travail.

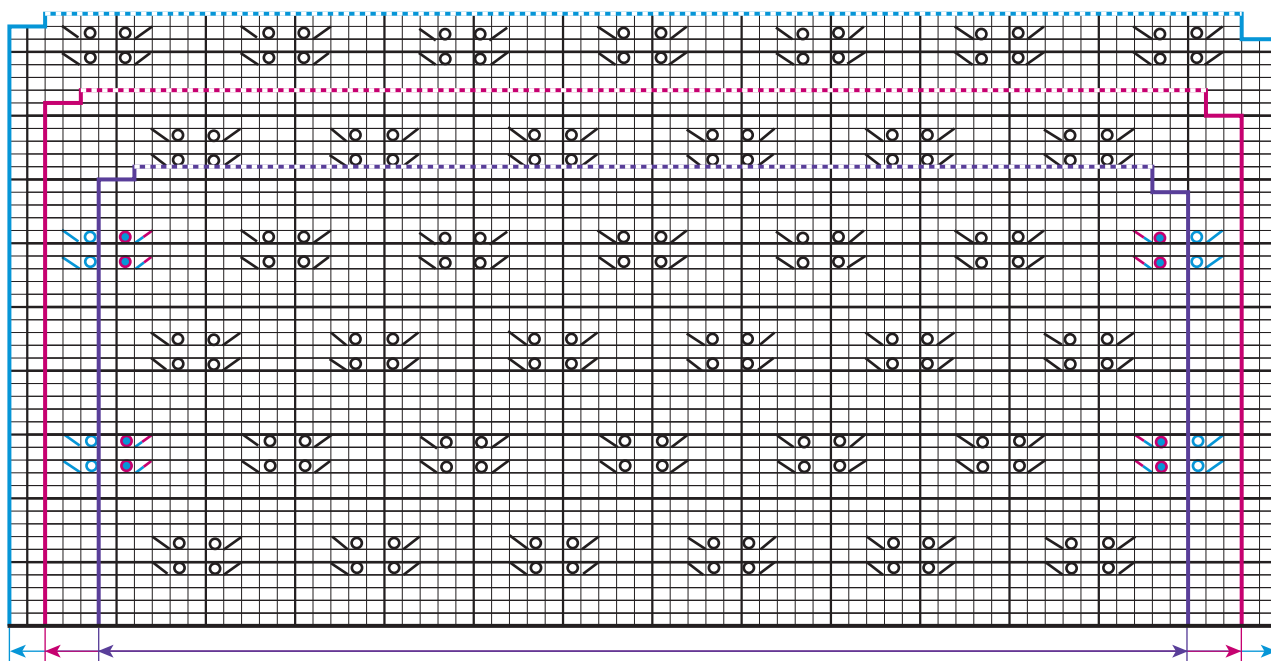
FINITIONS :

Faire les coutures des manches et des côtés du gilet.

Sur le devant droit à **4** m. du bord, former **4** boutonsières sans couper les fils (consulter nos astuces et conseils sur bergeredefrance.fr/conseils), la 1ère à **4-5-6** cm du bas, la 2ème à **1,5** cm du haut, les autres régulièrement espacées.

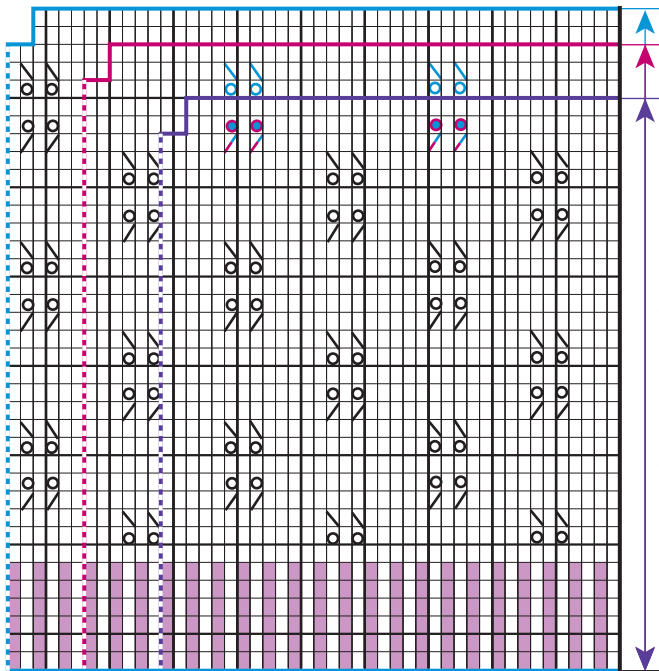
Coudre les boutons.

GRILLE N° 1
CHART 1
TELTEKENING nr. 1



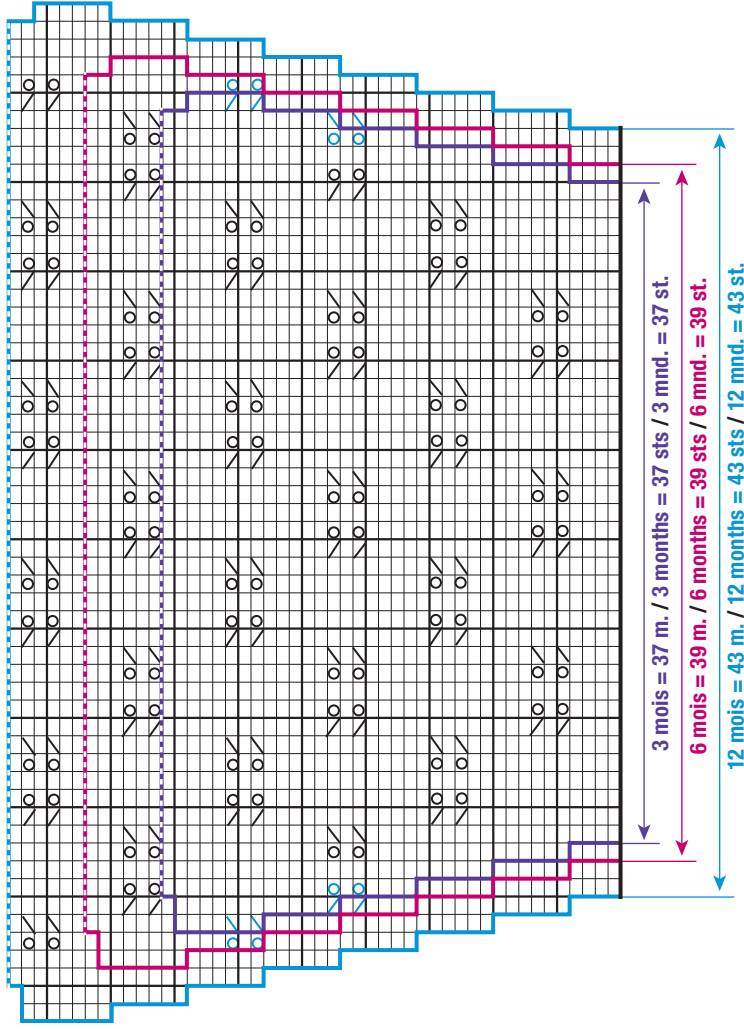
3 mois = 61 m. / 6 mois = 67 m. / 12 mois = 71 m.
3 months = 61 sts / 6 months = 67 sts / 12 months = 71 sts
3 mnd. = 61 st. / 6 mnd. = 67 st. / 12 mnd. = 71 st.

GRILLE N° 2
CHART 2
TELTEKENING nr. 2



3 mois = 32 m. / 6 mois = 35 m. / 12 mois = 37 m.
3 months = 32 sts / 6 months = 35 sts / 12 months = 37 sts
3 mnd. = 32 st. / 6 mnd. = 35 st. / 12 mnd. = 37 st.

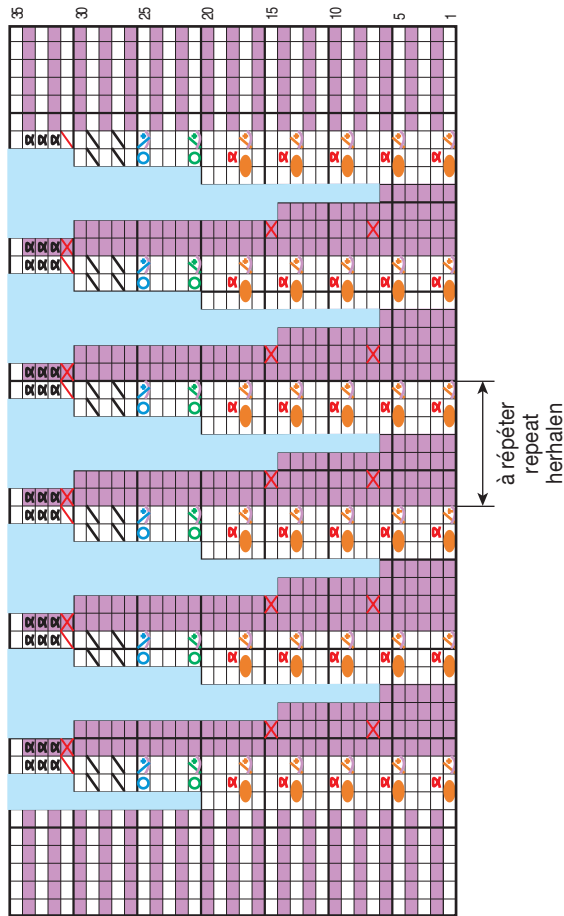
GRILLE N° 3
CHART 3
TELTEKENING nr. 3



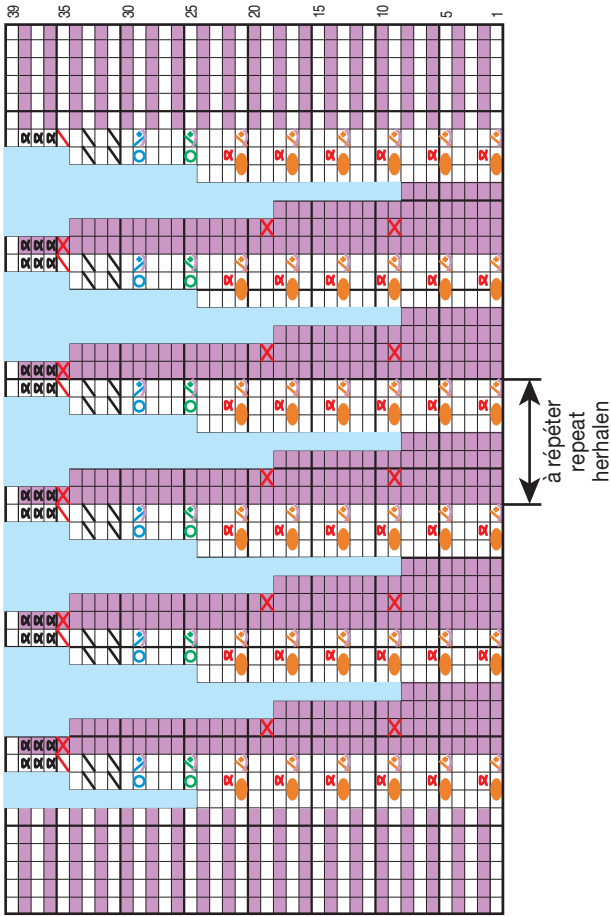
3 mois = 37 m. / 3 months = 37 sts / 3 mnd. = 37 st.
6 mois = 39 m. / 6 months = 39 sts / 6 mnd. = 39 st.
12 mois = 43 m. / 12 months = 43 sts / 12 mnd. = 43 st.

- = 1 m. jersey endroit / 1 St st / 1 st. rechte tricotsteek
- ▣ = 2 m. ensemble endroit / k2 tog / 2 st. samen recht
- ⊗ = 1 jeté / yo / 1 omslag
- ▣ = 1 surjet simple / sl 1, k1, pssso / 1 overhaling
- ▣ = 2 m. ensemble endroit **uniquement 6 mois et 12 mois** / k2 tog **only for 6 months and 12 months** / 2 st. samen recht **enkel voor 6 mnd. en 12 mnd.**
- ▣ = 1 jeté **uniquement 6 mois et 12 mois** / yo **only for 6 months and 12 months** / 1 omslag **enkel voor 6 mnd. en 12 mnd.**
- ▣ = 1 surjet simple **uniquement 6 mois et 12 mois** / sl 1, k1, pssso **only for 6 months and 12 months** / 1 overhaling **enkel voor 6 mnd. en 12 mnd.**
- ▣ = 2 m. ensemble endroit **uniquement 12 mois** / k2 tog **only for 12 months** / 2 st. samen recht **enkel voor 12 mnd.**
- ▣ = 1 jeté **uniquement 12 mois** / yo **only for 12 months** / 1 omslag **enkel voor 12 mnd.**
- ▣ = 1 surjet simple **uniquement 12 mois** / sl 1, k1, pssso **only for 12 months** / 1 overhaling **enkel voor 12 mnd.**
- ▣ = 1 m. point mousse sur 2 rgs / 1 G. st over 2 rows / 1 st. ribbelsteek over 2 nld.

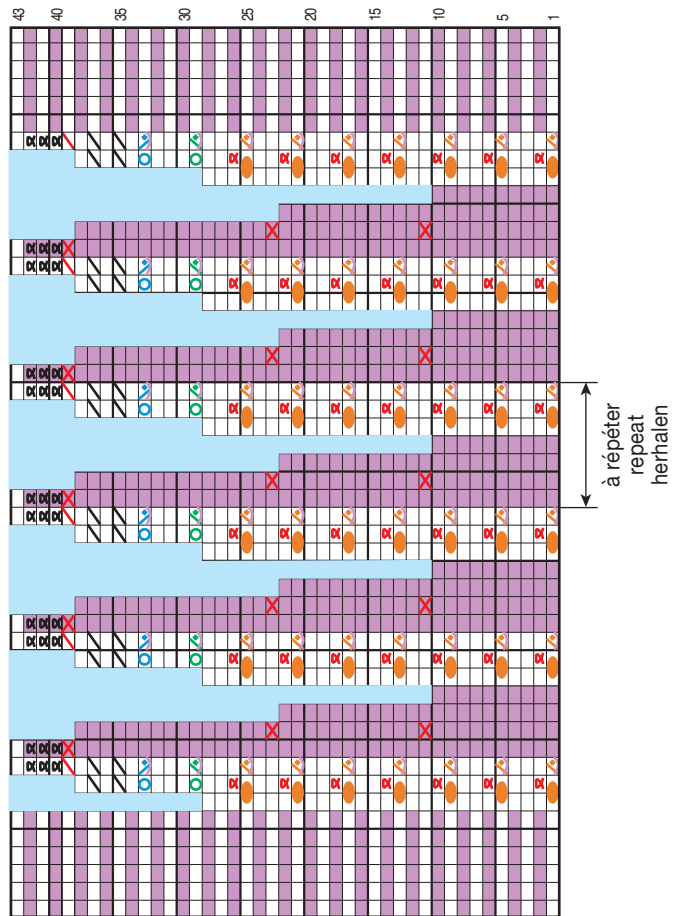
GRILLE N° 4 - Taille 3 mois / CHART 4 - Size 3 months / TELTEKENING nr. 4 - Maat 3 mnd.



GRILLE N° 4 - Taille 6 mois / CHART 4 - Size 6 months / TELTEKENING nr. 4 - Maat 6 mnd.



GRILLE N° 4 - Taille 12 mois / CHART 4 - Size 12 months / TELTEKENING nr. 4 - Maat 12 mnd.



- = 1 m. point mousse sur 2 rgs / 1 G. st over 2 rows / 1 st. ribbelsteek over 2 nld.
- = 1 m. jersey endroit / 1 St st / 1 st. rechte tricotsteek
- = 1 m. jersey envers / 1 Rev St st / 1 st. averechte tricotsteek
- = 3 m. fantaisies / 3 patterned sts / 3 st. fantasie
- = 1 m. envers torse sur l'envers du travail / p 1 tbl on WS / 1 st. gedraaid averecht op de achterkant van het werk
- = m. supprimée / suppressed st / weggewerkte st.
- = 2 m. ensemble envers / p2 tog / 2 st. samen averecht
- = 2 m. fantaisies avec 1 diminution / 2 patterned sts with 1 decrease / 2 st. fantasie met 1 mindering
- = 2 m. fantaisies / 2 patterned sts / 2 st. fantasie
- = 2 m. croisées à droite / 2CR / 2 st. rechts kruisen
- = 2 m. ensemble endroit / k2 tog / 2 st. samen recht
- = 1 m. jersey endroit torse / 1 St st tbl / 1 st. gedraaid rechte tricotsteek
- = 1 m. jersey envers torse / 1 Rev St st tbl / 1 st. gedraaid averechte tricotsteek

M1355

LACY CARDIGAN

Knitting Needle sizes
3.0 mm and 3.5 mm

Accessories

4 beech buttons Ø 14 mm ref. 32632
(pk of 6)

● Abbreviations

3 patterned sts: Yarn in **front** of work, sl 1 st pwise, then place yarn at **back** of work, k tog the next 2 sts, pass the slipped st over the st obtained, then yo. **On next row**, work the yo **once pwise and once pwise tbl**.

2 patterned sts with 1 decrease: Yarn in **front** of work, sl 1 st pwise, then place yarn at **back** of work, k tog the next 2 sts (= 1 decrease), pass the slipped st over the st obtained, then yo. **On next row**, work the yo **once pwise**.

2 patterned sts: Yarn in **front** of work, sl 1 st pwise, then place yarn at **back** of work, k 1, pass the slipped st over the knit st, then yo. **On next row**, work the yo **once pwise**.

Right cross = CR

2CR: see our tips and tricks on bergeredefrance.com/advices.

● Stitches used

GARTER STITCH (G. ST), using 3.0 mm and 3.5 mm needles.

LACE PATTERN (LACE PATT), using 3.5 mm needles. Worked on a number of sts divisible by 10 + 9.

Row 1 (RS) and 3: k.

Row 2 and all even rows: p

Row 5 and 7: k 2, * k2 tog, yo, k 1, yo, k 5 *, rep from * to * ending with k 2 instead of 5.

Row 9 and 11: k.

Row 13 and 15: k 7, * k2 tog, yo, k 1, yo, k 5 *, rep from * to * ending with k 7 instead of 5.

After Row 16, rep form Row 1.

PATTERN STITCH (PATT ST), using 3.5 mm needles. Foll **chart 4** according to size made.

● Tension/gauge

To achieve a good result, it is essential to make tension squares (see our tips and tricks on bergeredefrance.com/advices).

24 sts and 29 rows in Lace patt = 10 cm (4 in) square.

28 sts and 32 rows in Patt st = 10 cm (4 in) square.

● To make

BACK:

Using 3.0 mm needles, cast on **61-67-71** sts. Work **6** rows in G. st.

Change to 3.5 mm needles and cont in Lace patt foll **chart 1** according to size made until work measures **13-15-17** cm (**5-6-6¼** in) [**40-46-52** rows] total.

Armholes:

Cast off **2** sts at the beg of the next 2 rows. Then leave on hold the rem **57-63-67** sts.

LEFT FRONT:

Using 3.0 mm needles, cast on **32-35-37** sts.

Work **6** rows in G. st.

Change to 3.5 mm needles and cont in Lace patt and G. st foll **chart 2** according to size made until work measures **13-15-17** cm (**5-6-6¼** in) [**40-46-52** rows] total.

Cast off **2** sts on right edge.

Then work **1** row on the rem **30-33-35** sts and leave them on hold.

RIGHT FRONT:

Using 3.0 mm needles, cast on **32-35-37** sts.

Work **6** rows in G. st.

Change to 3.5 mm needles and cont in Lace patt and G. st foll **chart 2** according to size made, **but reversing shaping**.

Cont as set until work measures **13-15-17** cm (**5-6-6¼** in) [**40-46-52** rows] total.

Armhole:

Cast off **2** sts on left edge.

Then leave on hold the rem **30-33-35** sts.

SLEEVES:

Using 3.0 mm needles, cast on **37-39-43** sts.

Work **6** rows in G. st.

Change to 3.5 mm needles and cont in Lace patt foll **chart 3** according to size made until work measures **3** cm (**1¼** in) [**10** rows] total.

Inc at each end as foll, 1 st in from edge every 6th row:

3 months: 1 st 5 times.

6 months: 1 st 6 times.

12 months: 1 st 7 times.

Then cont on the **47-51-57** sts obtained until work measures **13-15-17** cm (**5-6-6¼** in) [**40-46-52** rows] total.

Cast off **1** st at beg of row and work row to end.

On next row, cast off **2** sts and work row to end.

Then, leave on hold the rem **44-48-54** sts.

YOKE:

Place back on a 3.5 mm needle:

the **30-33-35** sts left on hold of left front,

the **44-48-54** sts of a sleeve,

the **57-63-67** sts of back,

the **44-48-54** sts of 2nd sleeve,

the **30-33-35** sts of right front.

On the **205-225-245** sts obtained, cont as foll:

3 months:

k **28**,

sl 1, k1, pss0, k2 tog,

k **40**,

sl 1, k1, pss0, k2 tog,

k **53**,

sl 1, k1, pss0, k2 tog,

k **40**,

sl 1, k1, pss0, k2 tog,

k **28**.

6 months:

k **31**,

sl 1, k1, pss0, k2 tog,

k **44**,

sl 1, k1, pss0, k2 tog,

k **61**,

k2 tog,

k **44**,

sl 1, k1, pss0, k2 tog,

k **31**.

12 months:

k **33**,

sl 1, k1, pss0, k2 tog,

k **51**,

k2 tog,

k **65**,

k2 tog,

k **51**,

sl 1, k1, pss0, k2 tog,

k **33**.

On the rem **197-218-239** sts, work as foll: k **6**, p **185-206-227**, k **6**.

Then cont in patt st foll **chart 4** according to size made.

After the **7th-9th-11th** row of chart, **171-189-207** sts rem.

After the **15th-19th-23rd** row of chart, **145-160-175** sts rem.

After the **21st-25th-29th** row of chart, **118-130-142** sts rem.

After the **31th-35th-39th** row of chart, **65-71-77** sts rem.

Once the last row of chart is completed, cast off all sts kwise on WS.

FINISHING:

Sew sleeve seams and sides of cardigan.

On right front, **4** sts in from edge, make **4** no-cut buttonholes (see our tips and tricks on bergeredefrance.com/advices), the 1st one located **4-5-6** cm (**1½-2-2¼** in) in from lower edge, the 2nd one **1.5** cm (**0½** in) in from top edge, the other ones evenly spaced in between.

Sew buttons in place.

Secure and weave in ends.

AJOURVEST

Breinaalden
nr. 3 en 3,5

Fournituren
4 beukenhouten knopen Ø 14 mm,
artikelnr. 32632 (pakje van 6)

● Toelichting

3 st. fantasie : draad **voor** het werk, 1 st. afhaken en hierbij insteken alsof je de st. averecht gaat breien, dan de draad **achter** het werk, de volgende 2 st. samen recht breien, de afgehaalde st. over de verkregen st. afkanten, dan 1 omslag. **In de volgende nld.** de omslag 1 keer **averecht** en 1 keer **gedraaid averecht** breien.

2 st. fantasie met 1 mindering : draad **voor** het werk, 1 st. afhaken en hierbij insteken alsof je de st. averecht gaat breien, dan de draad **achter** het werk, de volgende 2 st. samen recht breien (= 1 mindering), de afgehaalde st. over de verkregen st. afkanten, dan 1 omslag. **In de volgende nld.** de omslag 1 keer **averecht** breien.

2 st. fantasie : draad **voor** het werk, 1 st. afhaken en hierbij insteken alsof je de st. averecht gaat breien, dan de draad **achter** het werk, 1 st. recht breien, de afgehaalde st. over de st. recht afkanten, dan 1 omslag. **In de volgende nld.** de omslag 1 keer **averecht** breien.

Rechts kruisen = rkr.

2 st. rkr.: zie onze kneepjes en raadgevingen op bergeredefrance.nl/conseils.

● Gebruikte steken

RIBBELSTEEK, nld. nr. 3 en 3,5.

AJOURSTEEK, nld. nr. 3,5. Over een aantal st. deelbaar door 10 + 9.

1e nld. (goede kant van het werk) en 3e nld.: recht.

2e nld. en alle even nld.: averecht.

5e en 7e nld.: 2 st. recht, *2 st. samen recht, 1 omslag, 1 st. recht, 1 omslag, 5 st. recht*, van * tot * herhalen, eindigen met 2 st. recht i.p.v. met 5.

9e en 11e nld.: recht.

13e en 15e nld.: 7 st. recht, *2 st. samen recht, 1 omslag, 1 st. recht, 1 omslag, 5 st. recht*, van * tot * herhalen, eindigen met 7 st. recht i.p.v. met 5.

17e nld.: vanaf de 1e nld. herhalen.

FANTASIESTEEK, nld. nr. 3,5. De **teltekening nr. 4** van de gekozen maat volgen.

● Proeflapjes

Voor het slagen van uw model is het belangrijk om de proeflapjes te breien (zie onze kneepjes en raadgevingen op bergeredefrance.nl/conseils).

Een vierkant van 10 cm in ajoursteek = 24 st. en 29 nld.

Een vierkant van 10 cm in fantasiesteek = 28 st. en 32 nld.

● Uitvoering

RUGPAND :

61-67-71 st. opzetten met nld. nr. 3 en **6** nld. ribbelsteek breien.

Verder breien met nld. nr. 3,5 in ajoursteek volgens de **teltekening nr. 1** van de gekozen maat.

Armsgaten :

Op **13-15-17** cm (**40-46-52** nld.) totale hoogte aan beide kanten 2 st. afkanten.

Dan de overige **57-63-67** st. laten wachten.

LINKERVOORPAND :

32-35-37 st. opzetten met nld. nr. 3 en **6** nld. ribbelsteek breien.

Verder breien met nld. nr. 3,5 in ajoursteek en ribbelsteek volgens de **teltekening nr. 2 van de gekozen maat**.

Armsgat :

Op **13-15-17** cm (**40-46-52** nld.) totale hoogte rechts 2 st. afkanten.

Dan 1 nld. breien over de overige **30-33-35** st. en deze dan laten wachten.

RECHTERVOORPAND :

32-35-37 st. opzetten met nld. nr. 3 en **6** nld. ribbelsteek breien.

Verder breien met nld. nr. 3,5 in ajoursteek en ribbelsteek volgens de **teltekening nr. 2** van de gekozen maat, **maar in spiegelbeeld**.

Armsgat :

Op **13-15-17** cm (**40-46-52** nld.) totale hoogte links 2 st. afkanten, dan de overige **30-33-35** st. laten wachten.

MOUWEN :

37-39-43 st. opzetten met nld. nr. 3 en 6 nld. ribbelsteek breien.

Verder breien met nld. nr. 3,5 in ajoursteek volgens de **teltekening nr. 3** van de gekozen maat.

Op 3 cm (**10** nld.) totale hoogte aan beide kanten op 1 st. uit de kant elke 6e nld. meerderen voor :

3 mnd.: 5 x 1 st.

6 mnd.: 6 x 1 st.

12 mnd.: 7 x 1 st.

Dan verder breien over de verkregen **47-51-57** st.

Op **13-15-17** cm (**40-46-52** nld.) totale hoogte 1 st. afkanten en de nld. uitbreien.

In de volgende nld. 2 st. afkanten en de nld. uitbreien.

Dan de overige **44-48-54** st. laten wachten.

PAS :

Op een breinld. nr. 3,5 opnemen : de wachtende **30-33-35** st. van het linkervoorpand,

de **44-48-54** st. van een mouw,

de **57-63-67** st. van het rugpand,

de **44-48-54** st. van de 2e mouw,

de **30-33-35** st. van het rechtervoorpand.

Over de verkregen **205-225-245** st. als volgt breien voor :

3 mnd.:

28 st. recht,

1 overhaling, 2 st. samen recht,

40 st. recht,

1 overhaling, 2 st. samen recht,

53 st. recht,

1 overhaling, 2 st. samen recht,

40 st. recht,

1 overhaling, 2 st. samen recht,

28 st. recht.

6 mnd.:

31 st. recht,

1 overhaling, 2 st. samen recht,

44 st. recht,

1 overhaling, 2 st. samen recht,

61 st. recht,

2 st. samen recht,

44 st. recht,

1 overhaling, 2 st. samen recht,

31 st. recht.

12 mnd.:

33 st. recht,

1 overhaling, 2 st. samen recht,

51 st. recht,

2 st. samen recht,

65 st. recht,

2 st. samen recht,

51 st. recht,

1 overhaling, 2 st. samen recht,

33 st. recht.

Over de overige **197-218-239** st. breien : **6** st. recht, **185-206-227** st. averecht, **6** st. recht.

Dan verder breien in fantasiesteek volgens de **teltekening nr. 4** van de gekozen maat.

Na de **7e-9e-11e** nld. van de teltekening zijn er **171-189-207** st. over.

Na de **15e-19e-23e** nld. van de teltekening zijn er **145-160-175** st. over.

Na de **21e-25e-29e** nld. van de teltekening zijn er **118-130-142** st. over.

Na de **31e-35e-39e** nld. van de teltekening zijn er **65-71-77** st. over.

Na de laatste nld. van de teltekening alle st. afkanten en ze hierbij recht breien op de achterkant van het werk.

AFWERKING :

De mouw- en zijnaden van het vest sluiten.

In het rechtervoorpand op 4 st. uit de kant 4 knoopsgaten vormen zonder de draden door te knippen (zie onze kneepjes en raadgevingen op bergeredefrance.nl/conseils), het 1e op **4-5-6** cm van de onderkant, het 2e op **1,5** cm van de bovenkant, de andere regelmatig verdeeld. De knopen aannaaien.