

Robe

Dress — Jurkje

BERGERE

DE FRANCE

Une laine de qualité fabriquée en France

ENSEMBLE, FAVORISONS LA FABRICATION FRANÇAISE

Bergère de France est une filature familiale, installée à Bar-le-Duc, au cœur de la Lorraine depuis 1946. De la création des fils à l'expédition des pelotes, de la recherche de style à la réalisation des livres et magazines, toutes ces étapes sont réalisées en France dans nos ateliers. En choisissant la laine Bergère de France, vous favorisez une production locale et encouragez le savoir-faire français.



Une fabrication et une qualité maîtrisée

En tant que fabricant, nous apportons un grand soin à la qualité de nos fils. Nous maîtrisons et contrôlons ainsi directement toutes les étapes de la production.

Nous assurons dans notre usine les grandes étapes de fabrication du fil à tricoter : la teinture, la préparation, la filature, l'assemblage, le retordage, la finition et la mise en pelote des fils.

Une filature éthique

Nous avons à cœur de sélectionner des matières premières respectueuses de l'environnement et du bien-être animal. Nos laines proviennent d'élevages d'Uruguay et de Nouvelle-Zélande reconnus pour la qualité de leurs fibres. Nous utilisons du coton d'Égypte issu d'une agriculture biologique. Les matières synthétiques proviennent d'une entreprise Européenne que nous avons sélectionné pour son niveau de qualité.

- La Laine Française -

FABRICANT FRANÇAIS DE LAINE
DEPUIS 1946

#M1361



MOIS - MTHS - MAANDEN

1	3	6	12	18
---	---	---	----	----

100% COTON BIO

Azalée 10670 (A)

Lilas 10668 (B)

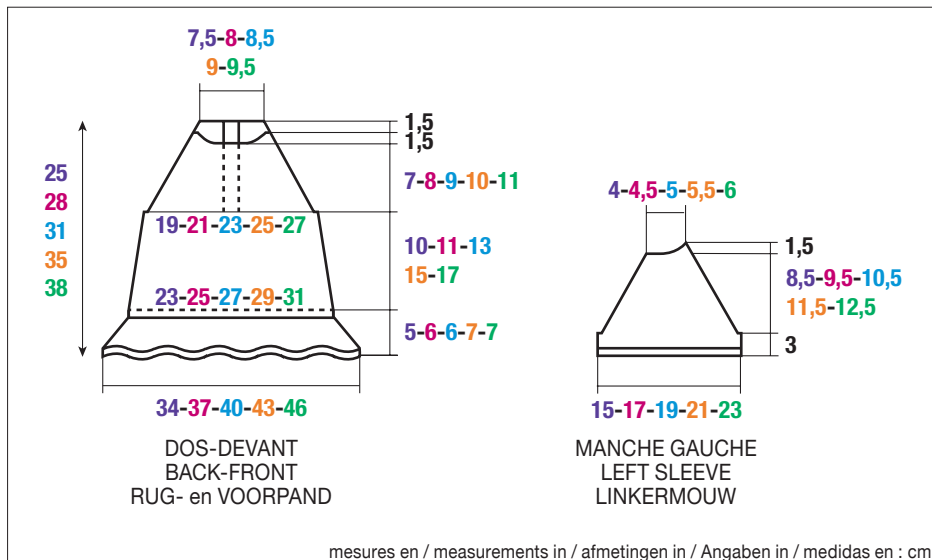
Glycine 10669 (C)

PELOTES - BALLS - BOLLLEN

2	2	3	3	3
1	1	1	1	1
1	1	1	1	1

☺ 50405

2 pressions Ø 10 mm
2 press studs Ø 10 mm
2 drukkertjes Ø 10 mm



FRANÇAIS

M1361

ROBE

Aiguilles
n° 2,5 et 3

Accessoires
2 pressions Ø 10 mm réf. 50405
(lot de 20)

● Points employés

POINT MOUSSE, aig. n° 2,5 et 3.

JERSEY ENDROIT, aig. n° 3.

JACQUARD, aig. n° 3. Suivre la grille. Bien croiser les fils à chaque changement de coloris.

● Echantillon

Pour réussir votre modèle, il est important de tricoter l'échantillon (consulter nos astuces et conseils sur bergeredefrance.fr/conseils). Un carré de 10 cm jersey endroit = 26 m. et 37 rgs.

● Réalisation

VOLANTS (2) :

Monter 91-99-106-113-121 m. Lilas aig. n° 2,5. Tricoter 4 rgs point mousse.

Continuer jersey endroit aig. n° 3.

A 4,5-5,5-5,5-6,5-6,5 (16-20-20-24-24 rgs) de hauteur totale, tricoter :

1 mois et 6 mois : 1 m. endroit, * 2 m. ensemble endroit, 1 m. endroit *, répéter de * à *.

3 mois - 12 mois et 18 mois : 2-3-4 m. endroit, 2 m. ensemble endroit, * 1 m. endroit, 2 m. ensemble endroit *, répéter de * à *, en terminant par 2-3-4 m. endroit. Tricoter 1 rg sur les 61-67-71-77-83 m. restantes et les laisser en attente.

DOS :

Monter 61-67-71-77-83 m. Azalée aig. n° 3. Tricoter 4 rgs jersey endroit.

Puis, glisser les m. en attente d'un volant sur une aig. n° 2,5. Placer cette aig. derrière l'aig. avec les m. du dos.

Tricoter Azalée aig. n° 3 ensemble endroit la 1ère m. de chaque aig. jusqu'à la fin du rg.

Puis, continuer le jersey endroit.

Biais des côtés :

A 2,5 cm (10 rgs) de hauteur totale depuis le début du dos, de chaque côté diminuer à 2 m. du bord :

1 mois : 5 x 1 m. tous les 6 rgs.

3 mois : 2 x 1 m. tous les 8 rgs, 3 x 1 m. tous les 6 rgs.

6 mois : 5 x 1 m. tous les 8 rgs.

12 mois : 3 x 1 m. tous les 10 rgs, 2 x 1 m. tous les 8 rgs.

18 mois : 3 x 1 m. tous les 12 rgs, 2 x 1 m. tous les 10 rgs.

Pour diminuer 1 m. à 2 m. du bord : Tricoter 2 m. endroit, 2 m. ensemble endroit, continuer le rg et lorsqu'il reste 4 m. sur l'aig. gauche, tricoter 1 surjet simple, 2 m. endroit.

Puis, continuer sur les 51-57-61-67-73 m. restantes.

Ouverture :

A environ 10,5-11,5-13,5-15,5-17,5 cm (39-43-51-57-65 rgs) de hauteur totale depuis le début du dos, le travail se sépare en 2 parties.

1ère PARTIE :

Tricoter 29-32-34-37-40 m. et laisser en attente sur l'aig. les 22-25-27-30-33 m. restantes.

Raglan :

Continuer en tricotant 7 m. point mousse pour la bordure d'ouverture et jersey endroit sur les m., en même temps, pour le raglan côté extérieur rabattre 3-3-4-4-6 m., puis diminuer à 2 m. du bord :

1 mois : * tous les 4 rgs 1 x 1 m., tous les 2 rgs 1 x 1 m. *, tricoter 6 fois de * à *.

3 mois : tous les 2 rgs 2 x 1 m., * tous les 4 rgs 1 x 1 m., tous les 2 rgs 1 x 1 m. *, tricoter 6 fois de * à *.

6 mois : tous les 2 rgs 3 x 1 m., * tous les 4 rgs 1 x 1 m., tous les 2 rgs 1 x 1 m. *, tricoter 6 fois de * à *.

12 mois : tous les 2 rgs 3 x 1 m., * tous les 4 rgs 1 x 1 m., tous les 2 rgs 1 x 1 m. *, tricoter 7 fois de * à *.

18 mois : tous les 2 rgs 1 x 1 m., * tous les 4 rgs 1 x 1 m., tous les 2 rgs 1 x 1 m. *, tricoter 8 fois de * à *.

Après la dernière diminution, tricoter 1 rg sur les 14-15-15-16-17 m. restantes et les rabattre.

2ème PARTIE :

A la suite des m. laissées en attente sur l'aig., en tricotant relever 1 m. derrière chacune des 7 m. de la bordure. Sur les 29-32-34-37-40 m. obtenues, tricoter 7 m. endroit, 22-25-27-30-33 m. envers.

Raglan :

Continuer en tricotant les 7 dernières m. point mousse pour la bordure d'ouverture et jersey endroit sur les autres m., **en même temps, pour le raglan** côté extérieur rabattre, puis diminuer comme à la 1ère partie.

Après la dernière diminution, tricoter 1 rg sur les 14-15-15-16-17 m. restantes et les rabattre.

DEVANT :

Monter 61-67-71-77-83 m. Azalée aig. n° 3. Tricoter 4 rgs jersey endroit.

Puis, glisser les m. en attente du dernier volant sur une aig. n° 2,5.

Placer cette aig. derrière l'aig. avec les m. du devant.

Tricoter Azalée aig. n° 3 ensemble endroit la 1ère m. de chaque aig. jusqu'à la fin du rg.

Puis, continuer le jersey endroit.

Biais des côtés :

A 2,5 cm (10 rgs) de hauteur totale depuis le début du devant, diminuer comme au dos.

Attention, bien lire l'explication du devant jusqu'à la fin avant de continuer.

Jacquard, raglan et encolure :

– **Pour le jacquard**, à 9,5-10-12-14-16 cm (34-36-44-50-58 rgs) de hauteur totale depuis le début du devant, sur les 21-21-25-25-25 m. centrales tricoter jacquard en suivant la grille selon la taille à réaliser et jersey endroit Bengale sur les autres m. Après le dernier rg de la grille, continuer jersey endroit Bengale sur toutes les m.

– **Pour le raglan**, à 11-12-14-16-18 cm (40-44-52-58-66 rgs) de hauteur totale depuis le début du devant, de chaque côté rabattre 3-3-4-4-6 m., puis diminuer à 2 m. du bord :

1 mois : * tous les 4 rgs 1 x 1 m., tous les 2 rgs 1 x 1 m. *, tricoter 5 fois de * à *.

3 mois : tous les 2 rgs 2 x 1 m., * tous les 4 rgs 1 x 1 m., tous les 2 rgs 1 x 1 m. *, tricoter 5 fois de * à *.

6 mois : tous les 2 rgs 3 x 1 m., * tous les 4 rgs 1 x 1 m., tous les 2 rgs 1 x 1 m. *, tricoter 5 fois de * à *.

12 mois : tous les 2 rgs 3 x 1 m., * tous les 4 rgs 1 x 1 m., tous les 2 rgs 1 x 1 m. *, tricoter 6 fois de * à *.

18 mois : tous les 2 rgs 1 x 1 m., * tous les 4 rgs 1 x 1 m., tous les 2 rgs 1 x 1 m. *, tricoter 7 fois de * à *.

– **Pour l'encolure**, à 18-20-23-26-29 cm (66-74-84-96-106 rgs) de hauteur totale depuis le début du devant, rabattre les 13-15-15-17-19 m. centrales, continuer chaque côté séparément en rabattant côté encolure tous les 2 rgs 1 x 2 m., 1 x 1 m.

Après la dernière diminution de raglan, tricoter 1 rg sur les 3 m. restantes et les rabattre.

MANCHE GAUCHE :

Monter 41-46-51-56-61 m. Azalée aig. n° 2,5. Tricoter 4 rgs point mousse. Continuer jersey endroit aig. n° 3.

Raglan :

A 3 cm (12 rgs) de hauteur totale, à droite rabattre puis diminuer comme au dos, **en même temps à gauche** rabattre puis diminuer comme au devant, puis à gauche rabattre tous les 2 rgs 1 x 5-6-7-8-9 m., 1 x 3 m., 1 x 2 m. et les 3 m. restantes.

MANCHE DROITE :

Comme la manche gauche en tricotant le raglan en sens inverse.

COL :

Monter 83-88-93-98-103 m. Azalée aig. n° 3. Tricoter 6 rgs jersey endroit et laisser les m. en attente.

FINITIONS :

Assembler les raglans.

Poser à points arrière le col au bord de l'encolure d'un bord de bordure à l'autre. Laisser rouler le col et maintenir le roulotté en faisant un point de couture à chaque extrémité.

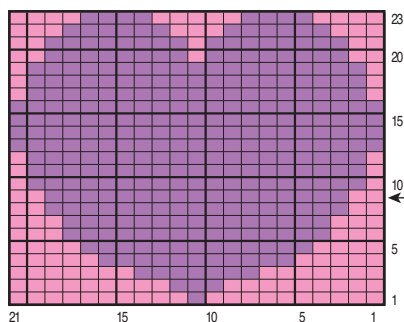
Faire les coutures des manches.

Faire les coutures des petits côtés des volants.

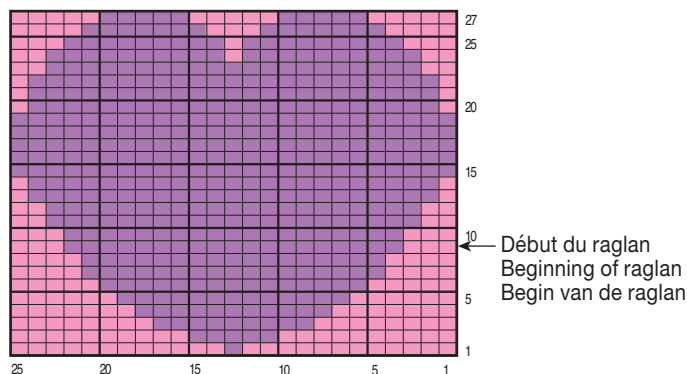
Faire les coutures des côtés de la robe.

Coudre 2 pressions centrées sur la bordure dos, la 1ère à 1 cm de l'encolure, la 2ème à 3-3,5-4-4,5-5 cm d'intervalle.

JACQUARD 1 mois et 3 mois
INTARSIA 1 month and 3 months
JACQUARD 1 mnd. en 3 mnd.



JACQUARD 6 mois - 12 mois et 18 mois
INTARSIA 6 months - 12 months and 18 months
JACQUARD 6 mnd. - 12 mnd. en 18 mnd.



■ = 1 m. jersey endroit Azalée / 1 St st with A / 1 st. rechte tricotsteek Azalée
■ = 1 m. jersey endroit Glycine / 1 St st with C / 1 st. rechte tricotsteek Glycine

M1361

DRESS

Knitting needles

2.5 mm and 3.0 mm

Accessories

2 press studs Ø 10 mm ref. 50405 (pk of 20)

● Stitches used

GARTER STITCH (G. ST), using 2.5 mm and 3.0 mm needles.

STOCKING STITCH (ST ST), using 3.0 mm needles.

INTARSIA, using 3.0 mm needles. Foll chart. Make sure to cross yarns when changing colors.

● Tension/gauge

To achieve a good result, it is essential to make a tension square (see our tips and tricks on bergeredefrance.com/advice). 26 sts and 37 rows in St st = 10 cm (4 in) square.

● To make

FLOUNCE (2):

Using 2.5 mm needles and B, cast on **91-99-106-113-121** sts.

Work 4 rows in G. st.

Change to 3.0 mm needles and cont in St st until work measures **4.5-5.5-5.5-6.5-6.5** cm (**1¾-2¼-2¼-2½-2½** in) [**16-20-20-24-24** rows] total.

Then work as foll:

1 month and 6 months: k 1, * k2 tog, k 1 *, rep from * to *.

3 months, 12 months and 18 months: k 2-3-4, k2 tog, * k 1, k2 tog *, rep from * to *, ending with k 2-3-4.

Work 1 row on the rem **61-67-71-77-83** sts and leave them on hold.

BACK:

Using 3.0 mm needles and A, cast on **61-67-71-77-83** sts.

Work 4 rows in St st.

Then transfer the sts on hold of a flounce to a 2.5 mm needle.

Place this needle behind main needle with sts of back.

Using **3.0 mm needles** and A, k tog the 1st st of each needle to end of row.

Then cont in St st until work measures **2.5** cm (1 in) [**10** rows] total since starting back.

Side slants:

Dec at each end as foll, 2 sts in from edge:

1 month: 1 st 5 times every 6th row.

3 months: 1 st twice every 8th row, 1 st 3 times every 6th row.

6 months: 1 st 5 times every 8th row.

12 months: 1 st 3 times every 10th row, 1 st twice every 8th row.

18 months: 1 st 3 times every 12th row, 1 st twice every 10th row.

To dec 1 st, 2 sts in from edge: K 2, k2 tog, cont row until 4 sts rem on left needle, sl 1, k1, pss0, k 2.

Then cont on the rem **51-57-61-67-73** sts until work measures **10.5-11.5-13.5-15.5-17.5** cm (**4¼-4½-5¼-6-7** in) [**39-43-51-57-65** rows] total since starting back.

Opening:

Work is separated in 2 parts.

1st PART:

Work **29-32-34-37-40** sts and leave on hold on needle the rem **22-25-27-30-33** sts.

Raglan:

Cont and work 7 sts in G. st for border of opening and in St st on other sts, at the same time, for raglan cast off **3-3-4-4-6** sts on outside edge, then dec as foll, 2 sts in from edge:

1 month: * every 4th row 1 st once, every 2nd row 1 st once *, work 6 times total from * to *.

3 months: every 2nd row 1 st twice, * every 4th row 1 st once, every 2nd row 1 st once *, work 6 times total from * to *.

6 months: every 2nd row 1 st 3 times, * every 4th row 1 st once, every 2nd row 1 st once *, work 6 times total from * to *.

12 months: every 2nd row 1 st 3 times, * every 4th row 1 st once, every 2nd row 1 st once *, work 7 times total from * to *.

18 months: every 2nd row 1 st once, * every 4th row 1 st once, every 2nd row 1 st once *, work 8 times total from * to *.

Once the last dec is completed, work 1 row on the rem **14-15-15-16-17** sts and cast them off.

2nd PART:

In the continuation of the sts left on hold on needle, pick up and k 1 st behind each of the 7 sts of border. On the **29-32-34-37-40** sts obtained, work as foll: k 7, p **22-25-27-30-33**.

Raglan:

Cont and work the last 7 sts in G. st for border of opening and in St st on the other sts, at the same time, for raglan on outside edge cast off then dec as for 1st part.

Once the last dec is completed, work 1 row on the rem **14-15-15-16-17** sts and cast them off.

FRONT:

Using 3.0 mm needles and A, cast on **61-67-71-77-83** sts.

Work 4 rows in St st.

Then transfer the sts on hold from last flounce to a 2.5 mm needle.

Place that needle at back of main needle with the sts of front.

Using **3.0 mm needles** and A, k tog the 1st st of each needle to end of row.

Then cont in St st until work measures **2.5** cm (1 in) [**10** rows] total since starting front.

Side slants:

Dec as for back.

Please note, make sure to read all of the Front instructions until the end before you continue.

Intarsia, raglan and neck:

– **For intarsia**, when work measures **9.5-10-12-14-16** cm (**3¾-4-4¾-5½-6¼** in) [**34-36-44-50-58** rows] total since starting front, on the **21-21-25-25-25** center sts work in Intarsia foll **chart** according to size made and work in St st with A on the other sts.

Once the last row of chart is completed, cont in St st with A on all sts.

– **For raglan**, when work measures **11-12-14-16-18** cm (**4¼-4¾-5½-6¼-7** in) [**40-44-52-58-66** rows] total since starting front, cast off **3-3-4-4-6** sts at the beg of the next 2 rows, then dec at each end as foll, 2 sts in from edge:

1 month: * every 4th row 1 st once, every 2nd row 1 st once *, work 5 times total from * to *.

3 months: every 2nd row 1 st twice, * every 4th row 1 st once, every 2nd row 1 st once *, work 5 times total from * to *.

6 months: every 2nd row 1 st 3 times, * every 4th row 1 st once, every 2nd row 1 st once *, work 5 times total from * to *.

12 months: every 2nd row 1 st 3 times, * every 4th row 1 st once, every 2nd row 1 st once *, work 6 times total from * to *.

18 months: every 2nd row 1 st once, * every 4th row 1 st once, every 2nd row 1 st once *, work 7 times total from * to *.

– **For neck**, when work measures **18-20-23-26-29** cm (**7-7¾-9-10¼-11½** in) [**66-74-84-96-106** rows] total since starting front cast off the **13-15-15-17-19** center sts, cont each side separately and cast off on neck side every 2nd row 2 sts once, 1 st once.

Once the last raglan dec is completed, work 1 row on the rem 3 sts and cast them off.

LEFT SLEEVE:

Using 2.5 mm needles and A, cast on **41-46-51-56-61** sts.

Work 4 rows in G. st.

Change to 3.0 mm needles and cont in St st until work measures **3** cm (1¼ in) [**12** rows] total.

Raglan:

On right edge cast off then dec as for back, at the same time on left edge cast off then dec as for front.

Then on left edge cast off every 2nd row **5-6-7-8-9** sts once, 3 sts once, 2 sts once and the rem 3 sts.

RIGHT SLEEVE:

Work as for left sleeve, reversing raglan shaping.

COLLAR:

Using 3.0 mm needles and A, cast on **83-88-93-98-103** sts.

Work 6 rows in St st and leave the sts on hold.

FINISHING:

Join raglans.

Graft (see Grafting instructions on bergeredefrance.com/advices) collar to edge of neck, from one edge of border to the other.

Let the edges of collar roll and stitch in place those rolled edges at each end.

Sew sleeve seams.

Sew seams of smaller ends of flounces.

Sew side seams of dress.

Sew **2** press studs centered on back border, the 1st one **1 cm (0½ in)** in rom neck, the 2nd one **3-3.5-4-4.5-5 cm (1¼-1½-1½-1¾-2 cm in)** urther down.

Secure and weave in ends.



M1361

JURKJE

Breinaalden
nr. 2,5 en 3

Benodigdheden
2 drukkertjes Ø 10 mm,
artikelnr. 50405 (pakje van 20)

● Gebruikte steken

RIBBELSTEEK, nld. nr. 2,5 en 3.

RECHTE TRICOTSTEEK, nld. nr. 3.

JACQUARD, nld. nr. 3. De teltekening volgen. De draden bij elke kleurwisseling goed kruisen.

● Proeflapje

Voor het slagen van uw model is het belangrijk om het proeflapje te breien (zie onze kneepjes en raadgevingen op bergeredefrance.nl/conseils).

Een vierkant van 10 cm in rechte tricotsteek = 26 st. en 37 nld.

● Uitvoering

VOLANTS (2) :

Met nld. nr. 2,5 en Lilas **91-99-106-113-121** st. opzetten en 4 nld. ribbelsteek breien.

Verder breien met nld. nr. 3 in rechte tricotsteek

Op **4,5-5,5-5,5-6,5-6,5** cm (**16-20-20-24-24** nld.) totale hoogte breien voor :

1 mnd. en 6 mnd.: 1 st. recht, *2 st. samen recht, 1 st. recht*, van * tot * herhalen.

3 mnd. - 12 mnd. en 18 mnd.: **2-3-4** st. recht, 2 st. samen recht, *1 st. recht, 2 st. samen recht*, van * tot * herhalen en eindigen met **2-3-4** st. recht.

1 nld. breien over de overige **61-67-71-77-83** st. en dan deze laten wachten.

RUGPAND :

Met nld. nr. 3 en Azalée **61-67-71-77-83** st. opzetten en 4 nld. rechte tricotsteek breien. Dan de wachtende st. van een volant op een breinld. nr. 2,5 zetten.

Deze breinld. achter de de breinld. met de st. van het rugpand plaatsen.

Met **nld. nr. 3** en Azalée de 1e st. van elke breinld. samen recht breien tot het eind van de nld.

Dan verder breien in rechte tricotsteek

Schuine zijkanten :

Op **2,5** cm (**10** nld.) totale hoogte vanaf het begin van het rugpand aan beide kanten op 2 st. uit de kant minderen voor :

1 mnd.: 5 x 1 st. elke 6e nld.

3 mnd.: 2 x 1 st. elke 8e nld. en 3 x 1 st. elke 6e nld.

6 mnd.: 5 x 1 st. elke 8e nld.

12 mnd.: 3 x 1 st. elke 10e nld. en 2 x 1 st. elke 8e nld.

18 mnd.: 3 x 1 st. elke 12e nld. en 2 x 1 st. elke 10e nld.

Voor het minderen van 1 st. op 2 st. uit de kant : 2 st. recht, 2 st. samen recht breien, de nld. verder breien en als er nog 4 st. op de linkernld. over zijn 1 overhaling en 2 st. recht breien.

Dan verder breien over de overige **51-57-61-67-73** st.

Split :

Op ongeveer **10,5-11,5-13,5-15,5-17,5** cm (**39-43-51-57-65** nld.) totale hoogte vanaf het begin van het rugpand het werk in tweeën delen.

1ste DEEL :

29-32-34-37-40 st. breien en de overige **22-25-27-30-33** st. op de nld. laten wachten.

Raglan :

Verder breien en hierbij **7** st. ribbelsteek breien **voor de splitbies** en rechte tricotsteek over de andere st., **tegelijk voor de raglan** aan de buitenkant **3-3-4-4-6** st. afkanten, dan op 2 st. uit de kant minderen voor :

1 mnd.: *elke 4e nld. 1 x 1 st., elke 2e nld. 1 x 1 st.*, 6 keer van * tot * breien.

3 mnd.: elke 2e nld. 2 x 1 st., *elke 4e nld. 1 x 1 st., elke 2e nld. 1 x 1 st.*, 6 keer van * tot * breien.

6 mnd.: elke 2e nld. 3 x 1 st., *elke 4e nld. 1 x 1 st., elke 2e nld. 1 x 1 st.*, 6 keer van * tot * breien.

12 mnd.: elke 2e nld. 3 x 1 st., *elke 4e nld. 1 x 1 st., elke 2e nld. 1 x 1 st.*, 7 keer van * tot * breien.

18 mnd.: elke 2e nld. 1 x 1 st., *elke 4e nld. 1 x 1 st., elke 2e nld. 1 x 1 st.*, 8 keer van * tot * breien.

Na de laatste mindering **1** nld. breien over de overige **14-15-15-16-17** st. en ze dan afkanten.

2de DEEL :

Na de wachtende st. op de nld. al breiend **1** st. opnemen achter elk van de 7 st. van de bie. Over de verkregen **29-32-34-37-40** st. **7** st. recht en **22-25-27-30-33** st. averecht breien.

Raglan :

Verder breien en hierbij de laatste **7** st. in ribbelsteek breien **voor de splitbies** en rechte tricotsteek over de andere st., **tegelijk voor de raglan** aan de buitenkant afkanten, dan minderen als voor het 1ste deel.

Na de laatste mindering **1** nld. breien over de overige **14-15-15-16-17** st. en ze dan afkanten.

VOORPAND :

Met nld. nr. 3 en Azalée **61-67-71-77-83** st. opzetten en 4 nld. rechte tricotsteek breien. Dan de wachtende st. van de laatste volant op een breinld. nr. 2,5 zetten.

Deze breinld. achter de de breinld. met de st. van het voorpand plaatsen.

Met **nld. nr. 3** en Azalée de 1e st. van elke breinld. samen recht breien tot het eind van de nld.

Dan verder breien in rechte tricotsteek

Schuine zijkanten :

Op **2,5** cm (**10** nld.) totale hoogte vanaf het begin van het rugpand minderen als voor het rugpand.

Let op, de beschrijving van het voorpand tot het einde doorlezen vóórdat je verder gaat.

Jacquard, raglan en hals :

- **Voor de jacquard** op **9,5-10-12-14-16** cm (**34-36-44-50-58** nld.) totale hoogte vanaf het begin van het voorpand over de middelste **21-21-25-25-25** st. jacquard breien volgens de **teltekening** van de gekozen maat en rechte tricotsteek Bengale over de andere st.

Na de laatste nld. van de teltekening verder breien in rechte tricotsteek Bengale over alle st.

- **Voor de raglan** op **11-12-14-16-18** cm (**40-44-52-58-66** nld.) totale hoogte vanaf het begin van het voorpand aan beide kanten **3-3-4-4-6** st. afkanten, dan op 2 st. uit de kant minderen voor :

1 mnd.: *elke 4e nld. 1 x 1 st., elke 2e nld. 1 x 1 st.*, 5 keer van * tot * breien.

3 mnd.: elke 2e nld. 2 x 1 st., *elke 4e nld. 1 x 1 st., elke 2e nld. 1 x 1 st.*, 5 keer van * tot * breien.

6 mnd.: elke 2e nld. 3 x 1 st., *elke 4e nld. 1 x 1 st., elke 2e nld. 1 x 1 st.*, 5 keer van * tot * breien.

12 mnd.: elke 2e nld. 3 x 1 st., *elke 4e nld. 1 x 1 st., elke 2e nld. 1 x 1 st.*, 6 keer van * tot * breien.

18 mnd.: elke 2e nld. 1 x 1 st., *elke 4e nld. 1 x 1 st., elke 2e nld. 1 x 1 st.*, 7 keer van * tot * breien.

- **Voor de hals** op **18-20-23-26-29** cm (**66-74-84-96-106** nld.) totale hoogte vana het begin van het voorpand de middelste **13-15-15-17-19** st. afkanten, elke kant apart verder breien en hierbij aan de halskant elke 2e nld. 1 x 2 st. en 1 x 1 st. afkanten.

Na de laatste raglanmindering **1** nld. breien over de overige **3** st. en ze dan afkanten.

LINKERMOUW :

Met nld. nr. 2,5 en Azalée **41-46-51-56-61** st. opzetten en 4 nld. ribbelsteek breien. Verder breien met nld. nr. 3 in rechte tricotsteek.

Raglan :

Op 3 cm (12 nld.) totale hoogte **rechts** afkanten en dan minderen als voor het rugpand, **tegelijk links** afkanten en dan minderen als voor het voorpand, dan links elke 2e nld. 1 x 5-6-7-8-9 st., 1 x 3 st., 1 x 2 st. en de overige 3 st. afkanten.

RECHTERMOUW :

Breien als de linkermouw, maar de raglan in spiegelbeeld breien.

HALSBIES :

Met nld. nr. 3 en Azalée 83-88-93-98-103 st. opzetten, 6 nld. rechte tricotsteek breien en dan de st. laten wachten.

AFWERKING :

De raglannaden sluiten.

De bies met de stiksteek langs de hals naaien van de rand van de ene bies tot de andere.

De halsbies om laten rollen en het rolboordje aan elk uiteinde vastzetten met een klein steekje.

De mouwnaden sluiten.

De smalle kanten van de volants aan elkaar naaien.

De zijnaden van het jurkje sluiten.

2 drukkertjes in het midden van de bies van het rugpand naaien, het 1e op 1 cm van de hals, het 2e op 3-3,5-4-4,5-5 cm afstand.



#M1362

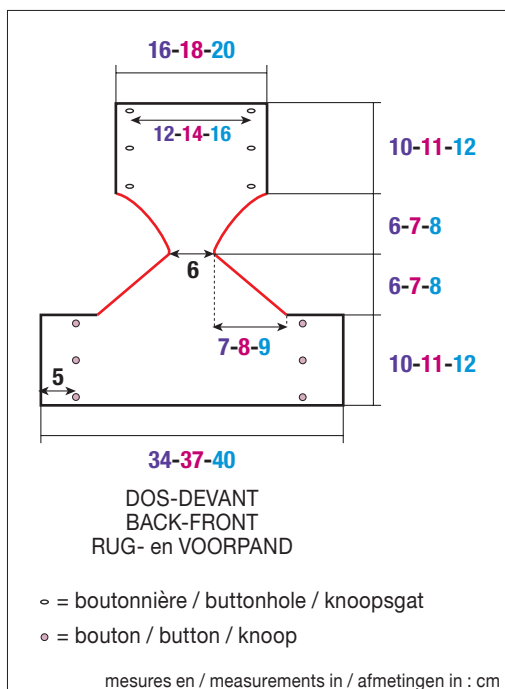


100% Coton Bio
Glycine 10669

MOIS - MTHS - MAANDEN		
1	3	6
PELOTES - BALLS - BOLLLEN		
1	2	2

☺ 32673

6 boutons boule effet nacré rose Ø 9 mm
6 pink pearlyspherical buttons Ø 9 mm
6 roze parelmoeren bolknopen Ø 9 mm



FRANÇAIS

M1362
CULOTTE

Aiguilles
n° 3

Accessoires

6 boutons boule effet nacré rose Ø 9 mm
réf. 32673 (lot de 7)

● **Point employé**

POINT MOUSSE, aig. n° 3.

● **Echantillon**

Pour réussir votre modèle, il est important de tricoter l'échantillon (consulter nos astuces et conseils sur bergeredefrance.fr/conseils).

Un carré de 10 cm point mousse = 26 m. et 48 rgs.

● **Réalisation**

Monter 88-96-104 m. Tricoter point mousse.

Début passage de jambe :

A 10-11-12 cm (48-52-58 rgs) de haut, de chaque côté rabattre 18-20-21 m., puis diminuer à 2 m. du bord tous les 2 rgs :

1 mois : 2 x 1 m., * 1 x 2 m., 2 x 1 m. *, tricoter 4 fois de * à *.

3 mois : * 3 x 1 m., 1 x 2 m. *, tricoter 2 fois de * à *, puis * 2 x 1 m., 1 x 2 m. *, tricoter 2 fois de * à *, puis 2 x 1 m.

6 mois : 3 x 1 m., * 1 x 2 m., 2 x 1 m. *, tricoter 5 fois de * à *.

Pour diminuer 1 m. à 2 m. du bord : Tricoter 2 m. endroit, 2 m. ensemble endroit, continuer le rg et lorsqu'il reste 4 m. sur l'aig. gauche, tricoter 1 surjet simple, 2 m. endroit.

Pour diminuer 2 m. à 2 m. du bord : Tricoter 2 m. endroit, 3 m. ensemble endroit, continuer le rg et lorsqu'il reste 5 m. sur l'aig. gauche, tricoter 1 surjet double, 2 m. endroit.

Après la dernière diminution, tricoter 3 rgs sur les 16 m. restantes, puis augmenter de chaque côté (les augmentations d'1 m. se font à 2 m. du bord) :

1 mois : tous les 4 rgs 5 x 1 m. ; puis tous les 2 rgs 4 x 1 m., 2 x 2 m.

3 mois : tous les 4 rgs 5 x 1 m. ; puis tous les 2 rgs 6 x 1 m., 2 x 2 m.

6 mois : tous les 4 rgs 5 x 1 m. ; puis tous les 2 rgs 7 x 1 m., 3 x 2 m.

Fin passage de jambe :

Continuer sur les 42-46-52 m. obtenues.

A environ 32-36-40 cm (155-171-191 rgs) de hauteur totale, rabattre toutes les m. en les tricotant endroit sur l'envers du travail.

FINITIONS :

En suivant le croquis :

- Coudre les boutons.

- De chaque côté, former 3 boutonnières sans couper les fils à 6 m. du bord (consulter nos astuces et conseils sur bergeredefrance.fr/conseils), la 1ère à 1 cm du bas, la 2ème à 1 cm du haut, la 3ème entre les 2 premières.



ENGLISH

M1362

BABY BLOOMERS

Knitting Needle sizes

3.0 mm

Accessories

**6 pink pearlyspherical buttons Ø 9 mm
ref. 32673 (pk of 7)**

● Stitch used

GARTER STITCH (G. ST), using 3.0 mm knitting needles.

● Tension/gauge

To achieve a good result, it is essential to make a tension square (see our tips and tricks on bergeredefrance.com/advices).

26 sts and 48 rows in G. st = 10 cm (4 in) square.

● To make

Cast on **88-96-104** sts.Work in G. st for **10-11-12** cm (**4-4¼-4¾** in) [**48-52-58** rows] total.

Beginning of leg opening:

Cast off **18-20-21** sts at the beg of the next 2 rows.

Then dec at each end, 2 sts in from edge every 2nd row:

1 month: 1 st twice, * 2 sts once, 1 st twice *, work 4 times total from * to *.**3 months:** * 1 st 3 times, 2 sts once *, work twice total from * to *, then * 1 st twice, 2 sts once *, work twice total from * to *, then 1 st twice.**6 months:** 1 st 3 times, * 2 sts once, 1 st twice*, work 5 times total from * to *.**To dec 1 st, 2 sts in from edge:** K 2, k2 tog, cont row until 4 sts rem on left needle, sl 1, k1, pssso, k 2.**To dec 2 sts, 2 sts in from edge:** K 2, k3 tog, cont row until 5 sts rem on left needle, sl 1 st, k2 tog, pssso, k 2.Once the last dec is completed, work 3 rows on the rem **16** sts, then inc at each end as foll (1 st inc are made 2 sts in from edge):**1 month:** every 4th row 1 st 5 times; then every 2nd row 1 st 4 times, 2 sts twice.**3 months:** every 4th row 1 st 5 times; then every 2nd row 1 st 6 times, 2 sts twice.**6 months:** every 4th row 1 st 5 times; then every 2nd row 1 st 7 times, 2 sts 3 times.

End of leg opening:

Cont on the **42-46-52** sts obtained until work measures approx **32-36-40** cm (**12½-14¼-15¾** in) [**155-171-191** rows] total. Cast off all sts kwise on WS.

FINISHING:

Using diagram as reference:

- Sew buttons in place.

- At each end, make **3** no-cut buttonholes, **6** sts in from edge (see our tips and tricks on bergeredefrance.com/advices), the 1st one located **1** cm (**0½** in) in from lower edge, the 2nd one **1** cm (**0½** in) in from top edge, the 3rd one in between the first 2.

Secure and weave in ends.



NEDERLANDS

M1362

BROEKJE

Breinaalden

nr. 3

Fournituren

**6 roze parelmoeren bolknopen Ø 9 mm,
artikelnr. 32673 (pakje van 7)**

● Gebruikte steek

RIBBELSTEEK, nld. nr. 3.

● Proeflapje

Voor het slagen van uw model is het belangrijk om het proeflapje te breien (zie onze kneepjes en raadgevingen op bergeredefrance.nl/conseils).

Een vierkant van 10 cm in ribbelsteek = 26 st. en 48 nld.

● Uitvoering

88-96-104 st. opzetten en ribbelsteek breien.

Begin beenuitsnijding :

Op **10-11-12** cm (**48-52-58** nld.) hoogte aan beide kanten **18-20-21** st. afkanten, dan op 2 st. uit de kant elke 2e nld. minderen voor :**1 mnd.:** 2 x 1 st., *1 x 2 st., 2 x 1 st.*, 4 keer van * tot * breien.**3 mnd.:** *3 x 1 st., 1 x 2 st.*, 2 keer van * tot * breien, dan *2 x 1 st., 1 x 2 st.*, 2 keer van * tot * breien, dan 2 x 1 st.**6 mnd.:** 3 x 1 st., *1 x 2 st., 2 x 1 st.*, 5 keer van * tot * breien.**Voor het minderen van 1 st. op 2 st. uit de kant :** 2 st. recht, 2 st. samen recht breien, de nld. verder breien en als er nog 4 st. op de linkernld. over zijn 1 overhaling en 2 st. recht breien.**Voor het minderen van 2 st. op 2 st. uit de kant :** 2 st. recht, 3 st. samen recht breien, de nld. verder breien en als er nog 5 st. op de linkernld. over zijn 1 dubbele overhaling en 2 st. recht breien.Na de laatste mindering 3 nld. breien over de overige **16** st., dan aan beide kanten meerderen (de meerderingen van 1 st. worden op 2 st. uit de kant gemaakt) voor :**1 mnd.:** elke 4e nld. 5 x 1 st.; dan elke 2e nld. 4 x 1 st. en 2 x 2 st.**3 mnd.:** elke 4e nld. 5 x 1 st.; dan elke 2e nld. 6 x 1 st. en 2 x 2 st.**6 mnd.:** elke 4e nld. 5 x 1 st.; dan elke 2e nld. 7 x 1 st. en 3 x 2 st.

Einde beenuitsnijding :

Verder breien over de verkregen **42-46-52** st.Op ongeveer **32-36-40** cm (**155-171-191** nld.) totale hoogte alle st. afkanten en ze hierbij recht breien op de achterkant van het werk.

AFWERKING :

Volgens de tekening :

- De knopen aannaaien.

- Aan elke kant op **6** st. uit de kant **3** knoopsgaten vormen zonder de draden door te knippen (zie onze kneepjes en raadgevingen op bergeredefrance.nl/conseils), het 1e op **1** cm van de onderkant, het 2e op **1** cm van de bovenkant, het 3e tussen de eerste 2.